

192973



P.- 45.522  
Disposit 1  
Rehecha I

Int. Cl. A 47 D

MEMORIA DESCRIPTIVA

para solicitar MODELO DE UTILIDAD EN ESPAÑA por 20 años  
a nombre de DISPOSIT PRODUCTS, INC.

entidad norteamericana

con domicilio en 24 West 23rd Street, Nueva York, N.Y.,  
Estados Unidos de América

por: "UN DISPOSITIVO DE CAMA Y CORRAL PLEGABLE PARA NIÑOS"  
(Clase Internacional A47d)

9.10.73.

192973



ANTECEDENTES DEL INVENTO

Desde hace muchos años existen corrales y camas para niños que tienen costados y fondos plegables de modo que pueden ser almacenados en un mínimo de espacio. No obstante, la mayor parte de estos dispositivos han sido artículos pesados y voluminosos, incluso en su posición plegada, y de utilidad limitada. Las estructuras empleadas para plegar los dispositivos de la técnica anterior exigen prolija manipulación para abrir y cerrar, y suelen presentar miembros agudos que producen daños a los niños que estén dentro de la cama.

En consecuencia, un objeto del presente invento es proporcionar una combinación de cama y corral plegable para niños, que es ligera, compacta cuando está plegada, fácil de abrir y segura en la posición abierta, y fácil de soltar y plegar cuando se desea almacenarla de modo que no estorbe.

DESCRIPCION DE LAS FIGURAS

En los dibujos que se acompañan a la presente Memoria, a los elementos que son idénticos se les han asignado los mismos números de referencia, y en ellos:

La Fig. 1 es una vista por un extremo, en alzado, que ilustra la combinación de corral y cama plegable en estado plegado.

25  
9.10.73.

192973



La Fig. 2 es una vista en planta desde arriba de la combinación de corral y cama ilustrada en la Fig. 1, en estado de parcialmente abierta.

5 La Fig. 3 es una vista en planta desde arriba, similar a la de la Fig. 2, representada en una fase más avanzada de apertura.

10 La Fig. 4 es una vista en alzado lateral, parcialmente recortada, de una estructura de cerrojo tubular, muy ampliada, usada para sujetar los elementos laterales entre sí cuando están abiertos por completo, tomada por la línea 4-4 de la Fig. 3.

La Fig. 5 es una vista en planta desde arriba del cerrojo tubular de la Fig. 4 ilustrado en la posición de completamente abierto.

15 La Fig. 6 es una vista en planta desde arriba del corral y cama en estado abierto.

20 La Fig. 7 es una vista fragmentaria de una parte del corral y cama, en que se ilustra la estructura de articulación en uno de los bastidores laterales, tomada por la línea 7-7 de la Fig. 6.

La Fig. 8 es una vista en corte transversal, fragmentaria, por la línea 8-8 de la Fig. 6.

La Fig. 9 es una vista en corte fragmentaria, tomada por la línea 9-9 de la Fig. 6.

25 La Fig. 10 es una vista en corte, fragmen

9.10.73.

10073



1073

taria, tomada por la línea 10-10 de la Fig. 6.

La Fig. 11 es una vista fragmentaria, en alzado lateral, tomada por la línea 11-11 de la Fig. 1, en que se ilustra el miembro de pata en la posición extendida.

5

La Fig. 12 es una vista fragmentaria, en alzado lateral parcialmente recortada, en que se ilustra la manera en que se bloquea el miembro de pata a la estructura de bastidor extremo.

10

La Fig. 13 es una vista en corte tomada por la línea 13-13 de la Fig. 1, en la dirección de las flechas.

La Fig. 14 es una vista en corte tomada por la línea 14-14 de la Fig. 13, mirando en la dirección de las flechas.

15

DESCRIPCION DE LA REALIZACION PREFERIDA

Con referencia a los dibujos, y en particular a las Figs. 1 a 3, con el número 20 se ha representado una cama y corral plegable para niño que tiene como elementos principales dos bastidores extremos 21 de construcción sustancialmente idéntica y cuatro paneles laterales 22, 22a. Los bastidores extremos 21 consisten en una parte de cuerpo 23 hecha de tubo de aluminio o acero y de configuración en general rectangular. Una barra horizontal 24, espaciada desde la parte superior de

20  
25  
9.10.73.



5 cada bastidor extremo y sujeta a los lados del mismo, completa el cuerpo del bastidor extremo y sirve para soportar un extremo de una serie de varillas alargadas 25, las cuales están sujetas dentro de agujeros 26 provistos en el lado de la barra 24. Se ha dispuesto una serie de agujeros 27 correspondientes en la parte de carril horizontal inferior 28 del bastidor 21 para sujetar el extremo inferior de las varillas 25.

10 Cada uno de los bastidores 21 está provisto de dos pares de pivotes 29-30 de tamaños desiguales, los cuales se extienden en la dirección del bastidor opuesto. Los pivotes 29-30 están espaciados de la parte superior y de la parte inferior de los bastidores y, cuando los bastidores están montados como se ha ilustrado en la Fig. 3, el pivote 29 de bastidor largo en un bastidor extremo de frente al pivote corto 30 en el bastidor extremo opuesto. La finalidad de los pivotes 29-30 se expondrá con mayor detalle en lo que sigue.

15  
20  
25  
9.10.73.  
Los paneles laterales 22, 22a son de construcción sustancialmente idéntica y constan de miembros superior e inferior tubulares alargados 31, 32 sujetos entre sí por varillas alargadas 25 idénticas a las usadas en los bastidores extremos 21. En los lados de los miembros tubulares 31, 32 se han provisto taladros 33 para recibir las varillas 25. Los paneles laterales 22,



22a están sujetos entre sí por sus extremos interiores por medio de articulaciones 34. Cada uno de los extremos exteriores de los paneles laterales 22, 22a está sujeto libremente a un pivote 29-30 por medio de pasadores verticales 35-36 (que se aprecian en la Fig. 7).

5

Como se ha ilustrado en las Figs. 2 y 3, la disposición de articulación descrita en lo que antecede permite plegar los paneles laterales 22, 22a entre los bastidores extremos 21 en un conjunto compacto para fines de transporte o almacenamiento. Los pivotes mayores 29 proporcionan un área dentro de la pueden encajar los paneles laterales adyacentes 22 y no obstaculizar el posterior cierre de la combinación de cama y corral plegable. También se verá que cuando se tira de los bastidores extremos opuestos 21, separándolos, como se ha ilustrado en las Figs. 2 y 3, los paneles articulados 22, 22a se enderezarán hasta adoptar la configuración rectangular en la Fig. 6.

10

15

Cuando los paneles laterales 22, 22a llegan a su posición abierta, los cerrojos tubulares 37 cargados por muelle, que se aprecian mejor en la Fig. 4, saltan a su posición de bloqueo. Los cerrojos tubulares 37, consistentes en miembros de forma de bala o fuselada alargada, van soportando a deslizamiento dentro de los miembros superiores tubulares 31 en cada

20

25

9:10:73.

192973

25



uno de los paneles laterales 22a. Un muelle 38 empuja a los cerrojos tubulares 37 en dirección del panel lateral adyacente 22, de modo que el cerrojo tubular entrará en el ánima 39 del miembro tubular 31 al ser llevados a los paneles laterales a su posición abierta.

5

Los cerrojos tubulares 37 están además provistos de un fiador 40, el cual se extiende hacia abajo a través de una ranura 41 en el miembro tubular 31, de modo que el cerrojo tubular 37 puede ser retirado cuando desea cerrar la cama. El cerrojo tubular 37 es de longitud suficiente para que bloquee rígidamente las dos secciones de panel lateral 22, 22a en una estructura unitaria. Además, la naturaleza del fiador 40 de suelta es tal que no es fácil que lo abran los niños pequeños.

10

15

Cada uno de los miembros tubulares 32 en la parte inferior de los paneles laterales 22a está provisto de una parte 41 de pestaña que se extiende hacia adentro adyacente a las articulaciones 34, con el fin de soportar el suelo 42 de la cama. El suelo está además soportado por la superficie de los miembros tubulares inferiores 31. El suelo 42, como se ha ilustrado en las Figs. 1 y 6, consiste en cuatro tableros de soporte rígidos, dos de los cuales están articulados entre sí y soportados por cada uno de los bastidores extremos 21. Los tableros 43 del suelo más exterior

..20

.25

9.10.73.



192973

res están a su vez sujetos a los bastidores extremos  
21 junto a ellos por medio de articulaciones 45 entre  
los tableros 43, 43a permiten plegarlos en elementos  
más pequeños para fines de almacenamiento. Los extre-  
mos libres de los tableros 43a del suelo se encuentran  
5 en el centro de la cama, y dos soportes 55, que tienen  
una parte de forma acanalada (como se aprecia mejor en  
la Fig. 8) están sujetos a uno de dichos tableros y  
adaptados para recibir el borde opuesto del miembro de  
10 tablero yuxtapuesto. De esta manera los tableros son  
mantenidos en relación a tope entre sí, de modo que un  
niño no pueda doblar uno de ellos y cogerse el pie en-  
tre los dos bordes adyacentes. Los miembros de pestaña  
41 están bajo los extremos de los bordes a tope de los  
15 tableros 43a y mantienen además sus orientaciones. Ca-  
da uno de los tableros 43 del suelo está provisto de un  
pequeño agujero 46, a través del cual sobresaldrá una  
pinza 47 (que se aprecia mejor en las Figs. 13 y 14)  
la cual está sujeta por debajo de los tableros 43a,  
20 cuando se pliegan los tableros durante el almacenamien-  
to. La pinza 47 está además situada de modo que se  
aplicará a una de las varillas 25 en los bastidores 21  
y bloqueará los tableros del suelo en posición verti-  
cal cuando no están en uso. Esta disposición facilita  
25 grandemente la apertura y el cierre de la cama, ya que

.....20  
.....25  
9.10.73.

102500



los tableros del suelo no caerán en el momento en que se abre la cama.

5 La combinación de cama y corral plegable 20 está provista de miembros de pata alargada 48, los cuales son recibidos a enchufe dentro de las partes verticales 49 de los bastidores extremos 41. Ruedas orientables 50 son hechas deslizar dentro de las patas 48 para mejorar la movilidad de la cama. Las patas 48 son además ajustables dentro de los miembros verticales 49 por medio de un pequeño pasador 51 cargado por muelle, como se aprecia mejor en la Fig. 12. El pasador 51 tiene forma de bala o fuselada, y saltará encajando en una de una serie de aberturas 52 dispuestas en el miembro tubular vertical 49. Cuando el pasador 51 salta a su posición, la pata 48 queda bloqueada en posición dentro del miembro vertical 49. El ajuste de la pata 48 dentro de la parte vertical 49 requiere únicamente empujar hacia dentro el pasador 51 y mover la pata metiéndola en, o sacándola de, el miembro vertical 49 hasta que el pasador queda en coincidencia con el agujero deseado 52. Será evidente que, de esta manera, puede usarse la combinación de cama y corral plegable en la posición elevada o bajada como una cama o como un corral, respectivamente.

Un pequeño tapón de plástico 53 está in-

25  
9:10:73.

109



5      troducido en los extremos abiertos de los miembros de  
acero tubulares 31, 32 de los paneles laterales 22 jun-  
to a cada uno de los pivotes 29 y 30 y apoya contra la  
parte adyacente de la estructura de cama. Los tapones  
53 mejoran la rigidez de la cama en ese punto y contri-  
buyen a que su funcionamiento sea más silencioso.

10      De lo que antecede se verá que se ha pro-  
visto una combinación de cama y corral plegable para ni-  
ños, que es de poco peso, compacta, fácil de abrir y ce-  
rrar, y que está hecha de un material que puede ser la-  
vado y mantenido en condiciones higiénicas con un míni-  
mo de esfuerzo.

15      Habiendo así descrito detalladamente el  
invento, lo que se reivindica como nuevo y se desea que  
quede protegido por Título de Patente es:

20      La presente solicitud que corresponde a  
la presentada en los Estados Unidos de América, con fe-  
cha 9 de Marzo de 1.970, bajo el número 17.818, se aco-  
ge a los beneficios del Artículo 51 del vigente Estatu-  
to sobre Propiedad Industrial.

9.10.73.

192973



REIVINDICACIONES

Los puntos que como característica de novedad se presentan en España para que sean objeto de este Modelo de Utilidad por VEINTE años, son los que se recogen en las reivindicaciones siguientes:

5

1a.- Un dispositivo de cama y corral plegable para niños, que comprende bastidores extremos verticales espaciados consistentes en miembros sustancialmente rectangulares de tubo metálico y una serie de varillas metálicas verticales espaciadas sujetas por sus extremos entre las partes horizontales de los bastidores extremos, paneles laterales espaciados sujetos por cada extremo a los bastidores extremos, comprendiendo cada panel lateral dos miembros de tamaño y construcción sustancialmente idénticos sujetos articuladamente entre sí y formados de miembros de tubo metálico alargados horizontales superior e inferior y por una serie de varillas metálicas alargadas espaciadas sujetas por sus partes superiores y por sus partes inferiores a los citados miembros tubulares, un primer par de pivotes espaciados, sujetos a cada uno de los bastidores extremos junto a la parte superior y a la parte inferior de una

10

15

20

22

9.10.73.

792575



primera parte vertical de los mismos y que se extienden hacia fuera en la dirección del panel lateral adyacente, un segundo par de pivotes espaciados más cortos que dichos primeros pivotes, sujetos a cada uno de los bastidores extremos junto a la parte superior y a la parte inferior de la segunda parte vertical de los mismos y que se extienden hacia fuera en la dirección del panel lateral adyacente, medios de pasador para sujetar de modo giratorio los paneles laterales a los pivotes y un miembro de suelo que comprende una pluralidad de tableros sujetos articuladamente a los bastidores extremos en la parte horizontal inferior de los mismos.

2a.- Un dispositivo de cama y corral plegable para niños según la Reivindicación 1a, en el cual uno de los miembros tubulares horizontales superiores de cada uno de los paneles laterales espaciados está provisto de un cerrojo tubular cargado por muelle dispuesto para aplicación axial dentro del extremo adyacente del miembro tubular del segundo panel lateral.

3a.- Un dispositivo de cama y corral plegable para niños según la reivindicación 2a, en el cual cada una de las partes tubulares verticales de los bastidores extremos está provista de patas alargadas recibidas a un enchufe en la misma, fiadores cargados por muelle soportados por dichas patas y una serie de aber-

9.10.73.

192073

250



turas espaciadas en las patas para recibir los fiadores a su través, para aplicación de bloqueo entre las patas y las partes verticales de los bastidores extremos.

5

4a.- Un dispositivo de cama y corral plegable para niños según la Reivindicación 3a, en el cual el miembro de suelo consiste en dos pares de tableros, estando sujetos entre sí los tableros de cada par mediante articulaciones en sus bordes a tope, y estando sujetos a uno de los bastidores extremos mediante articulaciones en uno de sus bordes exteriores, y medios de soporte para mantener los tableros en posición horizontal durante su uso.

10

15

5a.- Un dispositivo según la Reivindicación 4a, en el cual los tableros del suelo adyacentes a los bastidores extremos están provistos de aberturas para recibir a su través pinzas sujetas a la cara inferior de los tableros del suelo unidos a ellos, con lo que las pinzas pueden coger una varilla vertical de los bastidores laterales para bloquear los tableros del suelo en posición vertical.

20

25

9.10.73.

6a.- Un dispositivo según la Reivindicación 5a, en el cual los medios de soporte consisten en pestañas soportadas por los miembros tubulares horizontales inferiores de al menos una pared lateral a cada lado de la cama y un soporte de forma acanalada soporta

973

25



do por uno de los tableros del suelo sobre su borde libre destinado a recibir el borde libre del tablero del suelo dispuesto a tope.

5

7ª.- Un dispositivo de cama y corral plegable para niños.

Tal y como se ha descrito en la Memoria que antecede, representado en los dibujos que se acompañan y para los fines que se han especificado.

10

La presente Memoria consta de catorce hojas escritas a máquina por una sola de sus caras.

25 OCT. 1973

Madrid,

P. A.

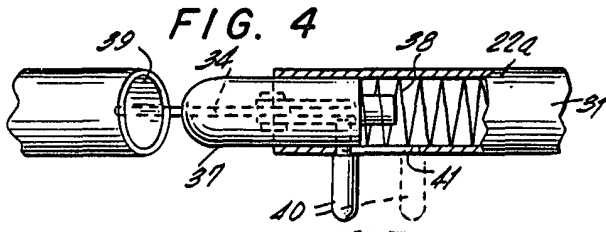
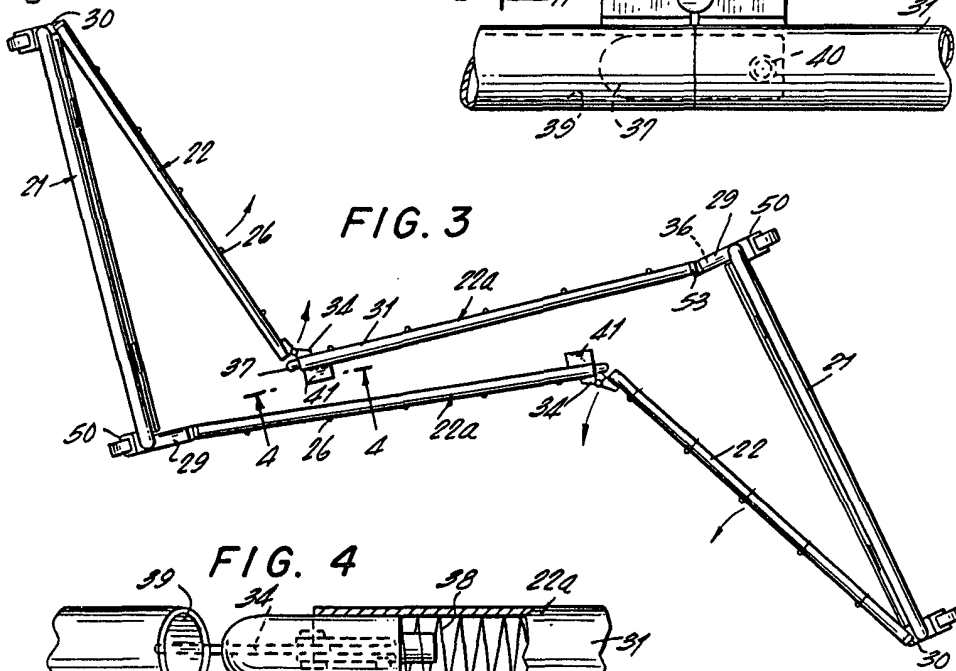
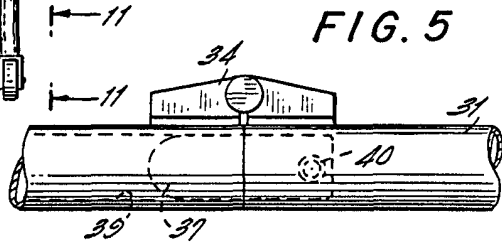
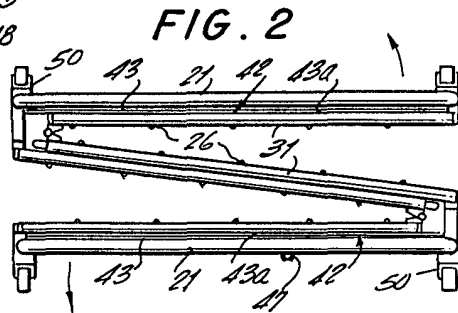
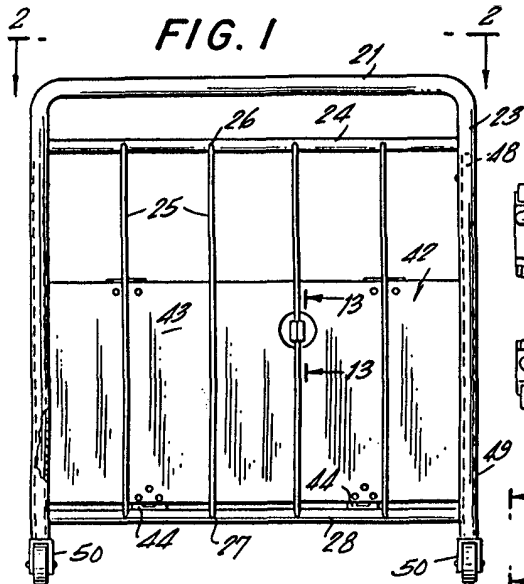
Alfonso de Eizaburu  
*[Handwritten signature]*

G.D.S.

9.10.73.



18 AGO 1970



PCB-Tronics

10 13 APR 1970  
1172 018

FIG. 6

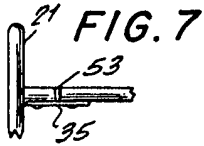
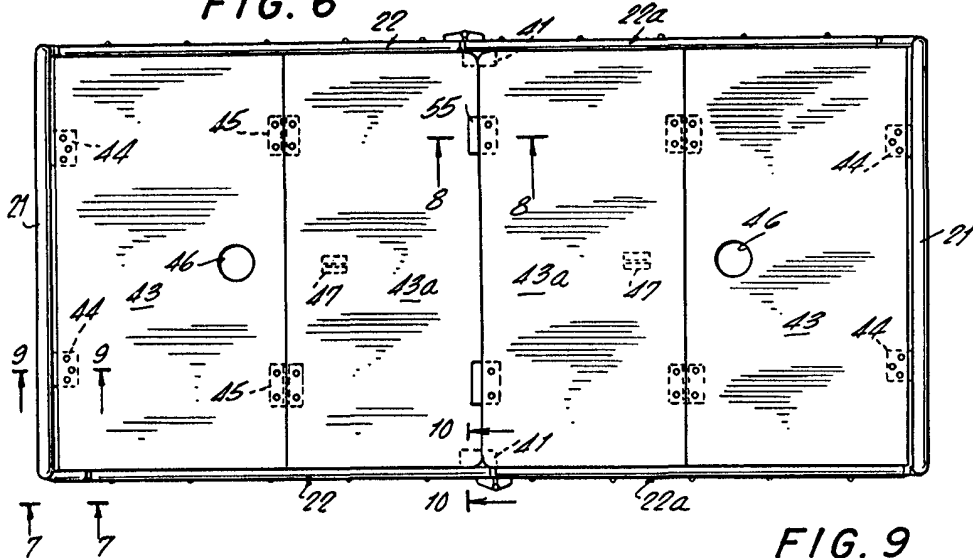


FIG. 8

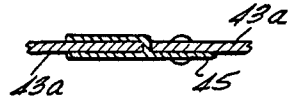


FIG. 9

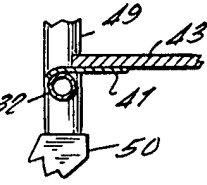
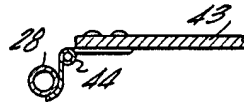


FIG. 10

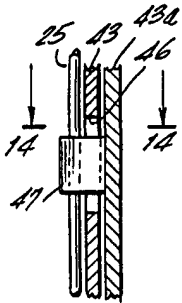


FIG. 13

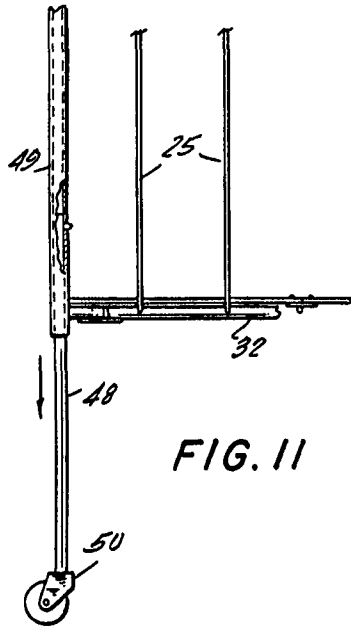


FIG. 11

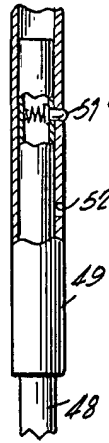


FIG. 12

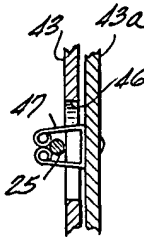


FIG. 14

Handwritten signature or mark.