

192972

192972

16 MAY. 1970



192972

(Procede de la patente de invención nº 382.401).

Int. Cl.: E 0 6 B

M E M O R I A D E S C R I P T I V A

Correspondiente a la solicitud de un

MODELO DE UTILIDAD

Solicitante: AB GUSTAVSBERGS FABRIKER.

Residencia: 134 OO GUSTAVSBERG, Suecia.

Enunciado: "MARCO DE PUERTA PERFECCIONADO".

Prioridad: De la solicitud de patente sueca  
Nº 10892/69 del 4 agosto de 1.969.

anr.-



5 El presente invento se refiere a un elemento de construcción destinado a una pared de habitación y que incluye un marco de puerta. El invento tiene por objeto la fabricación de un elemento de construcción el cual, además de un marco de puerta incluye conductos de aire que sean de fácil conexión a chimeneas de aire fresco y de aire viciado, de tal manera que el aire fresco pueda penetrar en la habitación por el techo y que el aire viciado pueda extraerse por el suelo, o viceversa.

10 El elemento de construcción de acuerdo con el invento está caracterizado porque la pieza superior del marco de puerta está provista de una primera abertura adaptada para su conexión a una primera chimenea de aire, y de una segunda abertura adaptada para conectarse a una segunda chimenea de aire y para comunicar igualmente con una abertura de ventilación de la habitación, y porque las piezas laterales del marco de puerta están provistos de pasillos que están conectadas hacia arriba con la primera abertura y hacia abajo con las aberturas de ventilación de la habitación.

15  
20 Por consiguiente, de acuerdo con el invento, las piezas laterales del marco de puerta se utilizan para dirigir el aire entre una chimenea de aire situada en el techo y unas aberturas de ventilación situadas en el suelo. Además, las piezas laterales del marco de puerta pueden incluir unos pasillos para las líneas eléctricas, y, unos alojamientos para los interruptores y los enchufes, pueden disponerse si se desea a la altura conveniente en las piezas laterales del marco de puerta. El elemento de construcción se fabrica preferentemente de chapa de acero, eventual

25  
30



5 mente con ciertos detalles hechos de plástico. El elemento tiene preferentemente un diseño simétrico y está provisto de medios adecuados para su sujeción al techo, al suelo y a las paredes. El marco de puerta está provisto de soportes de bisagras y de una caja que tiene una tapa para las barras de fijación de la puerta.

El invento se describe más detalladamente en lo que sigue, con referencia a los dibujos adjuntos en los cuales:

10 La figura 1 muestra un elemento de construcción de acuerdo con el invento, que tiene la altura del techo;

15 La figura 2 muestra una sección vertical a trávés de la pieza lateral del marco de puerta en el elemento de construcción de acuerdo con la figura 1;

Las figuras 3-6 muestran a escala ampliada unos cortes a lo largo de las líneas I-I, II-II, III-III y IV-IV de la figura 1.

20 El elemento de construcción que se representa incluye dos piezas laterales 1, una pieza superior 2 y una pieza inferior 3. El elemento está montado en una abertura realizada en una pared 11 que constituye un tabique de separación entre una habitación 13 y un vestíbulo 14. El elemento está provisto de solapas u orejas 10 por medio de las cuales el elemento se sujeta en la pared 11, véase figura 4. Las solapas 10 están ocultas por el tablero 12 montado de la manera usual.

25 La parte superior 2 del elemento está diseñada en forma de caja, la cual está dividida por medio de la pared de separación horizontal 15 en dos espacios 4, 6. El

30

102072

102072  
- 4 -



espacio 4 forma una abertura que constituye una abertura de ventilación hacia el lado de la habitación, que está provista por ejemplo de una válvula de aire 8 y que está conectada, en el lado del vestíbulo, con una chimenea de aire 5. El espacio 6 comunica con unos pasillos longitudinales 9 de las piezas laterales 1 del elemento y está conectado en el lado del vestíbulo con una chimenea de aire 7. Para ocultar las chimeneas de aire 5, 7, el vestíbulo está provisto preferentemente de un falso techo 16. Los pasillos 9 realizados en las piezas laterales 1 están conectados hacia abajo con las aberturas de ventilación de la habitación, por ejemplo en forma de válvulas de aire 17.

Las piezas laterales 1 del marco de puerta incluyen además unos conductos 18 para las líneas eléctricas. Estos conductos están diseñados preferentemente para constituir unos topes para la puerta 21, véase figura 4. Las piezas laterales están provistas a la altura deseada de unas aberturas 19, 20 y de unas cajas 27 situadas detrás de las aberturas para el montaje de interruptores 22 y de enchufes. En el caso de no utilizarse una de dichas aberturas, puede cubrirse por una tapa. Las cajas 27 comunican con los conductos 18, permitiendo así instalar las líneas correspondientes a los interruptores y enchufes.

La chimenea de aire 5 puede utilizarse para el suministro de aire fresco, preferentemente por medio de una unidad de aire caliente, y la chimenea 7 puede utilizarse para la evacuación del aire, o viceversa. El aire de la habitación vuelve preferentemente de manera parcial a la unidad de aire caliente. Una cierta parte del aire de la habitación se lleva hacia el vestíbulo y a partir de este



1973

se evacua a través de la cocina, del cuarto de baño, de los retretes, y otros espacios parecidos que han de proveerse de dispositivos de ventilación. Esta última parte del aire de la habitación se extrae de la misma por las aberturas 23 realizadas en un rodapie 24, que está diseñado como un pasillo propiamente dicho o que cubre un pasillo 25 en la pared. Dicho pasillo 25 comunica con el vestíbulo a través de las aberturas 26. En variante, el pasillo 25 puede comunicar con la porción inferior de la pieza lateral 1 del marco de puerta, proveyéndose en este caso dicha porción inferior de la pieza lateral 1, de una abertura de aire hacia el vestíbulo, la cual, corresponde por consiguiente a la abertura 26 representada en el dibujo.

En resumen, el Modelo de Utilidad que se solicita deberá recaer sobre las siguientes:

REIVINDICACIONES

1. Un marco de puerta perfeccionado, caracterizado porque la pieza superior (2) del marco de puerta está provista de una primera abertura (6) adaptada para su conexión a una primera chimenea de aire (7), y de una segunda abertura (4) adaptada para su conexión a una segunda chimenea de aire (5), así como para comunicar con una abertura de ventilación (8) de la habitación (13), y porque las piezas laterales (1) del marco de puerta están provistas de pasillos (9) conectados hacia arriba con dicha primera abertura (6) y hacia abajo con las aberturas de ventilación (7) de la habitación (13).

2. Se reivindica por último como objeto sobre el que ha de recaer el Modelo de Utilidad que se solicita:  
UN MARCO DE PUERTA PERFECCIONADO.



MAY. 1978

Todo conforme queda descrito y reivindicado en la presente memoria descriptiva que consta de seis páginas mecanografiadas y dibujos adjuntos.

Madrid, 3 de Agosto de 1970

BERNARDO UNGRIA

P.P.

5

10

15

20

25

30

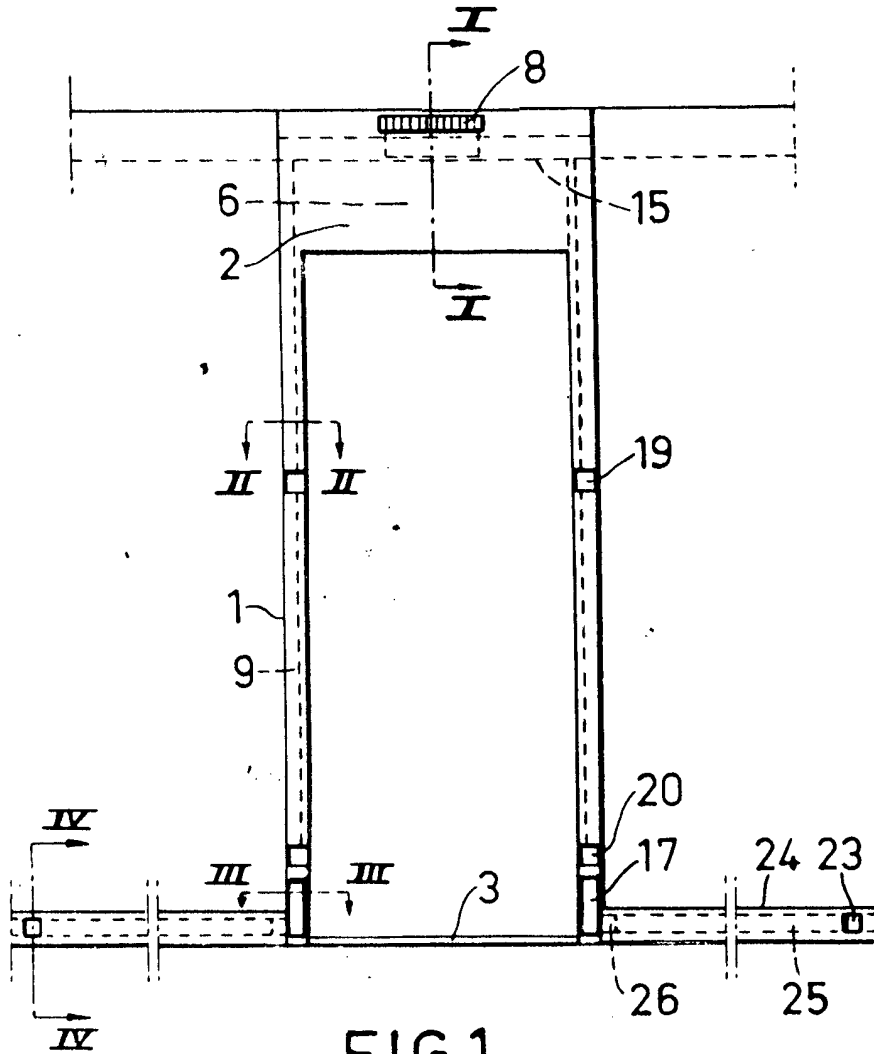


FIG.1

ESCALA VARIABLE  
MADERA 3 DE Agosto DE 1970  
BERNARDO UNGRIA  
P.B.  
*B. Ungria*



1970

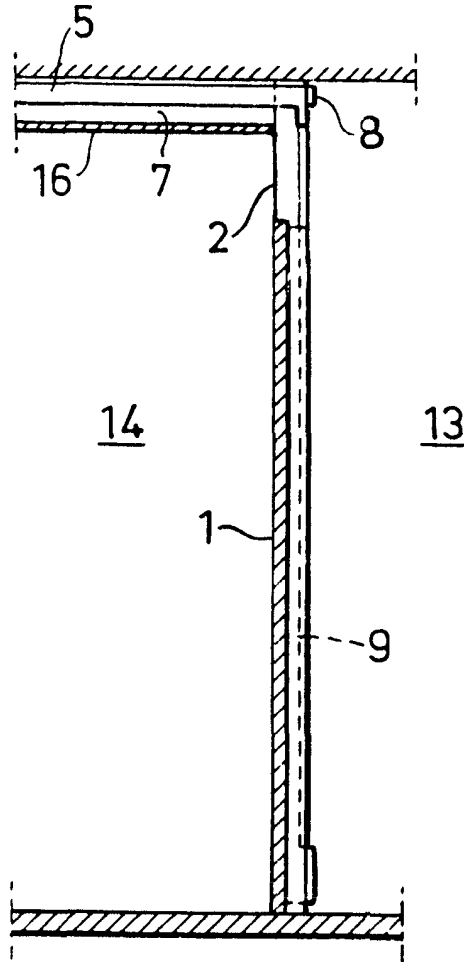


FIG.2

ESCALA VARIABLE  
MADRID, 3 DE Agosto DE 1970  
BERNARDO UNGRIA  
P. P.

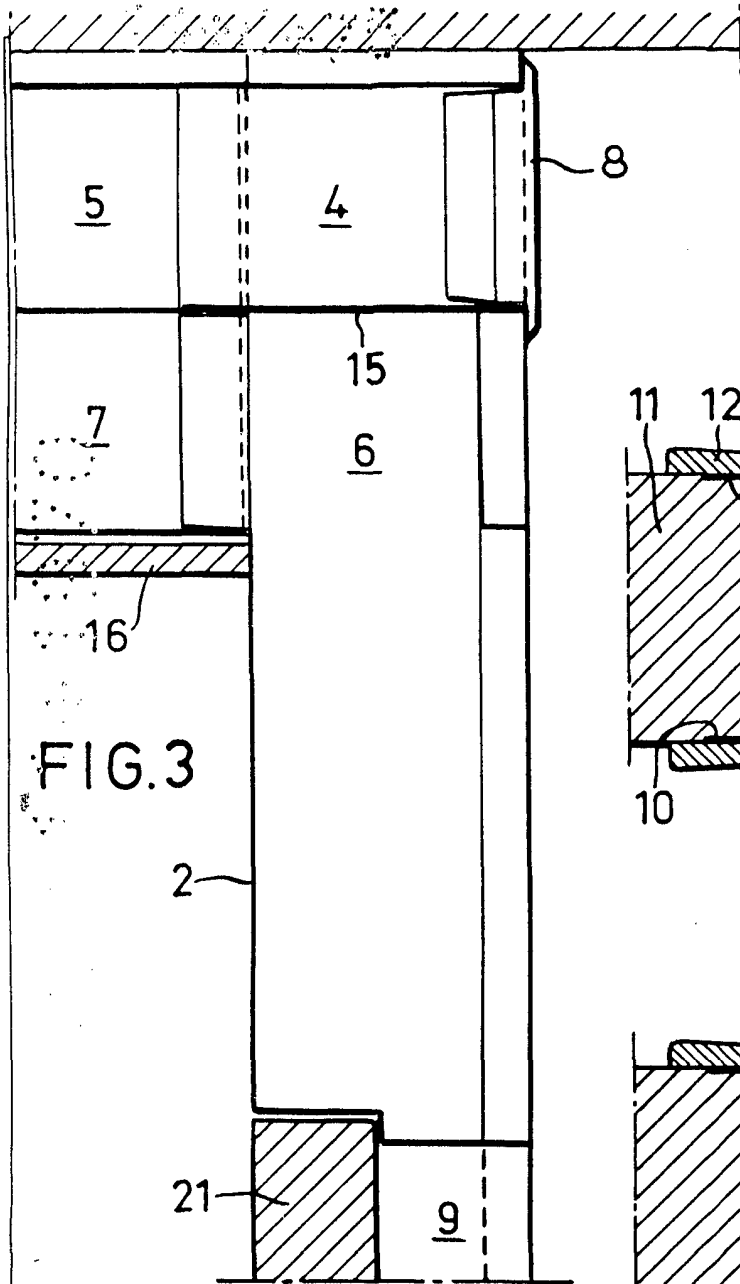


FIG. 3

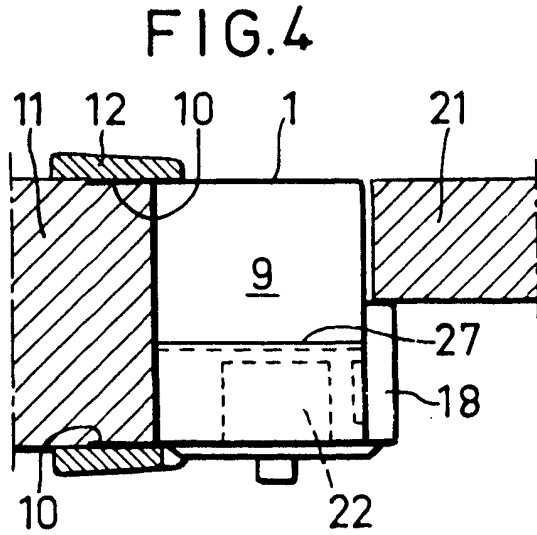


FIG. 4

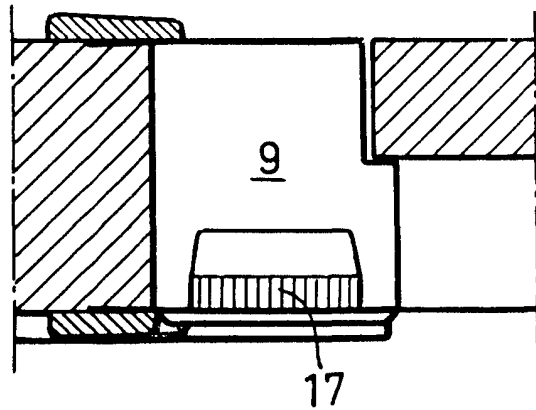


FIG. 5

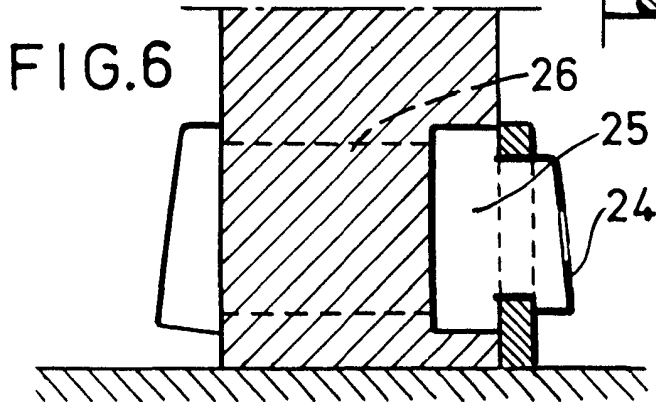


FIG. 6

ESCALA VARIABLE  
 MADRID, 3 DE Agosto DE 1970  
 BERNARDO UNGRÍA  
 P. P.

*B. Ungria*