

192901

14



447J

M O D E L O
D E
U T I L I D A D

a favor de Don Johan Jacob ASPEGREN, de nacionalidad sueca, residente en Barcelona, Avenida Generalísimo Franco, 578, por "UTENSILIO PARA MONDAR FRUTOS".

- . -

MEMORIA DESCRIPTIVA

El presente modelo de utilidad hace referencia a un utensilio que ha sido concebido y realizado de manera que con el mismo es posible mondar con gran facilidad diversas clases de frutos con notable ventaja respecto de otros utensilios existentes en el mercado.

5.

El utensilio en cuestión se caracteriza, por una parte, por comprender un mango provisto de una plataforma extrema en la que está montado giratorio y en posiciones angulares estables un soporte portador de una cuchilla mondadora. El soporte está apoyado a presión contra

10.



192901

dicha plataforma la cual está dotada de una serie de orificios alineados circularmente en los que encajan selectivamente unos tetones previstos en el soporte para conseguir dichas posiciones angulares estables. El utensilio se caracteriza también porque el soporte se prolonga según una punta acanalada poseedora de bordes dentados. Asimismo es característico del utensilio objeto de la invención el hecho de que la citada plataforma está dotada de un saliente lateral afilado. Según otra particularidad el mango tiene un extremo tubular abierto con un borde afilado en forma de cresta ondulada.

Los dibujos adjuntos muestran, esquemáticamente y tan sólo a título de ejemplo no limitativo del alcance de la presente invención, un caso práctico de realización de un utensilio para mondar frutos de las características indicadas.

En dichos dibujos, la figura 1 es un despiece en perspectiva del utensilio; la figura 2 es asimismo un despiece del utensilio, considerado en sección longitudinal; la figura 3 muestra el conjunto del mismo también en sección longitudinal; la figura 4 corresponde a una sección considerada por la línea IV-IV de la figura precedente; la figura 5 es un detalle en planta inferior que demuestra la posibilidad de giro y estabilización de posiciones angulares del soporte poseedor de la cuchilla mondadora y de la punta acanalada con bordes dentados; la figura 6 muestra el utensilio en perspectiva; y la figura 7 es un detalle en sección longitudinal del mango del utensilio y permite

192901

14



apreciar su empleo para la extracción de la drupa de un fruto.

5. El utensilio para mondar frutos ilustrado consta de un mango -1- de constitución tubular provisto de una plataforma extrema -2- poseedora de un orificio -3-, cuya plataforma presenta en una de sus caras una hilera circular de pequeños entrantes -4- dispuestos alrededor del orificio -3-, en tanto que en la cara opuesta tiene un pequeño cuello -5- coaxial con el orificio -3-.
10. Dicho utensilio comprende un soporte -6- dotado de una cara plana de la que sobresale una espiga -7- con cabeza -8- y poseedora de una entalladura de expansión -9-, cuyo soporte presenta también en dicha cara dos tetones opuestos -10-. La citada espiga -7-, gracias a su cabeza -8- y a la entalladura de expansión -9-, entra a presión en el orificio -3- de la plataforma -2-, contra la que se aplica el soporte -6- con posibilidad de giro con el eje formado por la espiga -7- en el citado orificio de la plataforma en cuyos entrantes -4- encajan los tetones -10- del soporte -6-. En el cuello -5- de la plataforma va aplicada una tapa -11- que presenta en su fondo una oquedad cilíndrica -12- que define en tal fondo una zona anular por la que dicha tapa ajusta sobre el borde del aludido cuello, cuya oquedad -12- cubre la cabeza -8- de la espiga -7-.
15. El indicado soporte -6- tiene dos orejas extremas -13- y -14- provistas de sendos orificios -15- en los que ajustan los apéndices -16- de una cuchilla mondadora -17- que queda unida, así, al soporte y está dotada de una abertura lon-
- 20.
- 25.



102001

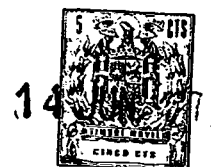
5. gitudinal -18- de bordes cortantes. Además, el soporte -6- presenta, en prolongación de la oreja -14-, una punta acanalada -19- de bordes dentados -20- apta para extraer los denominados vulgarmente "ojos" de algunos frutos, hincándola en ellos y mediante giros convenientes.

10. En el empleo del utensilio con el soporte -6- al provocar el giro del mismo, sus tetones -10- pueden encajar en cualesquiera de dos de los entrantes -4- diametralmente opuestos de la citada hilera circular de ellos previstos en la plataforma -2-, con lo que el soporte adopta diferentes posiciones angulares estables respecto de la plataforma con la cuchilla mondadora -17- y la punta acanalada -19- de bordes dentados -20- solidarias de dicho soporte, como manifiesta la figura 5, lo que facilita las operaciones que se deban realizar en los frutos.

15. La plataforma -2- está provista de un saliente lateral afilado -21- que constituye un adecuado auxiliar en la mondadura de frutos.

20. El antedicho mango tubular -1- presenta en su extremo opuesto a la plataforma -2- un borde afilado en forma de cresta ondulada -22-, cuyo mango tiene una zona abierta -23-. Introduciendo dicho extremo con borde afilado en un fruto -24-, como se ve en la figura 7, y provocando a la vez el giro axial del mango, se obtiene la extracción de la drupa a través de la zona abierta -23-.

25. Serán independientes del objeto de la invención los materiales, formas y dimensiones del utensilio descrito, así como sus características y detalles de orden acce-



sorio y, en general, todo cuanto no altere su esencialidad.

- 152511

N O T A

Se reivindica como objeto del presente modelo de utilidad:

5. 1. Utensilio para mondar frutos, caracterizado esencialmente por el hecho de constar de un mango provisto de una plataforma extrema en la que está montado giratorio, con posibilidad de adoptar posiciones angulares estables, un soporte portador de una cuchilla mondatadora.
10. 2. Utensilio para mondar frutos, según la reivindicación anterior, caracterizado por el hecho de que el soporte está apoyado a presión contra la plataforma merced a una espiga a modo de eje dotada de cabeza y entalladura de expansión introducida en un orificio de la plataforma, la cual está provista de una hilera circular de orificios receptores de tetones salientes del soporte.
15. 3. Utensilio para mondar frutos, según la reivindicación anterior, caracterizado por el hecho de que el soporte se prolonga según una punta acanalada poseedora de bordes dentados.
20. 4. Utensilio para mondar frutos, según la reivindicación 1, caracterizado porque la plataforma está dotada de un saliente lateral afilado.
25. 5. Utensilio para mondar frutos, según la reivindicación 1, caracterizado porque el mango tiene un extremo tubular abierto y provisto de borde afilado que forma

102901

14



cresta ondulada.

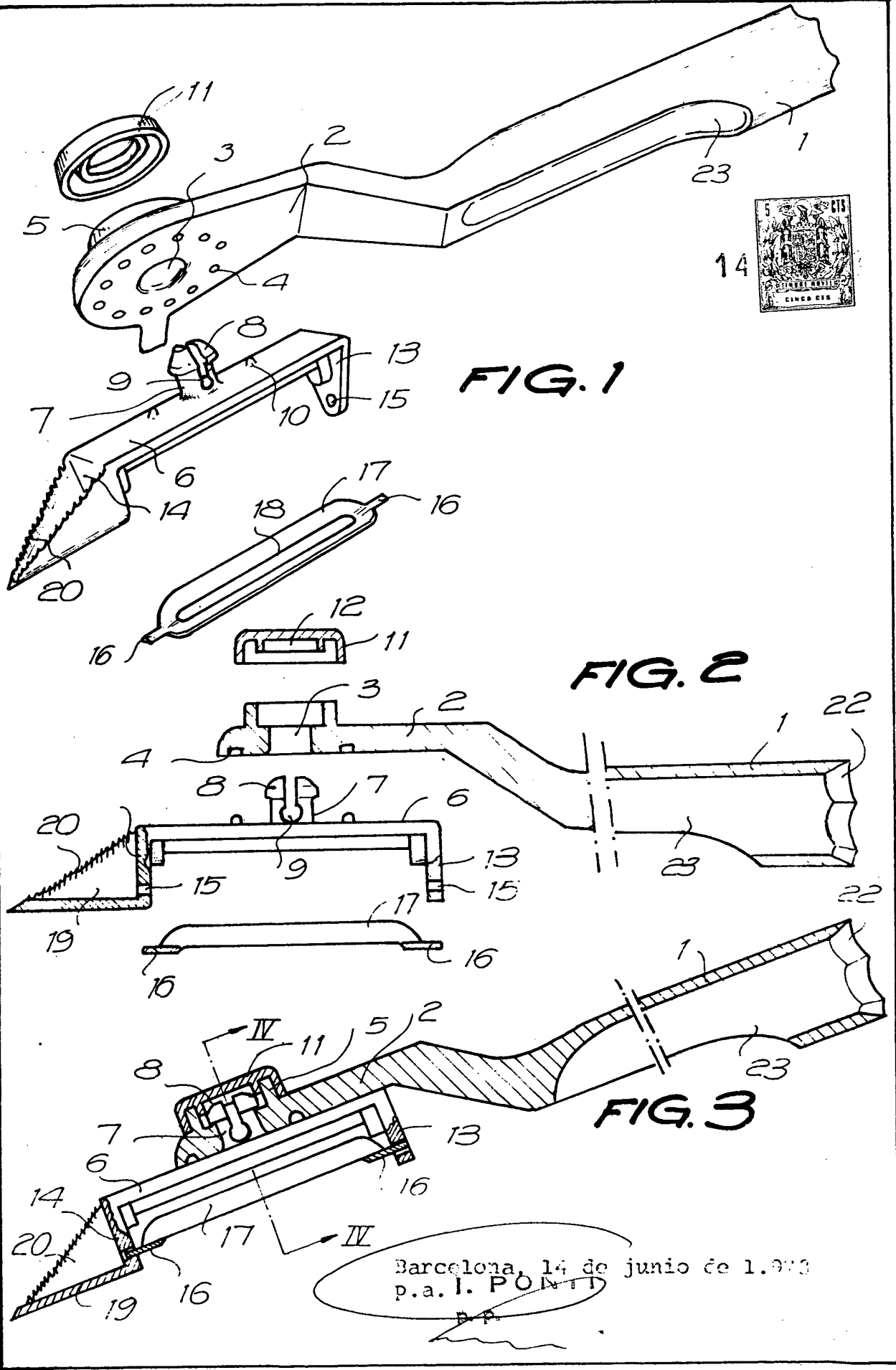
6. Utensilio para mondar frutos.

La presente memoria descriptiva consta de seis hojas foliadas escritas a máquina por una sola cara.

Barcelona, 14 de junio de 1.973

Johan Jacob ASPEGREN

P.a. I. FONFF
P.D.



5/53065

Barcelona, 14 de junio de 1.923
p.a. I. PONTI

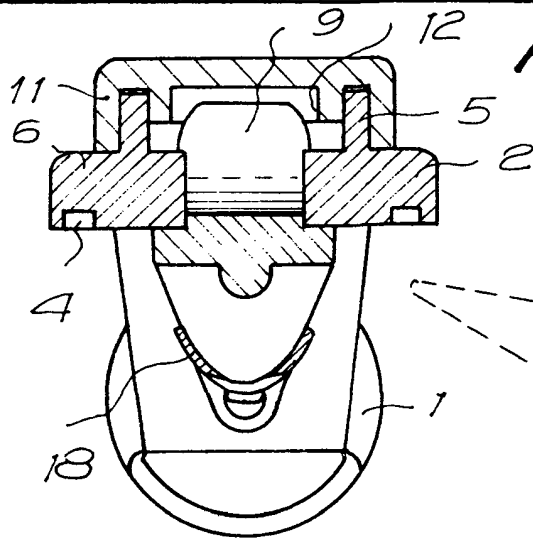


FIG. 4

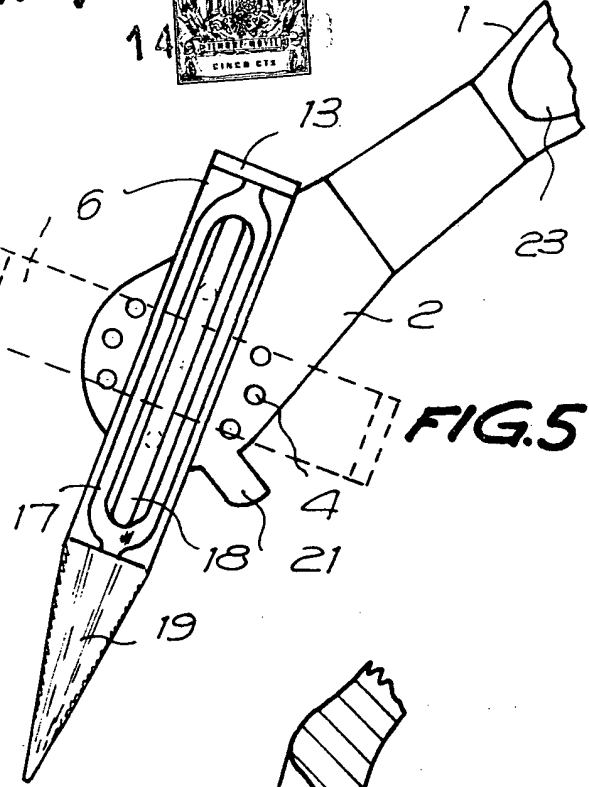


FIG. 5

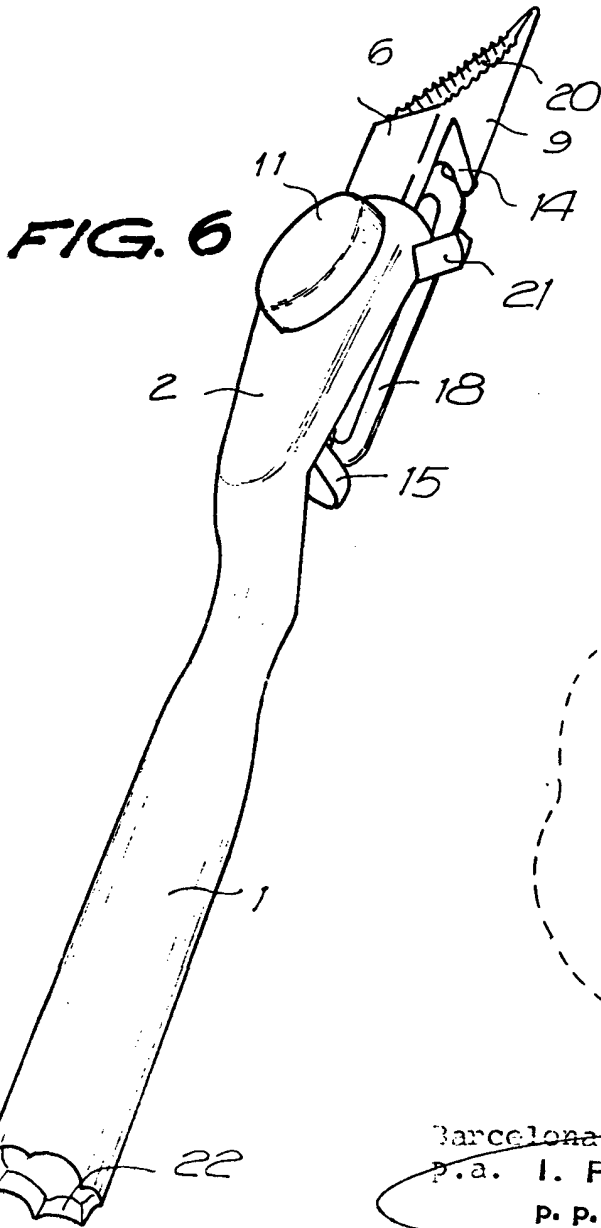


FIG. 6

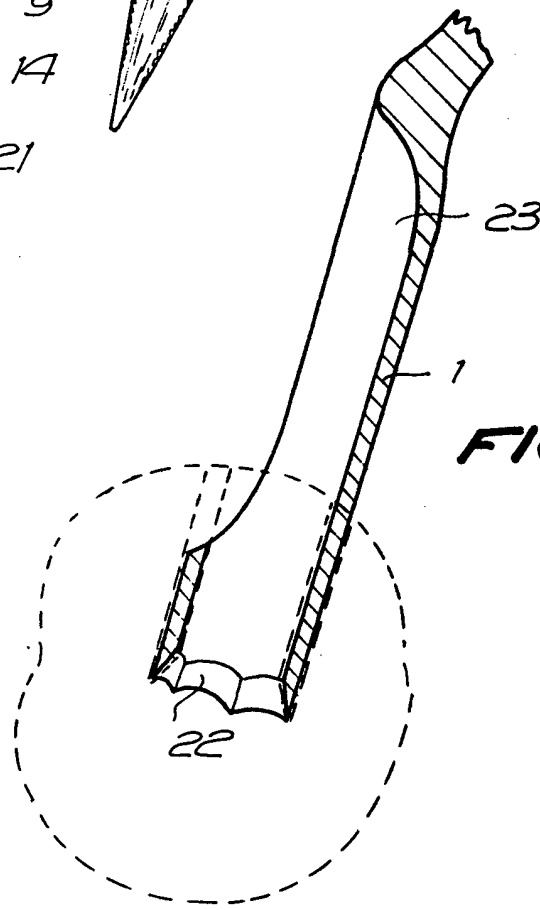


FIG. 7

Barcelona, 14 de junio de 1.973

p.a. I. PONTI

P. P.

2002/6