

192890

192890

MEMORIA DESCRIPTIVA

Don Vojtech PUC.- PARIS X^o.

1 92890



27 50

PATENTE DE INVENCION
por 20 años

192890

por "Perfeccionamientos en las máquinas de colocar en las cintas los elementos de los cierres de cremallera" - - -

a favor de Don Vojtech PUG, de nacionalidad original checoslovaca, domiciliado en: 19, rue Recolettes, PARIS X^o.

- - - - -

MEMORIA DESCRIPTIVA

Las máquinas empleadas para colocar los elementos de cierre por cursor o de cremallera en las cintas de soporte de los mismos poseen generalmente un guiador vertical, en el cual los elementos están enfilados de modo continuo y descienden por la gravedad hasta debajo del guiador, formado corrientemente por una ranura de sección rectangular. En la parte baja de esta ranura, un tirador horizontal animado de un movimiento periódico desplaza el elemento inferior hacia un empujador de movimiento vertical, que lleva a este elemento hacia la cinta dispuesta más abajo entre unos rodillos de forma especial que aseguran



- 2 - 192890

el acoplamiento de los elementos al borde de la cinta.
El pase de los elementos inferiores, desde la parte ba-
ja del guíador hasta el empujador que asegura la coloca-
ción en el lugar requerido de los elementos, está asegu-
5 rado por un órgano denominado lanzadera, animado de un
movimiento alternativo, del cual solo una carrera de ca-
da dos es útil.

La patente de invención a que se refiere la presen-
te memoria descriptiva tiene como objeto un perfecciona-
10 miento introducido en las citadas máquinas, destinado a
evitar en ellas la carrera inútil de la lanzadera, así
como a obtener, manteniendo una misma velocidad de marcha
de la máquina, una producción doble. Este resultado se
obtiene utilizando dos pilas contínuas de elementos si-
15 tuadas respectivamente a una y otra parte de la cinta, y
haciendo tomar el elemento terminal de una pila por la
lanzadera en su carrera de ida y el elemento terminal de
la otra pila por la lanzadera en su carrera de vuelta,
gracias a lo cual esta última jamás trabaja en vacío, y
20 el número de elementos llevados a la cinta en un espacio
de tiempo dado es doble que el número llevado en el caso
de las máquinas corrientes.

Se va a describir cómo puede realizarse prácticamen-
te el perfeccionamiento objeto de la patente, pero ha de
25 advertirse que la forma de ejecución representada en el
dibujo adjunto no tiene más que un valor indicativo, y
que no puede por ello en manera alguna limitar el alcance

27 AB



1 92890

de la invención.

En el citado dibujo, la figura 1 representa en elevación, vista de frente, la disposición relativa de las distintas piezas que sirven para conducir los elementos de cierre hasta la cinta, y la figura 2 es una vista en planta de lo representado en la figura 1.

En la figura 1, se ven en 1 y 2 las dos guías verticales por las que los elementos de cierre, apilados unos sobre otros, descienden hacia la cinta representada en 3. Las guías 1 y 2 están dispuestas simétricamente a uno y otro lado de esta cinta 3, transversalmente a ella.

Los empujadores horizontales 4 y 5 toman alternativamente el último elemento de los contenidos en el guiador 1 o en el guiador 2 (hacia delante, si se refiere a la figura 1 y hacia abajo si se refiere a la figura 2). Transversalmente a la cinta y frente a las desembocaduras de las guías verticales 1 y 2, se mueve una lanzadera 6, animada de un movimiento alternativo, que asegura el desplazamiento de los elementos procedentes de las guías 1 y 2 hasta la cinta 3. Esta lanzadera posee a uno y otro lado de su centro dos zonas de toma 7 y 8, separadas entre sí la mitad de la separación de los guiadores 1 y 2.

Cuando uno de los empujadores 4 o 5 avanza para hacer salir de la guía correspondiente (por ejemplo de la guía 2, si se trata del empujador 5) un elemento, un símbolo, tal como el 9, se desplaza venciendo la acción de



1 92890

un resorte (no representado) que tiende a repelerlo hacia atrás, y permite al elemento desprendido alojarse temporalmente en la zona de toma 8 de la lanzadera que, como se ha dicho, está animada de un movimiento alternativo, que
5 en el caso del ejemplo examinado empieza a la izquierda de la figura 2, para llevar el elemento en cuestión hasta encima de la cinta, donde es soltado de la lanzadera como es conocido y aplicado a la cinta por el empujador de engaste 10, que ajusta el elemento entre los dos rodillos acanala-
10 dos 11 y 12 que sirven a la vez para el avance de la cinta y para la fijación a la misma de los elementos de cierre hasta ellos conducidos.

Al final de este movimiento, la zona de toma 7 se encuentra situada frente a la desembocadura inferior de
15 la guía 1.

El pulsador 4 empuja entonces un elemento del conducto 1 en esta zona, desplazando un émbolo 13 análogo al 9 e igualmente relacionado con un resorte. La lanzadera parte entonces de la derecha, la zona 7 va a colocarse encima de
20 la cinta, y el elemento que ella transporta es entonces desplazado por el empujador 10, mientras que la zona 8 vuelve a quedar frente a la desembocadura de la guía 2. El ciclo se repite enseguida tal como acaba de describirse.

25 En lo que precede se han indicado solamente los elementos necesarios para la comprensión del perfeccionamiento objeto de la patente, sin fijarse en los mecanismos de go-



1 92890

bierne, que pueden ejecutarse de distintas maneras y en particular según las disposiciones conocidas. Por otra parte, no se ha descrito el gobierno de la lanzadera y de los distintos empujadores y guidores que sirven para llevar los elementos desde los depósitos iniciales hasta la lanzadera.

N O T A

Per la patente de invención a que se refiere la presente memoria descriptiva se REIVINDICA la propiedad y la explotación exclusiva de:

10 1.- Un perfeccionamiento en las máquinas de colocar en las cintas los elementos de los cierres de cremallera, esencialmente caracterizado por el hecho de que los elementos de cierre son llevados de pilas continuas a una lanzadera con movimiento de vaivén que lleva los elementos
15 ante un empujador que coloca sucesivamente dichos elementos sobre la cinta de soporte, disponiéndose dos pilas continuas de elementos situadas una a cada lado de la cinta, y llevando la lanzadera hasta el empujador en su carrera de ida al elemento terminal de una pila, y en la carrera de
20 vuelta al elemento terminal de la otra pila.

2.- Un perfeccionamiento en las máquinas de colocar en las cintas los elementos de los cierres de cremallera, tal como el especificado en 1, caracterizado por el hecho de que cada una de las pilas de elementos de cierre está formada por una acumulación de elementos dispuestos
25



1 92890

en guidores respectivamente dispuestos a una parte y otra parte de la cinta, moviéndose la lanzadera horizontalmente, transversalmente a la cinta.

3.- Un perfeccionamiento en las máquinas de colocar
5 en las cintas los elementos de los cierres de cremallera, tal como el especificado en l 2, caracterizado por el hecho de que la lanzadera presenta una y otra parte de su centro dos zonas de toma separadas una de la otra la mitad de la distancia existente entre los guidores de los elementos,
10 en las cuales zonas se sitúan los elementos que han de ser transportados por la lanzadera durante su traslado de un guidor a la cinta.

4.- La propiedad y la explotación exclusiva del objeto de la patente, sean cuales fueren las circunstancias que
15 concurren con su esencialidad definida en las anteriores reivindicaciones, cual objeto es:

"Perfeccionamientos en las máquinas de colocar en las cintas los elementos de los cierres de cremallera".

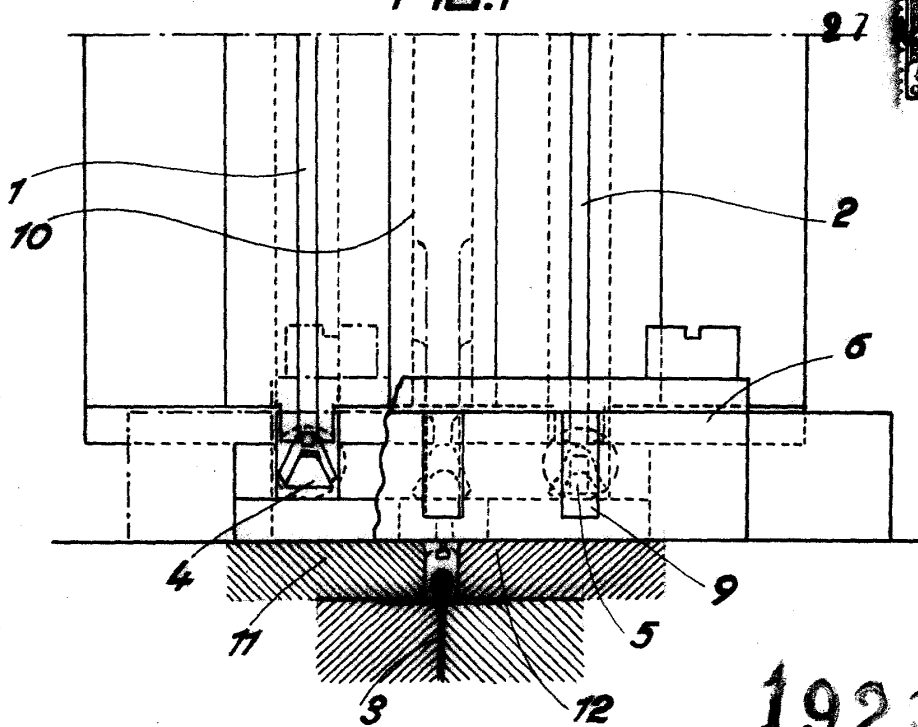
Consta la presente memoria de seis hojas foliadas, escritas por una sola cara.

Barcelona, 27 de Abril de 1950.

P. p. de Don Vojtech FUG.

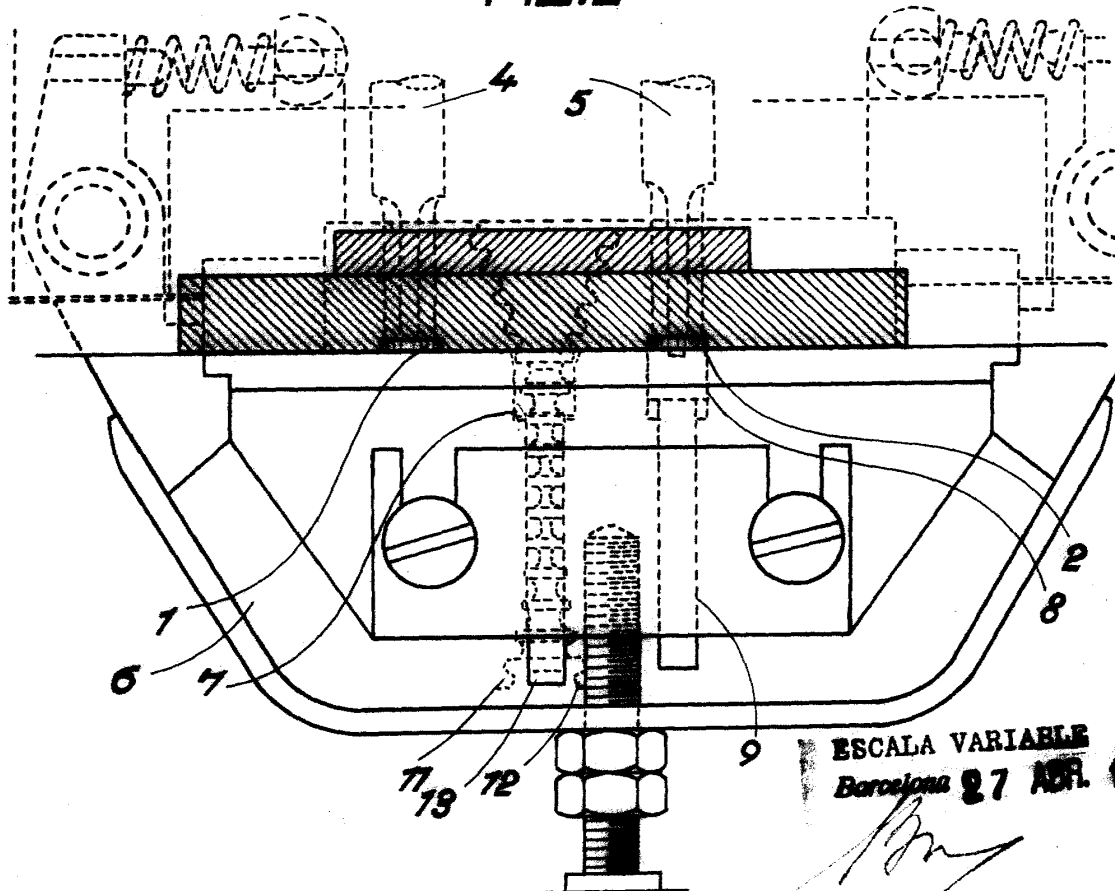


FIG.1



192890

FIG.2



ESCALA VARIABLE
Barcelona 27 ABR.

[Handwritten signature]