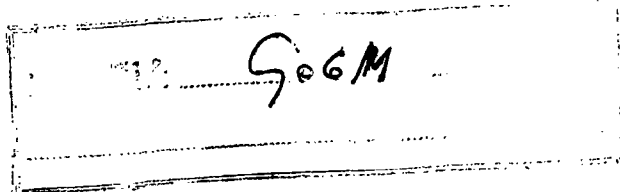


192837

26 JUN 1958



M O D E L O
D E
U T I L I D A D

por "PORTAESCOBILLAS CON AJUSTE PARA CONTADORES DE MAQUINAS RE
CREATIVAS", a favor de DON ARTURO MARTIN GUTIERREZ, con domici-
lio en Madrid, Paseo de los Jesuitas nº 49.

= . =

MEMORIA DESCRIPTIVA

El presente Modelo de Utilidad se refiere a un portaescobi-
llas con ajuste para contadores de máquinas recreativas.

- Los movimientos secos, alternativos, que van desde el repo-
so hasta movimiento rápido, las vueltas a cero con violento y rá-
pido giro, hacen que, aunque se disminuya la masa estructural
5. (como se ha hecho en las modernas soluciones a base de materia
plástica) siempre habrá la suficiente inercia para provocar des-
ajustes que, en este tipo de aparatos, son importantes al menor
valor que tengan.
10. Con el fin de hacer mínimo el tiempo de mantenimiento y ajus-



te, evitando nuevo calaje de los ejes, se ha ideado la presente invención que consiste en aprovechar la facilidad de moldeo de la materia plástica y descomponer la estrella de portaescobillas o la rueda numeradora en dos piezas de manera que su cubo de inserción del eje del trinquete, sea independiente del resto de la pieza (portaescobillas o numeradora) para que, intercalando entre ellas, un enlace de ajuste se podrá, sin necesitar volver a calar ejes, corregirse los huelgos o errores producidos en el uso, continuado o nó, del aparato.

- 5.
- 10. Para mejor comprensión de esta invención vamos a describirla sobre los dibujos de la adjunta lámina en la cual se representa en la figura 1, una vista en corte longitudinal diametral del eje y rueda trinquete a lo largo de uno de los brazos de la estrella y la figura 2 en la que se representa, la citada estrella, (lo mismo podri-a ser la numeradora), en planta desde fuera.
- 15.

En la fig. 1 se ve perfectamente la rueda R del trinquete cuyo eje A, por su extremo cilindrico, ha de ensamblarse en el cubo C de la pieza arrastrada y, en el cual, se calan, mediante los orificios O-O' que coinciden con los correspondientes O-O del cubo C. Este cubo C es el que está estructurado en diferente pieza que el resto de la arrastrada, numerador o estrella portaescobillas, tal como se puede ver en el corte vertical y a la cual se vincula mediante tornillos T de presión que juegan en acanaladuras concéntricas al cilindro del cubo para permitir un pequeño juego de ajuste sin necesitar nuevo calado del eje.

- 20.
- 25.
- 30. Dentro de la esencialidad de la invención caben variantes de detalle, asimismo protegidas y así podrá ser cualquiera la forma de enlace y vinculación del ajuste, así como cualesquiera la forma y dimensión de las piezas conjugadas y montadas entre sí en el portaescobillas o rueda numeradora.

2778

192887 26 JUN



N O T A

Hecha la descripción del presente invento lo que se declara como no divulgado ni practicado en España comprende las reivindicaciones siguientes:

5. 1.- Portaescobillas con ajuste para contadores de máquinas recreativas, c a r a c t e r i z a d o por el hecho de que el cubo de inserción del eje de arrastre está moldeado separadamente que la pieza arrastrada con la cual se enlaza por medios de apriete que juegan en acanaladuras concéntricas al eje para permitir un ajuste de afino sin necesitar nuevo calaje del eje.
10. 2.- Portaescobillas con ajuste para contadores de máquinas recreativas.

Según se describe y reivindica en la presente Memoria que consta de tres hojas foliadas y mecanografiadas por una sola cara y de una lámina de dibujos.

Madrid, a 26 de Junio de 1973.

ARTURO MARTIN GUTIERREZ.

p. a.

JAIME ISERN

P. P.

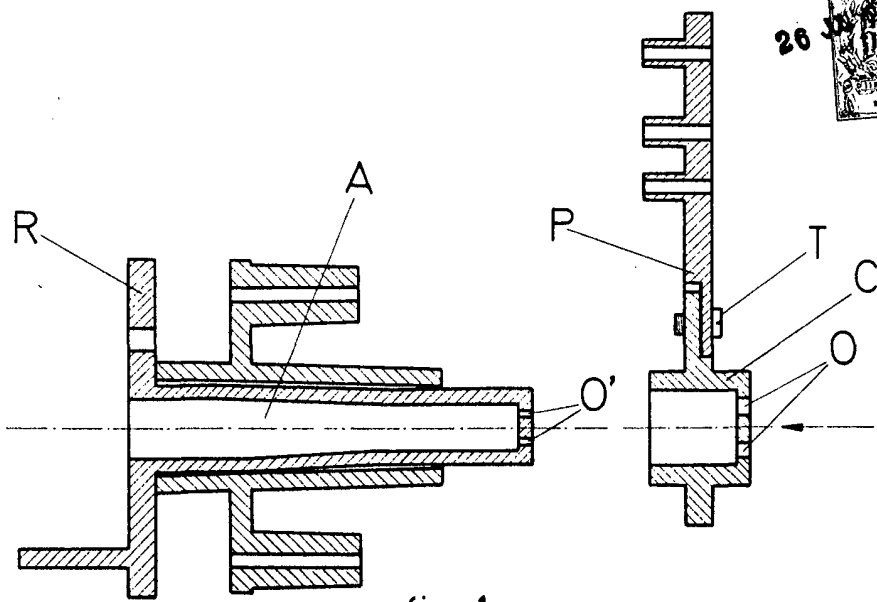


fig.1

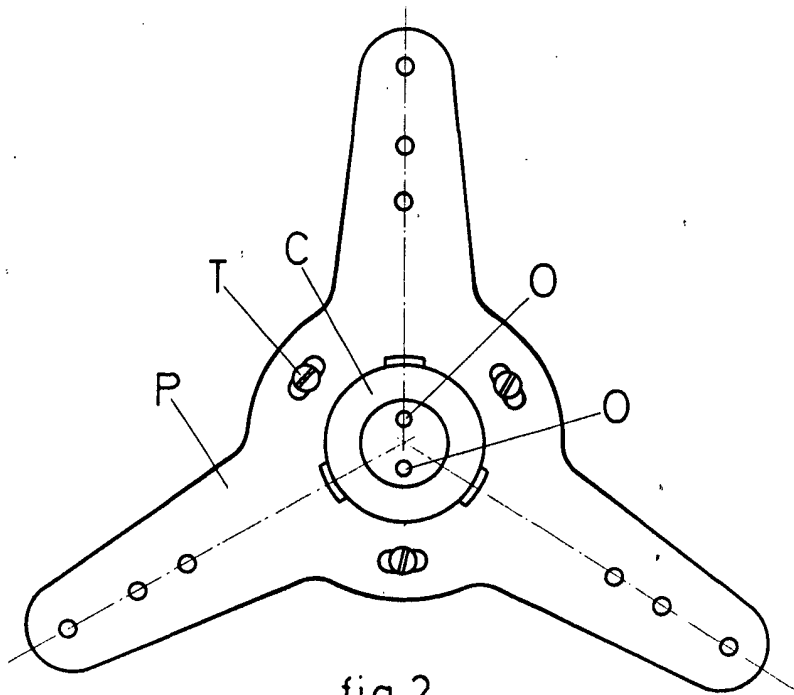


fig.2

MADRID, a 26 Junio 1973

JAIME ISERN

P. P.

