

192780



Int. Cl.:

MEMORIA DESCRIPTIVA

correspondiente a la solicitud de concesión de un.....

MODELO DE UTILIDAD

SOLICITANTE: TALLERES ILSA, S.A., de nacionalidad
española.

RESIDENCIA: Capelamendi, s/n .-VITORIA-.

ENUNCIADO: " DISPOSICION PERFECCIONADA DE
ELEMENTOS EN CORTADORAS LONCHA-
DORAS DOMESTICAS ".

Prioridad: Patente n.º del

192780



1

La presente memoria descriptiva tiene como fin la declaración del objeto sobre el que ha de recaer el privilegio de explotación industrial y comercial, exclusivo en el territorio nacional, de un Modelo de Utilidad, de acuerdo con la vigente Legislación, que, como el enunciado indica, se trata de " DISPOSICION PERFECCIONADA DE ELEMENTOS EN CORTADORAS LONCHADORAS DOMESTICAS ".

5

10

En la construcción de las cortadoras domésticas de fiambres, embutidos etc, el punto que entraña mayor número de dificultades es la ejecución del acoplamiento de la rueda cortadora al soporte portador de ella. Este punto se ha efectuado hasta ahora mediante un tornillo-espárrago o similar medio de sujeción que se ancla por clavado, roscado etc, al soporte vinculado a la rueda pero permitiéndola no obstante girar para que realice su función cortadora.

15

20

Tal disposición carece de practicidad y eficacia, porque en primer lugar comporta una enorme dificultad de desmontaje y montaje de la rueda por el propio usuario, y, en segundo lugar, no verifica un robusto acoplamiento de ella, dado que los esfuerzos laterales que soporta la periferia de esta rueda en su acción cortante acaban por desequilibrarla primero, y arrancarla después.

25

Con el fin de resolver estos inconvenientes, presenta nuestro invento una cortadora cuya originalidad y ventajosidad se centra en el modo de acoplamiento de la rueda al soporte, no siendo sin embargo esta la única novedad que aporta pero sí la más importante.

30

Como elemento de vinculación de la rueda se utiliza un espárrago que se encuentra incorporado

192780



1 libremente al eje de ella y posee calado en su extremo un
pasador transversal que sobresale diametralmente respecto de
él, habiéndose previsto en el punto correspondiente del soporte la conformación de un orificio con dos escotaduras diame-
5 trales posibilitadoras del paso de las alas o prominencias del pasador en la penetración del extremo del espárrago en el orificio. Basta después de esta operación girar el espárrago para que dichas alas queden desfasadas de las escotaduras haciendo tope de salida en los bordes del orificio. La sencillez y robustez de la sujeción es evidente, pero aún lo es
10 más la rapidez y sencillez de la operación de montaje o desmontaje.

15 Complementando a este elemento, en la superficie del soporte contra la que va aplicada la rueda se disponen unos pitones antifricción que topan lateralmente contra ella impidiendo su desequilibrado, porque los esfuerzos que la rueda reciba en este sentido serán absorbidos a
20 compresión por uno o más de los topes, y a tracción por el espárrago-cojinete, haciendo imposible esta repartición de esfuerzos que se origine el tan temido desequilibrado.

25 Para comprender mejor la naturaleza del invento, en el plano adjunto hacemos una representación esquemática de su utilización, no siendo en absoluto limitativa y susceptible por ello de las modificaciones accesorias que no alteren las características esenciales.

La figura 1 muestra en una vista de alzado, la cortadora objeto de la invención.

La figura 2 es una vista en planta correspondiente a la figura 1.

30 La figura 3 corresponde a una sec-

1927801



1

ción transversal indicada en la figura 1, mostrando la disposición de elementos de apoyo, vinculación e impulsión de la rueda.

5

La figura 4 es un detalle ampliado de la figura 3 que corresponde al anclaje de la rueda.

La figura 5 es una vista frontal correspondiente a la figura 4, habiéndose eliminado la rueda para hacer factible la visión de la plaquita de anclaje de dicha rueda.

10

La figura 6 corresponde a la sección indicada en la figura 6, mostrando los pitones-tope de equilibrado.

15

La figura 7 es una sección en planta indicada en la figura 6 mostrativa de uno de los pitones de equilibrado.

En ellas se anotan las siguientes particularidades:

20

- 1.- Plataforma plegable
- 2.- Base
- 3.- Ventosa mecánica
- 4.- Mando de la ventosa
- 5.- Tornillos de anclaje del soporte
- 6.- Perfil en "U"
- 7.- Placa
- 8.- Espárrago-cojinete
- 9.- Manivela
- 10.- Casquillo de acoplamiento
- 11.- Piñón transmisor
- 12.- Rueda cortadora
- 13.- Piñón receptor

25

30

192780



1

14.- Placa reguladora del corte

15.- Extensión de vinculación

16.- Mando

17.- Casquillo

5

18.- Plaquita

19.- Pasador

20.- Orificio de encaje

21.- Escotaduras

10

22.- Pitones de equilibrado

23.- Escudo

15

La base plana (2) de la cortadora dispone de una plataforma (1) articulada a ella para ampliarla facilitando la ejecución de las labores de cortado, a la vez que puede plegarse para no dificultar el almacenamiento de la cortadora. En la cara inferior de la base está atornillada una ventosa mecánica (3) poseedora de un mando (4) accionable en la verificación del agarre de la ventosa (3) a la superficie de asiento de la cortadora, asegurándose así el firme asentamiento de esta durante el periodo que el mando sea situado en su posición operativa.

20

Sobre la base (2) en cuestión está acoplada una pieza en "L" obtenida de un perfil apropiado cuya parte vertical constituye la placa (14) dosificadora del grosor del corte, y cuya parte (15) asentada en la base (2) se relaciona con un mando (16) mediante el cual puede desplazarse dicha parte (15), y con ella la placa (14) para regular el grosor del corte.

25

Sobre la misma base (2) está montada mediante tornillos (5) una pieza (6) obtenida de un perfil en "U", y contra esta se encuentra acoplada otra placa (7) que

30



192780

1 forma con ella el soporte de la rueda cortadora (12).

5 Dicha rueda (12) lleva encajado en un amplio vaciado central un casquillo antifricción donde va montado libremente un espárrago (8) poseedor de una cabeza de accionamiento y de tope de entrada, así como de un pasador (19) que está calado diametralmente en su extremo sobresaliente lateralmente. Para hacer factible el acoplamiento de esta rueda (12), posee la placa (7) un orificio contra el que está aplicada una plaquita de fijación (18) que dispone de un orificio (20) rasgado en dos escotaduras (21) diametralmente opuestas.

10 Por ello el espárrago (8) junto con el pasador (19) puede penetrar en este orificio (20, 21) hasta que dicho pasador (19) lo haya rebasado, en cuyo momento basta producir al espárrago (8) un giro ocasionador del desfasaje del pasador (19) respecto de las escotaduras (21), ubicándose los extremos salientes de este en unas zonas en que hacen tope contra los bordes del orificio (20) verificando así el montaje de la rueda (12).

15 En los bordes de este orificio (20) están determinados dos surcos diametrales donde se ubican los respectivos extremos del pasador (19), quedando ahí retenidos en orden a fijar angularmente al espárrago (8) constituyéndole en cojinete de sustentación de la rueda.

20 Cada uno de estos surcos está enmarcado y definido de una parte por una prominencia tope limitadora del giro del espárrago (8) en sentido de desfasaje operativo, y de otra parte por un sobrerrelieve que ha de ser remontado por el extremo correspondiente del pasador (19).

25 En correspondientes orificios de

192780



1 la placa (7) se ha previsto el montaje de sendos pitones (22) de material sintético antifricción, cuyo cabezado topa lateralmente contra la rueda (12) rozando con ella en el aseguramiento de su firme equilibrado.

5 El soporte descrito está completado por un escudo (23) acoplado a él para cubrir la parte de la rueda. La impulsión de esta se ejecuta de un modo convencional, mediante una manivela (9) que se aplica en el extremo de un vástago acoplado en el casquillo (10) que lleva el soporte, siendo este vástago portador del piñón dentado (11) que engrana con el piñón (13) de la rueda (12) para transmitir un movimiento de giro operativo a esta.

10 Descrita suficientemente la naturaleza del presente invento, así como su realización industrial, sólo cabe añadir que en su conjunto y partes constitutivas es posible introducir cambios de forma, materia y disposición en cuanto tales alteraciones no supongan variación sustancial del mismo.

15 El solicitante, al amparo de los Convenios Internacionales sobre Propiedad Industrial, se reserva el derecho de extender esta demanda a los países extranjeros, si fuera posible, reivindicando la misma prioridad de la presente solicitud.

20 NOTA

25 El Modelo de Utilidad que se solicita como nuevo en España, por veinte años, de acuerdo con la vigente Legislación, deberá recaer sobre " DISPOSICION PERFECCIONADA DE ELEMENTOS EN CORTADORAS LONCHADORAS DOMESTICAS ", en todo de acuerdo con las siguientes:

30 REIVINDICACIONES



192780

1

5

10

15

20

25

30

1.- Disposición perfeccionada de elementos en cortadoras lonchadoras domésticas, caracterizada porque para su acoplamiento a la pieza soporte, la rueda cortadora lleva incorporado libremente en su eje un espárrago cojinete poseedor de un cabezado frontal de accionamiento y de un pasador transversalmente montado en su otro extremo sobresaliendo diametralmente respecto de él, mientras que la pieza soporte posee una placa soportadora que dispone de un orificio con dos escotaduras diametrales posibilitadoras de la penetración y paso del extremo del espárrago, para que un giro posterior ocasionado a este provoque el desfase de las alas del pasador respecto de las escotaduras en orden a quedar en una ubicación en que hacen tope de salida contra los bordes del orificio, estando determinadas estas zonas de ubicación de las alas del pasador por sendos surcos enmarcados de un lado por respectivas prominencias-tope limitadoras del giro operativo de acoplamiento del espárrago, y de otro lado por respectivas crestas que han de remontar dichas alas tanto en el giro de acoplamiento como en el de desacoplamiento, manteniendo angularmente fijo al espárrago para que se constituya en cojinete de la rueda y para evitar el desacoplamiento accidental.

2.- Disposición perfeccionada de elementos en cortadoras lonchadoras domésticas, en todo de acuerdo con la anterior reivindicación, caracterizada porque en la superficie del soporte contra la que está acoplada en paralelismo la rueda cortadora se ha previsto la incorporación de unos pitones de material sintético que están montados en sendos orificios de esa superficie, emergiendo frontalmente su cabezado para topar contra el lateral de la rueda y rozar con-

192780

-9-



1 tra ella en su giro operativo, trabajando a compresión para
absorber los esfuerzos transversales que engendra en su peri-
feria la operación de corte de productos.

5 3.- Disposición perfeccionada de
elementos en cortadoras lonchadoras domésticas, en todo de
acuerdo con las anteriores reivindicaciones, caracterizada
porque tanto la pieza constitutiva de la placa móvil regula-
dora del espesor del corte, como la pieza base del soporte
consisten en sendos trozos de perfil de chapa, de los que el
10 constitutivo de la primera pieza es un perfil en "L" mien-
tras que el constitutivo de la segunda adopta configuración
en "U" de cortas alas.

15 4.- " DISPOSICION PERFECCIONADA
DE ELEMENTOS EN CORTADORAS LONCHADORAS DOMESTICAS ".

Según queda sustancialmente des-
crito en la presente memoria descriptiva que consta de nueve
hojas mecanografiadas por una sola cara acompañada de sus co-
rrespondientes dibujos.

Madrid, 23 JUN. 1973

El Agente Oficial

MIGUEL FERNANDEZ - LAYSA PINZON
P.F.

20

25

30

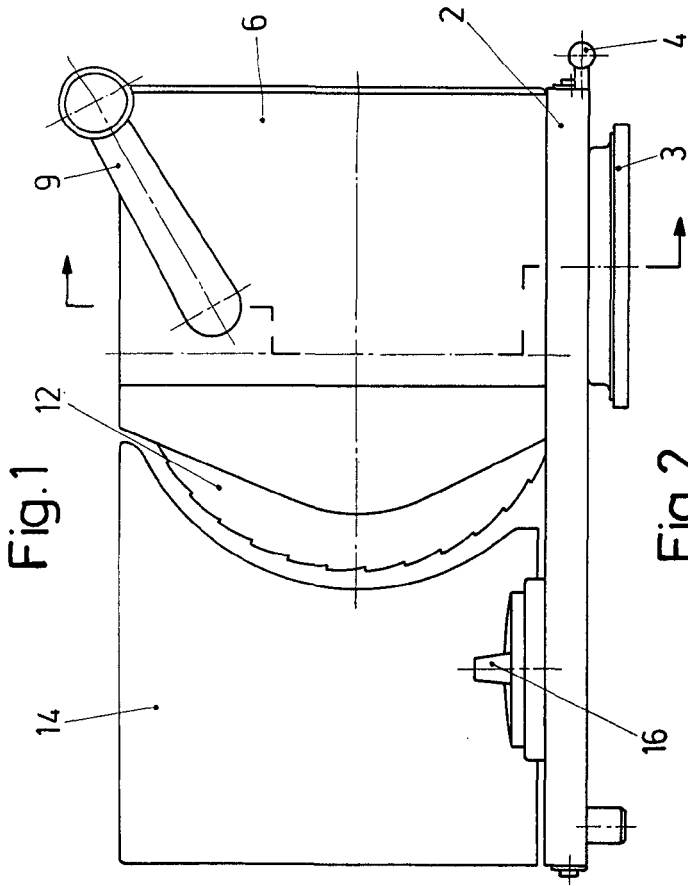


Fig. 3

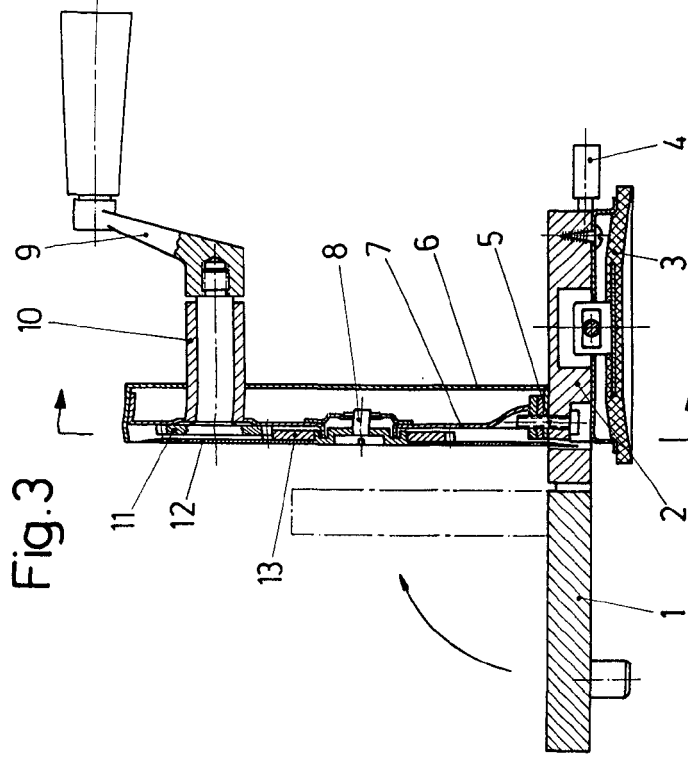


Fig. 2

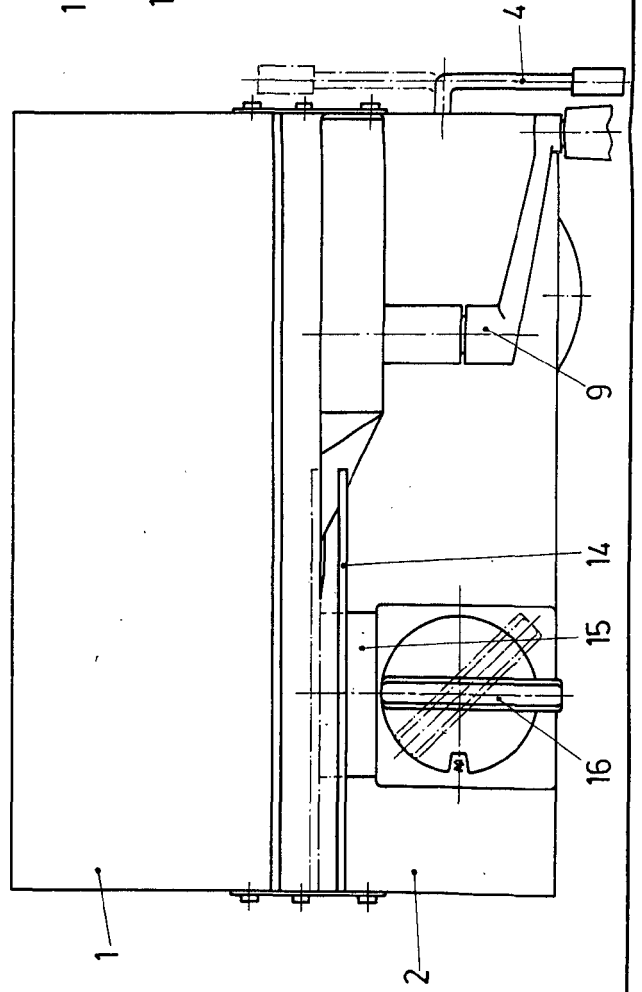


Fig. 4

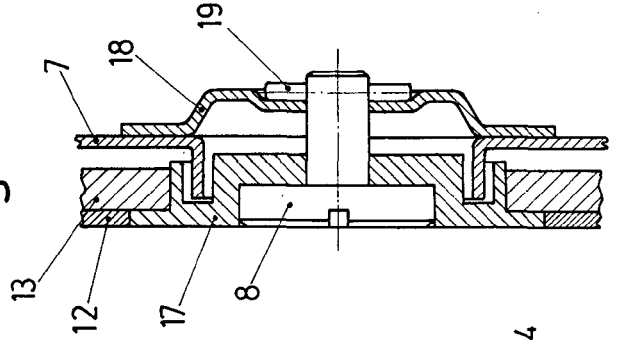


Fig. 5

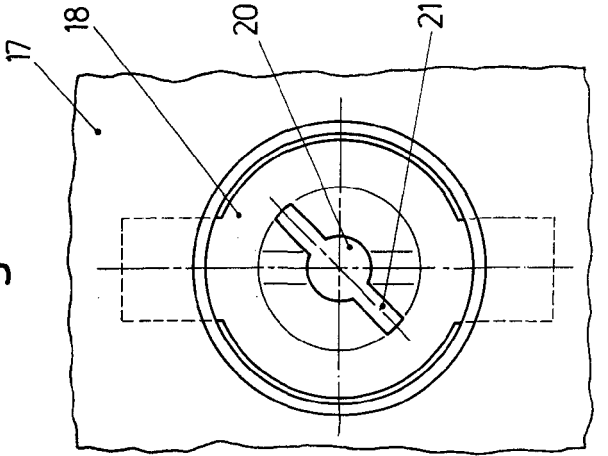




Fig.3

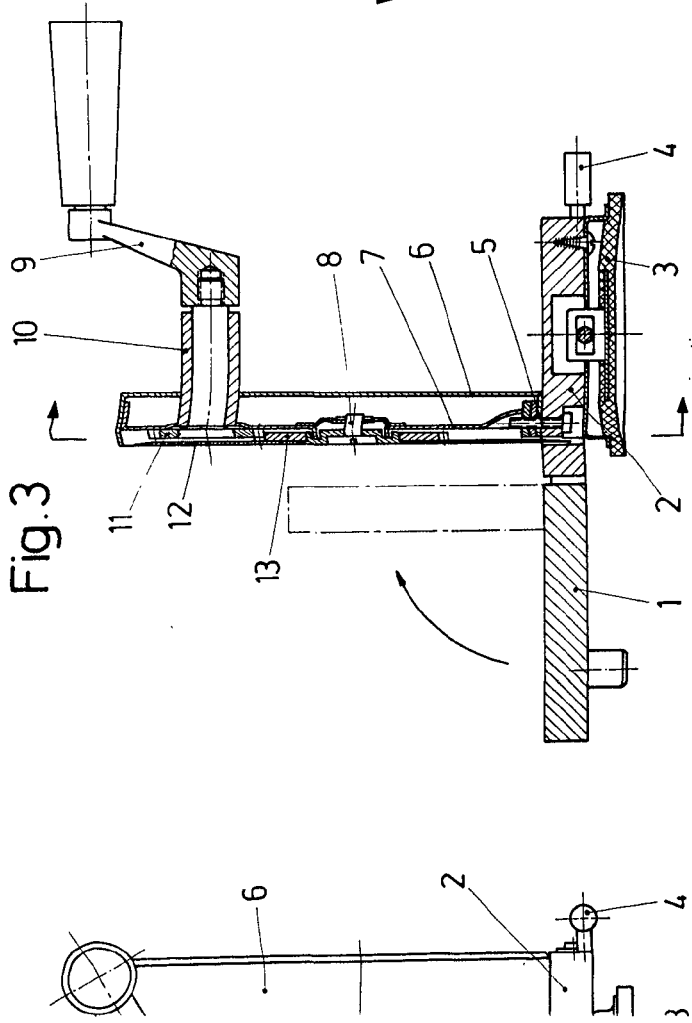


Fig.6

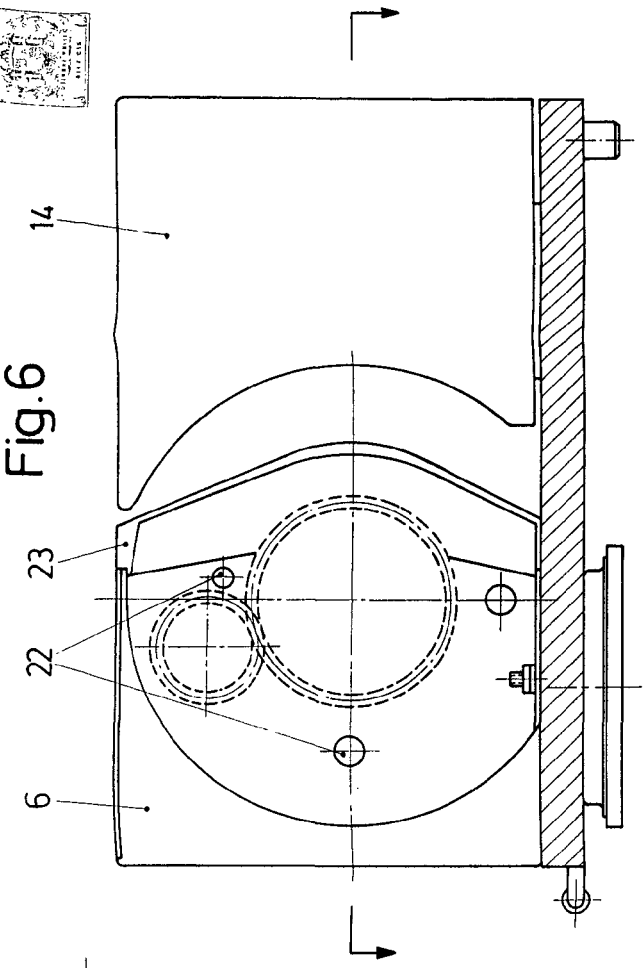


Fig.4

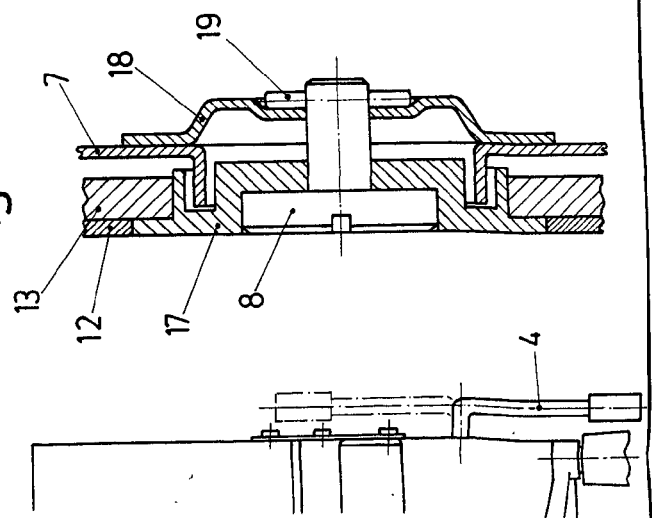


Fig.5

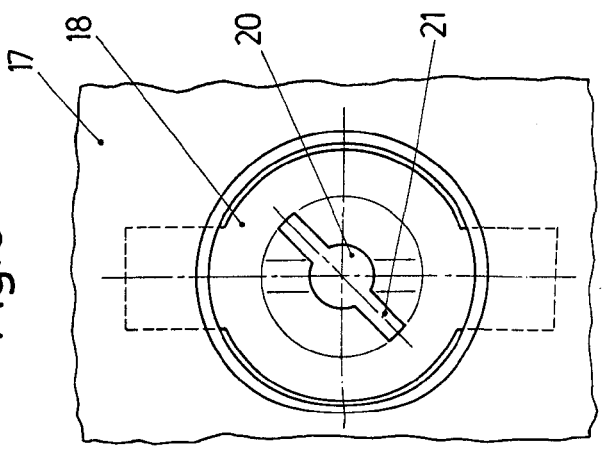
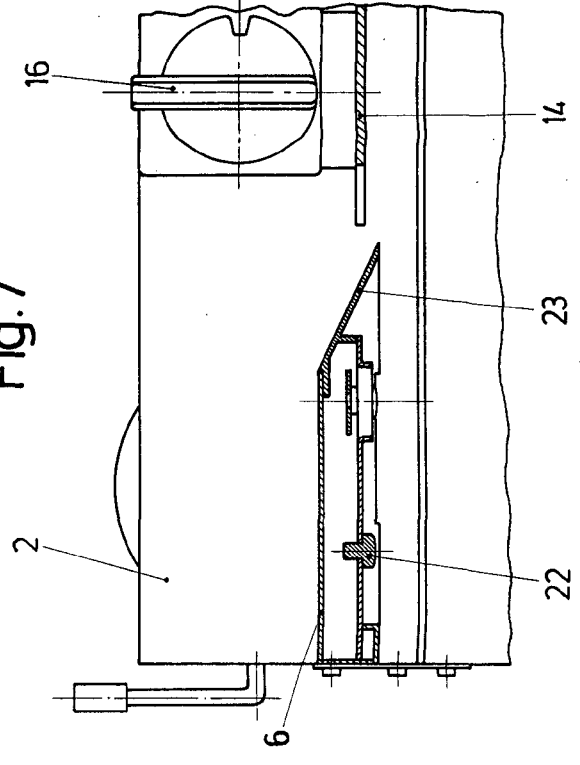


Fig.7



Escala variable
Madrid 23 JUN 1973
El Agente Oficial
MIGUEL ESPINOSA PARRA
P. P.