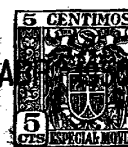


192659

20 A



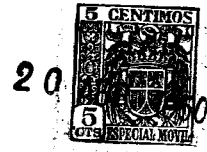
192659

MEMORIA DESCRIPTIVA

de la Patente de Invención, por 20 años, solicitada a favor de Don José ARMANS Oliva, de nacionalidad Española, residente en Barcelona, calle de Peligro 42-44, por " UN MECANISMO PARA EL ACCIONAMIENTO, EN LOS MOMENTOS OPORTUNOS, DE LA LENGUETA DE RETENCION DE LA LANZADERA EN LOS CAJONES DE LOS-TELARES " .

La Patente de Invención a que se refiere la presente memoria descriptiva está destinada a garantizar la propiedad y el derecho a la explotación exclusiva de un mecanismo por el que se consigue que, en los momentos oportunos y precisos y
5 únicamente en estos, actúe la lengüeta que figura en una de las paredes de cada uno de los cajones de un telar para que a modo de freno retenga la lanzadera cada vez que penetra en uno u otro de los mismos y que así mismo acciona el dispositivo por el que aquel se para cuando la lanzadera no penetra
10 en el cajón a que, en cada momento, durante su marcha, se dirige.

Se cuenta ya con mecanismos con los que se consigue la mencionada finalidad, pero ocurre con los mismos que, en no



15 pocas ocasiones, la lengüeta obra de una manera continuada
contra la lanzadera en tanto ésta se encuentra en un cajón,
lo que constituye una dificultad para el disparo de la mis-
ma, que requiere en consecuencia, un mayor esfuerzo del bra-
zo o garrote o dde la espada, según sea el tipo de telar de
que se trate. En otros casos, la actuación de la lengüeta -
20 queda asegurada por la de unos resortes, pero este sistema-
presenta el incobveniente de todos los que obran a base de
un elemento elástico, que con el tiempo dicha acción dismi-
nuye, de manera que exige cuidados de compensación que en-
no pocas ocasiones se olvidan y que dan motivo a falsas ac-
25 tuaciones o actuaciones incompletas del mecanismo, con per-
juicio del tejido que se fabrica y asi mismo del telar de
que en cada caso se trate.

El mecanismo objeto de la presente descripción tiende a
solventar estos inconvenientes, de una manera sumamente prac-
30 tica, sencilla y economica, con la supresión de toda suerte
de resortes, de los elementos de retención de los mismos y
de los que accionan aquellos.

A continuación se describe el mecanismo de que se trata-
con el auxilio de los dibujos de la hoja adjunta, en los -
35 que se representa a título de ejemplo, un caso de realiza-
ción práctica del mismo.

La figura, 1, es una vista lateral de dicho mecanismo; la
figura 2, es una vista de frente y en la figura 3, se -
muestra en proyección horizontal.

40 Constituyen el cuerpo de este aparato, una pieza -1- que,
en el caso concreto que se describe, vista en elevación de -
frente, afecta la forma de una -U- que va fijada por su tra-
vesaño al brazo horizontal de una pieza -2- de forma angu -
lar, en cuyo brazo vertical va practicada una escotadura lon



192659

45 gitudinal -2'- para poder fijar en un punto conveniente a lo largo de la misma, por un tomillo -3'-, una lengüeta -3- provista así mismo de una escotadura longitudinal -4-, por la que se monta, en una forma conveniente, a una de las cigüeñas del eje cigüeñal de accionamiento del batán.

50 La estructuración del cuerpo o armazón de referencia, en la forma descrita, tiene por finalidad adaptarlo a las condiciones de cada telar, puesto que sus dimensiones pueden acortarse o alargarse lo suficiente para ello y así mismo puede variar la posición relativa de la lengüeta -4- en relación con la pieza -2-.

El cuerpo -1- constituye el soporte de una barra prismática -5-, que pasa por unos agujeros practicados al efecto en las alas de la pieza en forma de -U- que constituye dicho soporte de las que una, es de menor altura que la otra.

60. Por la parte del ala de mayor altura la barra prismática -5- forma una prolongación hacia arriba -6-, que es la que en el momento oportuno se aplica contra la pala que actúa contra la lengüeta de los cajones. La pieza -5- no queda establecida en una posición rígida con respecto al soporte -1-, pues en caso conveniente puede retroceder contrarrestando la acción de un resorte cerrado -6- que por un extremo va montado en un gancho -7-, fijado a la pieza -5-, y por el otro a un segundo gancho -8- que se prolonga en una rama fileteada que pasa a través de un agujero que presenta la correspondiente ala del soporte -1-, yendo montadas en dicha espiga dos tuercas -9-, una por cada cara del ala de referencia, estando destinado el conjunto a graduar la tensión del resorte -6-.

Montado el mecanismo descrito en una de las cigüeñas - del eje cigüeñal del telar a cada actuación de aquel la ca



192659

beza -6- de la barra -5- se aplica contra la pala que go-
bierna la lengüeta de cada uno de los cajones del propio
telar, en el momento en que ha de penetrar la lanzadera en
uno u otro de los mismos y su posición es tal que, en el
80 momento en que la lanzadera va a recibir el impulso para
llevar a cabo la siguiente pasada, el mecanismo retrocede
y con ello queda suelta la pala y la lengüeta que no ejer-
ce presión alguna lateral contra la lanzadera, de manera -
que la intensidad del golpe por el que realiza la pasada ,
85 puede ser menor que en el primer caso. Si por cualquier -
circunstancia, la cabeza -6- del prisma -5-, no pudiese -
avanzar junto con el soporte -1- en la forma prevista, que-
daría aquella inmovilizada cediendo el resorte -6-, a fin-
de evitar la rotura de una cualquiera de las partes del -
90 propio mecanismo .

El mecanismo descrito será variable en sus dimensiones,
en las formas accesorias de sus partes componentes y mate-
riales de que se fabrique, en sus detalles de orden cons-
tructivo y en general, en cuanto no altere, cambie o modi-
95 fique la esencialidad del objeto de la Patente descrita .

===== N O T A =====

Se reivindica como objeto de esta Patente:-

1ª.-Un mecanismo para el accionamiento, en los momentos -
oportunos, de la lengüeta de retención de la lanzadera en-
los cajones de los telares, esencialmente constituido por-
100 un soporte de tipo compuesto, montado en una de las cigüe-
ñas del eje cigüeñal del telar, que sustenta una varilla -
que en su extremo forma una cabeza que se aplica contra la
pala que acciona la lengüeta de cada uno de los cajones -
del telar, en el momento en que va a entrar la lanzadera -
105 en uno u otro de los mismos y suelta dicha retención, por-
el movimiento de retroceso que experimenta el propio sopor



te en que va montada, por la acción del eje cigüeñal que la conduce, en el momento en que la propia lanzadera va a recibir el impulso del correspondiente tacó para llevar a cabo una nueva pasada.

2º.- El propio mecanismo en el que la varilla mencionada en la reivindicación anterior, va montada en el soporte en que figura con intermediación de un resorte cerrado que cede - cuando la cabeza de dicha varilla al avanzar, encuentra fortuitamente en su camino un obstáculo que le impide su movimiento hacia el batán.

3º.- El propio mecanismo en el que el resorte a que se hace referencia ^{en} la reivindicación anterior va montado entre la varilla corredera y el soporte de la misma con medios apropiados para regular su tensión a voluntad.

4º.- El propio mecanismo en cuyo soporte está constituido por una pluralidad de piezas debidamente acopladas entre sí, pero cuyas dimensiones y posición relativa pueden variar en cada caso, para conseguir su adaptación a telares de tipos y características distintas.

5º.- Un mecanismo para el accionamiento, en los momentos oportunos, de la lengüeta de retención de la lanzadera en los cajones de los telares .

Consta la presente memoria descriptiva de cinco hojas foliadas escritas por una sola cara.

Barcelona, 20 de ABRIL de 1.950.

P. A.

JUAN LUPT

D. P.

192659

20

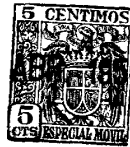


Fig.1

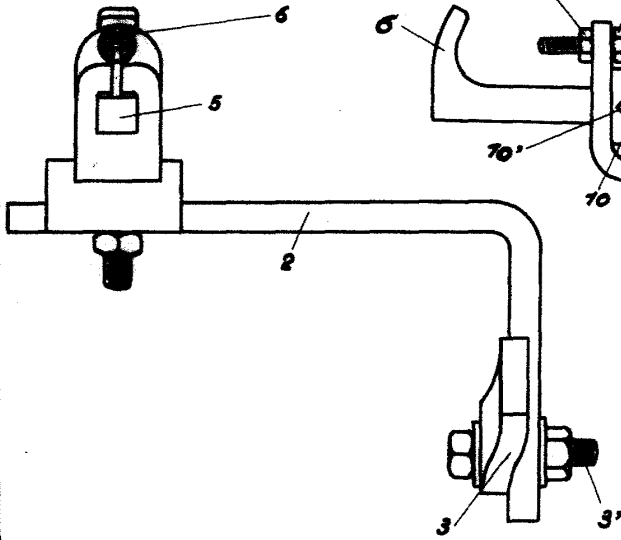
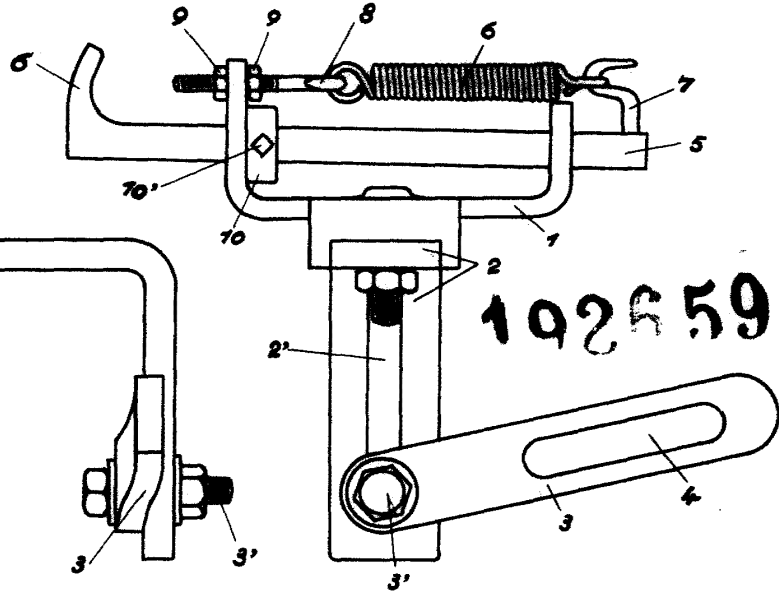
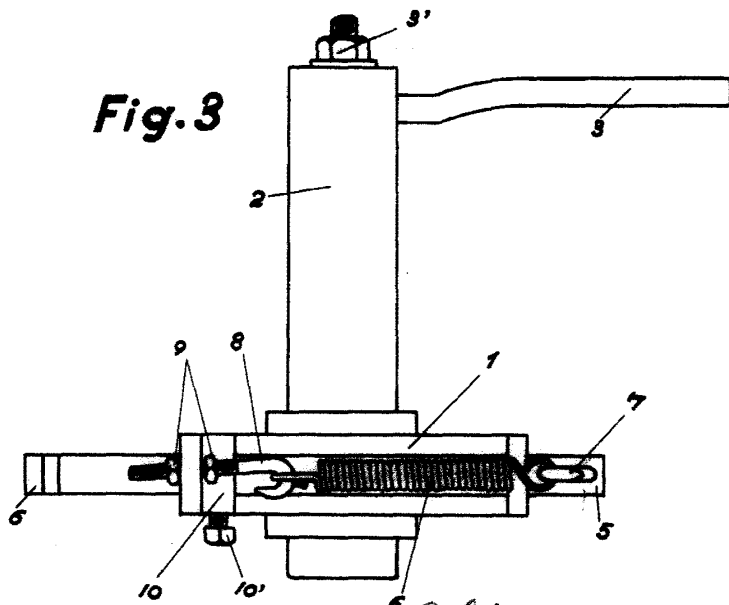


Fig.2



192659

Fig.3



BARCELONA 20 DE Abril DE 1950

P. A.
JUAN LLORT
P. P.

J. Llorca

Escala variable.