

192630

192630



Int. Cl.: B65J

MODELO DE UTILIDAD

por 20 años

por "CAJA PARA EL TRANSPORTE DE PAJAROS", a favor de NIDO INDUSTRIAL, S.A., de nacionalidad española, domiciliada en BARCELONA - Granada, 14.

=====

MEMORIA DESCRIPTIVA

El presente Modelo de Utilidad se refiere a una caja destinada a servir de medio de transporte para uno o varios pájaros en condición temporal, por ejemplo, desde su adquisición en un establecimiento comercial hasta el 5. domicilio de su propietario, donde serán transferidos a una jaula. Con su utilización se tendrá el transporte de los pájaros en las mejores condiciones de comodidad y seguridad.

La caja en cuestión se realizará ventajosamente de cartoncillo o material similar y se puede obtener por troquelado de una sola pieza, a la que se conferirá, en dicha operación, la configuración periférica y las líneas de doblado que permitirán obtener la estructura con tenedora a partir de su desarrollo.

15. Para facilitar la explicación, se acompaña a



la presente memoria unos dibujos, en los que se ha representado, a título de ejemplo ilustrativo y no limitativo, un caso de realización de una caja para el transporte de pájaros, según los principios de las reivindicaciones.

5. En los dibujos:

La figura 1 es una proyección del desarrollo del nuevo envase, la figura 2 una vista del mismo una vez plegado y cerrado, y la figura 3 una vista de la propia caja abierta.

10. La figura 4 es un detalle que enseña una de las caras laterales con una trampilla para la salida de los pájaros, y la figura 5 una vista de la parte opuesta de la caja con medios de ventilación.

Los elementos designados con números en los dibujos corresponden a las partes siguientes:

-1- y -2-, caras laterales mayores, alternadas con las -3- y -4- laterales menores del cuerpo ortoédrico constituido; -5-, pestaña lateral de unión; -6- y -7-, -8- y -9- solapas derivadas inferiormente de las caras laterales para la constitución de la base inferior de la caja, que quedará suficientemente cerrada por el acoplamiento de dichas solapas, las cuales forman derivaciones extremas, tales como la -10-, en las correspondientes a las caras menores; -11- y -12-, derivaciones en forma de asas en los lados superiores de las caras mayores; -13- y -14-, solapas rectangulares derivadas de las caras menores; -15- y -16-, líneas medias de flexión; -17-, saliente de la cara -13-, conjugado de la hendidura -18- de la -14-, en la que se insertará; -19-, trampilla en forma de lengüeta, definida por troquelado en la cara -4- y practicable en



su momento tras el rasgado de la línea -20- de trepado.

- El plegado del envase descrito se realiza, una vez constituido el cuerpo prismático según la figura 3, por acoplamiento de las solapas -21- y -22-, producidas
5. en el interior de las asas -11- y -12-, la superposición a aquéllas de las solapas -13- y -14- y su unión mediante la pestaña -17-, sujetándose la caja, a efectos de transporte, mediante las partes superiores de las asas, que quedarán dispuestas adyacentes y en correspondencia con el
10. plano ideal de simetría longitudinal del conjunto, según la figura 2, en cuya posición podrán fijarse, por ejemplo, mediante cinta celulósica adhesiva o bien usarse sin fijación.

- Los orificios -23- en la cara -3- aseguran la
15. ventilación en el interior del envase.

Todo cuanto no afecte, altere, cambie o modifique la esencia de la caja descrita, será variable a los efectos del actual Modelo.

N O T A.

20. Se reivindica como objeto de este registro por Modelo de Utilidad:

- 1.- Caja para el transporte de pájaros, del tipo formado a base de una sola pieza de un material laminar semirrígido, que por troquelado recibe la configuración periférica de sus partes y la formación de líneas de doblado, derivándose de los lados inferiores de sus caras laterales sendas pestañas constitutivas, en el plegado, de la base inferior de la caja, que se caracteriza esencialmente por la derivación, de los lados superiores de las
25. caras mayores, de sendas asas rectangulares provistas de
- 30.



líneas transversales de doblado y formantes, entre sus lados, de sendas solapas cuadrangulares determinantes, en el plegado de la caja, de dos piezas en superposición, formantes parcialmente de la base superior, mientras que

5. de las caras laterales menores se derivan otras solapas rectangulares de longitudes superiores a la mitad de la longitud de la base mayor, destinadas a quedar solapadas en sus zonas extremas y unidas mediante un apéndice derivado de una de ellas e inserto en una hendidura transversal practicada en la otra, completando así la base superior, sobre la que quedarán aplicadas en el transporte las mitades de las asas, contiguas a su unión a las respectivas caras.

2.- Caja para el transporte de pájaros, según

15. la reivindicación anterior, caracterizada por la provisión, en una de sus caras laterales, de una trampilla para la salida de los pájaros, definida por troquelado de sus lados y por una línea de trepado destinada a su rasgado inmediatamente antes de proceder a la salida de los

20. animales contenidos, cuya respiración en el interior del envase quedará asegurada mediante la provisión de orificios en por lo menos una de las restantes caras laterales.

Sean cuales fueren las circunstancias que concurren en la esencialidad del Modelo de Utilidad, definido en las anteriores reivindicaciones, cuyo objeto es:

25.

3.- "CAJA PARA EL TRANSPORTE DE PAJAROS".

Consta la presente memoria de cinco hojas foliadas, mecanografiadas por una sola cara y de los dibu-

78

192630

- 5 -

7



jos adjuntos.

Barcelona, 7 JUN. 1973

P.A. de NIDO INDUSTRIAL, S.A.,

FE/mo.

192630

FIG.2

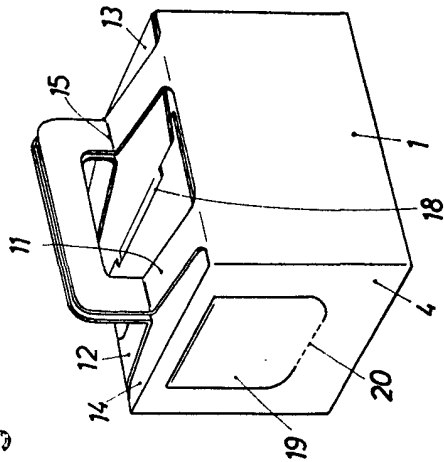


FIG.3

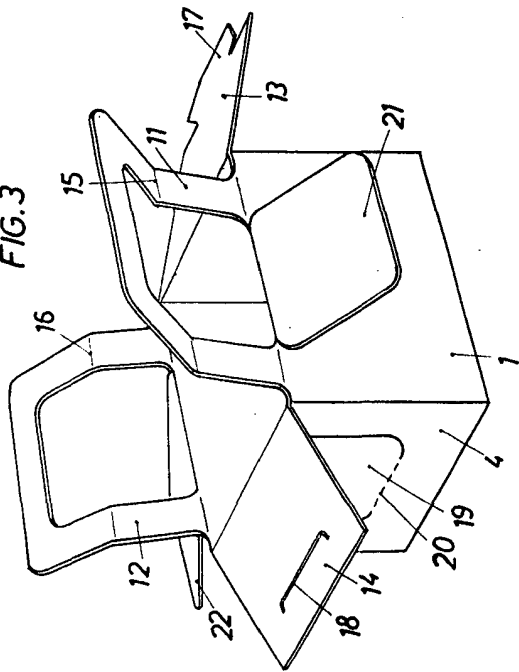


FIG.4

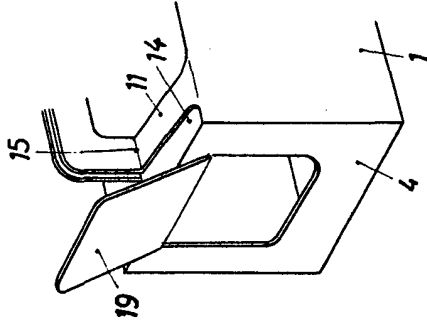


FIG.5

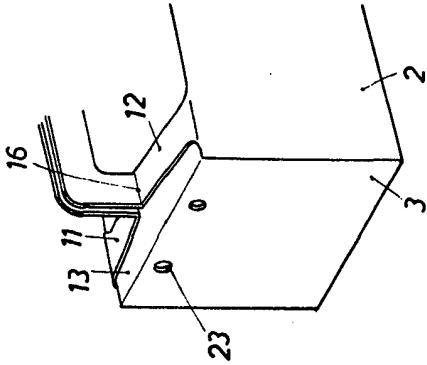
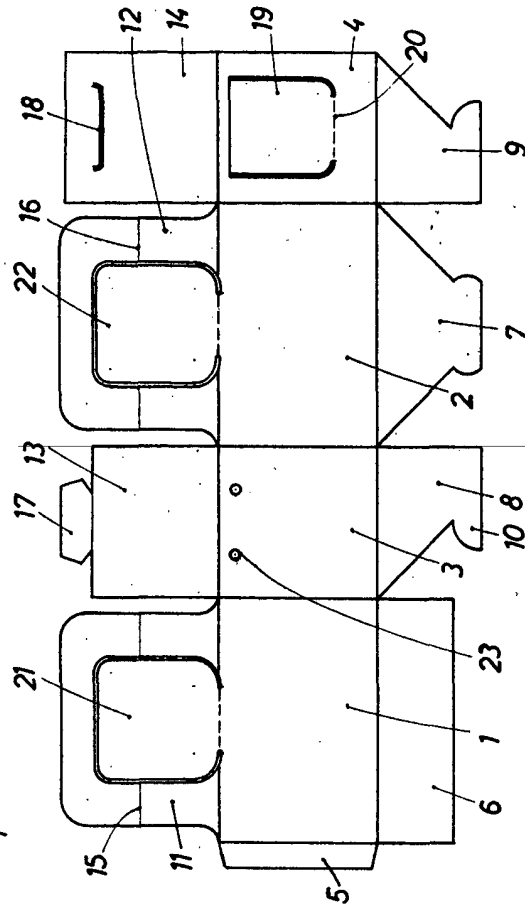


FIG.1



BARCELONA, 7 JUN. 1973
P. A.