

192559

Int. Cl.:	F23Q



MEMORIA DESCRIPTIVA

correspondiente a la solicitud de un

MODELO DE UTILIDAD

por: 20 AÑOS

en ESPAÑA.

CALIBRADO

Solicitante: FLAMAGAS, S.A.

Nacionalidad: Española.

Domicilio: Sales y Ferrer, 7 BARCELONA.-

Enunciado: "ENCENDEDOR PIEZOELECTRICO DE SOBREMESA"

... oOo ...



505591

5.- El Modelo tiene por objeto un nuevo encendedor piezoeléctrico de sobremesa, que ha sido perfeccionado por el invento con miras a que cumpla mejor con su fin específico, aportando al propio tiempo - varias soluciones constructivas y de organización, que resultan muy deseables desde el punto de vista de fabricación.

10.- Básicamente, el nuevo encendedor que se preconiza, comprende los siguientes elementos constitutivos: un cuerpo plástico unido por soldadura a un fondo, para materializar simultáneamente el depósito; un mecanismo piezoeléctrico de percusión; una válvula de salida de gas; una válvula de carga; un cabezal; una pulsador; y un vaso metálico exterior, que tiene como misión la de contener todo el mecanismo y que puede adoptar muy variadas formas y acabados, al objeto de diversificar multitud de unidades exteriormente diferentes, aunque con el mismo equipo interior funcional.

20.- En la realización propuesta, se prevé que el cuerpo y el fondo estén soldados por ultrasonidos. El pulsador, por su parte, se encuentra fijado solidariamente al mecanismo piezoeléctrico, por intermedio de una arandela de caucho, lo que permite absorber las posibles diferencias de dimensiones que existan entre las dos piezas.

25.- La sujeción del cabezal con el cuerpo, se realiza al enchufar a presión éste en un collarín dispuesto al efecto en aquél, que posee un resalte

30.-



interior destinado a evitar que puedan desacoplarse nuevamente ambas piezas.

5.-

Constituye una característica importante de esta realización, el hecho de que entre el vaso exterior y el cabezal, en la parte anterior, preferentemente, existe un intersticio limitado entre el extremo de éste y la pestaña desviada de aquél. En la mayoría de los encendedores, convencionalmente, la entrada de aire al interior, para aportarlo a la combustión, se realiza mediante ventanas laterales. La solución ahora propuesta por el invento, evidentemente, resulta más avanzada.

10.-

15.-

Otra relevante característica del mecanismo, es el que el cuerpo tiene previsto la posibilidad de que el mecanismo se aloja en su interior tanto en posición vertical como en posición horizontal, lo que permite que el conjunto pueda utilizarse indistintamente para la construcción de encendedores con situación de pulsadores tanto horizontal como vertical.

20.-

En el primer caso el cabezal y el pulsador desaparecen en su forma actual.

25.-

Una vez se haya comprendido con mayor claridad el objeto del Modelo, otros detalles y características del mismo, se irán poniendo de manifiesto en el transcurso de la siguiente descripción en la que se hace referencia a los dibujos adjuntos que muestran a título de ejemplo los detalles preferidos por el invento.

30.-

2559



En los dibujos:

La figura 1ª muestra una sección del conjunto del encendedor.

5.-

La figura 2ª representa una vista análoga del subconjunto que comprende los mecanismos.

La figura 3ª ilustra una vista superior del cuerpo del encendedor.

10.-

La figura 4ª es una sección por A-A de la figura 3ª.

La figura 5ª corresponde a una sección por B-B de la figura 3ª.

Según se aprecia, los elementos básicos constitutivos del encendedor representado en los dibujos son los siguientes:

15.-

-Un cuerpo plástico (1), unido por soldadura a un fondo plástico (2).

-Un mecanismo piezoeléctrico de percusión - /3).

20.-

-Una válvula de salida de gas (4).

-Una válvula de carga (5).

-Un cabezal (6).

-Un pulsador (7).

-Un vaso metálico (8)

25.-

Este vaso metálico tiene como única función la de contener todo el mecanismo.

El vaso metálico va incluido dentro de cuerpos de distintas formas y materiales, lo que permite constituir una gama muy diversificada de encendedores de sobremesa.

30.-



El cuerpo (1) y el fondo (2) están soldados por Ultrasonidos.

5.- El pulsador (7) va fijado ajustadamente al mecanismo /3/ por intermedio de una arandela elástica de caucho(15) lo que permite absorber las posibles diferencias de dimensiones que existen entre las dos piezas.

10.- En cuanto a la sujeción del cabezal (6) con el cuerpo (1) tiene lugar al enchufar a presión este cuerpo (1) en el collarín (10) del cabezal, que tiene un resalte en su parte interior destinados a evitar que puedan desensamblarse nuevamente ambas piezas.

15.- Entre el vaso (8) y el cabezal (6), en la parte anterior, existe un intersticio (9) a través del cual entra aire, con lo que se facilita la combustión del gas a la salida del quemador. En la mayoría de los encendedores, hasta el momento, las entradas de aire para este fin, se practicaban mediante ventanas laterales que rodeaban dicho quemador, la solución adoptada resulta sensiblemente más estética.

20.-
25.- Otra característica importante de este mecanismo, es que el cuerpo (1), tiene previsto el alojamiento del mecanismo (3) en posición vertical, tal como aparece en la figura 1ª, pero igualmente puede colocarse en posición horizontal, lo cual hace posible que el mismo conjunto pueda ser utilizado para la construcción de encendedores en los que
30.-



el pulsador está colocado en una de las paredes longitudinales. En este caso, naturalmente, desaparecen el cabezal (6), el pulsador (7) y el vaso (8), y la plaquita (11).

5.-

Esta plaquita, cuyo único fin consisten en cerrar por la parte posterior el alojamiento del mecanismo piezoeléctrico (3), queda sujeta en el cuerpo (1), mediante dos tetones remachados, o por cualquier otro medio adecuado.

10.-

En la figura 1ª se aprecia como el pulsador (7) actúa sobre la palanca (12) para elevar el quemador (13) y determinar el encendido del gas.

15.-

La retención del vaso (8) se efectúa mediante la desviación (14) del cuerpo (1), que posee la necesaria elasticidad propia para ello.

20.-

Se comprenderá fácilmente, después de observar los dibujos y la descripción precedente que el invento proporciona un encendedor de construcción sencilla y efectiva, susceptible de poder ser llevado a la práctica con gran facilidad, asegurando la obtención de una manufactura relativamente barata.

25.-

Se reitera, que en el objeto que constituye el actual Modelo, serán susceptibles de introducir todas aquellas modificaciones de detalle que las circunstancias y la práctica pudieran aconsejar, siempre y cuando que, con las variantes que se introduzcan, no se cambie, altere o modifique la esencialidad del objeto descrito.

30.-



NOTA

Se declara como de propiedad y novedad para todo el territorio español, el contenido de las siguientes

REIVINDICACIONES

5.-

1ª.- Encendedor piezoeléctrico de sobremesa del tipo que comprende un cuerpo, unido por soldadura al fondo para constituir el depósito; un mecanismo piezoeléctrico de percusión; una válvula de salida de gas; una válvula de carga; un cabezal;

10.-

un pulsador situado junto al cabezal; y un vaso facultativamente metálico, que contiene todo el conjunto, caracterizado porque el cabezal se une al cuerpo por presión, debido a que éste posee una zona conformada de modo que presenta perimetralmente un rebaje escalonado, en el cual se acopla elásticamente un collarín conformado homológamente y perteneciente a aquél.

15.-

20.-

2ª.- Encendedor piezoeléctrico de sobremesa según apartado anterior, caracterizado porque el pulsador está fijado solidariamente al mecanismo por medio de una arandela elástica, lo que permite absorber las posibles diferencias que existen entre ambas piezas.

25.-

3ª.- Encendedor piezoeléctrico de sobremesa según apartados anteriores, caracterizado porque entre el vaso e el cabezal, al menos en la parte anterior, existe un intersticio a través del cual se produce la entrada de aire para la combustión en el interior.

30.-



5.- 4ª.- Encendedor piezoeléctrico de sobremesa, según apartado anteriores, caracterizado porque el cuerpo tiene un alojamiento para el mecanismo piezoeléctrico, dispuesto de forma que éste puede situarse tanto vertical como horizontalmente, lo que hace posible que el mismo conjunto pueda pertenecer a encendedores con pulsador vertical, y a encendedores con pulsador dispuesto en una pared longitudinal.

10.- 5ª.- Encendedor piezoeléctrico de sobremesa, según apartados anteriores, caracterizado porque el cuerpo posee una desviación labial, proyectada hacia el exterior, mediante la cual se retiene al vaso exterior, puesto que aquella incide sobre el interior de éste con la suficiente elasticidad propia como para garantizar la fijación.

15.- 6ª.- "ENCENDEDOR PIEZOELECTRICO DE SOBREMESA"
Todo ello tal y como se describe y reivindica en la presente memoria que consta de OCHO hojas escritas a máquina por una sola de sus caras y dibujos que la ilustran.

Madrid, 15 de Junio de 1.973

E. GONZALEZ VECAS
P. P.

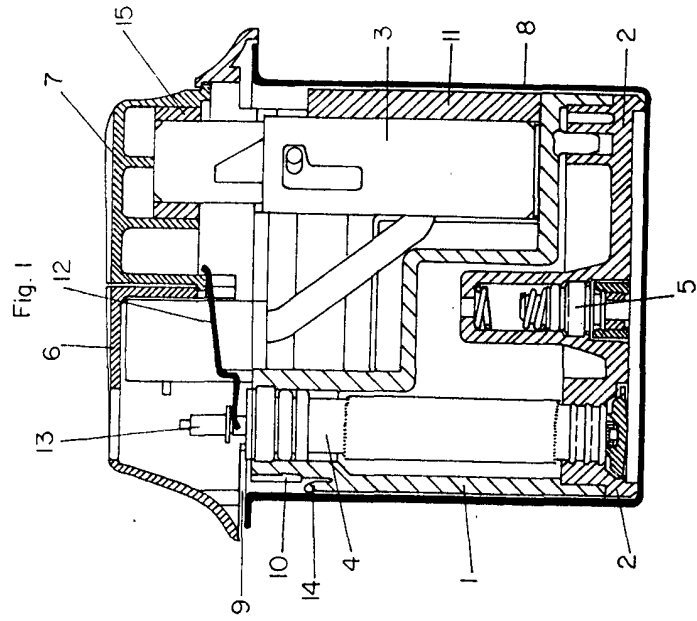


Fig. 1

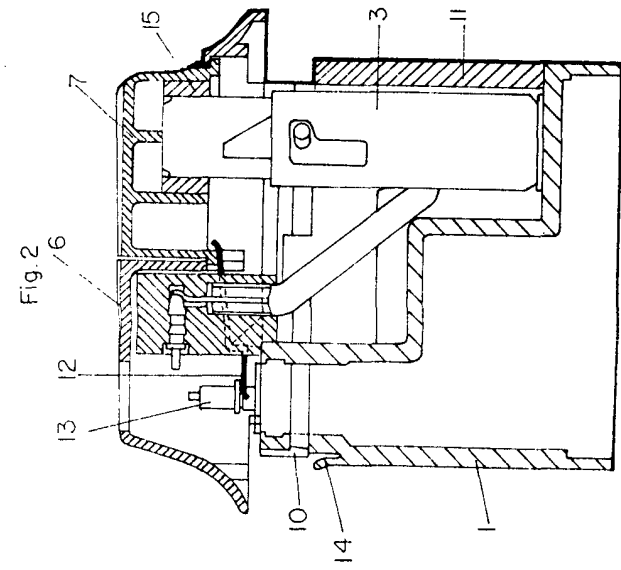


Fig. 2

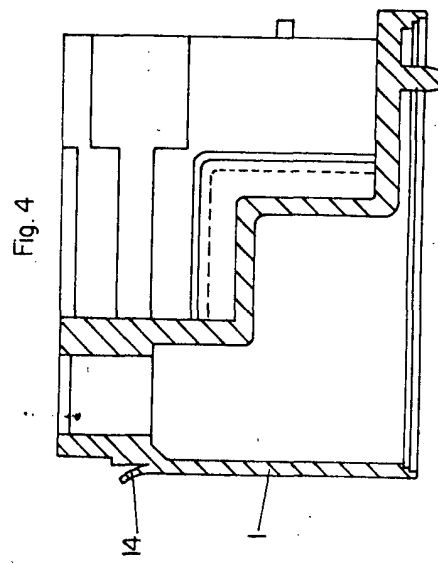


Fig. 4

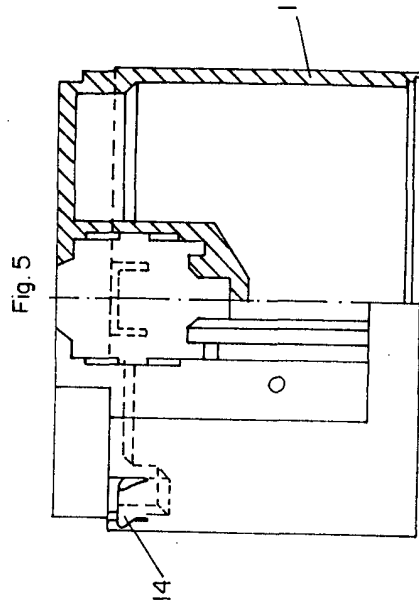
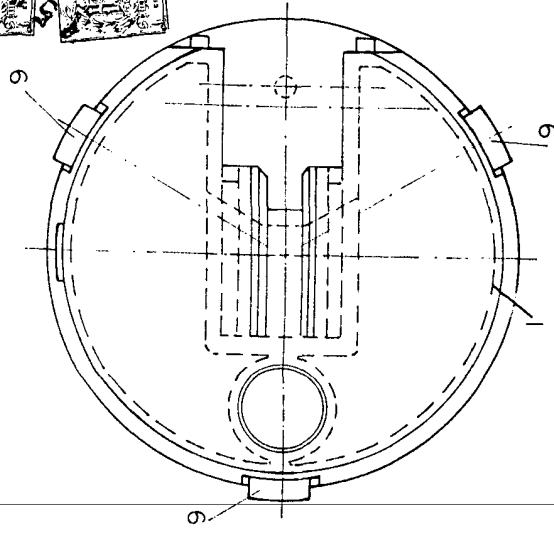


Fig. 5

Fig. 3



Madrid 15 de Junio, 1973

E. GONZALEZ VASCAS
P. P.

Escaia variable