

192252



192252

*Memoria Descriptiva*  
*de la*  
*Patente de Invención*

que por 20 años, para España y sus Posesiones, se solicita a favor de la firma **INDUSTRIAS SUBSIDIARIAS DE AVIACION, S.A.** de nacionalidad española, domiciliada en **SAN JERONIMO-SEVILLA** España, por: UNA LLAVE DE VALVULA DE DOS PASOS, DE GASOLINA.

-o-o-o-o-o-

Esta patente de invención, tiene por objeto registrar y proteger en territorio español, una llave de válvula de dos pasos de 10/16, de gasolina, de aplicación especial en aviación y en general, para todas las instalaciones de gasolina, gas-oil, u otros combustibles líquidos.

5

La llave de válvula a que se refiere nuestra descripción es del tipo de leva, y está dispuesta de tal forma que su movimiento puede efectuarse directa o indirectamente, según exigencias ó características de la instalación en que se ha de acoplar.

10

La referida llave propiamente dicha, está compuesta de una caja o cuerpo principal, en la que pueden ser adaptados racores de diferentes diámetros, y un eje de leva, que acciona a una válvula, por lo que haciendo girar dicho eje,



15

se abre ó cierra la válvula, provocando el paso del líquido o supresión del mismo.

20

Descrito el uso de la llave que se pretende patentar y principales características de la misma, pasamos a describir su conjunto, que es facilitado por una hoja de planos que presenta la realización a título de ejemplo. En ésta podemos observar las siguientes figuras y vistas.

La figura 1) representa la maneta dedicada a la acción a distancia de la llave.

25

La figura 2) muestra el conjunto de la llave en sección.

La figura 3) muestra la vista en planta de la anterior.

30

A continuación y de acuerdo con estas figuras, describimos la llave de válvula de dos pasos, de gasolina, que está constituida por una caja ó cuerpo (A-figs.2-3) construida en una aleación ligera de aluminio ó similar, protegida de la corrosión por eloxado, en el que podemos adaptar los racores extremos (B-figs.2-3) que al igual que el cuerpo o caja mencionado, están contruidos en fundición aleada de aluminio y protegidos de la corrosión por eloxado, que en juego de dos unidades, se facilitan en diversos diámetros, según las exigencias del momento, ó caudal que debe suministrar la llave de dos pasos, objeto de esta memoria, ya que de esta forma queda regulado el mayor ó menor caudal a servir por la misma.

35

40

Alojada en el cuerpo ó caja (A-figs.2-3) vá la válvula (C-fig.2) que está compuesta por el eje (D-fig.2) resorte (E-fig.2) y cierre (F-fig.2), siendo fabricados todos éstos en acero ó material similar.

45

Este conjunto formado por los ejes, resortes y cierre citados, ó sea la válvula en sí, es accionado mediante

192252



50

el eje de leva (G-figs.2-3) construido de acero ó material de semejantes propiedades mecánicas, el cual vá estriado en su parte superior, en la que lleva calada la maneta (H-figs. 2-3) para la acción directa ó bien la (I-fig.1) para el mando a distancia, construidas ambas de duraluminio.

55

El eje de leva (G-figs.2-3) al ser girado por la maneta (H-figs.2-3) ó (I-fig.1) transmite un movimiento de vaivén a la válvula (C-fig.2) según se desprende de la posición de la mencionada, en el dibujo adjunto, permitiéndolo de esta forma, el poder controlar el abastecimiento de combustible líquido a la tubería, mediante la apertura ó cierre de la misma, estando dotado el citado eje de leva (G-figs. 2-3) de un dispositivo marca-pasos constituido por unas bolas (J-fig.2) y unos resortes (K-fig.2) que permiten fijar su situación, mediante el rozamiento producido por las bolas y las hendiduras hechas en el indicador de pasos (L-fig.2).

60

65

El cuerpo ó caja principal (A-fig.2) llevará alojado en su interior coincidiendo con su parte central superior un cuerpo prensa-estopa (M-fig.2) cuyo interior irá fabricado de aglomerado de corcho ó material similar, el cual impedirá la salida del combustible líquido entre el eje de la leva y el cuerpo de caja, estando ésta cerrada por su parte superior, por una tapa (N-fig.2-3) construida de latón ó material similar.

70

75

Dicho cuerpo ó caja irá dotado de un cuadro regulador (O-figs.2-3) que permitirá conocer la posición de la leva y por tanto el paso del combustible por la válvula y de un recuadro (P-fig.3) destinado a la colocación de la placa indicadora del número de fabricación, serie y procedencia además de los datos concernientes a la dicha llave de paso.

Descrita suficientemente la naturaleza y objeto de ésta patente, se declara que los puntos de invención propia



80 y nueva del solicitante sobre los que ha de recaer la misma, están comprendidos en las siguientes:

-REIVINDICACIONES-

85 1) Una llave de válvula de dos pasos, de gasolina, caracterizada por estar constituida por un cuerpo ó caja principal de duraluminio o material similar, debidamente protegido de la corrosión por eloxado, a la que pueden adaptarse racores de diferentes diámetros, además de llevar la misma, alojada en su interior una válvula, construido de acero ó material similar y constituida por un eje central, un muelle ó resorte y una pieza de cierre; que movida por un eje de leva que a su vez lo es por una maneta bien para acción  
90 directa ó a distancia, permitirá el paso del combustible líquido por el conducto deseado.

95 2) Una llave de válvula de dos pasos, de gasolina, según reivindicación 1) caracterizada por llevar un eje de leva, construido de acero ó material de semejantes propiedades, el cual tendrá su extremo superior estriado, para permitir el perfecto ajuste de la maneta, e impedir el rozamiento de la misma sobre el eje, estando dotado éste de un dispositivo marca-pasos, hecho mediante bolas y resorte.

100 3) Una llave de válvula de dos pasos, de gasolina, según reivindicaciones 1) y 2) caracterizada por poseer en su parte central superior un cuerpo prensa-estopa, cuyo interior será fabricado de aglomerado de corcho ó material de iguales propiedades.

105 4) Una llave de válvula de dos pasos, de gasolina, según reivindicaciones anteriores caracterizada por consistir esencialmente en: UNA LLAVE DE VALVULA DE DOS PASOS, DE GASOLINA.

Consta la presente memoria de cuatro hojas numeradas y mecanografiadas en una sola cara las que son ilustradas con un plano para su mejor comprensión.   
MADRID, MARZO DE 1950

Fig. 1

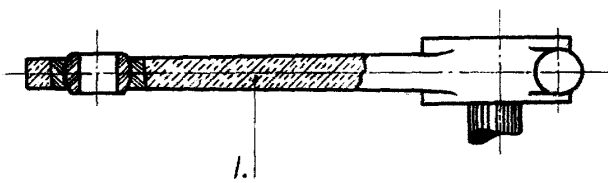


Fig. 2

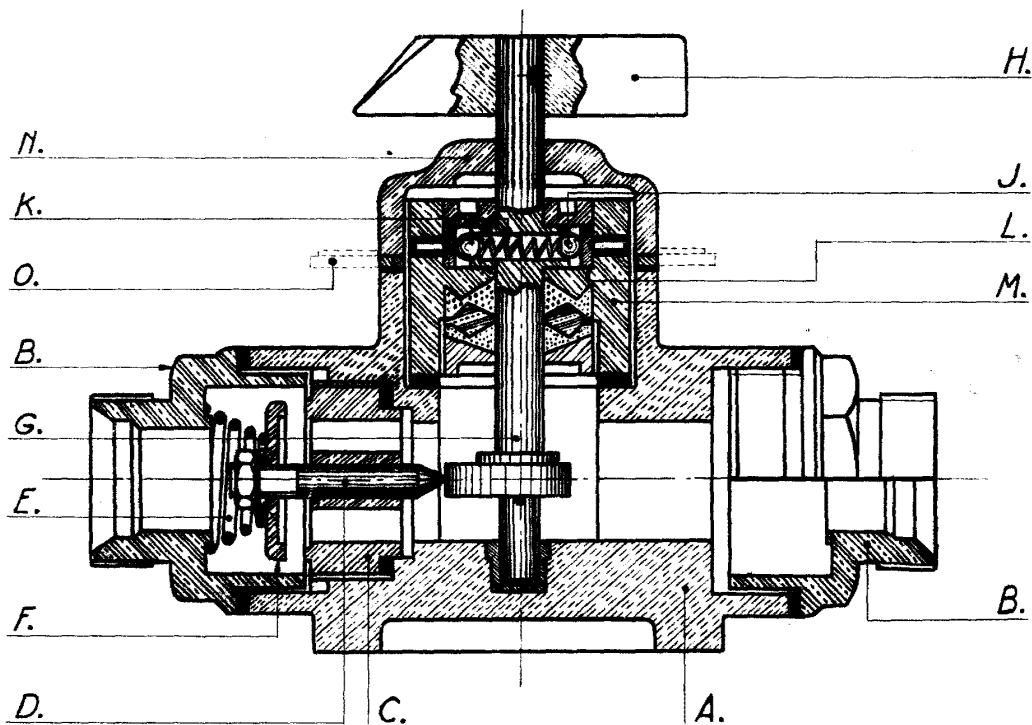
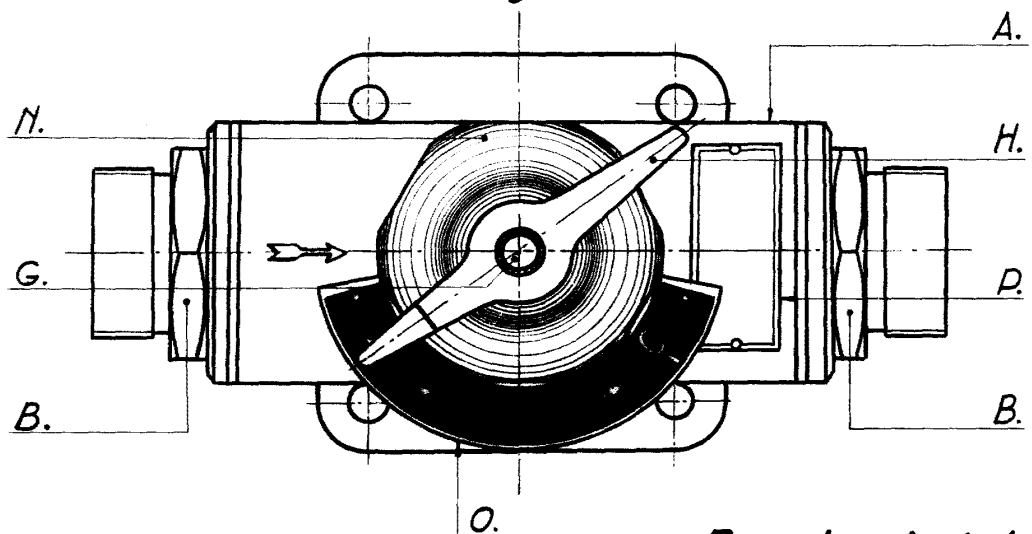


Fig. 3



Escala Variable.

RODOLFO DE LA TORRE  
R. P.