



192172

P A T E N T E D E I N V E N C I O N

a favor de

D. Juan López Docampo, domiciliado en Barcelona, Paseo
General Mola, número 80,

5

por:

"Mejora en la construcción de las máquinas pu-
lidoras o muelas".

-oOOo-

M E M O R I A D E S C R I P T I V A

10

El objeto de la presente patente de invención lo constituye una mejora aportada a la construcción de las máquinas pulidoras o muelas, no conocida hasta la fecha, - que esencialmente se caracteriza en que el árbol de la máquina, por uno o ambos extremos, se prolonga para acoplarle
15 un mecanismo o dispositivo portador de la muela o pulidora fácilmente cambiabile; a este fin la extremidad o las extre-
midades del árbol de la máquina se encuentran fileteadas y terminan formando cono, atornillándose en las partes file-
teadas del mencionado árbol una pieza portadora de la mue-
20 la o pulidora fácilmente cambiabile, muela o pulidora que que-
da montada sobre el eje de la citada pieza y aprisionada en-
tre un par de platos llevados por el citado eje, consiguién-
dose el aprisionado por el desplazamiento, a lo largo del
eje, de uno de los citados platos debido a la acción de una

192172



25 tuerca que actúa sobre la extremidad libre del citado eje.

Para poder describir con todo detalle posible la mejora que se reivindica, en las figuras de la hoja de dibujos adjunta se indica, a título de ejemplo, una forma de ejecución práctica de tal mejora aplicada a una de las extre
30 midades del árbol de la máquina, quedando entendido que la mejora puede igualmente aplicarse a la otra extremidad del citado árbol. La figura 1 es un corte axial del dispositivo o mecanismo que constituye la mejora; y la figura 2 muestra la manera como se fija el dispositivo en la extremidad del
35 árbol de la máquina.

Tal como muestran las figuras, la extremidad o extremidades del árbol -1- de la máquina presenta una parte fileteada -1'- que termina formando un cono -2-.

En la parte fileteada -1'- del árbol -1- se a
40 tornilla una pieza -3-, a cuyo fin se ha previsto una parte fileteada -3'- en un vaciado que presenta la citada pieza, siendo el fondo del citado vaciado de forma cónica -4-; la mencionada pieza -3- presenta un eje -5- y sobre él se ha so
lidarizado un plato -6-; el eje -5-, en su extremidad libre,
45 presenta una parte fileteada -5'- en la que puede atornillarse una tuerca -8- para actuar sobre un segundo plato -7- mon
tado sobre la citada parte fileteada -5'- del eje -5-; por consiguiente, la muela o pulidora (no representada) montada sobre el eje -5-, quedará aprisionada entre el par de platos
50 -6- y -7- al actuar sobre la citada tuerca -8-.

Para reemplazar a la pulidora o muela, tan sá lo se hace necesario retirar el plato -7- y tuerca -8- y, una vez efectuado el cambio, colocar la nueva pulidora o muela, el plato -7- y tuerca -8-.



55 Después de lo manifestado se comprende que se-
 rán susceptibles de variación aquellos detalles de realiza-
 ción de la mejora que no influyan en su esencialidad, en su
 consecuencia el dispositivo o mecanismo podrá obtenerse en
 cualquier tamaño y con el material o materiales que se ten-
 gan por conveniente y aplicarse, en uno o en ambos extremos
 60 del árbol de la máquina, siendo la conocida de los extremos
 del citado árbol o partes -2- la que se tenga por convenien-
 te, siempre que coincida con la conocida de las partes -4-
 del dispositivo o mecanismo.

65

N O T A

Se reivindica como objeto de esta PATENTE DE
 INVENCION, por espacio de los veinte años fijados por la ley,
 la exclusiva de construcción y venta en España de:

1. Una mejora en la construcción de las máquinas
 70 pulidoras o muelas, que esencialmente se caracteriza en que
 sobre la extremidad o extremidades del árbol (1) de la máqui-
 na, debidamente prolongadas, fileteadas (1') y terminando for-
 mando un cono (2), se fija por roscado una pieza (3) que pre-
 senta interiormente una parte fileteada (3') terminando for-
 75 mando cono (4), cual pieza presenta un eje (5) que es porta-
 dor de un par de platos (6-7), de los cuales uno (7), es ac-
 cionado por una tuerca (8) que actúa sobre la extremidad fi-
 leteada (5') del citado eje (5), quedando la muela o pulido-
 ra retenida y aprisionada entre el par de platos que la obli-
 80 gan a girar con el eje (5), sobre el cual se encuentra monta-
 da.

2. Una "Mejora en la construcción de las máquinas
 pulidoras o muelas".

85

Barcelona, 11 de marzo de 1950.

P.P.

192172

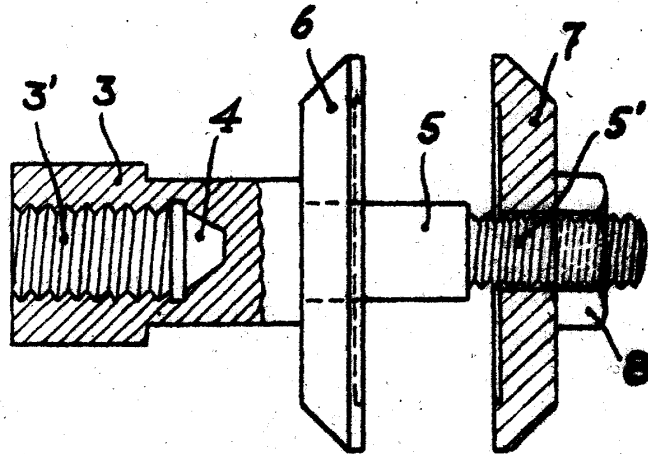


Fig. 1.

192172

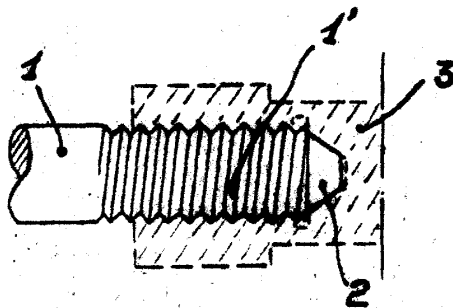


Fig. 2.

ESCALA VARIABLE

Barcelona, 11 de marzo de 1950.

p.p.