

192166



5 JUN 1974

memoria descriptiva

Int. Cl.º: A47F

MODELO DE UTILIDAD

=====

Que se solicita en España por veinte años, -
a favor de D. PEDRO BODALO BOLFAGON, de nacio
nalidad española, residente en MADRID.-O/. de
la Oca nº 85 por:

" ESTUCHE EXHIBIDOR DE JOYERIA Y SIMILARES".-



5.- Se refiere el modelo a un estuche para piezas de bisutería o joyería, especialmente concebido para poder exhibir la mercancía sin necesidad de destaparlo y acondicionado para recibir un juego completo o aderezo que comprende una sortija y un juego de zarcillos o de pendientes.

Una de las particularidades del modelo es que el estuche, indistintamente, puede emplearse para el juego completo o para parte de éste.

10.- Otro detalle es que dicho estuche presenta una disposición especial para sujetar y exhibir la sortija y de unos medios de acoplamiento entallado para los zarcillos.

15.- Otra de las características del modelo es que presenta una estructura nueva y original en cuanto a la forma específica del cuerpo y partes que la integran.

20.- Para dar una idea más amplia de las características del modelo, a continuación hacemos referencia a la lámina de dibujos que a ésta memoria se acompaña en la que, de manera un tanto esquemática y tan sólo por vía de ejemplo, se representan los detalles preferidos

del invento.



En los dibujos:

La figura 1, es una vista en sección vertical y total del conjunto.

5.- La figura 2, es una vista en planta superior de la pieza soporte del estuche o base de éste.

La figura 3, es una vista en alzado de dicha base.

10.- La figura 4, es una vista en planta inferior de dicha base.

15.- Aludiendo a las referencias numericas, vemos que el conjunto está formado por una pieza base -1- de forma discoidal u otra que, perifericamente, presenta un ligero escalón -2- a modo de entalla para el ajuste a presión de una cúpula -3- que es transparente, con preferencia y que presenta forma semiesferica, cuya base, por abajo, presenta sendos puntos de apoyo o patitas -4- de caprichosa configuración.

20.- Radial y parcialmente del borde, hacia dentro, dicha base -1- presenta un corte -5- determinando que el sector resultante se doble hacia arriba -6- formando un



apéndice semi-rigido.

5.-

Por la parte inferior de dicha base, centralmente y adosado a la parte de atrás de dicho apéndice -6- se dispone una ballestilla formada por un fino fleje -7- que, al menos, presenta una parte arqueada -8- que constituye el respaldo del apéndice -6- y la cual mediante remaches -11- y a través de sus agujeros -9- resulta fijada a otros agujeros -10- previstos en dicha base -1-.

10.-

Forzando ligeramente el sector -8- de la ballestilla, es posible encajar una sortija -8- que quedará adecuadamente posicionada para, con respecto a la forma del estuche, presentar todas sus partes más destacables, perfectamente visibles.

15.-

La base -1- a los lados de dicha zona central, en proyección convenientemente inclinada presenta unas ranuras -12- cuyos extremos resultan ensanchados -13-, formando una entalla donde es posible encajar a presión el cierre del zarcillo quedando acoplado en la posición idónea para su exhibición.

20.-

Una vez descrita convenientemente la naturaleza del modelo se hace constar a los efectos oportunos que



el mismo no queda limitado a los detalles exactos de ésta exposición, sino que por el contrario, en el , se podrán introducir aquellas modificaciones de detalle que las circunstancias y la práctica pudieran aconsejar siempre y cuando no se alteren las características esenciales del mismo que se resumen en las siguientes:

5.-

REIVINDICACIONES
=====

- 1a.- " ESTUCHE EXHIBIDOR DE JOYERIA Y SIMILARES",
10.- que se caracteriza porque presenta una base, preferentemente discoidal que en el contorno presenta una fina incisión a modo de entalla para recibir una cúpula semiesférica a modo de tapa y con preferencia transparente para exhibir el contenido cuya base, por abajo, presenta apéndices de configuración caprichosa a modo de tapas y por arriba, medios para recibir y sujetar un juego completo de aderezo, por supuesto, la sortija y el juego de pendientes.

15.-

- 2a.- " ESTUCHE EXHIBIDOR DE JOYERIA Y SIMILARES"
20.- conforme la reivindicación anterior dicha base se caracteriza porque radial y parcialmente, de afuera a



dentro, presenta una escotadura o corte y el sector resultante es doblado hacia arriba a modo de un apén dice que por atrás está respaldado por el arco de una ballestilla o fleje que va amarrado, por abajo, a la mentada base según la disposición de unos remaches mon tados en sendos agujeros coincidentes de uno y otro.

5.- 3a.- " ESTUCHE EXHIBIDOR DE JOYERIA Y SIMILARES" conforme las reivindicaciones anteriores dicha base se caracteriza porque a un lado y otro de dicho sector- emplazado en la zona central consta de unas ranuras cuyos extremos aparecen ensanchados en forma casi- circular integrando una entalla para ajuste a presión del zarcillo o pendiente.

10.- 4a.- " ESTUCHE EXHIBIDOR DE JOYERIA Y SIMILARES", según se describe y reivindica en la presente memoria descriptiva que consta de seis hojas mecanografiadas por una sola de sus caras y una lámina de dibujos que la ilustran.

20.-

MADRID, 5 JUN. 1973

EL AGENTE OFICIAL.-
A. DE LA HERRAN
P.R.

FIG. 1

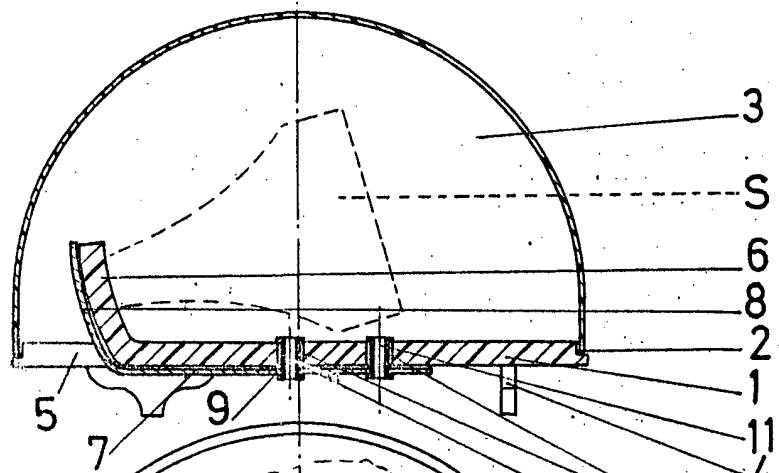


FIG. 2

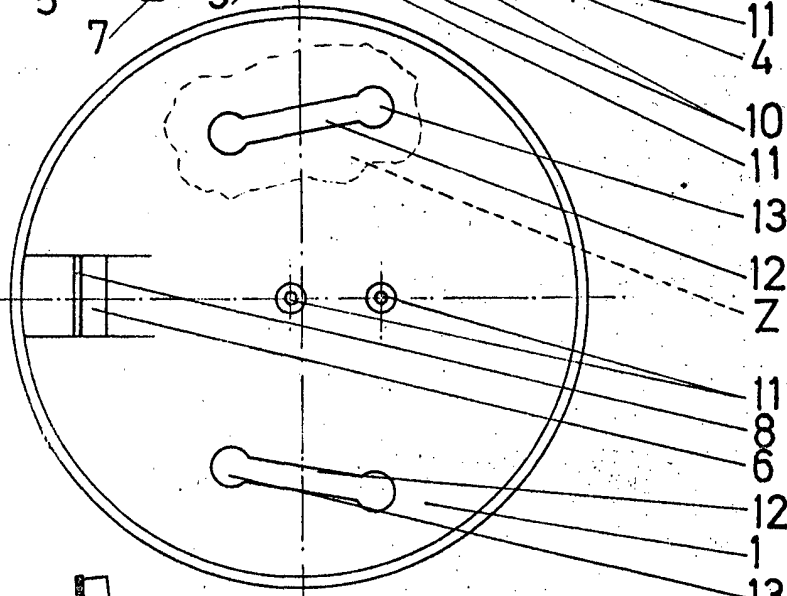


FIG. 3

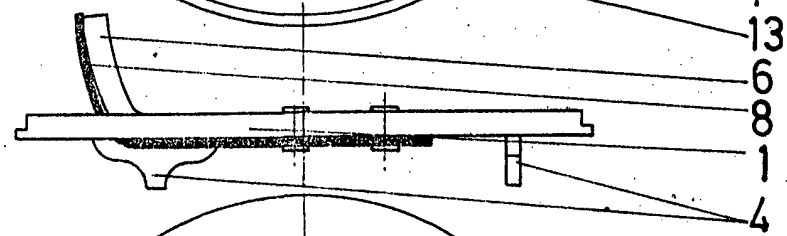
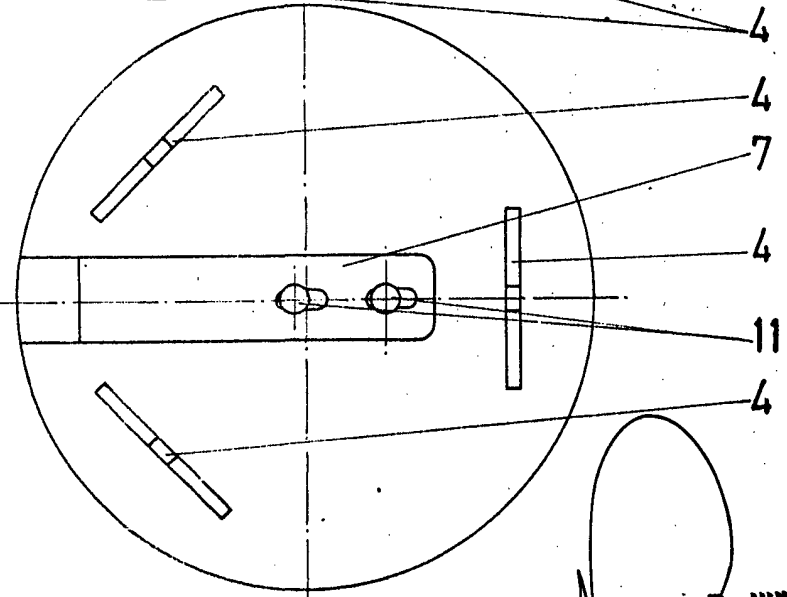


FIG. 4



Escala variable

MADRID, 5 JUN. 1973
A. L. DE LA HERRAN
P.P.



5 JUN. 1973