

2 JUN



192104

MEMORIA DESCRIPTIVA.
CORRESPONDIENTE A UN MODELO DE UTILIDAD.
POR: PORTA-HERRAMIENTAS PERFECCIONADO.
PARA TODO EL TERRITORIO NACIONAL.
POR UN PERIODO DE VEINTE AÑOS.
A FAVOR DE DON DANIEL DE ECHEBARRIA.
DE NACIONALIDAD, ESPAÑOLA.
RESIDENTE EN VITORIA, San Francisco nº 20.



MEMORIA DESCRIPTIVA.

5,- Con la presente solicitud de Modelo de Utilidad, se trata de proteger un elemento porta-herramientas, en el cual se han introducido una serie de perfeccionamientos que lo hacen totalmente nuevo e inédito dentro de su campo de aplicación.

10,- La utilización de herramientas se ha extendido de tal manera que ha rebasado con creces el campo profesional y ha invadido el campo del aficionado. De sobra es conocido el incremento que ha tomado el que cada persona haga en su domicilio las reparaciones más elementales, sin tener en cuenta ni discriminar los distintos campos de trabajo. Cualquiera persona se hace instalaciones eléctricas elementales, reparaciones de carpintería, de albañilería de fontanería, etc, etc, y por regla general se mantiene en casa un pequeño equipo de trabajo, compuesto por las herramientas más elementales y un número determinado de tornillos, clavos, escarpas, tacos, etc. etc. de distinto tamaño que se adaptan a las pequeñas necesidades de reparaciones de poca envergadura.

15,- 20,- Todos estos elementos se han venido guardando en caja a de herramientas de muchas y muy variadas características - pero en las cuales y debido precisamente a su forma de realización, ha surgido siempre el problema de que, aun estando todo dentro de la misma, no se tenía a mano para un momento determinado, sobre todo de urgencia, y siempre era preciso el resolver el contenido de la caja hasta encontrar lo que se buscaba.

25,- 30,- El portaherramientas a que se refiere la presente solicitud resuelve todos estos inconvenientes, ya que tiene espacios convenientemente delimitados para cada tipo de herra-



mienta y lo que es aún mejor, deja al descubierto una parte de la misma, por ejemplo el mango, de forma que es fácilmente identificable y permite su utilización rápida sin ningún inconveniente adicional.

5,- Para tener una idea más clara y concreta de lo que constituye el objeto de la presente solicitud, se acompaña a la presente memoria una hoja de dibujos, en la cual:

La figura 1ª es una vista lateral en corte del porta-herramientas.

10,- La figura 2ª es una vista en planta superior.

La figura 3ª es una vista transversal en corte.

La figura 4ª es una vista ampliada por A-B de la figura 1ª.

15,- La figura 5ª es un detalle ampliado del engarce representado en la figura 1ª.

La figura 6ª es otro detalle ampliado de la unión representada en la figura 1ª.

Y la figura 7ª es un detalle, también ampliado de la figura 3ª.

20,- En la anteriormente mencionada figura 1ª se observa que el porta-herramientas a que se refiere la presente solicitud de Modelo de Utilidad, está formado por un primer cuerpo para lelepipédió -1- a bierto por su base superior y por la base anterior. Este cuerpo está dividido en cinco secciones huecas, 25,- cuatro de ellas iguales -2- y una central más pequeña -3-. Las secciones huecas -2-, están divididas por medio de unos tabiques intermedios -4- y en su parte inferior anterior, presenta unos ligeros resaltes -5-. En los bordes laterales, está dotado de otros resaltes -6- que formando parte del mismo cuerpo -1- están ligeramente curvados hacia adelante, mientras que en la base inferior de este mismo cuerpo -1- y por 30,-



el interior, dispone de unas guías -7-.

5,- Por su parte, la sección hueca central -3-, está cerrada por el frente, pero conserva abierta la parte superior y está dotado de unas nervaduras de refuerzo -8- y forma un resalte -9- hueco inferiormente, en el cual tiene practicado un taladro -10-.

Los laterales de este cuerpo -1-, según detalle ampliatorio que se observa mejor en la figura 5ª, forma en su parte superior una pestaña -11-.

10,- Situada encima del cuerpo -1- el porta-herramientas dispone de una bandeja -12-, la cual presenta dos secciones planas -13- y -14-, separadas por un espacio central -15- y que forma en su bordes intermedios una pestaña -16- y que en sus paredes laterales tiene otras dos pestañas paralelas -17- y -18- que forman un carril. En ambas secciones planas -13- y -14- y según puede apreciarse en la figura 2ª, se han practicado unas ranuras -19- y -20- por las cuales se introducirán las pestañas -11-, fijándose de este modo el cuerpo -1- y la bandeja -12- de forma que no puedan separarse aun a pesar del peso de los objetos que en ambas se depositen, -15,- sino es mediante la acción manual de desplazar estas pestañas hacia el interior. En la parte inferior de esta bandeja, lleva unos toques para una perfecta colocación de la misma.

20,- Tanto por el cuerpo -1- como por la bandeja -12- se delimitan las secciones huecas -2- formando unos espacios destinados a introducir en ellos unos cajoncillos -21- (figura 3ª) los cuales presentan en sus paredes laterales unas guías -22- en las cuales se dispondrá opcionalmente un separador -23-.
25,- En el detalle ampliatorio de la figura 7ª, se observa que estos cajoncillos disponen en su parte delantera inferior de
30,-



unos topes -25- que al estar en contacto con los resaltes -5- impiden que los cajoncillos se salgan de su lugar, si no es mediante una ligera elevación de los mismos, sujetándolos por el tirador -26- que están dotados.

5,- Volviendo de nuevo a la figura 1ª, puede observarse que el porta-herra ientas está dotado de dos piezas simétricas -27-28- las cuales comprenden una superficie trasera -29- y dos laterales -30-. Estas piezas adoptan una forma a modo de una V muy abierta, en donde los bordes exteriores de los

10,- laterales -30- tienen su parte inferior seccionada de forma inclinada -31- y ligeramente doblada hacia el exterior, formando unas pestañas -32-. Estas pestañas se acoplan a la guía formada por las pestañas -17- y -18- existentes en la bandeja -12-.

15,- Por la parte posterior, estas piezas 27 y 28 tienen un resalte -33- mediante el cual descansa en la pestaña -16- y en la parte superior lleva un rebaje -34- que forma así un escalonado en la parte superior de ambas piezas.

20,- En las figuras 1ª y 2ª se observa la existencia de una pieza -35- a modo de teja que forma también un tronco de pirámide de muy poca altura y cuyas bases se prolongan en unas alas -36- y -37-. Estas alas, quedan fijadas en los escalonados que forman los rebajes -34- de las piezas -27- y -28-, según detalle ampliado de la figura 4ª, por medio de unos tetones -38- que se introducen a través de unos orificios -39-.

25,- La superficie superior de esta teja -35-, tiene practicadas una serie de aberturas y orificios de distintos tamaños y distribuidos en la misma, y su parte central está ocupada por un rebaje, en el centro del cual presenta un orificio -

30,-



5,- -39-, a través del cual se introduce un vástago de fijación
-40- que en su parte inferior tiene un espárrago del mismo
cuerpo -41- que se introduce por el orificio -10- y queda -
fijado inamoviblemente por una tuerca -42-. La parte supe-
rior de este vástago forma una cruz -43- que queda alojada
en un espacio practicado en una empuñadura -44- mientras que
la empuñadura queda a su vez alojada en el rebaje existente
en la parte superior de la teja.

10,- De esta manera, una vez montada el porta-herramientas,
podrá fácilmente ser transportado sujetándolo por la empu-
ñadura, colocando las distintas herramientas en los espacio
de la teja.

NOTA

15,- Descrita suficientemente la naturaleza de la presente
solicitud, solo resta añadir que podrán introducirse todas
aquellas modificaciones de forma o detalle que no alteren -
sus características esenciales.

20,- Por ultimo se declaran de novedad y utilidad las siguien-
tes:

REIVINDICACIONES

25,- 18.- Porta-herramientas perfeccionado, caracterizado -
por estar constituido por un cuerpo paralelepípedo, dividido
en cinco secciones huecas, cuatro iguales laterales y una cen-
tral de menor tamaño, teniendo unos taquies que dividen es-
tas secciones y que tiene en su parte inferior unos resaltes,
con otros resaltes en los laterales ligeramente curvados ha-
cia adelante, con unas guías, estando la sección central ce-
rrada por el frente y abierta por la parte superior con unas
30,- nervaduras de refuerzo y que forma un resalte hueco inferior



mente en el cual tiene practicado un taladro.

- 5,- 2^a.- Porta-herramientas perfeccionado, según la reivindicación 1^a, caracterizado porque en la parte superior del cuerpo paralelepípedo forma una pestaña, a la cual se fija una bandeja que tiene dos secciones planas separadas por un espacio central busco, bandeja que tiene en sus bordes intermedios una pestaña y que en sus paredes laterales tiene — otras paralelas que forman un carril, con unas ranuras transversales por las cuales se introducen unas pestañas con las cuales se fija el cuerpo y la bandeja, formando en la parte inferior de esta unos topos de situación.
- 10,- 3^a.- Porta-herramientas perfeccionado, según las reivindicaciones anteriores porque entre el cuerpo y la bandeja — forman unos espacios en los que se introducen unos cajoncillos, cajoncillos que tienen en sus paredes laterales unas guías — para la colocación de un separador, teniendo en la parte delantera de los cajoncillos unos topos que impiden que éstos se desplacen inadvertidamente de su lugar, teniendo en su parte delantera un tirador que permiten su manipulación.
- 15,- 4^a.- Porta-herramientas perfeccionado, según las reivindicaciones anteriores, caracterizado porque está dotado de dos piezas simétricas en U muy abiertas, cuyos brazos, en su borde inferior, están seccionados de forma inclinada y ligeramente doblada hacia el exterior formando unas pestañas, las cuales se acoplan en la guía formada en los laterales interiores de la bandeja, teniendo en su parte posterior un resalte un resalte mediante el cual descansa en la pestaña de la bandeja y que en su parte superior forma un escalonado.
- 20,- 5^a.- Porta-herramientas perfeccionado, según las reivindicaciones anteriores, caracterizado porque tiene una pieza
- 25,-
- 30,-

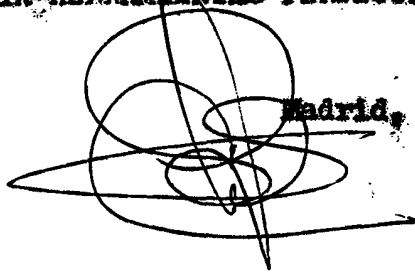
- 8 - 792104

2 JUN



a modo de teja de forma troncopiramidal de poca altura, cuyas bases se prolongan en dos alas, las cuales se fijan en los rebajes de las piezas en U por medio de unos tetones y que tiene practicada en la cara superior una serie de aberturas y orificios de distintos tamaños distribuidos por la misma y un rebaje central que tiene en su centro un orificio a través del cual se introduce un vástago de fijación con un esparrago que atravesando verticalmente todo el conjunto, se sujeta en la parte inferior por una tuerca, formando esta vástago, en su parte superior una cruz que se aloja en una empuñadura que a su vez queda situada en el rebaje de la parte superior de la teja.

6a.- PORTA-HERRAMIENTAS PERFECCIONADO.



Madrid,

2 JUN. 1973



Fig 4

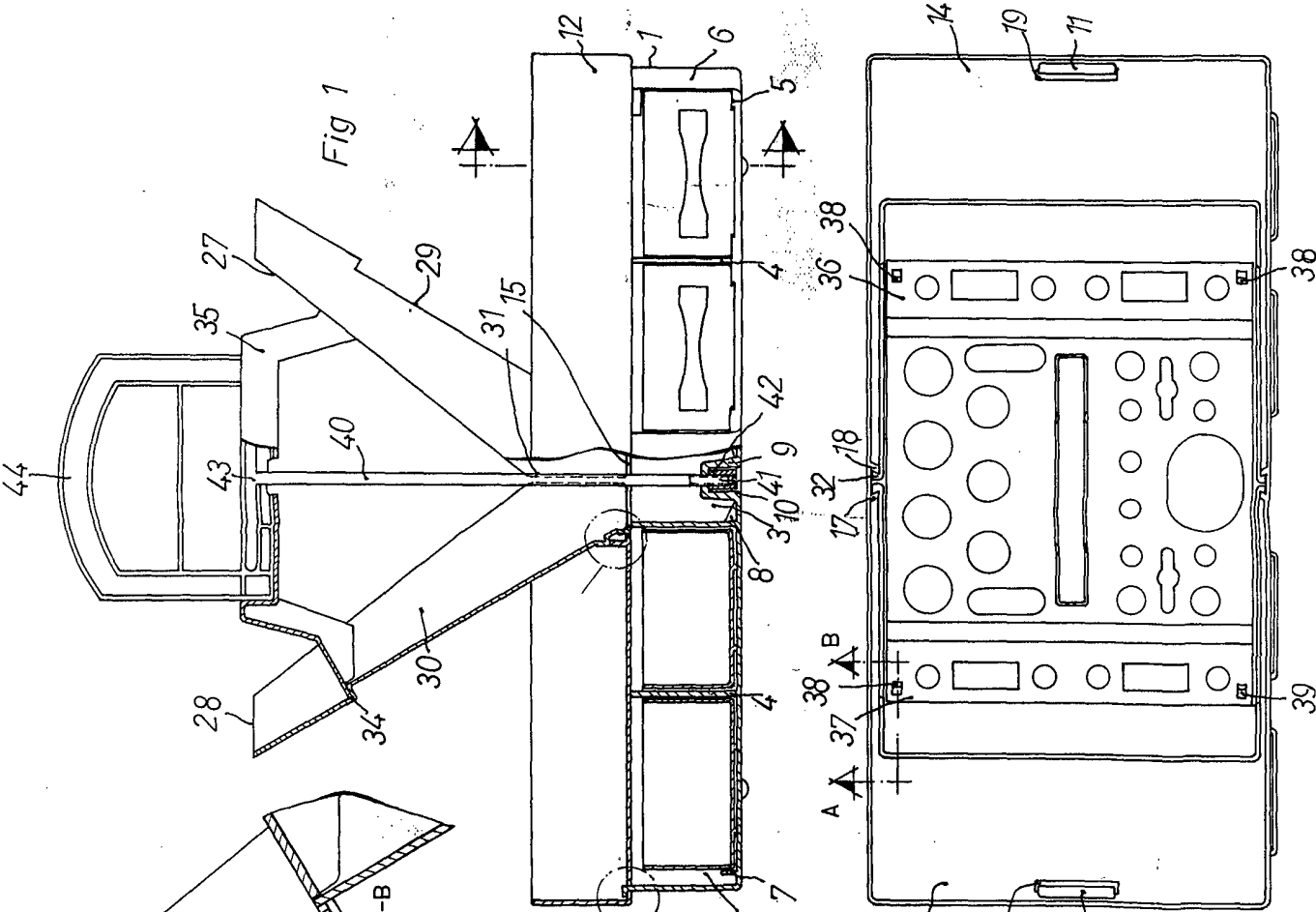
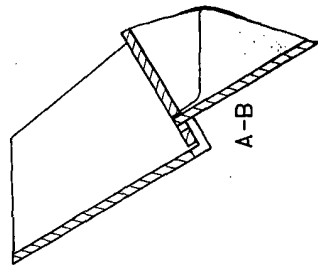


Fig 1

Fig 6

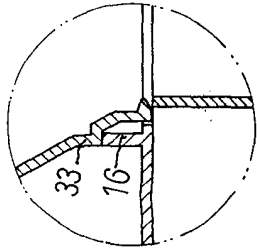


Fig 3

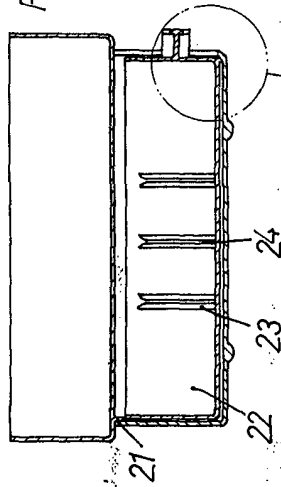


Fig 7

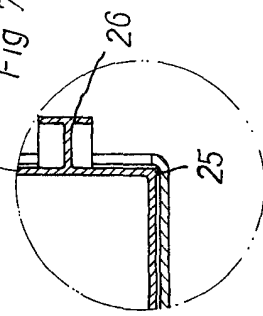


Fig 5

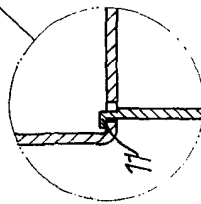
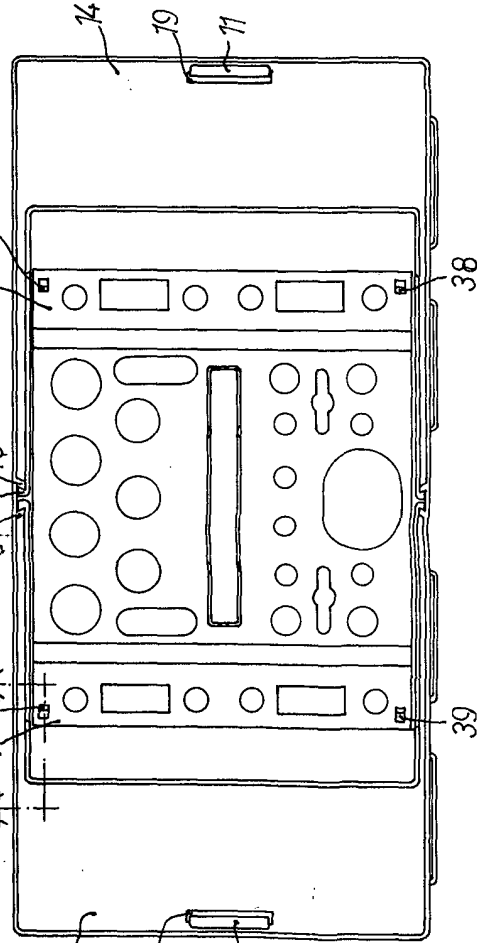


Fig 2



Escata variable
MADRID 2 JUN 1973