



1 92104

192104

P A T E N T E  
D E  
I N V E N C I Ó N

a favor de la sociedad española RADIOMANUFACTURAS R.H.A.,  
Ltda., domiciliada en Barcelona, Pasaje Toledo, 11, por  
"PERFECCIONAMIENTOS EN LA FABRICACIÓN DE CONDENSADORES  
ELECTRICOS VARIABLES".

- . -

MEMORIA DESCRIPTIVA

- La presente invención se refiere a unos perfeccionamientos introducidos en la fabricación de condensadores eléctricos variables, cuyos perfeccionamientos se concretan esencialmente a la fijación de los elementos
5. aislantes soporte de las placas del estator, los cuales pueden ser montados y centrados en las tiras laterales del bastidor del condensador, sin peligro de flexiones en el material, resultando, por tanto, las piezas acabadas desprovistas de fugas eléctricas y dotadas de la necesaria rigidez entre placas para evitar las variaciones
- 10.

192104

7 MAR.



de capacidad.

- Esencialmente, estos perfeccionamientos tienen por objeto: a) asegurar la inmovilización de los cilindros de esteatita o material aislante similar en las tiras soporte de las mismas, lo que se consigue dando a los orificios donde se introducen dichos cilindros un perfil adecuado, con aristas que evitan su giro; b) montar en cada sector del tandem o condensador múltiple dos o más de estos cilindros, dispuestos sobre las tiras laterales; y c) disponer que las patillas metálicas que, fijadas a los cilindros aislantes, soportan las placas del estator, sean independientes o bien estén formadas por una pieza única.
- 5.
- 10.

- Para la mejor comprensión de la presente memoria descriptiva, se acompaña un dibujo en el que, tan sólo a título de ejemplo, se representa un caso práctico de realización de condensadores eléctricos variables dotados de los perfeccionamientos objeto de la invención.
- 15.

- En dicho dibujo, la figura 1 es una vista de un sector de tira soporte de los elementos aislantes del condensador, en la cual puede apreciarse la fijación de la pieza cilíndrica de esteatita o similar por tres puntos de tangencia; la figura 2 muestra una variante de la figura 1, en la que son cuatro puntos los que retienen al elemento aislante; la figura 3 es una vista en alzado frontal de la tira soporte de los elementos aislantes; la figura 4 corresponde a una planta de la figura anterior, en cuya planta se puede apreciar que las patillas
- 20.
- 25.



192104

de unión con las placas del estator son independientes entre sí; la figura 5 muestra una planta similar a la anterior, con la variante de ser una única pieza la que se halla montada en los cilindros aislantes para soporte del estator; y las figuras 6, 7, 8, 9 y 10 son vistas de diferentes tipos de armazones para condensadores provistos de las piezas aislantes apuntadas.

En la tira -1-, que se coloca en los lados del bastidor del tandem o condensador simple, se practica un orificio -2- de perfil circular, excepto en los sectores rectos -3-, los cuales, como puede verse en la figura 1, se hallan distribuidos comprendiendo un ángulo de 120°.

La fijación del cilindro -4- que se introduce en este orificio -2- se obtiene por tres puntos que vienen dados por los planos -3-, con los que establece un contacto tangencial la superficie del cilindro de esteatita o similar -4-.

Como variantes del caso anterior queda previsto el que la precitada fijación se obtenga por cuatro puntos en vez de tres, en cuyo caso, los sectores rectos -3- estarán colocados a 90° el uno del otro (véase figura 2).

Se ha comprobado que al introducir la pieza de esteatita -4-, ésta sufre una ligera deformación en la zona correspondiente a los puntos -3-, transformándose el cilindro -4- en un prisma poco pronunciado que se ajusta perfectamente en el orificio.-2-, en el que no

192104

7 MAR. 1921



puede girar en modo alguno, gracias a los lados así formados.

5. Las piezas aislantes -4- se montan en número de dos o más (figura 3) en la tira de unión -1-, acoplándoseles las patillas -5- soporte de las placas del estator, las cuales presentan las cabezas -6- para su fijación a los cilindros -4-.

10. Estas cabezas -6- pueden ser independientes, o sea estar separadas una de otra al ser colocadas en los cilindros -4- (figuras 3 y 4), o bien estar unidas, en cuyo caso constituyen una pieza única -7-.

El primer ejemplo permite un mejor centrado de las patillas -5- sobre las piezas aislantes -4-, ya que la distancia entre centros puede variarse a voluntad.

15. El número de los cilindros -4- por cada grupo del condensador es variable, pudiendo ser de dos o tres, como puede verse en las figuras 6 a 10.

20. En todas estas figuras, la colocación de los elementos aislantes -4- en la tira lateral -1- es la que se ha explicado, montándose aquéllos más o menos espaciados, según las necesidades en la inmovilización del estator. En dichas realizaciones pueden emplearse patillas de conexión y soporte -5- con cabeza común o independiente, tal como queda explicado más arriba.

25. En resumen; los perfeccionamientos descritos pueden resumirse del siguiente modo:

a) Fijación del elemento aislante -4- (cilindro de estaatita o similar) en un orificio con zonas rectas

192104

07 MAR



-3-, las cuales producen una pequeña deformación del cilindro al entrar el mismo, asegurando su inmovilización;

b) colocación de los cilindros aislantes en la tira lateral del bastidor en la que pueden disponerse en número y distancia adecuados; y

5.

c) formación de las patillas de soporte de las placas del estator teniendo cabezas independientes para su acoplamiento a los elementos aislantes, o bien poseyendo una zona común de fijación.

10.

Serán independientes del objeto de la invención los materiales, formas y dimensiones de las tiras laterales; número de cilindros aislantes, distribución de los mismos y todo cuantos detalles no afecten a la esencialidad de la invención.

- . -

#### N O T A

15.

Se reivindica como objeto de la presente patente de invención:-

1. Perfeccionamientos en la fabricación de condensadores eléctricos variables, que consisten esencialmente en practicar en las tiras laterales del bastidor

20.

del condensador variable, simple o tándem, unos orificios de perfil circular con unas zonas rectas, en los que se introducen los cilindros aislantes soporte de las placas del estator, los cuales, al penetrar a presión en



192104

los referidos orificios, sufren una ligera deformación al pasar por las zonas rectas indicadas, lo que da lugar a un ajuste exacto en los puntos de tangencia entre orificio y elemento aislante.

5. 2. Perfeccionamientos en la fabricación de condensadores eléctricos variables, según la reivindicación anterior, que se caracterizan por el hecho de que las zonas rectas que presentan los orificios en los que se introducen los elementos aislantes, son en número reducido, al efecto de asegurar la inmovilidad de la pieza central, poseyendo de preferencia dichos orificios tres o cuatro zonas rectas.

15. 3. Perfeccionamientos en la fabricación de condensadores eléctricos variables, según las reivindicaciones 1 y 2, que se caracterizan por el hecho de que los elementos aislantes se disponen en la tira lateral del bastidor del condensador, en un mínimo de dos para cada grupo de placas o condensador, a distancia conveniente según las características del estator.

20. 4. Perfeccionamientos en la fabricación de condensadores eléctricos variables, según las reivindicaciones 1 a 3, que se caracterizan por el hecho de que las patillas soporte del estator presentan cabezas de unión al elemento aislante independientes, de tal modo que a cada patilla le corresponde una cabeza de acoplamiento.

25. 5. Perfeccionamientos en la fabricación de condensadores eléctricos variables, según las reivindicaciones

7 MAR.



192104

nes 1 a 4, que se caracterizan por el hecho de que las patillas soporte del estator presentan cabezas de unión al elemento aislante comunes, de tal manera que a dos o más patillas les corresponde una única cabeza de acoplamiento.

5.

6. Perfeccionamientos en la fabricación de condensadores eléctricos variables.

La presente memoria consta de siete hojas foliadas, escritas por una sola cara.

Barcelona, a 7 de marzo de 1950.

RADIOMANUFACTURAS R. H. A., LTDA.

p.a.

I. PONTI

P. P.

192104

RADIOMANUFACTURAS R.H.A. LTDA.

192104

2 Hojas  
Hoja No 1

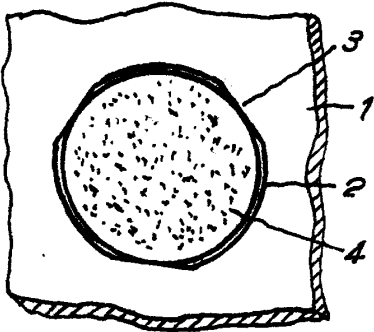


Fig. 1

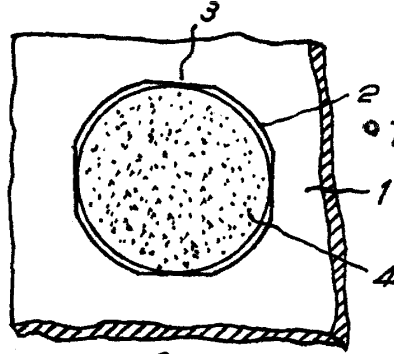


Fig. 2



192104

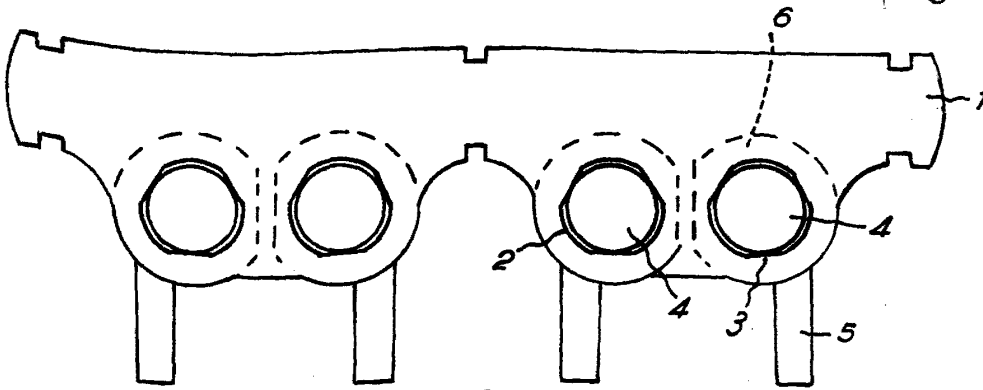


Fig. 3

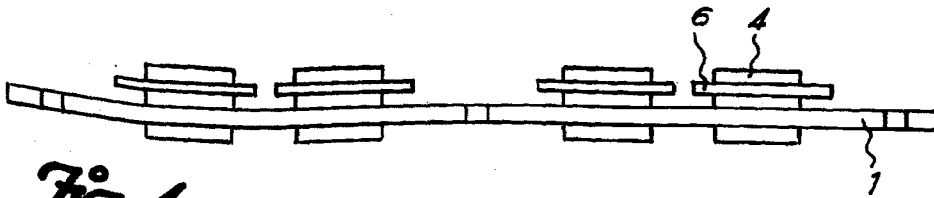


Fig. 4

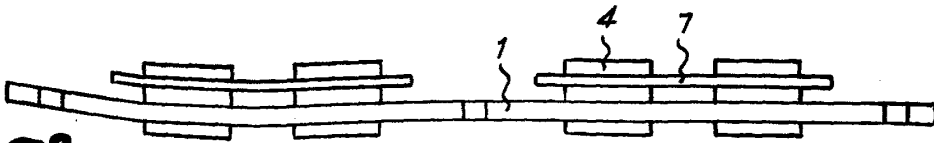


Fig. 5

Barcelona, 7 Marzo 1950  
Radiomanufacturas R.H.A. Ltda.  
P.R.

I. PONTI

P. P.

1 9 2 1 0 4

RADIOMANUFACTURAS R.H.A., LTDA.

192104

2 Hojas  
Hojas nº 2

Fig. 6

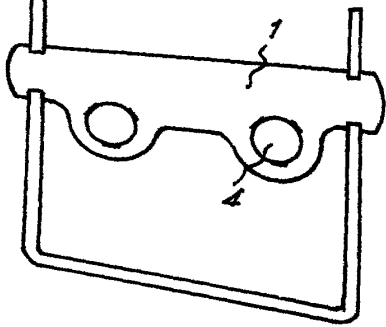


Fig. 7

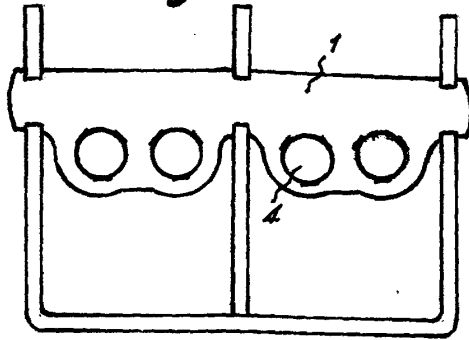


Fig. 8

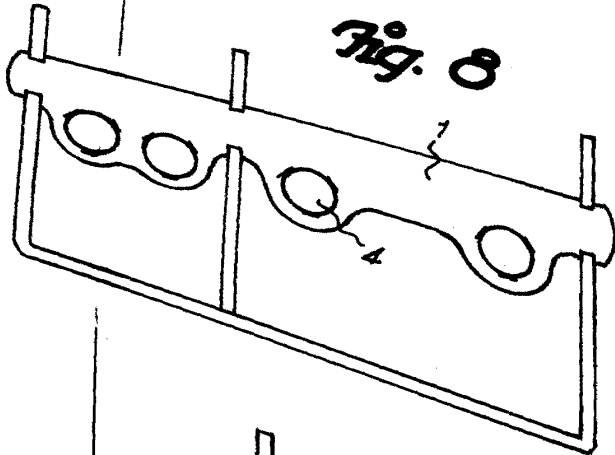


Fig. 9

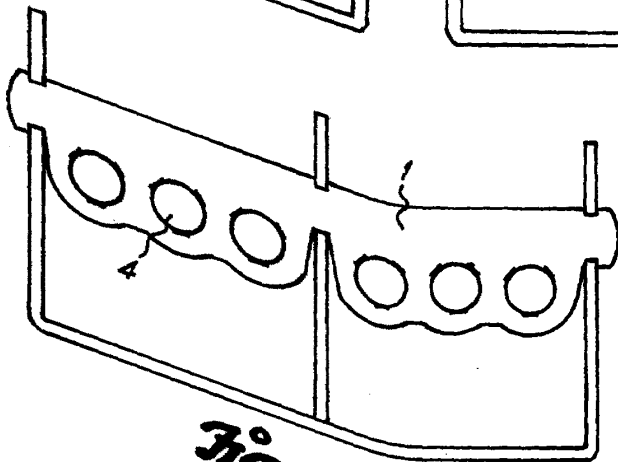
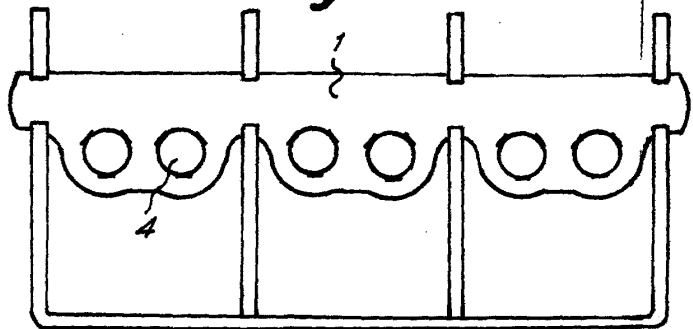


Fig. 10

07 MAR



Barcelona, 7 Marzo 1950  
Radiomanufacturas R.H.A. Ltda.  
p.a.

I. PONTI

P. P.