

16-6-75

191978

29 MAY. 1973



191978

A24F

MODELO DE UTILIDAD

que por veinte años se solicita a favor de Dn. José Mendivil Leibar, de nacionalidad española domiciliado en RENTERIA (Guipuzcoa) c/ Sancho-Enea, 23, 2º, y que ha de recaer sobre " SUJETADOR SOPORTE PARA CAJAS DE CERILLAS , PERFECCIONADO"

.....

Memoria Descriptiva

El registro de modelo de utilidad que se solicita tiene por objeto garantizar la explotación exclusiva en todo el territorio nacional y plazas de soberanía, de un sujetador soporte para cajas de cerillas, perfeccionado, conforme se describe a continuación y se representa en forma gráfica, a título de ejemplo, en el plano adjunto.

16-6-78

191978

- 2 -

29 MAY. 1978



El sujetador soporte a que se refiere la presente memoria, puede ser adaptado por diferentes medios a cualquier superficie sensiblemente vertical perteneciente, por ejemplo, a un mueble, al tablero de mandos de un coche, etc.

5 Consiste el objeto en un sujetador soporte que adopta la forma general de una "U" acostada, entre cuyas ramas y mediante adiciones suplementarias pueden acoplarse cajas de cerillas de diferentes formatos, siempre en posición horizontal y con el rascador dispuesto hacia delante. La caja de cerillas
10 queda sujeta por su envolvente de manera que el cajetín que las contiene puede ser desplazado lateralmente para poder acceder a las mismas. Esta circunstancia permite al usuario manipular con una sola mano la caja de cerillas, abrirla, tomar una cerilla, volver a cerrarla y encender dicha cerilla que, después de utilizada, puede ser depositada en un recipiente enci-
15 mero provisto o no de tapa y, de preferencia, desmontable.

A causa de lo anterior, el soporte según el modelo se hace insustituible para los conductores de vehículos acostumbrados a gastar cerillas, habiéndose previsto diferentes
20 soluciones para su fijación que, opcionalmente, podrá ser por medio de imanes, de tornillos, de ventosas, de cinta auto-adhesiva o también por medio de una placa en la que encaje el sujetador con posibilidad de desmontarse para su limpieza.

La caja de cerillas tiene entrada por el frente
25 del sujetador y queda sujeta lateralmente por unos pequeños escalones que fijan la posición de su envolvente y que, por su pequeña altura, no son obstáculo a los deslizamientos en cualquier sentido del cajetín contenedor de las cerillas. Estos escalones pueden estar dispuestos a ambos lados de las partes
30 superior e inferior, en una de ellas solamente o bien en ambas

16-6-78

191978



- 3 -

pero solamente uno en lado contrario de cada una de ellas.

El sujetador según el modelo dispone de medios que permiten variar su capacidad interior para acomodarla a diferentes formatos de cajas de cerillas, los cuales se mantienen en posición por medio de una uña de enganche que impide que los mismos puedan ser desplazados al hacer entrar y, sobre todo, al retirar de su alojamiento una caja de cerillas.

Sobre la cara superior del sujetador soporte va realizado un rebajamiento en el que se acopla de manera desmontable un recipiente destinado a recibir las cerillas usadas y que, de manera preferida, está provisto de una tapa abisagrada por su borde posterior.

Para mejor comprensión del objeto y solamente a título de ejemplo, se adjunta una hoja de planos en la que:

- la figura 1 representa la vista frontal en alzado del conjunto del sujetador soporte según el modelo;
- la figura 2 representa la sección vertical del mismo, y
- la figura 3, representa la vista superior en planta.

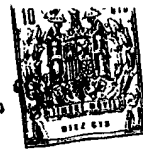
De acuerdo con las siguientes ilustraciones, el sujetador soporte comprende un cuerpo 1 que muestra la forma de una "u" acostada y que proyecta hacia adelante sus ramas paralelas entre las que se aloja en posición horizontal la caja de cerillas (no representada). La zona del lomo de la "U" estará provista de un medio cualquiera para fijarse a una superficie vertical o aproximadamente vertical; este medio de fijación es de elección potestativa y puede consistir entre otros en un alojamiento para tornillo 2 o en una lámina adhesiva 3, representados conjuntamente en el ejemplo.

En los bordes laterales, paralelos y enfrentados de los planos superior e inferior de la "U", existen unos

10-6-78

191978

29 MAY.



- 4 -

rebordes o pestañas salientes 4 de poca altura que sirven de guías y evitan los desplazamientos laterales de la envolvente de la caja de cerillas, al mismo tiempo que consienten los deslizamientos del cajetín contenedor de las mismas.

5 El espacio destinado a contener la caja de cerillas se reduce en altura y profundidad por medio de un suplemento 5 que deja libre y utilizable el espacio correspondiente a un formato mas pequeño de caja de cerillas. Este suplemento 5 dispone en su borde posterior de una uña de enganche
10 6 que atraviesa por una ventana 7 realizada en el fondo del cuerpo 1 y se engancha en el borde de la misma por flexión elástica del material.

En la cara superior del sujetador, va dispuesto un alojamiento 8 en el que se monta ajustado y desmontable
15 un recipiente rectangular 9 destinado a recibir las cerillas usadas; dicho recipiente está cubierto por una tapa 10 articulada sobre una bisagra posterior 11.

Con los elementos que hemos detallado, la caja de cerillas llena entra ajustada entre las ramas de la "U" del
20 cuerpo 1 equipado en su caso con el suplemento 5 correspondiente, quedando retenida de manera tal que el usuario puede hacer correr lateralmente el cajetín contenedor para tomar una cerilla que, después de consumida, es almacenada hasta limpieza en el recipiente superior 9. Todas estas acciones,
25 incluso la de frotar la cerilla sobre el rascador de la caja para endenderla, pueden ser realizadas con una sola mano, sin tener que descuidar ni un solo instante la dirección del vehículo.

Los materiales, forma, tamaño y disposición de
30 los elementos, serán susceptibles de variación, siempre que

16:00:78

191978

- 5 -

29 MAR



ello no altere la esencialidad del invento.

La forma en que está redactada esta memoria debe tomarse en sentido amplio no limitativo.

NOTA DE REIVINDICACIONES

5 Se reivindica como propio y nuevo en España, a favor de Dn. José Mendivil Leibar, domiciliado en Renteria (Guipuzcoa) lo especificado en las siguientes reivindicaciones.

10 PRIMERA.- Sujetador soporte para cajas de cerillas, perfeccionado del tipo que comprende un cuerpo que muestra la forma de una "U" acostada entre cuyas ramas proyectadas hacia delante tiene alojamiento la caja de cerillas, mientras que su lomo dispone de medios (imanes, ventosas, cinta adhesiva, tornillos, etc.) para fijarse a cualquier superficie, caracterizado porque, en los bordes laterales, paralelos y enfrentados de los planos superior e inferior de la "U" existen unos rebordes o pestañas salientes de poca altura que sirven de guías y evitan los desplazamientos laterales de la envolvente de la caja de cerillas, aunque sin obstaculizar los deslizamientos del cajetín contenedor de las mismas.

15
20 SEGUNDA.- Sujetador según la reivindicación primera, caracterizado porque el espacio destinado a contener la caja de cerillas se reduce en altura y profundidad por medio de un suplemento que deja libre y utilizable el espacio correspondiente a un formato mas pequeño de caja, el cual suplemento dispone en su borde posterior de una uña de enganche

25

16.6.78

191978

- 6 -



que atraviesa una ventana realizada en el fondo del cuerpo y se engancha en el borde de la misma por flexión elástica del material.

5 TERCERA.-- Sujetador según las anteriores reivindicaciones, caracterizado porque en su cara superior va realizado un rebajamiento apto para alojar ajustado y desmontable un recipiente rectangular destinado a recibir ^{las} cerillas usadas, cuyo recipiente está cubierto por una tapa articulada sobre una bisagra posterior.

10 CUARTA.-- SUJETADOR SOPORTE PARA CAJAS DE CERILLAS, PERFECCIONADO"

Tal y como se deja descrito en la memoria precedente que consta de seis hojas foliadas y mecanografiadas por una sola de sus caras y una de planos de forma y tamaño reglamentarios.

15

Madrid 26 de Mayo de 1973

P. A. de Dn. José Mendivil Leibar

VICTOR GAL VEGA

197378

29 MA

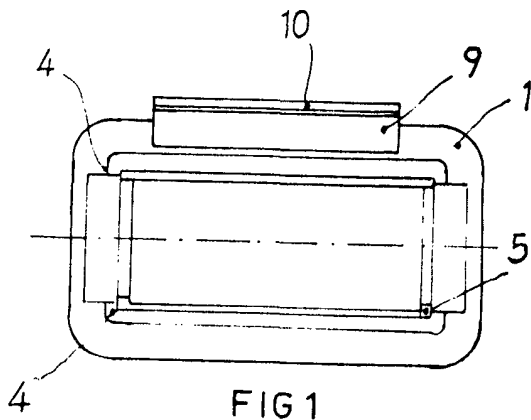


FIG 1

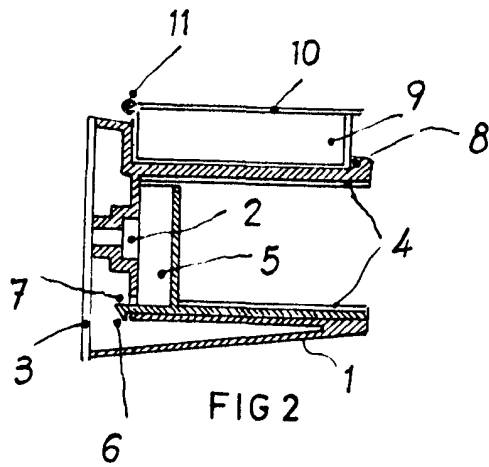


FIG 2

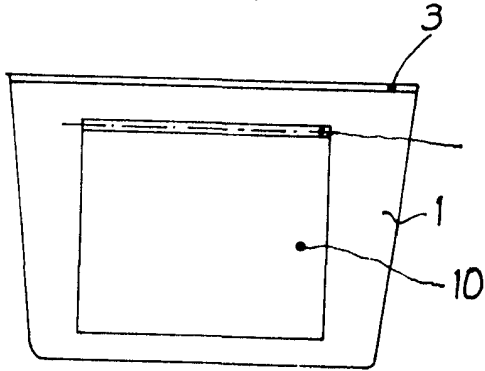


FIG 3

Madrid, 29.5.1973
P.A.

Escala variable