

CERTIFICADO DE ADICION

191868

191868

MEMORIA

descriptiva sobre "MEJORAS INTRODUCIDAS EN EL OBJETO DE LA PATENTE PRINCIPAL Nº 189.007", concedida en 12 de Julio de 1949 por: "PROCEDIMIENTO DE FABRICACION DE CALZADO CON SUELA DE GOMA DIRECTAMENTE VULCANIZADA AL CORTE".

A FAVOR DE:

ROCA-GUIX, S.A.

Barcelona.

Presentada el:

1 91868

EN LA REPRODUCCION
POR DEFECTO DEL ORIGINAL

28 FEB



1 91869

CERTIFICADO DE ADICION

a la Patente de Invención Nº 189.007, concedida en 12 de Julio de 1949 por: "PROCEDIMIENTO DE FABRICACION DE CALZADO CON SUELA DE GOMA DIRECTAMENTE VULCANIZADA AL CORTE".

Solicitante: ROCA-GUIX, S.A.

Residencia: BARCELONA, Calle Torrijos, 42.

Nacionalidad: Sociedad española.

Objeto del Certificado de Adición: "Mejoras introducidas en el objeto de la Patente principal Nº 189.007".

MEMORIA DESCRIPTIVA

La presente invención se refiere a mejoras introducidas en el objeto de la Patente principal Nº 189.007, concedida en 12 de Julio de 1949 por: "Procedimiento de fabricación de calzado con suela de goma directamente vulcanizada al corte".

El procedimiento descrito en la citada patente principal se caracteriza, esencialmente, porque el borde inferior del corte del calzado, doblado hacia adentro en los lados y en la parte posterior del calzado y unido en dichas partes a la correspondiente plantilla mediante pegado,

1 9186 8

28 FEB



clavado u otro medio, se dobla hacia fuera en la punta
del calzado y se une en dicha parte por cosido exterior
u otro medio, con una puntera de cuero u otro material
rígido que a su vez se une a la plantilla, directa o indirectamente,
5 por pegado, cimentado, clavado u otro medio, constituyendo el citado borde doblado hacia fuera con la puntera unida a él una pestaña rígida que durante la vulcanización de la suela de goma en molde apropiado se recubre mediante una envolvente formada por la misma goma de la
10 suela, proporcionando así un fuerte agarre a ésta y asegurando una solidez permanente a la unión de la suela de goma con el corte.

En la realización práctica de dicho procedimiento se ha podido comprobar que el mismo principio es también
15 aplicable a calzado con corte unido a la correspondiente plantilla por medio del conocido sistema de cosido "Goodyear", pero limitando convenientemente la vira de cuero u otro material rígido a la puntera para constituir en ella la pestaña sobresaliente para el agarre de la
20 suela de goma.

Las mejoras que constituyen el objeto del presente Certificado de Adición consisten pues en la aplicación del procedimiento descrito en la Patente principal a calzado cuyo corte vaya unido a la correspondiente plantilla
25 por medio de cosido "Goodyear" y se caracteriza, esencialmente, porque limitando la vira de cuero u otro material a la punta del calzado para constituir en esta parte un cerco sobresaliente unido al borde del corte y de la plantilla mediante el mismo cosido que une a esta última
30 a dicho corte, se recubre dicho cerco o pestaña sobresa-

1 91868



liente durante la vulcanización de la suela de goma en molde apropiado mediante una envolvente formada por la misma goma de la suela.

Para la mejor comprensión de la invención se describe la misma detalladamente con relación a los dibujos adjuntos que representan esquemáticamente y a título de ejemplo, no limitativo, una forma de realización. En dichos dibujos:

Fig. 1 representa una vista desde abajo de un calzado montado de acuerdo con las mejoras descritas, pero desprovisto todavía de la suela de goma.

Fig. 2 representa en escala aumentada la parte delantera o puntera del mismo calzado de la Fig. 1.

Fig. 3 representa en escala aumentada un corte según III-III de la Fig. 2, pero con la suela de goma aplicada por vulcanización directa.

El calzado representado comprende el corte o empeine 1 y la plantilla 2 unidos entre sí por sus respectivos bordes 1' y 2' mediante cosido "Goodyear" 3 con intercalación de contrafuerte 4 y puntera 5 de manera en sí conocida. En la punta del calzado se prevé la vira 6 para constituir un cerco sobresaliente unido al borde inferior 1' del corte 1 y al borde 2' de la plantilla 2 por medio del propio cosido 3 que une a dichos bordes entre sí, conforme puede apreciarse particularmente en las Figs. 2 y 3. 7 representa en la Fig. 3 la suela de goma que recubre en la punta el cerco sobresaliente 6 según se señala con 8, evitando este recubrimiento por completo el despegue de la suela.

Se hace constar que queda comprendido en la esfera de la presente invención el prever la vira o cerco sobre-

1 91868 28



saliente en todo el contorno exterior de la planta del calzado, aunque su disposición en la punta del calzado, según se ilustra en el dibujo, es suficiente generalmente.

N O T A.

5 Descrita suficientemente la naturaleza del invento, así como la manera de ponerlo en práctica, se hace constar que todo cuanto no altere, cambie o modifique su principio fundamental puede quedar sometido a variaciones de detalle, siendo lo esencial y por lo que se solicita

10 Certificado de Adición a la Patente principal Nº 189.007, concedida en 12 de Julio de 1949, lo que queda resumido en las siguientes reivindicaciones:

15 1ª.- Mejoras introducidas en el objeto de la Patente principal Nº 189.007, concedida en 12 de Julio de 1949 por: "Procedimiento de fabricación de calzado con suela de goma directamente vulcanizada al corte", en su aplicación a calzado cuyo corte quede unido a la correspondiente plantilla por medio de cosido "Goodyear", caracterizadas porque limitando la vira de cuero u otro material a la

20 punta del calzado para constituir en esta parte un cerco sobresaliente (6) unido al borde inferior (1') del corte (1) y al borde (2') de la plantilla (2) mediante el mismo cosido (3) que une a dicha plantilla (2) al corte mencionado (1), se recubre dicho cerco o pestaña sobresaliente

-25 (6) durante la vulcanización de la suela de goma (7) en molde apropiado mediante una envolvente (8) formada por la misma goma de la suela.

30 2ª.- MEJORAS INTRODUCIDAS EN EL OBJETO DE LA PATENTE PRINCIPAL Nº 189.007, tal y como queda descrito y reivindicado en la presente

1 91868



28 FEB 1950
memoria que consta de cinco hojas mecanografiadas por una sola cara y de una lámina de dibujos.

Madrid, 28 FEB. 1950

ROCA-GUIX S.A.
P.P.
Per Feder de J. GOMEZ ACEBO

FIG. 1

191868

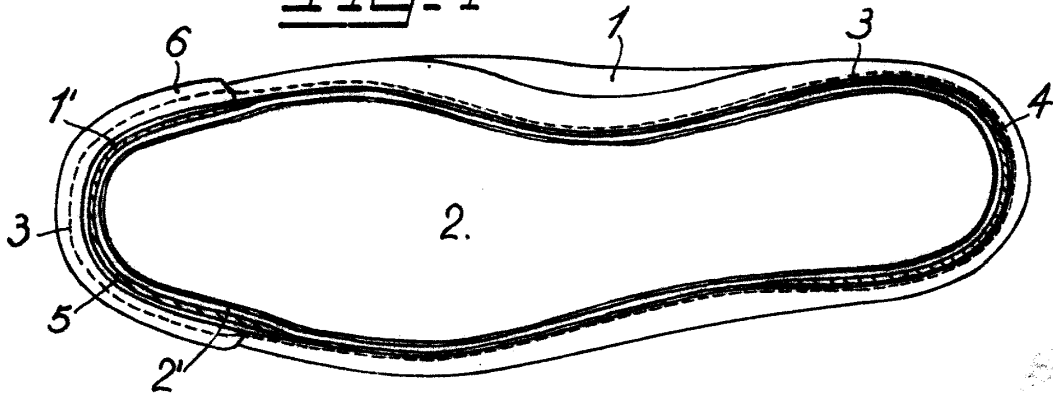
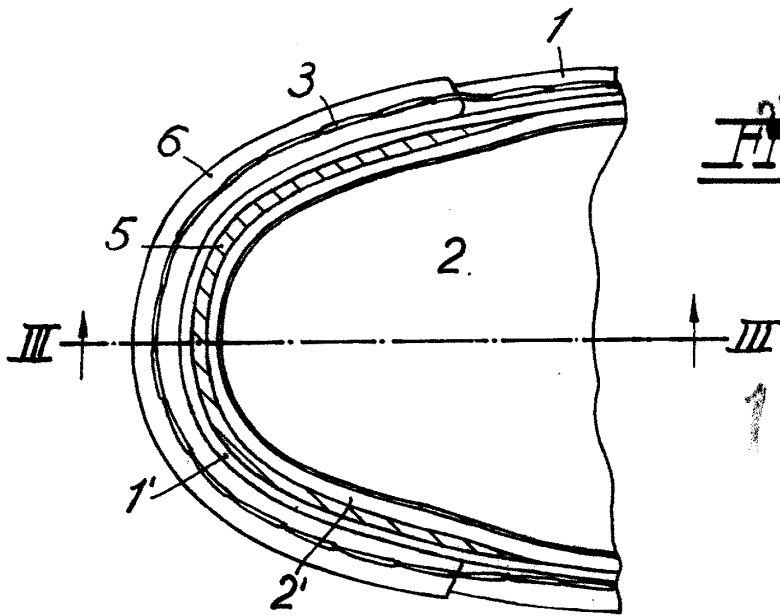
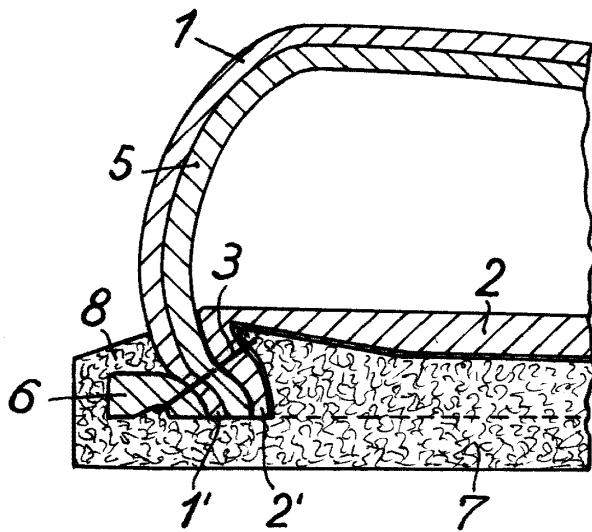


FIG. 2



28 FEB 1950
191868

FIG. 3



Madrid
28 FEB 1950