

191855

191855

25 Pesos



191855

FLAD

MODELO DE UTILIDAD

por VEINTE pesos

cuyo privilegio se solicita para España, sus territorios y plazas de soberanía, a favor de:

REPUBLICADO

BRAUN ESPAÑOLA, S. A.

entidad española, domiciliada en Esplugas de Llobregat (Barcelona), calle Enrique Granados, núm. 46, relativo a:

"DISPOSICION DE ACOPLAMIENTO ROTATIVO DE UN ACCESORIO A SU EJE MOTOR"

=====

191855

25 MAR 1918



MEMORIA DESCRIPTIVA

5. La presente invención se refiere a una disposición de acoplamiento rotativo de un accesorio a su eje motor, por medio de la cual se consigue que el acoplamiento sea de gran efectividad, de fácil ejecución y de cómodo manejo. - - - - -

10. La referida disposición se caracteriza porque está constituida por una tuerca que se aplica en el extremo roscado del eje de accionamiento giratorio, cuyo roscado es en sentido contrario al de giro operativo, presentando dicho extremo menor diámetro que el resto del eje, habiendo en la citada tuerca un surco periférico en su zona central, mientras que el accesorio se compone de un soporte tubular cilíndrico, dotado de un resalte anular interior, y unido exteriormente a un elemento discoidal operativo, colocándose dicho soporte tubular alrededor

15. del eje y tuerca citados, de manera tal que su resalte interior queda situado entre el borde trasero de la tuerca y el rebaje del eje en el inicio de su extremo roscado, presentando el mismo soporte junto a su boca exterior un reborde anular interior que penetra en el surco periférico de la tuerca, de modo

20. que el presionado de esta tuerca determina la retención del accesorio en el eje. - - - - -

Otros objetos y características de la invención se irán dando a conocer en detalle a lo largo de la descripción que

191855



sigue haciendo referencia a los dibujos ilustrativos que la acompañan. En los dibujos: - - - - -

Figura única, representa, en sección diametral, una disposición de acoplamiento según la invención. - - - - -

5. La referida disposición tiene por objeto el acoplar un accesorio 1 a un eje 2 de accionamiento rotativo, a través de una tuerca 3 aplicada en el mismo eje 2. - - - - -

10. El accesorio 1 consta de un soporte tubular cilíndrico 4 unido exteriormente a un elemento discoidal operativo 5. Dicho soporte 4 posee un resalte cilíndrico interior 6, y un rebaje 7 en su boca exterior, junto al cual hay un reborde saliente 8. - - - - -

15. El eje 2 tiene una parte extrema 9 con roscado en sentido contrario al de giro operante del accesorio 1, en el que se monta la tuerca 3. - - - - -

La tuerca 3 forma un surco periférico 10 en su zona central, que separa una parte interior 11 de una parte exterior 12, en que esta última tiene un diámetro levemente superior al de la primera. - - - - -

20. El accesorio 1 se coloca alrededor del eje 2 y de la tuerca 3 montada en el mismo, y de suerte que la parte interior 11 de esta tuerca 3 queda situada entre el resalte 6 y el reborde 8 del propio accesorio 1. La retención del accesorio 1 se obtiene mediante el apretado de la tuerca 3, de suerte que
25. el resalte interior 6 queda presionado entre el borde trasero 12 de la tuerca y el rebaje 13 que el eje 2 forma en el ini-

203:1:73

191855

25 MAR 1919



cio de su parte extrema 9 de menor diámetro. - - - - -

La tuerca 3 posee la particularidad de poder girar en el espacio en el que se halla contenida, sin efectuar desplazamiento coaxial. - - - - -

- 5. Describas convenientemente las características de la invención, se hace constar que en la misma podrán introducirse cuantas variantes de detalle pueda aconsejar la experiencia, siempre que con ello no se modifique la esencialidad de la misma que es la que se resume y concreta en las reivindicaciones que siguen. - - - - -
- 10.

N O T A

Se declaran de novedad, utilidad y propiedad para España, sus territorios y plazas de soberanía, las siguientes: - - - - -

R E I V I N D I C A C I O N E S

- 15. 1.- Disposición de acoplamiento rotativo de un accesorio a su eje motor, caracterizado porque está constituido por una tuerca que se aplica en el extremo roscado del eje de accionamiento rotativo, cuyo roscado es en sentido contrario al de giro operativo, presentando dicho extremo menor diámetro que el resto del eje, habiendo en la citada tuerca un surco periférico en su zona central, mientras que el accesorio se compone de un soporte tubular cilíndrico, dotado de un resalte cilíndrico interior, y unido exteriormente a un elemento discoidal operante, colocándose dicho soporte tubular alrededor del e
- 20.

191855

25 MAR 73



y tuerca citados, de manera tal que su resalte interior queda situado entre el borde trasero de la tuerca y el rebaje del eje en el inicio de su extremo roscado, presentando el mismo soporte junto a su boca exterior un reborde anular interior que penetra en el surco periférico de la tuerca, de modo que el apretado de esta tuerca determina la retención del accesorio en el eje de accionamiento. - - - - -

5.

2.- "DISPOSICION DE ACOPLAMIENTO ROTATIVO DE UN ACCESORIO A SU EJE MOTOR". - - - - -

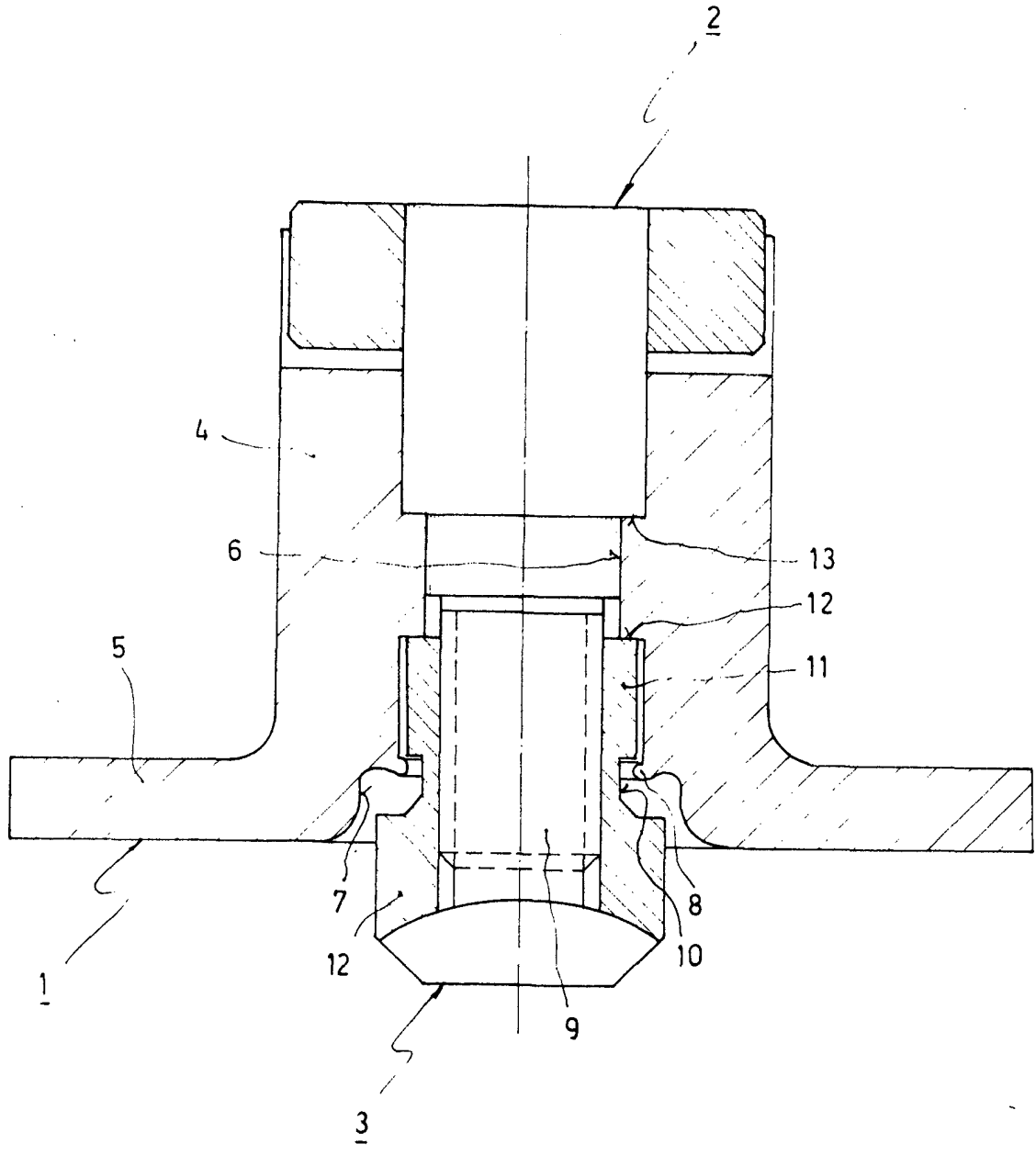
10.

Todo ello conforme se describe y reivindica en la presente memoria que consta de cinco hojas, foliadas y mecanografiadas por una sola de sus caras, y de una figura que la ilustra.

MADRID, 25 MAR 1973

P. A. M. CORELL SUÑOL

M. Corell Suñol



2 0 1 9 7 3
L. BEL SUÑOL

Man. in de