



**191585**  
MODELO DE UTILIDAD

B60P



M E M O R I A   D E S C R I P T I V A

S o b r e :

"ARMADURA PLEGABLE PARA TOLDO DE CAMION"

- - - - -

Solicitante: D. UBAIDO RODRIGUEZ PICADO, domiciliado  
en c/ Plus Ultra nº 2 - CACERES.-

- - - - -



191585

El Modelo de Utilidad a que se refiere la --  
presente Memoria, se destina a garantizar la explota- --  
ción y la propiedad exclusivas, en todo el territorio--  
nacional, de una armadura plegable para toldo de camión.

5. Consiste el objeto en una armadura sustentado  
ra de un toldo, de especial aplicación para camiones --  
de transporte de mercancías, constituida por la acerta-  
da organización de un conjunto de perfiles metálicos --  
que, a una altura regulable, determinan un marco parale-  
10. lo a la plataforma de la caja del camión cuyos tramos --  
laterales son unos carriles por los que pueden circular  
unos soportes rodantes que son otros tantos puntos de --  
articulación para un par de palancas que, a su vez, es-  
tán articuladas sobre otras análogas pertenecientes a --  
15. los soportes adyacentes y en el extremo superior de una  
de las cuales va dispuesto el punto de anclaje para un-  
puente que cruza transversalmente sobre la caja del --  
camión, que se ancla sobre el extremo de la palanca --  
correspondiente del otro lado y que sirve de soporte a-  
la lona del toldo.

20. De esta manera, sobre cada uno de los dos --  
carriles laterales discurren los soportes rodantes de --  
una especie de pantógrafo que permite replegar el toldo  
para favorecer las operaciones de carga y descarga o --  
25. bien mantenerlo extendido, perfectamente tensado y suje-  
to, para llevar a cabo de la mejor manera su cometido --  
protector. Las posiciones extremas están determinadas --  
por adecuados topes y mantenidas por cerrojillos semi--  
automáticos.

30. La citada armadura es perfectamente desmonta-

191585

18 MAY



5. ble total o parcilamente, lo que es muy conveniente cuando el camión debe ser cargado o descargado por uno de sus laterales. Otra de sus ventajosas características reside en el hecho de que puede ser regulada en altura con toda facilidad, ya que la altura de sus puntales telescópicos puede ser variada y fijada por medio de unos cerrojos de enclavamiento alternativo que evitan todo tipo de problemas y accidentes.

10. Para mejor comprensión del objeto y sóloamente a título de ejemplo, se adjuntan unas hojas de planos en las que:

La figura 1, representa una vista en perspectiva del conjunto desmontable que constituye la parte fija de la armadura.

15. La figura 2, representa un detalle relativo a los montantes telescópicos que soportan a la dicha parte fija de la armadura.

20. La figura 3, representa la vista lateral de un cerrojo que fija la extensión de los dichos montantes telescópicos.

La figura 4, representa la vista frontal del cerrojo de la figura 3, con indicación en línea de trazos de su segunda posición.

25. La figura 5, representa una vista lateral parcial de la parte corrediza de la armadura.

La figura 6, representa la sección transversal por A-B de la figura 5.

La figura 7, representa la sección de un cerrojo que asegura el extremo posterior de un carril.

30. En dichas ilustraciones y en la subsiguiente -

4-197585

18 MAY.



descripción, los elementos componentes del conjunto y --  
sus partes principales han sido designados con referen--  
cias numéricas de acuerdo con la siguiente nomenclatura:

- 1.- Placas de fijación.
5. 2.- Montantes.
- 2a.- Sector tubular superior exterior.
- 2b.- Sector tubular interior.
- 2c.- Sector tubular inferior exterior.
- 3.- Cerrojo de enclavamiento alternativo.
10. 4.- Caja cilíndrica.
- 5.- Vástago con cabeza.
- 6.- Resorte en espiral.
- 7.- Muletilla.
- 8.- Pasadores cilíndricos.
- 9.- Par de agujeros.
15. 10.- Par de agujeros.
- 11.- Par de agujeros.
- 12.- Par de agujeros.
- 13.- Proyección tubular a escuadra.
- 14.- Travesaño.
20. 15.- Puntal complementario.
- 16.- Puente angulado.
- 17.- Tacos descendentes.
- 18.- Terminales curvos.
- 19.- Proyección tubular oblicuo-ascendente.
25. 20.- Riostra.
- 21.- Tramo delantero fijo.
- 22.- Carril lateral.
- 23.- Vástago horizontal.
30. 24.- Horquilla.

791585

18



- 25.- Cajas de langueros.
- 26.- Vástago de unión.
- 27.- Tramo posterior desmontable.
- 28.- Caja de fijación.
- 5. 29.- Cerrojillo.
- 30.- Placa-soporte.
- 31.- Caja cilíndrica.
- 32.- Vástago cilíndrico.
- 33.- Resorte en espiral.
- 10. 34.- Vástago fijo.
- 35.- Manija discoidal.
- 36.- Puente monopieza.
- 37.- Tacos descendentes.
- 38.- Carritos.
- 15. 39.- Ruedas interiores.
- 40.- Alas divergentes.
- 41.- Agujero pasante.
- 42.- Bulón.
- 43.- Biela corta.
- 20. 44.- Biela larga.
- 45.- Punto de articulación.
- 46.- Cabeza horquillada.
- 47.- Tope descendente.
- 48.- Asiento angular.
- 25. 49.- Puente angulado.

Con referencia a las citadas ilustraciones, - podemos ver que, en cada una de las esquinas de la caja del camión y por medio de placas de fijación -1- que se atornillan, van dispuestos verticalmente los cuatro mon  
30. tantes -2-, cada uno de los cuales está constituido por



un sector tubular superior exterior -2a- que está prolon-  
gado solidariamente por un sector tubular interior -2b--  
que se acopla deslizante dentro de un sector tubular infe-  
rior exterior -2c- que forma cuerpo con la correspondien-  
5. te placa de fijación -1-. La extensión del acoplamiento-  
telescópico de cada montante -2- se determina y fija por-  
medio de un cerrojo de enclavamiento alternativo -3- que  
se representa con más detalle en las figuras 3 y 4.

10. Dicho cerrojo está constituido por una caja --  
cilíndrica -4- que va fijada perpendicularmente a la pa-  
red del sector inferior exterior -2c- del montante y en -  
la que va alojado un vástago con cabeza -5- circunscri-  
to por un resorte en espiral -6- que es contrario a su -  
salida a través de un agujero realizado en el fondo de -  
15. la caja -4-, al exterior de la cual dicho vástago -5- --  
se une a una muletilla -7- que, en sus extremos, lleva -  
fijados simétricamente dos pasadores cilíndricos -8- que,  
de manera opcional y alternativamente, mediante el movi-  
miento de giro correspondiente, pueden ser encarados so-  
20. bre uno u otro de los dos pares de agujeros -9-10- que -  
van realizados en los extremos de un aspa imaginaria so-  
bre las paredes enfrentadas del sector tubular inferior-  
-2c- (figura 2), en correspondencia con los cuales y so-  
bre las paredes enfrentadas del sector tubular inferior-  
25. -2b- van realizados a distancias determinadas pares in-  
dependientes de agujeros -11- y -12-, en unos u otros --  
de los cuales se realiza el enclavamiento de los pasado-  
res cilíndricos -8- según se disponga la muletilla -7-.

30. En la posición que se ilustra con línea llena-  
en la figura 4, los pasadores -8- son pasantes por los -

791585

18 MAY 1950



pares de agujeros -10- y -12- realizados respectivamente en los tubos exterior -2c- e interior -2b- y, si se desea variar la posición relativa de éstos, basta con tomar la muletilla -7- y ejercer sobre ella una tracción que, venciendo la resistencia del resorte -6-, produzca la salida de los pasadores -8- de sus alojamientos en los agujeros -10-12-, ordenándose un pequeño giro a derechas que emboca los extremos de los dichos pasadores en los agujeros -9- de la cara exterior del tubo -2c- y apoyando (por la acción del resorte -6-) contra la cara del tubo inferior -2b- que, ahora, puede discurrir por el interior del dicho tubo exterior -2c- hasta que uno de sus pares de agujeros -11- llega a coincidir con la posición que ocupan los repetidos pasadores -8-. Cuando se produce esta coincidencia, los dos pasadores vuelven a atravesar las cuatro paredes de los dos tubos -2b-2c- y la longitud del montante -2- ha sido alargada o acortada.

El sector tubular superior exterior -2a- de cada montante delantero -2- dispone de una proyección tubular a escuadra -13- dirigida hacia el costado opuesto para admitir el extremo de un travesaño -14-, que, en longitud regulable por ocultación en las proyecciones tubulares en las que entran sus extremos, reúne a los dos citados montantes -2- delanteros. Del centro de dicho travesaño -14-, se eleva un punto de anclaje para un puntal complementario -15- que introduce su extremo superior en otro punto de anclaje similar perteneciente a la zona central de un puente angulado -16- que cruza transversalmente y que dispone de unos tacos descendentes -17- que-

78-791585



se acoplan en las embocaduras superiores de los sectores tubulares -2a- de los dos montantes -2- delanteros. El dicho puente angulado -16- tiene sus extremos rematados con terminales curvos -18- que suavizan la caída de los faldones del toldo (no expresado).

5.

Al mismo nivel que la proyección tubular -13- pero en la cara recayente hacia la parte posterior, cada montante -2- delantero dispone de otra proyección -- tubular oblicuo-ascendente -19- para el montaje de una

10.

riostra -20- que asegura la horizontalidad del tramo de lantero fijo -21- del carril lateral -22-, que va anclado sobre un vástago horizontal -23- que sobresale hacia

15.

detrás del sector superior -2a- del montante, el cual -- sector superior, inmediatamente encima del citado vástago -23-, lleva solidaria una horquilla -24- en la que -- se articula la primera de las bielas que componen el conjunto pantográfico de la parte corrediza de la armadura.

20.

El distanciamiento entre los montantes -2- delantero y trasero de un mismo lado está mantenido por -- medio de un par de largueros (no expresados) cuyos extremos se acoplan entrando libremente de arriba a abajo en unas cajas -25- que van soldadas a las caras exteriores de los sectores superiores -2a- de los dichos montantes.

25.

El tramo delantero fijo -21- de los carriles -22- está prolongado con un vástago de unión -26- sobre el que se enchufa el tramo posterior desmontable -27- del citado carril -22-, cuyo extremo posterior se adapta en una caja de fijación -28- solidaria del extremo superior del montante -2- posterior y provista de unos agujeros -

30.

pasantes colaborantes con un pasador o perno; existe tam

191585

18 MAY



bién un cerrojillo -29- que asegura el desplegado de la parte corrediza de la armadura, que se representa detalladamente en la figura 7 y que está constituido por una placa-soporte -30- que se adscribe por soldadura o remaches a la cara interna del extremo del carril -22- y de la que es solidaria una caja cilíndrica -31- que, como en el caso del cerrojo -3-, comprende un vástago cilíndrico -32- cruzado por un pasador y circunscrito por un resorte en espiral -33-, que atraviesa axialmente la base de la dicha caja -31- y el espesor de la placa soporte -30-, la cual lleva solidario a su vez un vástago fijo -34- destinado a asegurar la posición de cerrado y colaborar con un agujero excéntrico que, en dicha posición, le enfrenta una manija discoidal -35- que constituye la cabeza del vástago -32- en sus funciones de pasador del conjunto del cerrojillo -29-, el extremo posterior del cual vástago es el que actúa como elemento retenedor en la posición de desplegado de la parte corrediza de la armadura sobre la que se apoya la lona del toldo.

Partiendo de la posición de cerrado que se representa en la figura 7, cuando se desea abrir el cerrojillo -29- se toma la manija discoidal -35- y se le aplica una tracción que hace entrar en la caja -31- la casi totalidad del extremo del vástago cilíndrico -32-, al mismo tiempo que el vástago fijo -34- se sale de su alojamiento pasando en la dicha manija -35-; dando un pequeño giro a esta manija -35-, su cara interior queda apoyada contra el extremo del vástago fijo -34- a solicitud de la reacción del resorte -33-. En esta posición, el cerrojillo -29- permanece abierto hasta que, mediante el giro inverso de

191585

18



la manija -35-, se vuelve a enfrentar el agujero pasante con el dicho vástago fijo -34-, cuyo enclavamiento permite la libre acción del resorte -33- y el pase a la posición de cerrado.

5. Los extremos superiores de los montantes posteriores -2- están relacionados por medio de un puente mono pieza -36- de análoga angulación que el puente delantero -16- y cuyos tacos descendentes -37- se introducen en las embocaduras de aquellos. Sus extremos están guarnecidos también con terminales curvos -18-.

10. La parte corrediza de la armadura está constituida por un determinado número de carritos -38- que, provistos de cuatro ruedas interiores -39-, pueden discurrir libremente sobre la doble pista que les presenta uno u otro de los dos carriles laterales -22-, que, según se muestra en la figura 6, están formados por un perfil cerrado cuya parte inferior es tubular con sección cuadrada o rectangular, del centro de cuya cara superior se eleva un nervio longitudinal que se define en dos alas divergentes -40- que resultan paralelas a las dos pistas de rodadura determinadas sobre la citada cara superior del perfil tubular. En el montaje para funcionamiento, las ruedas -39- de los carritos -38- resultan verticalmente comprendidas, con cierta holgura, entre las caras enfrentadas de las dichas pistas de rodadura y las alas -40- superpuestas a ellas.

20. Cada uno de los dichos carritos -38- posee una aleta superior con un agujero pasante -41- sobre el que, por medio de un bulón -42- y a uno y otro lado de la dicha aleta, se articulan los extremos inferiores de una

25.

30.

191585

18



biela corta -43- y de una biela larga -44- (figura 5), la que, a su vez, se articula sobre un punto -45- con la biela corta -43- del carrito adyacente formando así a cada lado de la armadura un conjunto pantográfico susceptible

5. de replegarse sobre el tramo delantero fijo -21- de los carriles -22- y de desplegarse en toda la longitud de los mismos hasta que, al llegar a su extremo posterior, el primero de los dichos carritos es retenido por el vástago -32- del cerrojillo -29- correspondiente, que asegura y mantiene la dicha posición de desplegado en la que,

10. por causa de las articulaciones de las bielas -43-44-, todos los carritos están separados por distancias iguales.

En la figura 5 se ilustran caprichosamente estas dos posiciones, y los carritos adyacentes -38- y -38a- representan la posición de desplegado mientras que

15. los carritos -38a- y -38b- ilustran la de replegado.

El extremo superior de la biela larga -44- queda alojado y fijado por remaches o soldadura en el interior de una cabeza horquillada -46- de la que es solidario un tope descendente -47- que limita y refuerza la

20. posición de desplegado en cada articulación -45- entre bielas, y en la que va dispuesto un escote a escuadra en el que, con interposición de un asiento angular -48-, va fijado uno de los extremos de un puente angulado -49- análogo en todo a los antes citados -16- y -36- delantero

25. y posterior respectivamente, y cuyo otro extremo va adscrito de manera análoga a la biela larga simétrica en la organización pantográfica adscrita al otro carril lateral -22-, formándose así un conjunto potestativamente móvil que soporta la lona del toldo y que, conjuntamente -

30.

191585

18



con ella (si así se desea), puede ser plegado hacia la -- parte delantera o desplegado para cubrir la totalidad de la caja del camión, según las necesidades.

5. Con la armadura descrita, se simplifica extraordinariamente el manejo del toldo del camión que, con ella, puede ser puesto y quitado de encima de la carga por un solo hombre, con la gran ventaja, además, de que la dicha armadura y por medio de los puntales o montantes telescópicos -2-, regulables en longitud, permite situar el dicho toldo a la altura más conveniente sobre la caja, que siempre deberá ser la mínima de acuerdo con la carga -- transportada para así favorecer el movimiento del camión.
- 10.

15. Son variables las circunstancias de tamaño, forma y material particularmente referidas a cada uno de los elementos que integran el conjunto de la armadura plegable, en el que podrá ser variado todo aquello que no suponga una alteración de la esencialidad del objeto expuesto en la pasada descripción, la cual deberá ser considerada en su más amplio sentido y no como una limitación de posibilidades de realización.
- 20.

25. El solicitante se reserva el derecho de extender esta demanda a los países extranjeros, reivindicando la misma prioridad de la presente solicitud al amparo del Convenio Internacional para la protección de la Propiedad Industrial.

N O T A

30. El Modelo de Utilidad, que se solicita por veinte años, para España, de acuerdo con la vigente Legislación, deberá recaer sobre: "ARMADURA PLEGABLE PARA TOLDO-DE CAMION", según las características esenciales de las -

191585

18



siguientes:

REIVINDICACIONES

5. 1ª.- Armadura plegable para toldo de camión, -  
caracterizada por estar constituida por una parte fija y  
parcialmente desmontable constituida por un conjunto de  
perfiles metálicos que, a una altura regulable, determi-  
nan un marco paralelo a la plataforma de la caja del - -  
camión, cuyos tramos laterales son unos carriles sobre -  
los que puede discurrir una parte corrediza de la armadu-  
ra que se apoya en dos series simétricas de soportes ro-  
dantes que comprenden otros tantos puntos de articulación pa-  
ra un par de bielas que, a su vez, están articuladas -  
sobre otras análogas pertenecientes a los soportes rodan-  
tes adyacentes y en el extremo superior de una de las --  
cuales va dispuesto el anclaje para un puente que cruza-  
transversalmente sobre la caja del camión y que se ancla  
también sobre el extremo de la biela simétrica en el - -  
otro lado, para servir de soporte a la lona del toldo, -  
todo ello de manera tal que, sobre cada carril lateral, -  
va dispuesto un conjunto pantográfico que permite reple-  
gar el toldo para realizar cómodamente las operaciones de  
carga y descarga o bien extenderlo y mantenerlo extendi-  
do por medio de dos cerrojos dispuestos en los extre-  
mos posteriores de los citados carriles.
10. 2ª.- Armadura plegable para toldo de camión, --  
según la reivindicación 1ª, caracterizada porque su altura  
se regula por medio de sus cuatro montantes telescópicos-  
de esquina, cada uno de los cuales está compuesto por - -  
un sector tubular superior exterior que está prolongado -  
solidariamente por un sector tubular interior que se aco-
15. 25. 30.



- pla deslizante dentro de un sector tubular inferior exterior, que forma cuerpo con su correspondiente placa de fijación a la caja del camión, y cuya extensión de acoplamiento telescópico se determina y fija por medio de un cerrojo de enclavamiento alternativo que está constituido por una caja cilíndrica que va fijada perpendicularmente a la pared del sector tubular inferior y en la que va alojado un vástago con cabeza circunscrito por un resorte en espiral que es contrario a su salida a través de un agujero del fondo de la caja, al exterior de la cual dicho vástago se solidariza con una muletilla que, en sus extremos, lleva simétricamente dispuestos dos pasadores cilíndricos que, de manera opcional y alternativamente, mediante el movimiento de giro correspondiente, pueden ser encarados sobre uno u otro de los dos pares de agujeros que van realizados en los extremos de un aspa imaginaria sobre las paredes enfrentadas del dicho sector tubular inferior, en correspondencia con los cuales y sobre las paredes enfrentadas del sector tubular inferior, van realizados a distancias determinadas pares independientes de agujeros correspondientes alternativamente a los situados sobre uno o sobre el otro brazo del aspa imaginaria antes citada, en unos u otros de los cuales se realiza el enclavamiento de los pasadores cilíndricos del cerrojo, según se dispone la muletilla del mismo.

3a.- Armadura plegable para toldo de camión, según las anteriores reivindicaciones, caracterizada porque el sector superior de cada montante delantero, dispone a escuadra de una proyección tubular que se dirige hacia el costado opuesto para, con su simétrica, servir

791585

18



de soporte regulable a los extremos de un travesaño que -  
lleva en su centro un punto de anclaje para un puntal com-  
plementario que acopla su extremo superior en otro punto-  
de anclaje perteneciente a la zona central de un puente -  
5. angulado que cruza transversalmente, que dispone de tacos  
descendentes que se acoplan verticalmente en las embocadu-  
ras superiores de los montantes delanteros y cuyos extre-  
mos y cuyos extremos están rematados con terminales curvo-  
descendentes que suavizan la caída de los faldones del tol-  
10. do.

4ª.- Armadura plegable para toldo de camión, se-  
gún las anteriores reivindicaciones, caracterizada porque  
el sector superior de cada montante delantero y desde su --  
cara posterior, dispone de una proyección tubular oblicuo-  
15. ascendente para el montaje de una riostra que asegura la -  
horizontalidad del tramo delantero del carril lateral que-  
va anclado sobre un vástago horizontal que sobresale a es-  
cuadra del dicho sector superior del montante, del que, en-  
posición inmediata superior a la del citado vástago horizon-  
20. tal, sobresale una horquilla en la que se articula la pri-  
mera de las bielas que componen el conjunto pantográfico -  
de la parte corrediza de la armadura.

5ª.- Armadura plegable para toldo de camión, según  
las anteriores reivindicaciones, caracterizada porque el --  
25. distanciamiento entre los montantes delantero y posterior -  
de un mismo lado está mantenido por medio de un par de lar-  
gueros cuyos extremos se acoplan entrando libremente de --  
arriba a abajo en unas cajas que van soldadas a las caras --  
exteriores de los sectores superiores de los dichos montan-  
30. tes.

191585



- 6s.- Armadura plegable para toldo de camión, --  
según las anteriores reivindicaciones, caracterizada por-  
que el tramo delantero de cada uno de los carriles está --  
prolongado con un vástago de unión sobre el que enchufa --  
5. el tramo posterior desmontable del citado carril, cuyo --  
extremo posterior se adapta en una caja de fijación soli-  
daria del extremo superior del montante posterior y pro-  
vista de unos agujeros pasantes colaborantes con un pasa-  
dor o perno de seguro, en el cual extremo posterior de --  
10. carril va dispuesto un cerrojillo que asegura y mantiene-  
la posición de desplegado de la parte corrediza de la arma-  
dura y que está constituido por una placa-soporte que se-  
unifica con la cara interna del carril y de la que es soli-  
daria una caja cilíndrica que comprende un vástago cilín-  
15. drico, cruzado por un pasador y circunscrito por un resor-  
te en espiral, que atraviesa axialmente la base de la di-  
cha caja y el espesor de la placa-soporte, la cual lleva-  
solidario un vástago fijo que colabora (para fijar la po-  
sición de cerrado) con un agujero excéntrico que, en di-  
20. cha posición, le enfrenta una manija discoidal que consti-  
tuye la cabeza del vástago corredizo antedicho, cuyo ex-  
tremo posterior es el que actúa como elemento retenedor --  
del cerrojillo.

- 7s.- Armadura plegable para toldo de camión, --  
según las anteriores reivindicaciones, caracterizada por-  
que los extremos superiores de los montantes posteriores,  
también telescópicos, están relacionados por medio de un-  
puente monopieza de análoga angulación que el ya citado --  
puente delantero, y cuyos tacos descendentes se introducen  
30. en las embocaduras de aquellos, estando igualmente su ma-

191585

18 MA



cidos sus extremos con terminales curvo-descendientes.

- 8a.- Armadura plegable para toldo de camión, --  
según las reivindicaciones anteriores, caracterizada por-  
que su parte corrediza está constituida por un determina-  
do número de carritos que, provistos de cuatro ruedas in-  
teriores, pueden discurrir libremente sobre la doble pis-  
ta que les presenta uno u otro de los dos carriles latera-  
les, cada uno de los cuales está formado por un perfil --  
cuya parte inferior es tubular con sección cuadrada o --  
rectangular, del centro de cuya cara superior se eleva --  
un nervio longitudinal que se define en dos alas divergen-  
tes que resultan paralelas a las dos citadas pistas de --  
rodadura determinadas por la dicha cara superior de la --  
parte tubular inferior, entre las cuales pistas y alas --  
van dispuestas por parejas las ruedas del carrito, el --  
cual posee una aleta superior con un agujero pasante so-  
bre el que, por medio de un bulón y a uno y otro lado de-  
la dicha aleta, se articulan los extremos inferiores de--  
una biela corta y de una biela larga que, a su vez, se --  
articula sobre un punto con la biela corta del carrito --  
adyacente, formándose así el antedicho conjunto pantográ-  
fico en el que, por las articulaciones respectivas de las  
bielas de unos y otros, todos los carritos están separa-  
dos por distancias iguales en cualquier posición que ocu-  
pen sobre los carriles.

- 9a.- Armadura plegable para toldo de camión, --  
según las reivindicaciones anteriores, caracterizada por-  
que, el extremo superior de la biela larga queda alojado-  
y fijado en una cabeza horquillada de la que es solidario  
un tope descendente que, apoyando sobre la biela corta --

18 MAY 1973

191585

adjunta, limita y refuerza la posición de desplegado en cada articulación entre bielas, y en la que va dispuesto un escote a escuadra en el que, con interposición de un asiento angular, va fijado uno de los extremos de un - -

5. puente angulado análogo a los ya citados delantero y posterior fijos, y cuyo otro extremo va solidarizado de igual forma a la biela larga simétrica de la organización pantográfica adscrita al otro carril lateral.

10a.- "ARMADURA PLEGABLE PARA TOLDO DE CAMION"

10. Según queda sustancialmente descrito en la presente Memoria Descriptiva, que consta de dieciocho hojas, escritas a máquina por una sola cara y acompañada de dibujos.

Madrid, 18 MAY. 1973

15.

D. UBALDO RODRIGUEZ PICADO

P.P.

FRANCISCO GARCIA CABRERIZO  
P.P.

Firmado: M.ª Dolores Jerquera

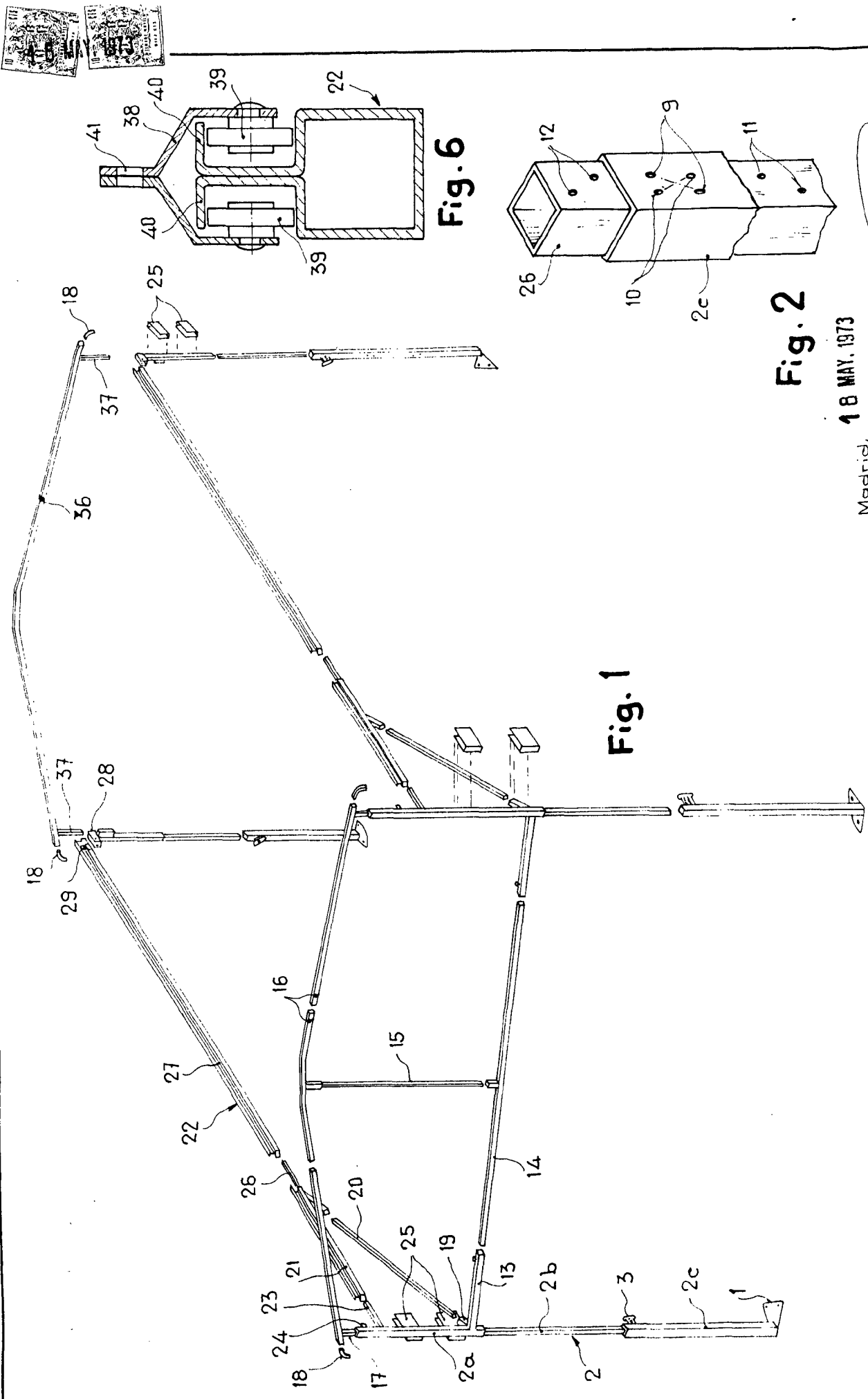


Fig. 1

Fig. 2

Fig. 6

18 MAY. 1973

Madrid,  
 UBALDO RODRIGUEZ PICADO  
 P. P.  
 FRANCISCO GARCIA CABRERIZO  
 P. P.

Escala variable

Firmado: Sr. D. Torcero Jorquera

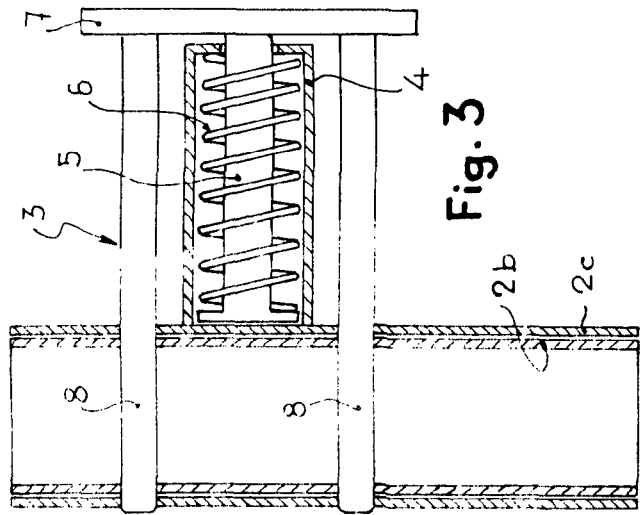


Fig. 3

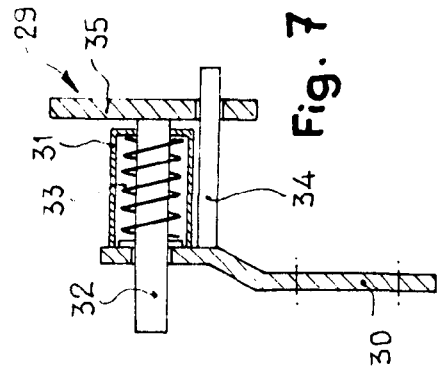


Fig. 7

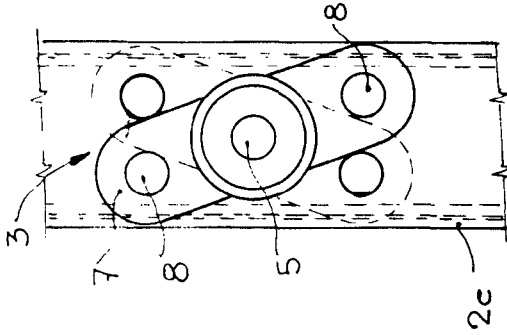


Fig. 4

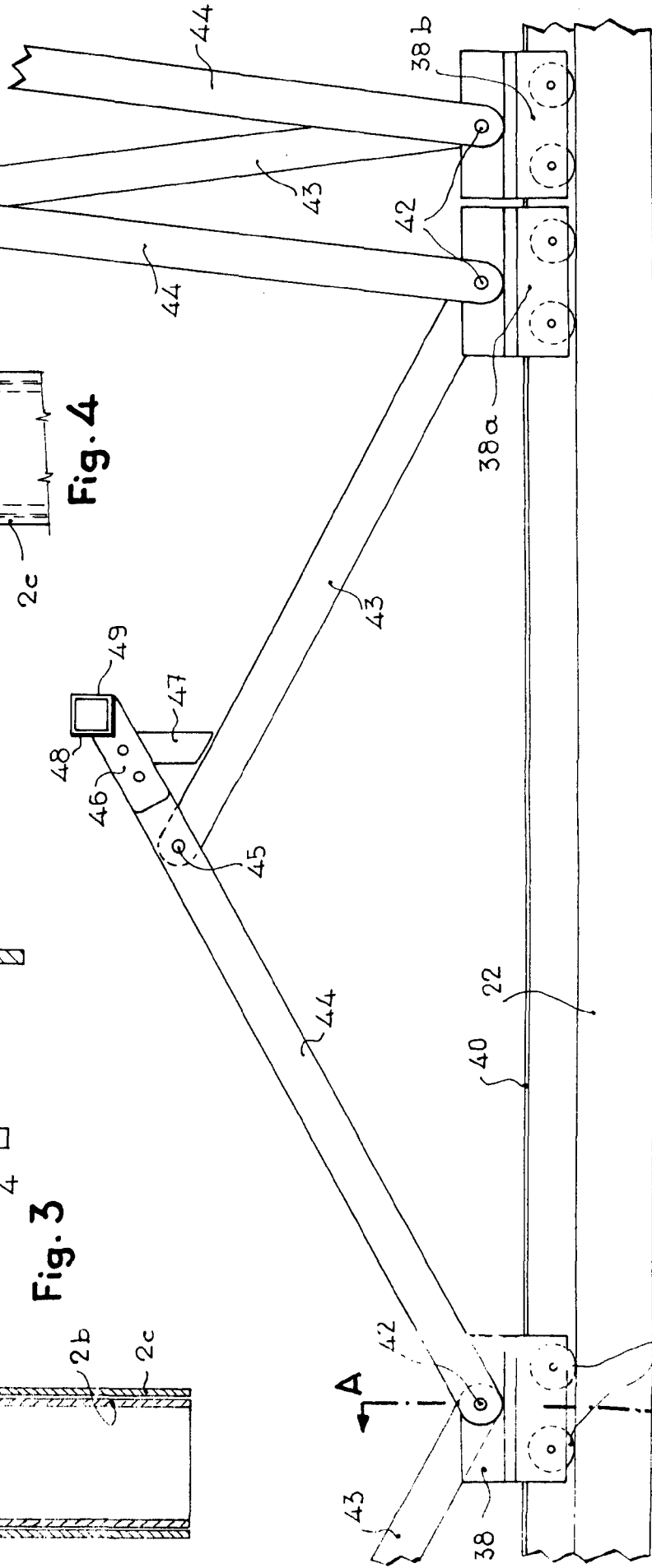


Fig. 5

Madrid, 18 MAY. 1973  
 UBALDO RODRIGUEZ PICADO  
 P. P.  
 FRANCISCO GARCIA CABRENZO  
 P. P.

Escala variable