



7 FEB

191563

191563

P A T E N T E
D E
I N T R O D U C C I O N

por "PERFECCIONAMIENTOS EN, Y RELATIVOS A, PAREDES DE EDDIFICIOS",
a favor de la Compañia inglesa GYPROC PRODUCTS LIMITED, domici-
liada en Westfield, Upper Singlewell Road, GRAVESEND, Kent, (In-
glaterra).

MEMORIA DESCRIPTIVA

La presente invención se refiere a perfeccionamientos en, y
relativos a, paredes de edificios.

En particular, esta invención se refiere, aunque no exclusiva-
mente, a tabiques del tipo de doble pared o huecos, comprendiendo
paneles de paramento en cada lado y soportados por pilares a los
5 cuales están asegurados los bordes verticales de dichos paneles
o entrepaños, cuyos pilares son de la clase que consta de un alma
longitudinal provista con cuatro pares de pestañas o alas situa-
das perpendicularmente al alma y dispuestas, respectivamente, a
10 cada lado del alma y a lo largo de cada borde de la misma, estan-
do adaptadas las dos alas de cada par para abarcar un entrepaño de
pared.

27 FEB



191563

Un objeto de esta invención es el de proveer una estructura de pared incorporando tales pilares.

Una característica de nuestros perfeccionamientos es la de que las almas de los pilares están provistas con aberturas.

5 De acuerdo con esta invención, en una estructura de pared englobando pilares de la clase especificada los pilares están conectados por railes horizontales soportados por sillas que están insertadas en las aberturas en las almas de los pilares, estando las sillas rebajadas en sus lados inferiores de suerte que contacten sobre las partes del alma fronterizas de las aberturas. Las
10 caras interiores de las cuatro alas o pestañas externas de los pilares pueden ser exactamente perpendiculares al alma, mientras que las caras exteriores de las cuatro alas interiores, por lo menos adyacentes a los bordes de estas alas, descansan en un ángulo que excede algo a 90° respecto al alma de suerte que los canales
15 formados entre alas para acomodar los bordes verticales de los entrepaños divergen ligeramente en direcciones alejándose del alma y así facilitan la inserción de entrepaños o paneles que estarán muy adecuadamente ajustados en los pilares cuando se les impulse
20 para alojarse por completo. Alguno de los railes puede estar integramente dentro del hueco y sirve como viga enderezadora detrás de los entrepaños. Donde la altura de los paneles es menor que la de la pared, pueden ser colocados railes de la misma sección y material que los pilares a lo largo de las juntas horizontales entre paneles. Los railes que actúan como vigas enderezadores pueden
25 ser ensartados a través de las aberturas de las almas de los pilares y fijados relativamente a las almas por medios acuñadores ^{que} terminan ^{en} las almas y pasan a través de los railes.

30 Para la mejor comprensión del invento vamos a describir a título de ejemplo, no limitativo, algunos casos de realización, va-

191563



liéndonos de las figuras de las tres láminas adjuntas. En ellas;

La fig. 1ª es una vista en planta de un pilar con railes horizontales a él ajustados, siendo esta fig. una sección de la figura 2ª según la línea 1-1.

5 La fig. 2ª es una vista en elevación del mismo, seccionada la fig. 1ª según la línea 2-2

La fig. 3ª es una elevación de un extremo del mismo, seccionada según 3-3 la fig. 2ª.

10 La fig. 4ª es una vista isométrica de la construcción general de una sección de pared incluyendo un listón de zócalo.

La fig. 5ª es una vista en planta de un pilar con railes horizontales que actuan como vigas enderezadoras ajustadas a él, ilustrando una modificación de la disposición mostrada en las figuras 1ª a 3ª, y es una sección de la fig. 6ª según la línea 5-5

15 La fig. 6ª es una elevación lateral del mismo, sección según la línea 6-6 de la fig. 5ª, y

La fig. 7ª es una elevación de extremo del mismo, seccionada la fig. 6ª por la línea 7-7.

20 Un pilar de aleación de aluminio laminada de acuerdo con esta invención para uso en paneles de 3/8 de pulgada en tablero, tiene las dimensiones siguientes: espesor de alma 10 (medido perpendicularmente a la pared), 3,437 pulgadas; anchura sobre alas, 1,250 pulg.; espesor de cuatro alas exteriores 11a, 11b, 14a, 14b y alma, 0,125 pulgadas; espesor de cuatro alas interiores 12a, 12b, 13a, 13b para una distancia de 0.250 pulg. desde sus raices hacia sus bordes, 0.109 pulg.; el resto de las cuatro alas interiores es uniformemente decreciente en espesor por batido de caras opuestas a las alas 11a, 11b y 14a, 14b a 0.0545 pulg, en sus bordes, estando las otras caras de estas mismas alas 12 y 13
30 a 90º respecto al alma.

191563



En la disposición mostrada en las figuras 1ª a 3ª, los pilares están conectados por distintos largos de rail 17 de sección acanalada rectangular invertida de 2.219 pulg. de ancho y 3/8 de pulg. de profundidad. Las aberturas 15 en el alma 10 de los pilares para recibir sillas 16 son rectangulares, de 1.75 de ancho y 0.375 de profundidad; están dispuestas a intervalos de 2 pulgadas. Las sillas 16 son empleadas para ligar los railes horizontales 17 a los pilares y son presionadas 12 hojas S.W.G. en elementos de sección acanalada rectangular de 3 pulg. de largo, 1 y 1/2 de ancho y 3/8 de profundidad, estando rebajadas sus paredes laterales a una profundidad de 3/16 de pulg. para una muesca de 0.1562 pulg. de ancho des suerte de contactar sobre las partes del alma 10 que bordean las aberturas 15. El fondo del canal de la silla tiene aberturas rectangulares de 1/2 pulg. de ancho y 1/2 pulg. de largo, situadas a 1/2 pulg. desde cada extremo para medios sujetadores engranando los railes. La silla está situada en la abertura de pilar con la canal invertida y apretadamente cerrada por una cuña 18 insertada sobre la silla y retenida por dichos medios sujetadores.

En la disposición mostrada en las figuras 5ª a 7ª los railes horizontales continuos 19 que actúan como vigas enderezadoras son de sección acanalada rectangular de 2.219 pulg. de ancho y 3/8 de pulg. de profundidad. Las aberturas rectangulares 20 en el alma 10 a través de las cuales son ensartados tienen 2,219 pulg. de ancho y 3/4 de profundidad, y están dispuestas a intervalos de 2 pulgadas. El fondo de la sección acanalada tiene aberturas circulares 21 de 1.250 pulg. de diámetro formadas a intervalos de 2 pulg. a lo largo de su longitud. El rail horizontal está ensartado a través de la abertura de pilar 20 hasta que el alma 10 está en registro con la abertura de rail 21 y es cerrada

191563 27F



en posición respecto al alma por las cuñas de sección en T 22A
 y 22B que limitan el alma y están insertadas en la abertura 21
 en el rail. Pueden ser hechos ajustes secundarios de la longi-
 tud del rail horizontal entre dos pilares mediante variación de
 5 la relación de longitudes de las dos cuñas extendiéndose debajo
 del rail soportador.

Las aberturas de puerta pueden estar provistas con marcos
 compuestos de elementos independientes verticales y horizontales
 de sección acanalada y de tal anchura que las paredes laterales
 10 de la sección acanalada deslizarán dentro de las dos alas exter-
 nas 11 y 14 en el requerido lado del pilar de pared.

Las aberturas de ventana pueden ser provistas con marcos co-
 mo los descritos en otra solicitud del firmante.

En la fig. 4ª se muestra un ejemplo de uso de la invención
 15 en la construcción de una pared tipo hueco. Un pilar vertical A
 de la sección mostrada en la fig. 1ª es ajustado con una silla
 a una altura del piso suficiente para permitir a los bordes su-
 periores de los tableros de zócalo C₁ y C₂ y al alma 10 del rail
 horizontal mas bajo B estar mutuamente a nivel. Este rail está
 20 en largos independientes de la misma sección que la de los pila-
 res A, y los largos están escalonados en los extremos que termi-
 nan en los pilares A para permitir la inserción de la parte esca-
 lonada de los largos de rail entre las alas 12 y 13, donde los
 escalonados extremos son cerrados firmemente abajo sobre la si-
 25 lla por una cuña (no visible) dispuesta similarmente a la cuña
18 de las figuras 1ª, 2ª y 3ª.

El rail B es asido a una distancia desde el suelo determina-
 da por la profundidad del tablero de zócalo o sea por el espesor
 de este, mediante una tablilla D.

30 Los entrepaños E₁, E₂, E₃ y E₄ están insertados en las ra-

191503



nuras dispuestas para ellos, y formadas entre las alas 11 y 12 y 13 y 14.

El invento, dentro de su esencialidad, puede ser objeto de variantes que asimismo quedarán protegidas, yá que los casos de
5 realización descritos lo hán sido, como antes indicamos, a título de ejemplo, nó limitativo.

N O T A

Descrito el objeto de la presente invención, lo que se declara como nó practicado ni puesto en ejecución en España, comprende las siguientes reivindicaciones:

10 1.- Perfeccionamientos en, y relativos a, paredes de edificios, cuyo esqueleto comprende pilares del tipo de un alma longitudinal provista de cuatro pares de alas longitudinales dispuestas perpendicularmente al/alma y a cada lado de la misma a lo largo de cada borde y abrazando las dos alas de cada par un entrepaño
15 de pared, caracterizados porque, los pilares están conectados por railes horizontales soportados por sillas que están insertadas en aberturas en las almas de los pilares, estando las sillas rebajadas en sus costados inferiores de suerte que contacten sobre las partes de alma que bordean las aberturas.

20 2.- Perfeccionamientos, según se reivindica en la 1, caracterizados porque, en el esqueleto de estas paredes las caras interiores de las cuatro alas exteriores de los pilares son exactamente perpendiculares al alma, mientras que las caras exteriores de las cuatro alas interiores, por lo menos en la parte adyacente
25 a los bordes de estas alas, se extienden en un ángulo algo mayor que los 90° respecto al alma de suerte que los canales formados

1915637 FEB



entre alas para acomodar los bordes verticales de los entrepaños divergen ligeramente en direcciones alejándose desde el alma y facilitando así la inserción de entrepaños que serán apretadamente encajados en los pilares cuando se alojen completamente.

5 3.- Perfeccionamientos, según se reivindica en las 1 o 2, caracterizados porque, el esqueleto de pared incluye railes totalmente dentro del hueco de pared para servir como vigas enderezadoras detrás de los entrepaños.

10 4.- Perfeccionamientos, según se reivindica en las 1 o 2, caracterizados porque, la altura de los entrepaños es menor que la altura de la pared.

15 5.- Perfeccionamientos, según se reivindica en las 1 o 2, caracterizados porque, los pilares de esqueleto de pared están conectados por railes horizontales actuando como vigas enderezadoras que están trabadas a través de las aberturas de las almas de los pilares, estando fijados los railes respecto a los pilares mediante medios de acufación que terminan en los pilares y pasan a través de los railes, disposición que es una modificación de la anteriormente reivindicada.

20 6.- Perfeccionamientos en, y relativos a, paredes de edificios. Según se describe y reivindica en la presente memoria que consta de siete hojas foliadas y mecanografiadas por una sola cara y de tres láminas de dibujos.

Madrid, a siete de Febrero de mil novecientos cincuenta.

GYPROC PRODUCTS LIMITED.

p.a.

JAIMÉ ISERN MIRALLÉS

P. P.



Fig. 1.

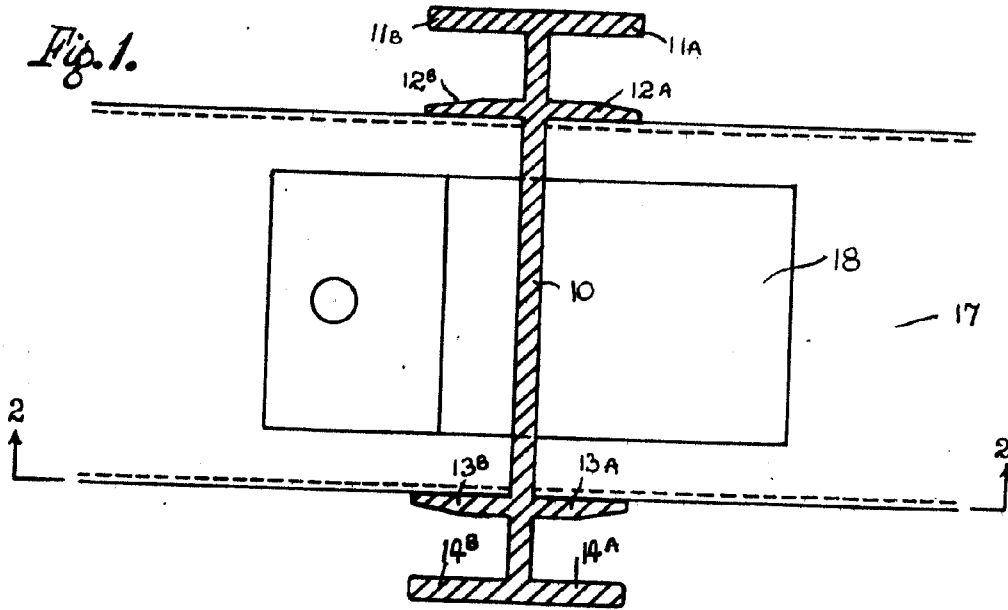
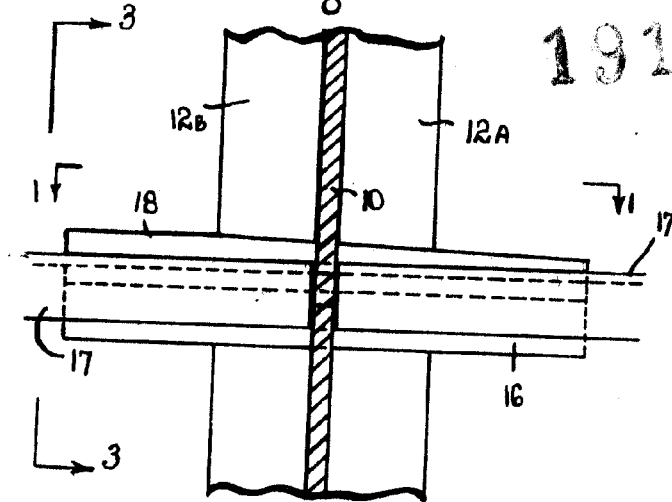
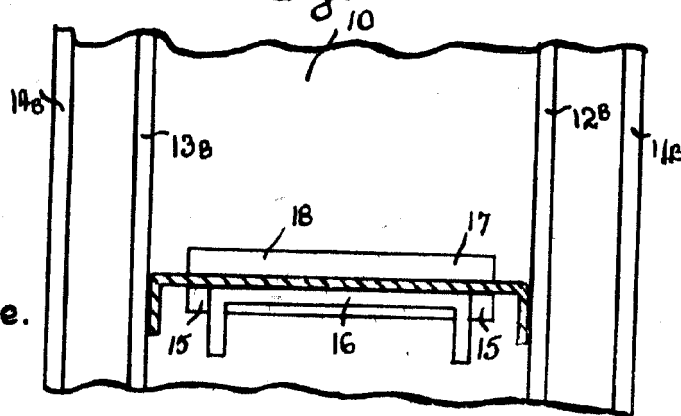


Fig. 2.



191563

Fig. 3.



Escala variable.

Madrid, a 7 de Febrero 1950

JAIMÉ ISERN MIRALESE



7 F

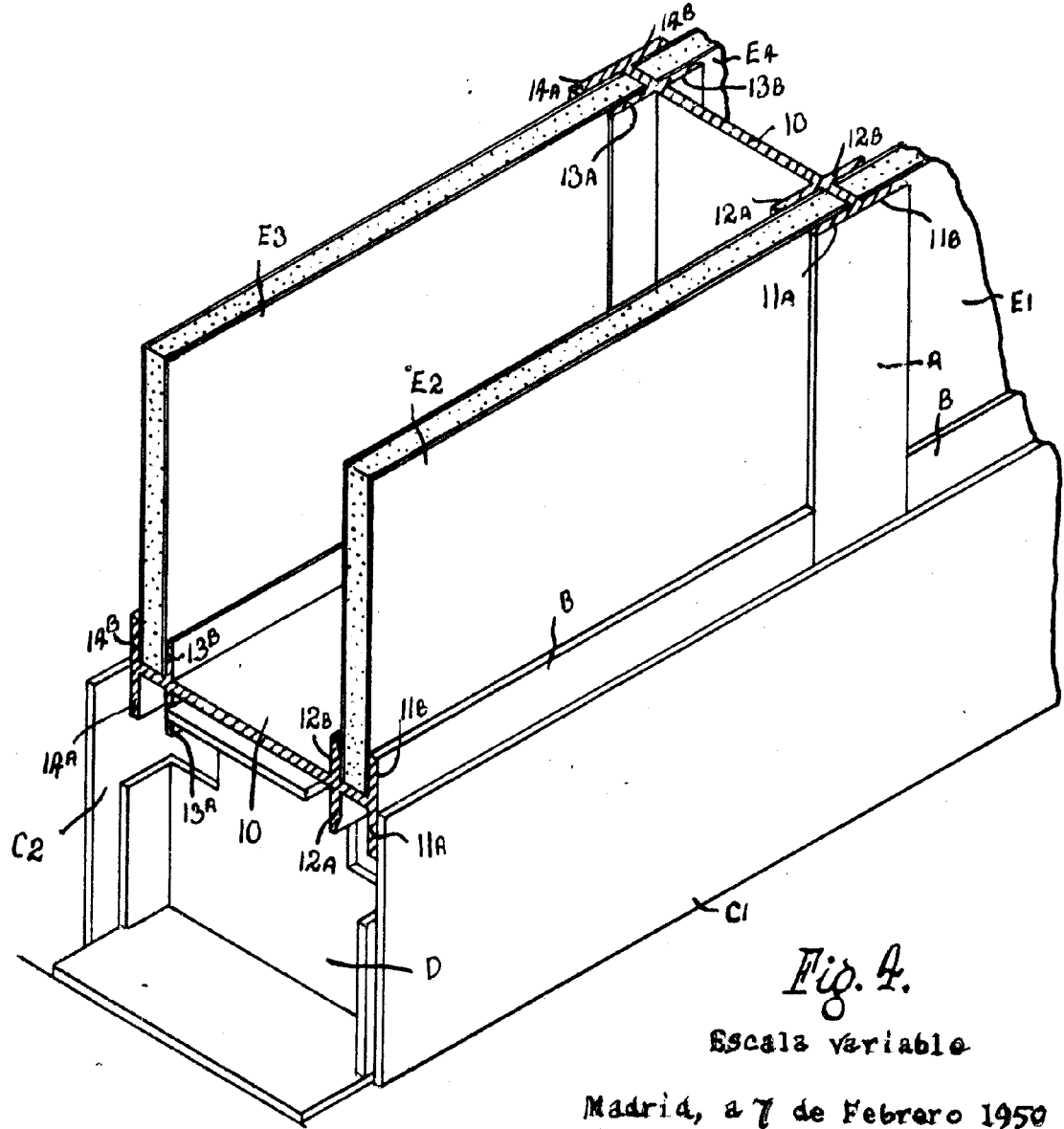


Fig. 4.

Escala variable

Madrid, a 7 de Febrero 1950

JAIME IBARRA

[Handwritten signature]

191563

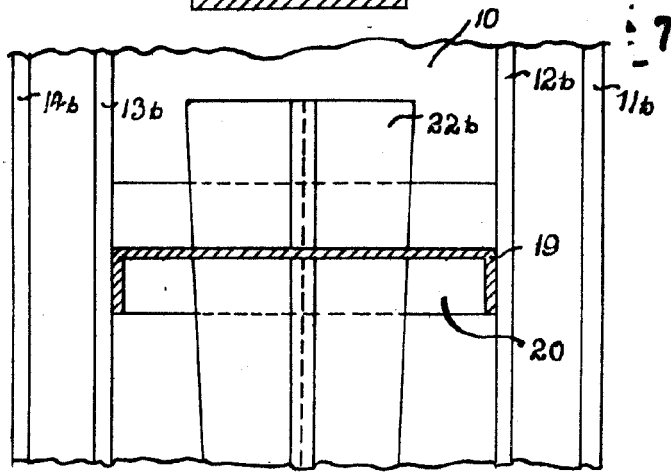
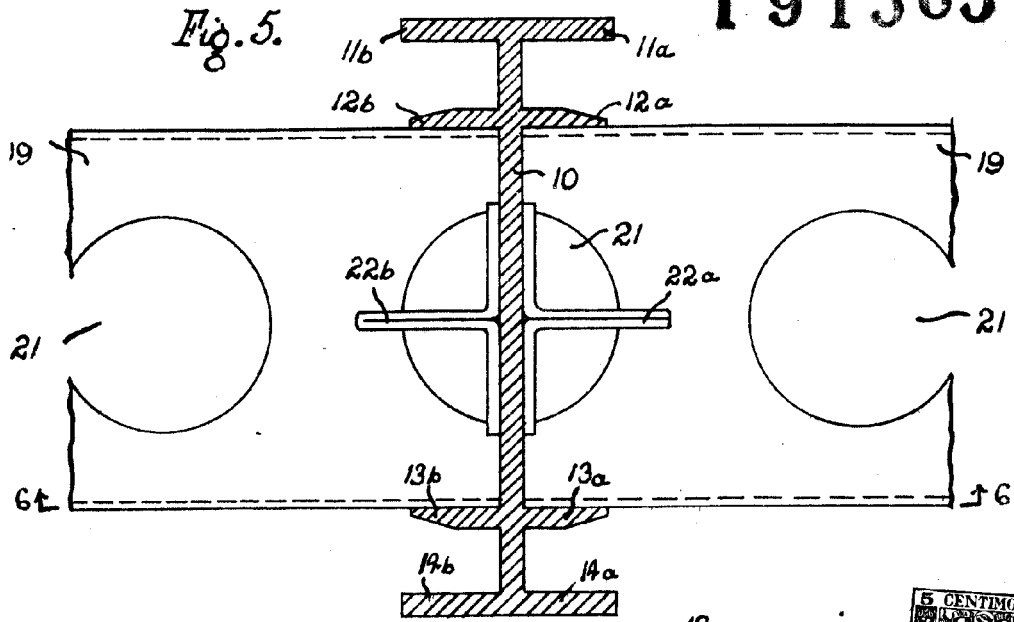
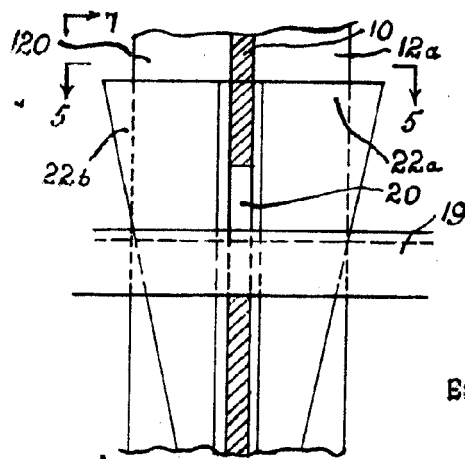


Fig. 7.



Escala variable

Fig. 6.

Madrid, a 7 de Febrero de 1950

JAIMÉ IBERN BIRALLES