



P A T E N T E
D E
I N V E N C I O N

191469

por "UN APARATO MANUAL PARA IMPRESION DECORATIVA CONTINUA EN PARAMENTOS Y SIMILARES", a favor de Don Jaime Ravelli Pérez y Don Roberto Sala Belda, ambos de nacionalidad es pañola, residente el primero en Barcelona, calle Cabañes, núm. 73 y el segunda en Castelldefels (Barcelona), Cine Ca talonia.

- . -

MEMORIA DESCRIPTIVA

La presente invención se refiere a un aparato manual para impresión decorativa continua en paramentos y similares.

5. Con la invención se simplifica y hace más variado el método de decorar los paramentos, paredes y similares que pre viamente se hayan recubierto de un tono más o menos uniforme como fondo. Sobre este fondo es posible, con el aparato obje to de la invención, realizar en trabajo continuado o seguido, sin interrupción, cualquier motivo decorativo o combinaciones de éstos, para lo cual el elemento característico del aparato

10. consiste en un rodillo plástico de aplicación, dotado de relie ves adecuados a los dibujos a realizar y un juego de rodillos alimentadores de pintura, la cual va encerrada en el fondo de la envoltura general que se sostiene mediante un asidero de inclinación adecuada a la aplicación que se busca.

15. Los cojinetes del rodillo plástico son montados en el



191469

aparato por intermedio de resortes ajustables y susceptible de adaptarse a todas las variantes de la superficie a que se aplica el citado rodillo, eliminando así la rigidez de su montaje.

5. Los rodillos alimentadores son de cualquier material, por ejemplo, de aluminio hueco, con superficie dotada de estrías adecuadas para el arrastre y alimentación que se desea.

10. Para facilitar la explicación, se acompaña a la presente memoria una lámina de dibujos, en la que se ha representado un caso de realización, que se cita solamente a título de ejemplo.

En el dibujo:

15. la figura 1ª muestra, en sección convencional, la zona interior de la envoltura y el soporte de un extremo del eje del rodillo plástico exterior;

la figura 2ª manifiesta la vista en planta del cuerpo de la envoltura, parcialmente representado, desprovisto de los rodillos alimentadores y del rodillo exterior plástico.

20. la figura 3ª indica la vista exterior de una de las cabeceras de la envoltura, con el cojinete desplazable para el eje del rodillo plástico o exterior;

la figura 4ª representa, en vista lateral, parte del rodillo exterior o plástico, y

25. la figura 5ª representa, esquemáticamente, el aparato en posición de actuar sobre un paramento vertical.

30. Consiste la invención (Fig. 1ª), en disponer en una envoltura recipiente de la pintura -1-, unos rodillos alimentadores -2- y -3-, de los cuales el inferior está en parte bañado por la pintura -4-, mientras que el superior solamente la toma por contacto con el inferior.



191469

En las cabeceras de la envoltura (Fig. 2ª y 3ª), se hallan por la parte interior, respectivamente, ranuras -5-, que sirven para alojar en éllas a los dos extremos de eje de los rodillos alimentadores. En el exterior se halla un cajetín -6-, en el que, en cada cabecera, entra deslizante el cojinete -7-, soportado por resorte o resortes -8-, graduable en su tensión por el tornillo -9-. Este cojinete es a manera de gancho cerrado y practicable por una abertura -10-, para recibir por élla al respectivo extremo de eje del rodillo plástico.

El rodillo plástico -11- (Fig. 4ª), es un cuerpo tubular de goma moldeada u otra materia análoga, dotado de relieves adecuadamente trabajados, para obtener con éellos impresión bien definida. Se coloca sobre un eje o cilindro de relleno, dotado de extremos de eje adecuados a los cojinetes -7-.

La envoltura presenta un asidero o mango -12-, cuya posición es la que conviene para que el conjunto quede siempre con la embocadura de la envoltura hacia la parte superior y su rodillo plástico en situación avanzada, para impedir que la pared llegue a tocar a dicha envoltura.

La utilización es como sigue:

Se separan de la envoltura los rodillos exterior -11- y alimentadores -2- y -3-, y se vierte dentro cierta cantidad de pintura, se colocan los rodillos alimentadores uno sobre otro y después se encaja el rodillo exterior o plástico -11- en sus cojinetes. Este rodillo tocará ligeramente al alimentador superior -3-.

En esta disposición se empuña el asidero -12- y se aplica el rodillo plástico, según indica la Fig. 5ª, contra la pared -13-, haciendo correr hacia abajo el conjunto.



191469

El rodillo alimentador inferior toma la pintura y de élla, el superior se lleva una ligera capa, que es la que impregna o moja al rodillo plástico o exterior, que así va dejando una impresión fina y con poca pintura, que evita se produzcan corrimientos de la misma.

5.

Si se cambia la pintura y se invierte la posición del rodillo plástico, se logrará sobre la zona ya pintada, un dibujo simétrico, más o menos coincidente en altura, que produce una variante en la impresión con un solo rodillo plástico.

10.

Cambiando los rodillos plásticos, se tendrán nuevos motivos decorativos dentro del mismo aparato.

La invención, dentro de su esencialidad, puede ser llevada a la práctica en otras formas de realización que la indicada a título de ejemplo, a las cuales alcanzará igualmente la protección que se recaba. Podrá, pues, construirse en cualquier forma y tamaño, utilizando para su fabricación los materiales más adecuados: por quedar todo élllo comprendido dentro del espíritu de las reivindicaciones.

15.

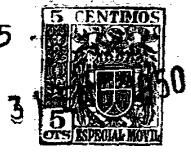
N O T A

20.

Hecha la descripción del presente invento, se declara como nuevas y de propia invención, las siguientes reivindicaciones:

1ª.- Un aparato manual para impresión decorativa continua en paramentos y similares, caracterizado por comprender un juego de rodillos de alimentación sumergido uno de élllos,

25.



191469

en parte, en la pintura contenida en el receptáculo envoltu
ra y el otro superpuesto al anterior, tomando de éste la pin
tura por contacto tangencial de rotación. Un cilindro exte
rior plástico o blando, por ejemplo de goma, en disposici^{ón}
tal que su montaje permita mantener siempre la tangencia de
rotación sobre el alimentador elevado, sin aumentar su pre
sión, y un asidero o mango adecuadamente inclinado, para que
el cilindro exterior o plástico, quede evitando el roce del
recipiente con la pared o paramento.

5.

2^a.- Un aparato manual según la anterior reivindica
ción, en el que el cilindro exterior o plástico, lleva en
relieve adornos adecuadamente trabajados, siendo el material
del conjunto relativamente blando, adecuado para la impresión.

10.

3^a.- Un aparato manual según las precedentes reivindi
caciones, en el que, los cilindros alimentadores son, prefe
rentemente, iguales, y con superficie estriada, contruidos
en aluminio hueco o metal adecuado.

15.

4^a.- Un aparato manual según las reivindicaciones que
preceden, en el que los ejes de los cilindros alimentadores
se acondicionan en una ranura diametral practicada en la par
te interior de las cabeceras del receptáculo.

20.

5^a.- Un aparato manual según las precedentes reivindi
caciones, en el que, el rodillo exterior o plástico, es un
cilindro moldeado en material elástico, con sus ejes alojados
en cojinetes móviles situados exteriormente a las caras del
receptáculo y con inclinación conveniente para la posición
avanzada del cilindro.

25.

6^a.- Un aparato manual según las reivindicaciones que
antecedan, en el que los cojinetes móviles del cilindro exte
rior o plástico, se hallan colocados en partes ranuradas ex

30.



191469

teriores, en las que se apoyan sobre resortes graduables a voluntad y estando limitado su curso por una ranura colisa o disposición similar.

5. 7^a.- Un aparato manual para impresión decorativa con tínua en paramentos y similares.

Según se describe y reivindica en la presente memoria descriptiva, que consta de seis hojas, foliadas y escritas a máquina por una sola cara, acompañadas de una lámina de dibu jos.

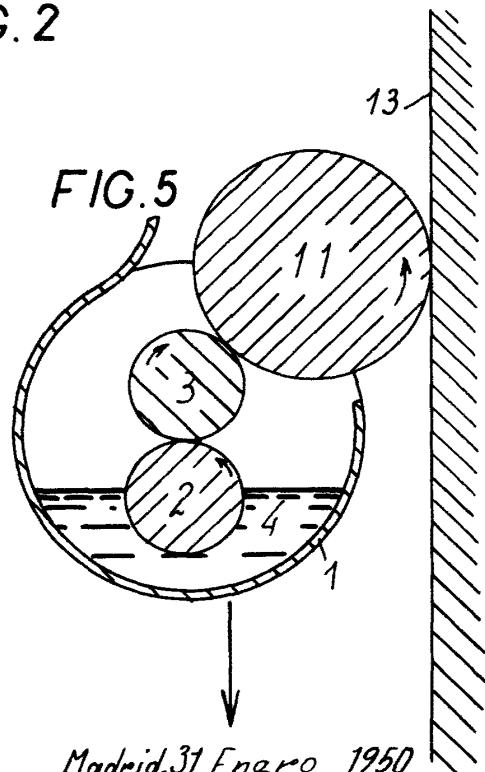
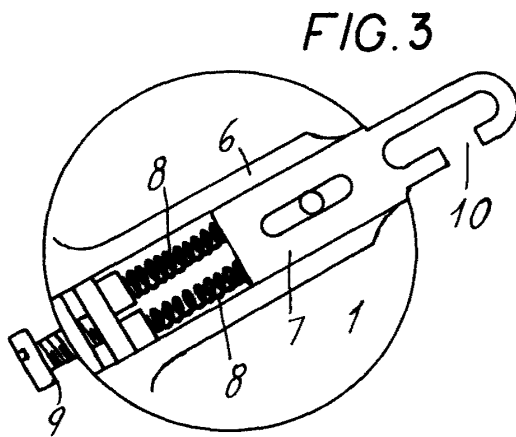
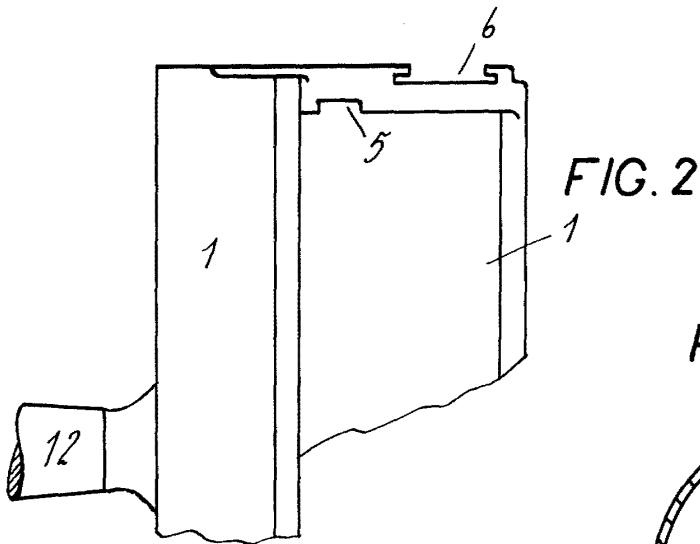
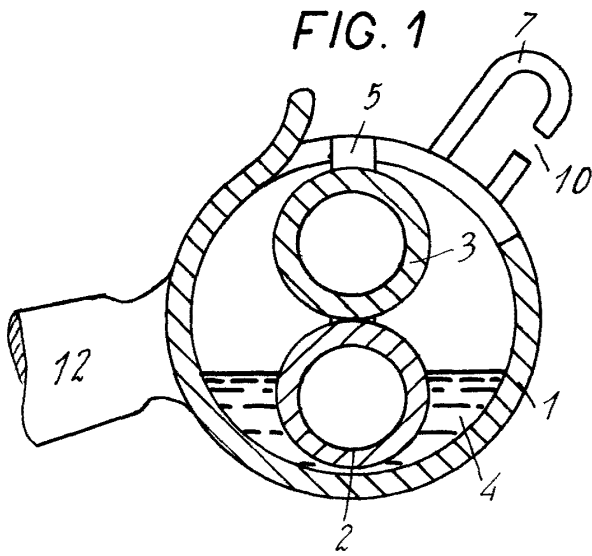
Madrid, a 31 de enero de 1950.

P.a.

JAIME ISENN MIRALLES

P. P.





Madrid, 31 Enero 1950

Jaime Isarn

p.p.