



191417

F16K

M O D E L O
D E
U T I L I D A D

a favor de SUMINISTROS INTERCONTINENTALES, S. A., entidad española, domiciliada en Barcelona, calle Gerona, 166-168, por "VÁLVULA HIDROMEZCLADORA".

- . -

MEMORIA DESCRIPTIVA

La presente invención se refiere a una válvula hidromezcladora que reúne los mandos en un cuerpo único de soporte y facilita así su instalación y su manipulación.

5. En las instalaciones de suministro, mezcla y distribución de agua caliente y fría en sanitarios, suele haber un mando para agua caliente, otro para fría y una llave distribuidora que desvía la mezcla a la ducha o a la bañera. Esta multiplicidad de mandos encarece la instalación y dificulta el accionamiento.

10. Para evitar estos inconvenientes se ha ideado

- 2 191417

- 3



la válvula hidromezcladora objeto de la invención que, además de las ventajas de instalación está dotada de medios visuales que permiten identificar fácilmente el punto óptimo en que han de situarse los mandos para obtener la mezcla deseada.

5.

La válvula descrita consta de un cuerpo con dos entradas independientes para el agua caliente y fría, respectivamente, provistas de las correspondientes válvulas de paso accionadas mediante sendos brazos radiales provistos de empuñadura, salientes al exterior del cuerpo descrito. Las entradas de agua descritas desembocan en una cámara provista de dos salidas independientes, desplazadas angularmente entre sí, en cuya cámara ajusta una cazoleta giratoria, cuya cazoleta está dotada de una abertura encarable, potestativamente, con una de las dos salidas de la cámara.

10.

15.

Para la mejor comprensión de cuanto queda descrito en la presente memoria, se acompañan unos dibujos en los que, tan sólo a título de ejemplo, se representa un caso práctico de realización del objeto de la invención.

20.

En dichos dibujos, la figura 1 es una sección diametral de la válvula; la figura 2 es una sección por el plano II-II de la figura anterior y la figura 3 es una vista en alzado que muestra los movimientos de los distintos mandos.

25.

La válvula hidromezcladora descrita consta en los dibujos de un cuerpo -1- dotado de dos pasos de entrada de agua caliente -2- y fría -3-, respectivamente. Estos pasos están dotados de sendos asientos -4- y -5- alrededor



de aberturas -6- y -7-, por otras tantas válvulas de cierre -8- y -9-, accionadas por brazos radiales -10- y -11-, con empuñaduras -12- y -13- fijados en los árboles -14- y -15-, respectivamente.

5. Las aberturas -6- y -7- desembocan en una cámara -16- que presenta un hueco -17-, en el que existen dos aberturas de salida -18- y -19-, opuestas. En el interior del hueco -17- está dispuesta una cazoleta giratoria -20-, con un árbol -21- que sale al exterior y en el que está fijado una palanca de accionamiento -22-. La cazoleta -20- está dotada de una abertura -23- enfrentable, selectivamente, a las aberturas -18-19-.

15. La válvula hidromezcladora descrita presenta como ventajas, la disposición en un solo cuerpo -1- de las dos válvulas de entrada de agua caliente y fría, así como las cámara mezcladora. Al propio tiempo, los mandos de las dos válvulas y del distribuidor, quedan montados en el mismo cuerpo -1-. Ello supone una facilidad en la instalación, que resulta también más económica que si se tratara de válvulas y mandos separados. Por la misma razón el accionamiento de las válvulas es más cómodo para el usuario.

20. En la figura 3 se aprecia claramente que los mandos -10-12- y -11-13- recorren un arco, de forma que las distintas posiciones adoptadas son perfectamente identificables visualmente. Gracias a ello, el usuario puede calcular con toda exactitud la posición adecuada de los mandos para conseguir el punto óptimo para la mezcla del agua caliente y fría.

191417-3



En conclusión, la instalación de esta válvula representa una mayor economía en los gastos de instalación y fontanería, ahorrando material y mano de obra. Por otra parte, el usuario tiene más fácil acceso a los mandos y puede apreciar visualmente la posición de las válvulas de entrada de agua caliente y fría.

5.

Serán independientes del objeto de la invención los materiales empleados en la construcción de las distintas piezas que componen la válvula, formas y dimensiones de las mismas y cuantos detalles accesorios puedan presentarse, siempre y cuando no afecten a su esencialidad.

10.

- . -

N O T A

Se reivindica como objeto del presente modelo de utilidad:

15.

1. Válvula hidromezcladora, caracterizada esencialmente por el hecho de que consta de un cuerpo dotado de dos entradas independientes, para agua caliente y fría, respectivamente, provistas de las correspondientes válvulas de paso accionadas mediante brazos radiales externos, cuyas entradas desembocan en una cámara provista de dos salidas independientes, espadiadas angularmente, en cuya cámara está montada una cubeta giratoria dotada de árbol con mando externo de accionamiento, cuya cubeta está dotada de una abertura encarable, potestativamente, con una de las

20.



- 3

194417

aberturas de salida.

2. Válvula hidromezcladora.

La presente memoria descriptiva consta de cinco hojas foliadas escritas a máquina por una sola cara.

Barcelona, 3 de mayo de 1.973

SUMINISTROS INTERCONTINENTALES, S.A.

p.a.

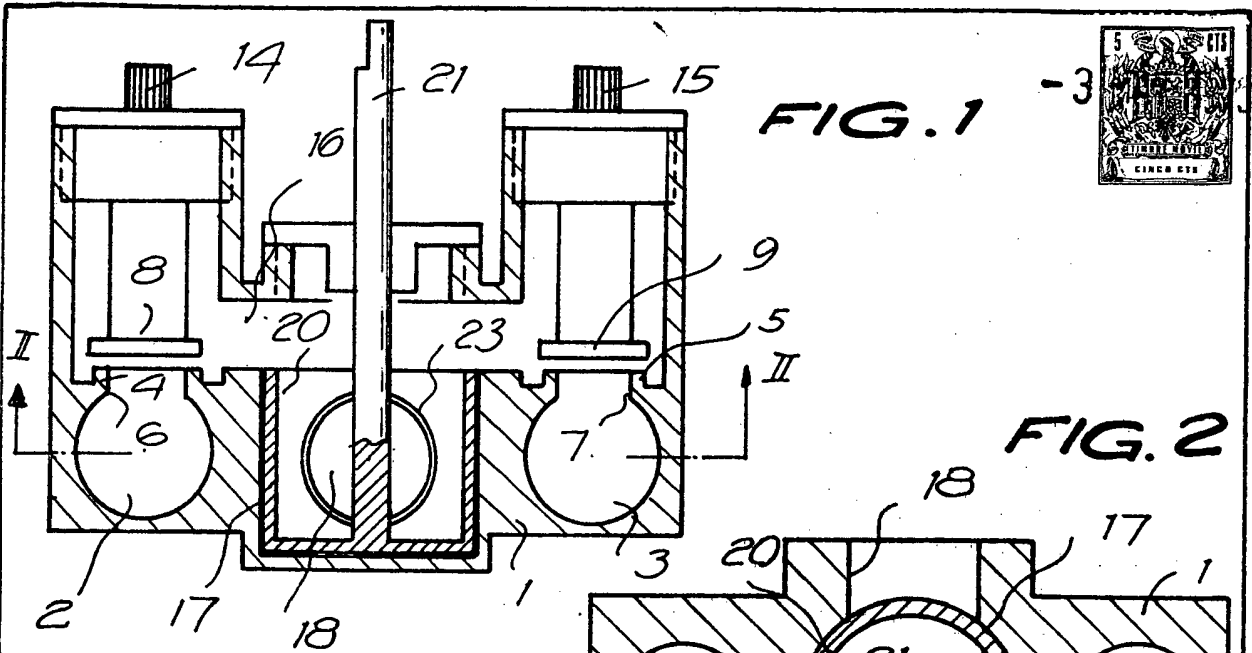


FIG. 1

FIG. 2

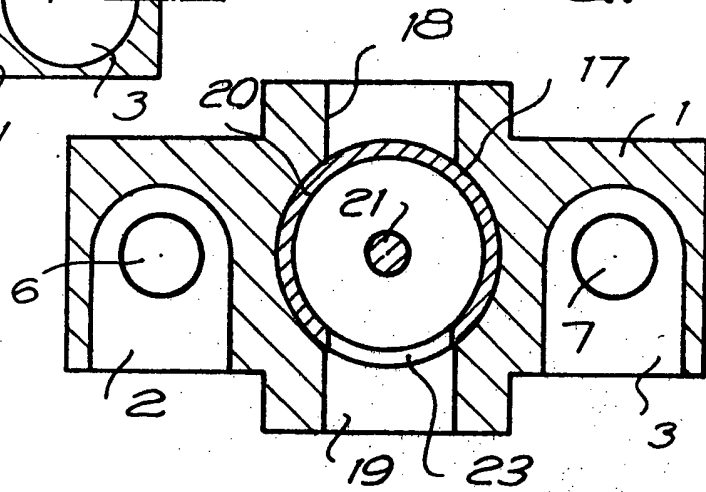
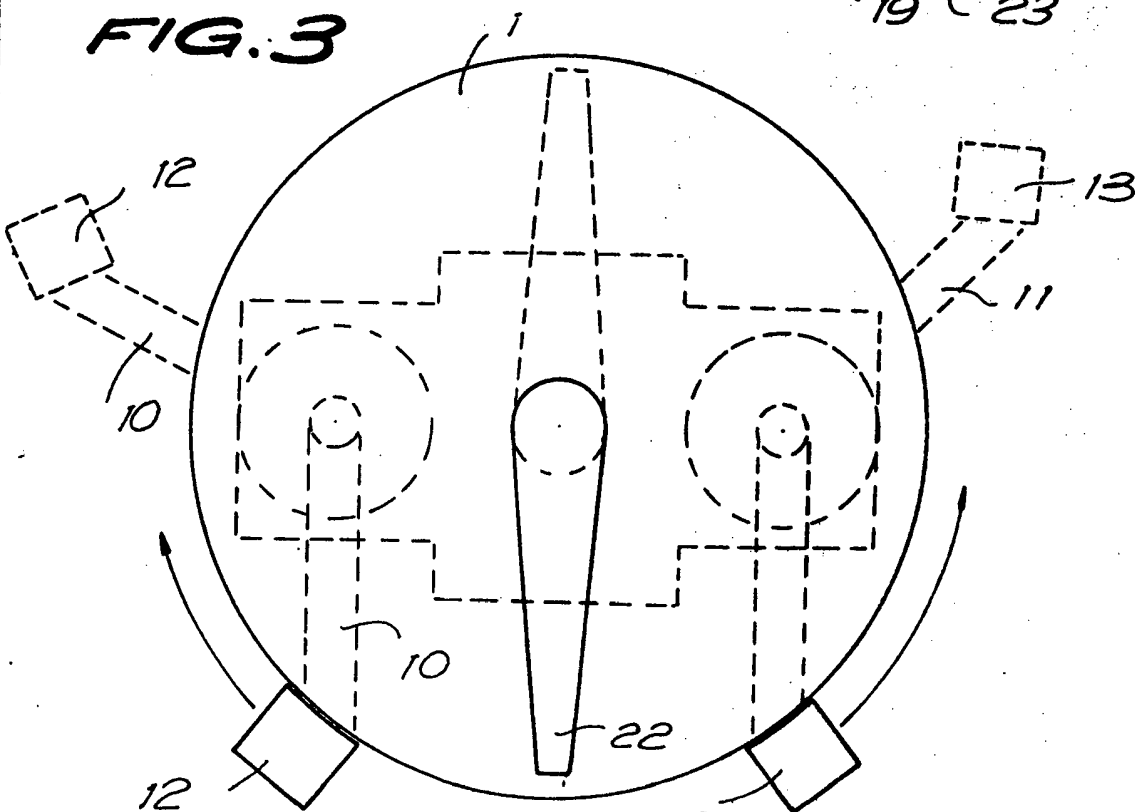


FIG. 3



Barcelona, - 3 MAY 1973 -
p.a.