

191260

26 ABR



1325 B

MODELO DE UTILIDAD

por 20 años

por "TORNILLO DE BANCO, AUTOFIJABLE", a favor de D. José COLL Ripoll, de nacionalidad española, domiciliado en BARCELONA - Avda. República Argentina, 6.

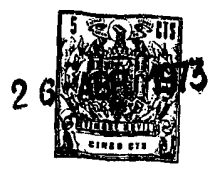
=====

MEMORIA DESCRIPTIVA

El presente Modelo de Utilidad se refiere a un tornillo de banco, del tipo empleado para la sujeción de objetos pequeños y medianos y utilizado para trabajos ca-
5. seros u operaciones finas, tales como las de pequeña me-
cánica, electricidad y similares, así como por parte de las personas aficionadas a las tareas denominadas bricolage.

El tornillo que se describirá posee dos colum-
nas sujetadoras dotadas de sendas guarniciones, columnas
10. que se aproximan o separan por actuación de un mecanismo de tornillo de tipo convencional. La característica más destacada del presente aparato sujetador consiste en el sistema de fijación, formado por un dispositivo mecánico-
neumático que permite fijar el cuerpo del aparato sobre
15. una mesa cuya superficie esté pulida o posea por lo me-

197260



nos un grado elevado de finura, no necesitándose el empleo de garras, tornillos u otros elementos.

De la misma manera fácil con que se sujeta el cuerpo del aparato se procede a la separación del mismo.

5. Para facilitar la explicación, se acompaña a la presente memoria unos dibujos en los que se ha representado, a título de ejemplo ilustrativo y no limitativo, un caso de realización de un tornillo de banco autofijable, según los principios de las reivindicaciones.

10. En los dibujos:

La figura 1 es una vista lateral y en alzado, parcialmente seccionada, del nuevo dispositivo sujetador, y las figuras 2 y 3 son secciones en alzado, por un plano vertical indicado II-II en la primera proyección y en 15. planta por un plano horizontal indicado III-III en el primer dibujo.

La figura 4 es otra sección longitudinal y parcial del dispositivo fijador en su posición operativa.

Los elementos designados con números en los di 20. bujos corresponden a las partes siguientes:

-1-, base del aparato, en forma de caja aplana da, prolongada en el montante -2- constitutivo de una mandíbula de agarre, atravesada por el vástago -3- que 25. lleva montada la segunda mandíbula -4-, siendo -5- un vástago solidario de ésta, paralelo al -3- y dotado de rosca -6- en correspondencia con la existente en la cavi dad de la primera columna en la que queda situado el cuerpo del tornillo, cuyo extremo -7- emergerá libremente; -8-, extremo exterior del árbol -5-, que lleva monta 30. do el brazo -9- en disposición deslizante; -10- y -11-,

797260

26 ABR 1943



piezas de prensión de los objetos a sujetar, hechas de hierro u otro metal resistente, sujetas mediante tornillos y provistas de respectivas guarniciones separables -12- y -13- hechas de un material elástico, tal como el

5. caucho o el plástico; -14-, placa de un material flexible y elástico, tal como el caucho, que en su masa lleva encastrada la placa metálica y rígida -15-, que le comunica consistencia y se prolonga en el saliente laminar -16-, provisto de la abertura colisa -17- en la que se inserta

10. rá el vástago -18-, cuyo extremo se aloja en el interior de un orificio practicado en la expansión -19- interna de la caja -1-, siendo -20- un componente en prolongación del vástago -18- en forma angular obtusa, que constituirá el brazo de accionamiento; -21-, expansión lateral en el

15. tramo mayor -18- del elemento accionador, que se insertará en el orificio -17- de la expansión -16-, de modo que la rotación de aquel brazo mayor y la elevación del tramo -21- producirá la deformación de la placa elástica -14- y la aparición de una cavidad -22- en su cara inferior, originante de una depresión neumática gracias a la

20. cual se derivará un efecto de adherencia entre dicha placa y, por consiguiente, de la base del aparato y el plano de apoyo del mismo.

El orificio -23- en el extremo de la base,

25. opuesto al de entrada del elemento -18-, servirá para la colocación de un tornillo -24- en la terminación del citado vástago, cuya cabeza impedirá el escape fortuito de dicho elemento accionador; -25- y -26- son pestañas derivadas de los lados mayores de la placa elástica -14-,

30. que quedarán aplicados sobre los bordes laterales de la

797250



26 ABR. 1973

base.

Todo cuanto no afecte, altere, cambie o modifique la esencia del tornillo descrito, será variable a los efectos del actual Modelo.

5. N O T A.

Se reivindica como objeto de este registro por Modelo de Utilidad:

1.- Tornillo de banco, autofijable, caracterizado esencialmente porque su base de apoyo sobre una superficie horizontal es hueca y posee una expansión interna que sirve de apoyo, mediante una perforación coaxial con un orificio practicado en un extremo de la propia base, a un vástago dispuesto horizontalmente respecto a la base y prolongado oblicuamente en un brazo exterior de accionamiento, figurando en el extremo del vástago un tornillo cuya cabeza impedirá el escape fortuito del elemento accionador, respecto a la base, poseyendo el tramo horizontal del vástago una expansión lateral excéntrica, que queda inserta en una abertura colisa de una expansión perpendicular derivada de una placa rígida, encastrada en el interior de una placa de material flexible y elástico que constituye el elemento de apoyo y de fijación inmediata de la base sobre un plano horizontal de superficie pulida, correspondiéndose los bordes de la placa elástica con los de la caja y dos pestañas derivadas de los primeros con los lados mayores de la última.

Sean cuales fueren las circunstancias que concurran en la esencialidad del Modelo de Utilidad, definido en la anterior reivindicación, cuyo objeto es:

30. 2.- "TORNILLO DE BANCO, AUTOFIJABLE".

797250



26 ABR. 1973

Consta la presente memoria de cinco hojas foliadas, mecanografiadas por una sola cara y de los dibujos unidos a la misma.

Barcelona,

5.

P.A. de D. José COLL Ripoll,

26 ABR. 1973

ALFONSO DURÁN
p. p.

Fdo.: Luis Durán Baneja

FE/mc.

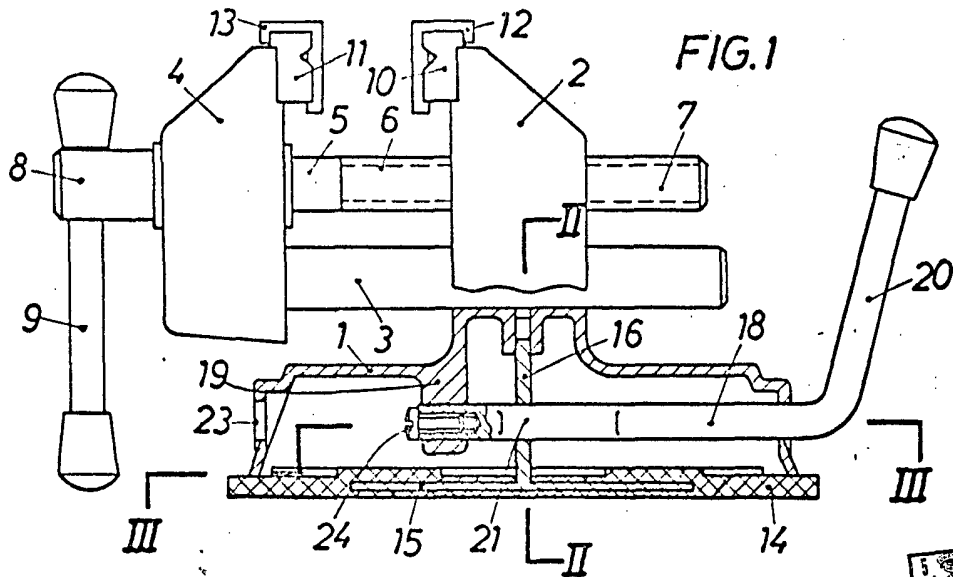


FIG. 3

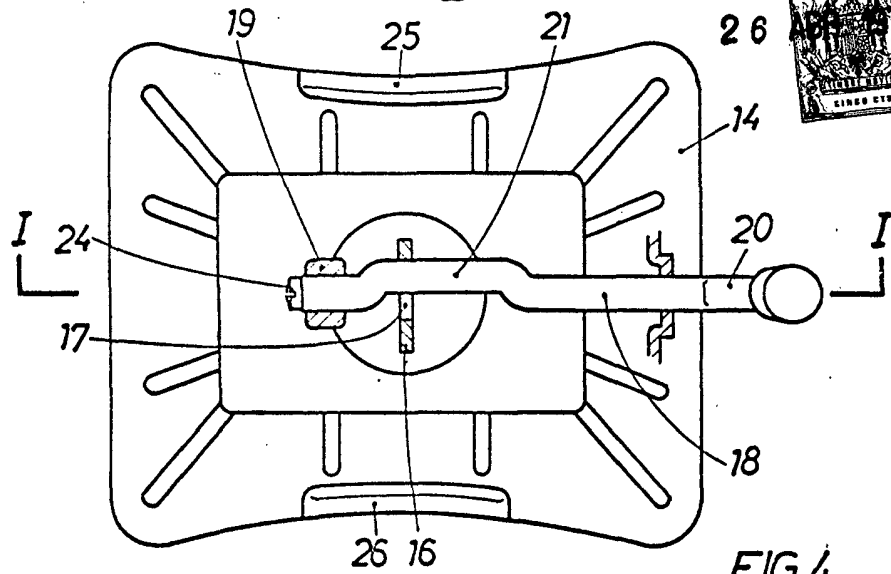
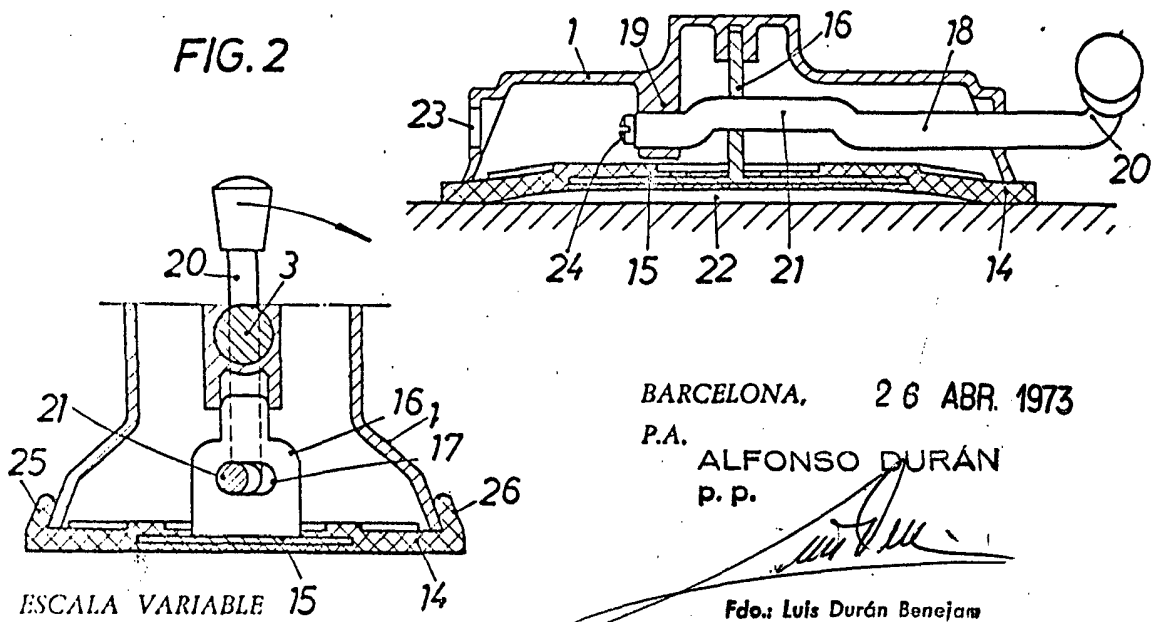


FIG. 4

FIG. 2



BARCELONA, 26 ABR. 1973
 P.A.
 ALFONSO DURÁN
 p. p.

[Handwritten Signature]
 Fdo. Luis Durán Benejam