

9-5-77

28 ABR



191058

B 65 D

MEMORIA DESCRIPTIVA

Correspondiente a un Modelo de Utilidad por 20 años, para todo el territorio español por: ESTUCHE DISPENSADOR DE PAPEL METALICO, a favor de INDUSTRIA NAVARRA DEL ALUMINIO S.A. (INASA) entidad española, residente en Irurzun (Navarra).

====:oOo:=====

El Modelo de Utilidad a que se refiere la presente Memoria, se destina a garantizar la explotación y la propiedad exclusivas, en todo el territorio nacional, de un estuche dispensador de papel metálico.



5 El papel metálico, especialmente, de aluminio,  
es una finísima lamina comercializada en rollos de cierta longitud y de un ancho adecuado para permitir envolver objetos, alimentos, etc. en plan de actuar como protector. Actualmente se utiliza, entre otras aplicaciones  
10 para el uso domestico de perservar alimentos en el interior de aparatos frigoríficos, para evitar que el sabor de unos pueda comunicarse a otros con los que toman contacto inadvertidamente.

15 Por su condición, este tipo de papel es resistente al corte por tracción, es difícil conseguir una línea uniforme de rotura y ello obliga a tener que utilizar alguna herramienta cortante. Además de este inconveniente, su forma de presentación en rollo no se presta a ser manipulado con facilidad, se desenrolla y hay que --  
20 volver a enrollarlo, la mayor parte de las veces despues de que se ha ensuciado.

Estos inconvenientes se resuelven favorablemente con el estuche dispensador, el cual facilita extraordinariamente el hasta ahora complicado uso del papel de aluminio presentado en rollos; éste percibe en sus extremos la inclusión de dos casquillos provistos de sendas -  
25 pestañas radiales de perimetro circular que actúan como ruedecillas que se mueven libremente en dos alojamientos extremos del estuche, apoyándose y rozando contra la superficie interior del mismo cuando es solicitado y desenrollado un tramo del papel que forma el rollo. Para facilitar la extracción, el estuche dispensador dispone de -  
30 medios consistentes en un escote de la tapa y una ventana de la caja que resultan enfrentados y que permiten --  
35 asir el borde de la hoja de papel por su zona central y tirar de ella hasta conseguir extraer del estuche una -- longitud deseada, y cortarla facilmente con apoyo sobre



40

el borde dentado que guarnece el plano horizontal que remata la parte delantera de la caja y que resulta tapado por la proyección delantera de la tapa con excepción de su zona central en la que va realizada la ventana que se ha citado anteriormente.

45

Para mejor comprensión del objeto y sólomente a título de ejemplo, se adjunta una hoja de planos en la que:

La fig. 1. representa una vista de la perspectiva frontal del conjunto del estuche dispensador según el Modelo.

50

La fig. 2. representa una combinación de vistas laterales y sección radial de uno de los casquillos de rodadura del rollo de papel de aluminio.

La fig. 3. representa la sección del estuche dispensador, con el rollo montado en su interior, según el plano transversal de simetría.

55

Refiriendonos a las citadas ilustraciones, podemos ver que el estuche dispensador está constituido por dos elementos principales que son la caja -1- y la tapa -2- y adopta una forma general paralelepípedica en la que la dicha tapa ocupa los planos superior, mitad del delantero y parte superior delantera de los laterales, del cual plano superior sobresalen unos pitones -3- que son prolongación de un nervio longitudinal interior -4- y que se acoplan holgadamente en unos agujeros que presentan los costados de la caja formando una articulación que permite los movimientos de apertura y cierre.

60

65

El plano delantero de la tapa -2- forma un bisel -5- que desciende inclinado hacia fuera, que en su zona central lleva un escalonamiento entrante -6- y que, con excepción de esta zona, está rematado con un labio inferior -7- de aristas redondeadas.

70



75

Por su parte, la caja -1- presenta un plano de lantero -8- ascendente con inclinación hacia fuera y, al llegar a la mitad de la altura total, se acoda para determinar un plano horizontal -9- sobre el que se apoyan los labios inferiores -7- de la tapa -2- para pisar el papel metálico y retenerlo durante su rasgado, para lo cual el citado plano horizontal -9- está guarnecido por un borde dentado -10- al mismo tiempo que su rigidez está asegurada por dos cartabones -11- que se proyectan en prolongación de los costados extremos.

80

El plano horizontal -9- lleva realizada en su zona central una ventana rectangular -12- que resulta al descubierto por estar situada en la zona del escalonamiento entrante -6- de la tapa -2-. Igualmente, en la zona central delantera del fondo de la caja -1- va realizado un agujero -13- que permite la entrada del dedo a fin de facilitar la maniobra de extracción del papel metálico cuando ello se hace necesario.

85

90

En partes extremas de las superficies interiores de los planos delantero y posterior de la caja -1-, van dispuestas dos parejas de nervios enfrentados -14- y -15- en cada una de las cuales, la distancia entre sus bordes encarados es menor que el diámetro de la pestaña radial -16- de un casquillo -17-, sensiblemente troncocónico, cuya superficie lateral exterior está provista de una serie de nervios salientes -18- cuya sección triangular va en aumento hacia la dicha pestaña radial -16-. Esta previsto que este casquillo -17- pueda acoplarse con cierto ajuste en el diámetro interior del rollo de papel metálico -19- y que sean los nervios -18- los que aseguren este acoplamiento.

95

100

La lamina de aluminio -20- que se desenrolla del rollo -19- sale de la parte inferior del mismo y se



desliza sobre el plano horizontal -9-; cuando se ha extraído del estuche dispensador la longitud deseada, se tira -- hacia abajo de ella y apoyandola contra el borde dentado -10- se consigue un facil y uniforme desgarramiento, en el que se copian las formas del dentado, quedando el extremo de la hoja -21- cubriendo el citado plano -9-, cubierto a su vez por la tapa -2- que deja sólomente al descubierto - la zona correspondiente a su escalonamiento entrante -6-.

Quando se desea utilizar un nuevo trozo de papel éste puede ser tomado con los dedos a traves de la ventana -12- para realizar una primera extracción parcial que permite la sujeción definitiva para realizar la salida definitiva, lo cual es permitido sin deterioro por el rollo -19- que por medio de las pestañas circulares -16- rueda facilmente apoyándose en las superficies interiores de las cajas -1- y tapa -2-; una vez al exterior la longitud de papel deseada, se aprieta la tapa contra la caja y ello supone que los labios inferiores -7- de la primera pisan a la hoja y la sujetan contra el plano horizontal -9- para absorber el incremento de tracción que supone el rasgado contra el borde dentado -10-.

Quando por cualquier causa el rollo se resiste a ceder el papel solicitado, basta introducir un dedo por el agujero inferior -13- para reducir el encaballamiento.

Así pues, en virtud de lo expuesto, el objeto -- del Modelo en su calidad de estuche cerrado con una tapa - mantiene protegido al rollo de papel de aluminio con excepción de un pequeño borde que más tarde, al realizar la envoltente sobre el objeto o alimento a proteger, no puede - quedar en contacto con el mismo; y en su calidad de dispensador permite en cualquier momento y sin ninguna maniobra previa, primero la extracción y luego la sujeción y el rasgado del trozo de papel extraído, quedando siempre en dispo



sición de permitir realizar otra operación análoga.

140 Son variables las circunstancias de tamaño, forma y material particularmente referidas a cada uno de los elementos que integran el conjunto, en el que podra ser -  
145 variado todo aquello que no suponga una alteración de la esencialidad del objeto expuesto en la pasada descripción la cual deberá ser considerada en su más amplio sentido y no como una limitación de posibilidades de realización.

= N O T A =

El Modelo de Utilidad que se solicita recaerá - sobre las particulares características de las siguientes

= R E I V I N D I C A C I O N E S =

150 1ª - Estuche dispensador de papel metálico, especialmente de aluminio y comercializado en rollos, constituidos por una caja y una tapa articulada sobre la misma que adopten una forma general paralelepípedica, caracterizado porque en la citada composición la tapa ocupa los --  
155 planos superior, mitad superior del delantero y parte superior delantera de los laterales, del cual plano superior sobresalen unos pitones que son prolongación de un nervio longitudinal interior y que se acoplan holgadamente en --  
160 unos agujeros que presentan los costados de la caja formando una articulación que permite los movimientos de apertura y cierre.

2ª - Estuche dispensador de papel metálico, según la reivindicación primera, caracterizado porque el --  
165 plano delantero de la tapa forma un bisel que desciende - inclinado hacia fuera, que en su zona central tiene un esalonamiento entrante y que, con excepción de esta zona, está rematado con un labio inferior de aristas redondeadas.

3ª - Estuche dispensador de papel metálico, según la reivindicación 1ª ó 2ª, caracterizado porque el --



170 plano delantero de la caja es ascendente con inclinación  
 hacia fuera y luego se acoda para determinar un plano ho  
 rizontal sobre el que se apoyan los labios inferiores --  
 del borde delantero de la tapa para pisar el papel metá-  
 lico y retenerlo durante su rasgado, para lo cual el ci-  
 175 tado plano horizontal está guarnecido con un borde denta  
 do al mismo tiempo que su rigidez está asegurada por dos  
 cartabones que se proyectan en prolongación de los costa  
 dos extremos.

180 4ª - Estuche dispensador de papel metálico, se  
 gún las anteriores reivindicaciones, caracterizado porque  
 en la zona central del plano horizontal, va realizada --  
 una ventana rectangular que resulta al descubierto por -  
 estar situada en la zona de escalonamiento entrante de -  
 la tapa, en cuya zona central, pero en la parte delante-  
 185 ra del fondo de la caja, va realizado un agujero cuyo --  
 diámetro permite la entrada de un dedo.

190 5ª - Estuche dispensador de papel metálico, se  
 gún las reivindicaciones anteriores, caracterizado porque  
 en partes extremas de las superficies interiores de los  
 planos delantero y posterior de la caja, van dispuestas -  
 dos parejas de nervios enfrentados en cada una de las --  
 cuales, la distancia entre sus bordes encarados es menor  
 que el diámetro de una pestaña radial perteneciente a un  
 casquillo sensiblemente troncocónico, cuya superficie la  
 195 teral exterior está provista de una serie de nervios sa-  
 lientes de sección triangular que va en aumento hacia la  
 dicha pestaña radial, a los fines que de dicho casquillo  
 pueda acoplarse con cierto ajuste en el diámetro interior  
 del rollo de papel metálico y de que sean estos nervios  
 200 los que aseguren el tal acoplamiento.

6ª - ESTUCHE DISPENSADOR DE PAPEL METALICO.

Todo ello según se describe y reivindica en la

9-8-73

-8-

791058



presente memoria descriptiva, que consta de ocho hojas -  
mecanografiadas por una sola de sus caras y debidamente  
numeradas y se ilustra con un plano adjunto.

Madrid, 28 de Abril de 1.973

**VICENTE OCHOA**  
P.P.

A large, stylized handwritten signature in black ink, appearing to be 'Vicente Ochoa', written over the typed name and 'P.P.'.

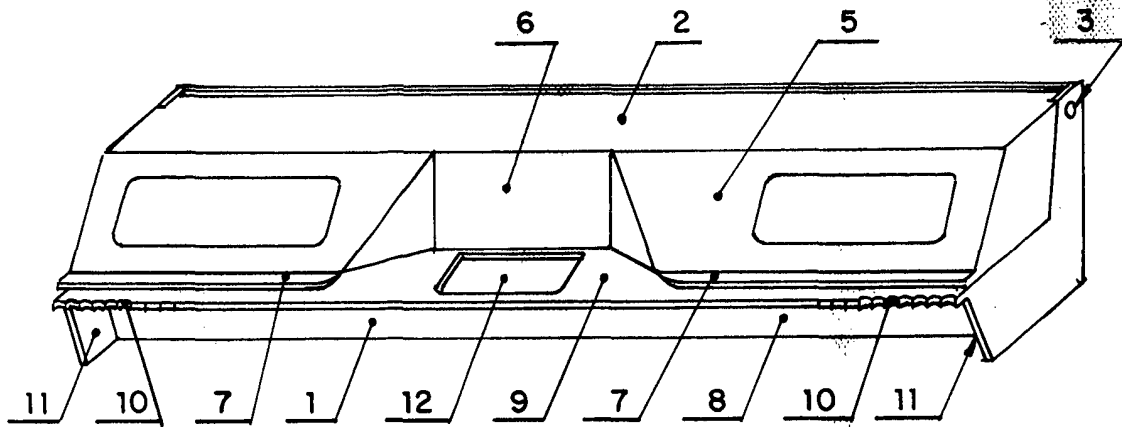


Fig. 1

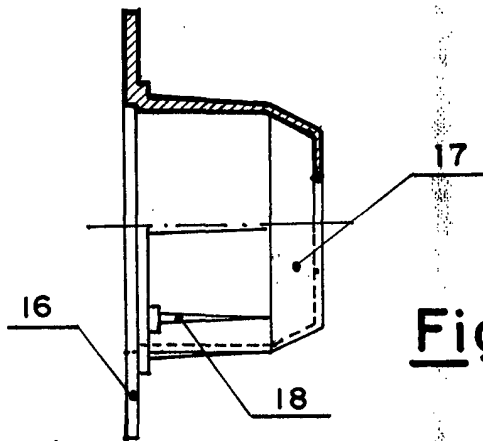


Fig. 2

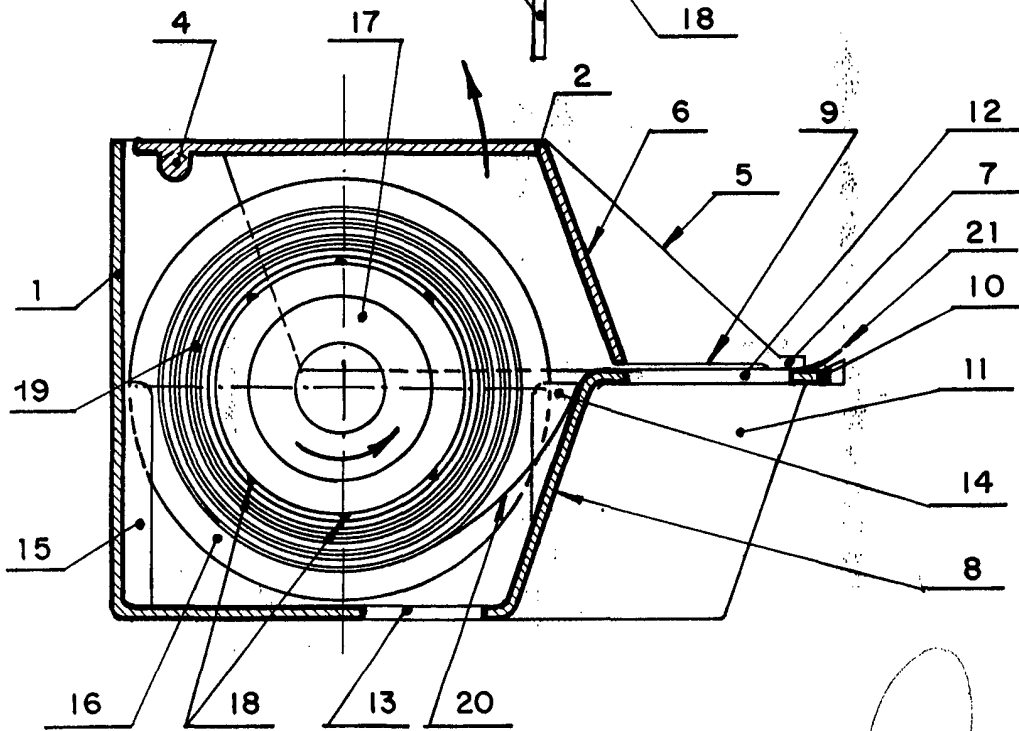


Fig. 3

ESCALA VARIABLE

Madrid, 28 ABR 1973  
VICENTE OCHOA  
P.A.