

191036

191036



-1-

5 MAY. 1973

F 41 C

MEMORIA DESCRIPTIVA

correspondiente a la solicitud de concesión de un.....

MODELO DE UTILIDAD

SOLICITANTE: D. PRUDENCIO ARANCETA ZABALA.....

RESIDENCIA: Urki Bajo, 23-52-C; EIBAR (Guipúzcoa)

ENUNCIADO: "DISPOSICION DE BASCULA PARA
ESCOPETAS".

Prioridad: Patente n.º del

AMP/.



5 MAR

1 La presente Memoria descriptiva tiene como finalidad
la declaración del objeto sobre el cual se solicita el Privi-
legio de explotación industrial y comercial exclusiva en el -
territorio nacional, de un Modelo de Utilidad, de acuerdo con
5 las normas que sobre el particular contiene el vigente Estatu-
to sobre Propiedad Industrial. Este Modelo de Utilidad bajo
título "DISPOSICION DE BASCULA PARA ESCOPETAS" viene a perfec-
cionar las técnicas conocidas, plasmándolo en soluciones que
aventajan las convencionales, tal y como enumeraremos a lo --
10 largo de esta Memoria.

15 El alcance fundamental del objeto a patentar consiste
en presentar una disposición de báscula que permite el acopla-
miento a los cañones de una escopeta, bien tenga dos o inclu-
so tres, consiguiéndose una serie de ventajas que perfeccio--
nan lo hasta ahora conocido, las cuales trataremos de plasmar
a lo largo de esta Memoria, adjuntándose una hoja de planos -
con el fin de utilizarla como guía y orientación de cuantas -
explicaciones demos en adelante.

20 En la fig. 1ª se representa seccionada la báscula (1)
de una escopeta, siendo las figs. 2ª y 3ª las vistas en plan-
ta y perfil respectivamente de dicha báscula (1).

25 La fig. 4ª nos muestra la disposición que presentan -
los cañones junto con los medios adecuados para efectuar su -
encaje en la báscula.

Por último, las figs. 5ª y 6ª son las visiones en al-
zado y por debajo, correspondientes a la referida fig. 4ª.

A continuación ampliaremos cuantos datos estimamos ne-
cesarios para comprender en toda su magnitud el alcance y con-
tenido de este registro.

30 Conforme a las figs. 1ª, 2ª y 3ª vemos que la báscula

-3-
191036



1 (1) comprende dos partes netamente diferenciadas, una ante-
rior hueca, y otra posterior (8). En dicha parte anterior de
la báscula (1) se localizan dos zonas extremas (2) constituti
vas de lo que se denomina bisagra de la báscula, zonas parale
5 las y dotadas de un resalte interior circular (3) a utilizar
como elemento de ajuste de los cañones. Asimismo y conforme
a la fig. 3a, la vista en perfil de (1) es de configuración -
trapezoidal, con su base superior de extremos redondeados al -
igual que la inferior, pero siendo esta última menor que la -
10 anterior.

Interiormente, la zona anterior de la báscula (1) pre
senta a partir de su base un hueco rectangular (4) que confi
gura en su unión con la zona posterior (8) dos entrantes o re
bajes (5) comunicativos con unos orificios rectangulares (14),
15 situados estos últimos en (8) conforme la fig. 3a. La base -
inferior de la báscula (1) y perteneciente al hueco rectangu
lar (4), es portadora de un canal longitudinal (6) acabado en
chafilán (7), observándose asimismo como dicho canal (6) conec
ta en el extremo opuesto a (7) con un entrante (6') destinado
20 al encaje de la báscula con el oportuno dispositivo de dispa
ro.

La zona posterior que hemos denominado (8), irá dota
da del consiguiente hueco (9) para alojar los mecanismos de -
la palanquilla, así como la rabera (10). Entre (11) y el hue
co rectangular inferior (4), se localiza una ranura comunica
25 tiva (12), mientras que (13) son los orificios de salida de -
los percutores.

Es de destacar por tanto una vez más la configuración
que adopta tanto interior como exteriormente la báscula (1),
30 configuración que permite abrazar a los cañones en su mayor -

191036

15



1 parte, es decir, de una forma muy amplia, de lo cual se deduce el poder imprimir una mayor potencia de disparo sin que en ningún momento se produzcan desajustes ni otros inconvenientes como pueden ser vibraciones, etc. Dicha configuración es la citada trapecial, de base superior con extremos curvos, e inferior igual pero de menor dimensión que la superior, presentando interiormente un hueco rectangular (4), todo ello perfectamente destacable en las figs. 1a, 2a y 3a que representan detalladamente la forma referida.

5
10 En cuanto a la forma que adoptan anteriormente los cañones, es representada en las figs. 4a, 5a y 6a, destacando la zona de ajuste (15) a la báscula (1), zona portadora de los cañones con sus dos orificios (16) superiores, así como un orificio inferior (17) perteneciente a un tercer cañón.

15
20 La configuración que indica la fig. 4a nos da una idea del perfecto ajuste a la báscula, a tal efecto, la zona anterior de enganche (15) presenta dos solapas inferiores paralelas (18), y otras dos (19), con una separación entre ellas (20), quedando enmarcadas entre las cuatro, dos a dos, el cañón (21) portador del orificio (17). Dichas solapas serán las que faciliten el encaje y desencaje a la báscula (1), máxime si observamos como junto a (18) existe un rebaje circular (22) para giro sobre (3), así como dos entrantes (23) que coincidirán en posición con (14).

25
30 De todo lo expuesto se deduce que la báscula (1) sirve igual para escopetas de tres cañones como para las convencionales de dos en paralelo, puesto que no se requiere más que eliminar el orificio (13) inferior de salida de percutor, y asimismo el tubo o cañón (21) enmarcado por las solapas (18) y (19), efectuándose el ajuste con los mismos elementos que -

191036 15 MAR 1955



1 en el caso de tres cañones.

Resumiendo, podemos decir que la disposición de báscu
la para escopetas se compone de una báscula propiamente dicha
(1) de configuración en perfil trapecial, según fig. 3a, con
5 su base superior de extremos curvos al igual que la inferior,
siendo esta última menor que la inmediata superior. Que inte
riormente la zona inferior de (1) y anterior a (8) es de con
figuración rectangular (4), localizándose sendos rebajes (5)
comunicativos con (14), mientras que la base inferior de (1)
10 es portadora de un canal rectangular (6) terminado por un ex
tremo en chaflán (7) y por el otro con el entrante inferior
(6') destinado al ajuste a (1) del respectivo dispositivo de
disparo.

15 Que la zona posterior (8) de la báscula está dotada -
de la rabera (10) y del correspondiente hueco (9) para aloja
miento de los mecanismos de palanquilla, amén de un entrante
inferior (11) comunicativo a (4) merced a la ranura (12), lo
calizándose en (8) tres orificios (13) de salida de percutor,
mientras que en uno de los extremos de la báscula se presen
20 tan sendas zonas paralelas y curvas (2) constitutivas de la
bisagra, y dotadas de salientes interiores (3) que ajustarán
en (22).

25 Que la zona anterior de los cañones (15) destinada al
encaje en (1) presenta inferiormente dos solapas (18) y dos
(19) distanciadas longitudinalmente según (20) y enmarcando
el tubo o cañón (21) dotado de orificio (17), solapas que se
gún (18) posiciona un entrante (22) a cada lado para ajuste
en (3), así como dos entrantes (23) localizados en (19) y que
coincidirán con (14).

30 Que asimismo, la disposición de la báscula permite el

191036

5 MAY. 1973



1 empleo de escopetas de tres cañones o dos en paralelo, para -
lo cual se eliminará el tubo o cañón (21), no sufriendo los -
demás elementos variación alguna.

5 Creemos que persona entendida en la materia comprende
rá perfectamente en toda su magnitud el alcance y contenido -
de este registro, así como las ventajas derivadas de su utili-
zación, las cuales, y en orden a cumplimentar lo preceptuado
en el Artículo 171 del vigente Estatuto de la Propiedad Indus-
trial, son las siguientes:

10 El permitir la configuración de la báscula abarcar a
los cañones superiores en una amplia zona, consiguiéndose una
mayor rigidez.

15 El permitir una mayor resistencia a la presión del -
disparo garantizando la seguridad de ajuste entre báscula y -
cañones, que evitará el que se produzcan vibraciones y demás
inconvenientes que llegan a motivar la imprecisión del arma.

20 El no incrementar el peso de una escopeta de dos caño-
nes más que en la incorporación de uno más, puesto que la con-
figuración de la báscula no obstante de su solidez, es hueca
en su mayor parte.

El utilizar la misma báscula para escopetas de dos ca-
ñones, con la única variación de haber eliminado el tercer ca-
ñón.

Forma más anatómica y adaptable a la mano del usuario.

25 Permite dotar al tercer cañón inferior de un calibre -
extraordinario, mayor que el de los superiores, al estar total-
mente recogido por todos sus lados.

30 Conviene resaltar, una vez descritas la naturaleza y
ventajas de este invento, el carácter no limitativo del mismo,
por cuanto los cambios en la forma, materia o dimensiones de

-7
191036 15 MAY



1 sus partes constitutivas, no alterarán en modo alguno su esen-
cialidad, en tanto no supongan una sustancial variación en el
conjunto.

5 Asimismo, el solicitante adhiriéndose a los Convenios
Internacionales sobre Propiedad Industrial, hace constar su -
derecho a la extensión de esta solicitud a los países extran-
jeros, reivindicando la prioridad de la misma.

NOTA

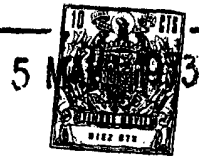
10 Los puntos de invención, nuevos en España, que se pre-
sentan para que sean objeto de Modelo de Utilidad, deberán re-
caer sobre "DISPOSICION DE BASCULA PARA ESCOPETAS" de acuerdo
con las siguientes:

REIVINDICACIONES

15 1a.- "DISPOSICION DE BASCULA PARA ESCOPETAS" esencial-
mente caracterizada porque la báscula propiamente dicha pre-
senta una configuración frontal trapecial, con los extremos -
de la base mayor superior curvos y conectados de igual forma
con los a su vez también curvos de la base inferior, a través
20 de los laterales, cóncavos hacia el exterior de la báscula, -
de modo que interiormente se configuran dos alojamientos o -
vaciados, uno superior abrazado por los laterales de la báscu-
la para la inclusión de dos cañones y otro inferior que queda
situado entre aquéllos, rodeado a su vez por las porciones -
más bajas de los laterales y fondo de la referida báscula, -
25 que está preparado para la inclusión de un tercer cañón.

30 2a.- "DISPOSICION DE BASCULA PARA ESCOPETAS" caracte-
rizado porque de la parte anterior-inferior de los cañones su-
periores, parten verticalmente y paralelas sendas solapas, en-
tre las que queda el tercer cañón en el caso de que la escope-
ta lo comporte, solapas que por un lado frontal presentan en-

191036



1

trantes para alojamiento de los salientes del mecanismo del -
enganche o retén, mientras que por su otro extremo están meca
nizadas adecuadamente para conectar con el eje de la bisagra
en la báscula, estando las referidas solapas dotadas de un --
5 hueco central para aligerar peso.

3ª.- "DISPOSICION DE BASCULA PARA ESCOPETAS".

Todo tal y como queda descrito en la presente Memoria
que consta de ocho hojas mecanografiadas por una sola cara, -
acompañada de los dibujos correspondientes.

10

Madrid,

5 MAY. 1973

15

20

25

30

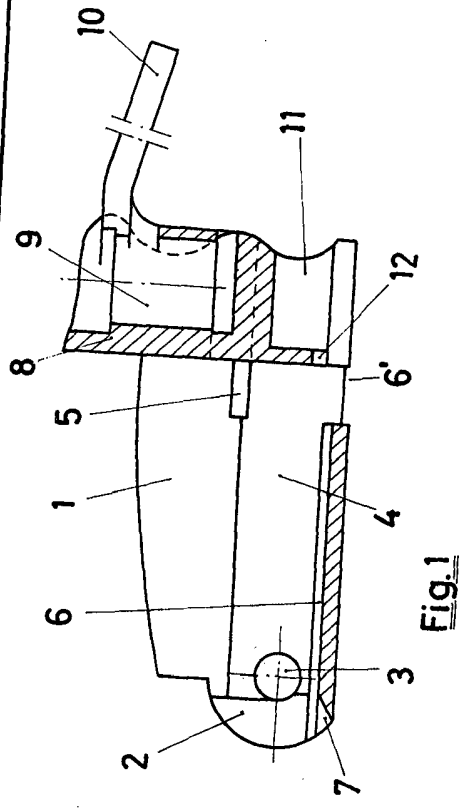


Fig. 1

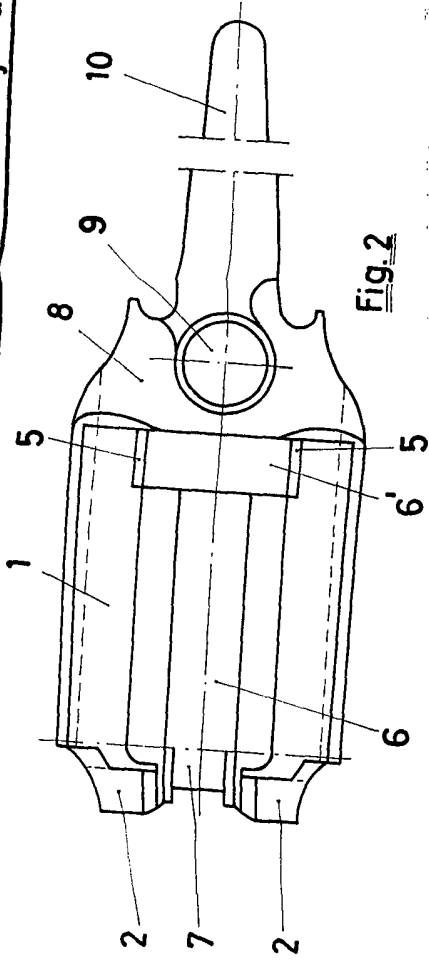


Fig. 2

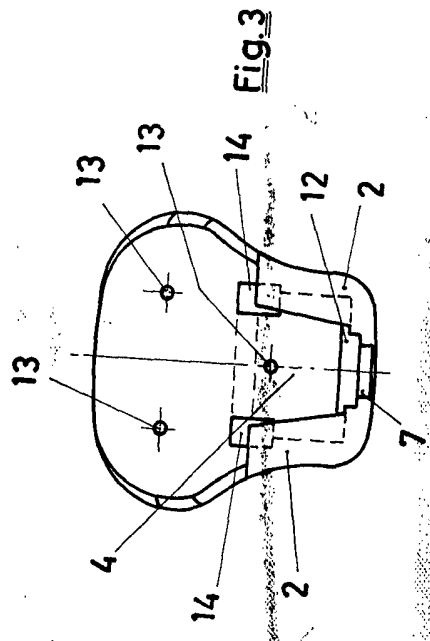


Fig. 3

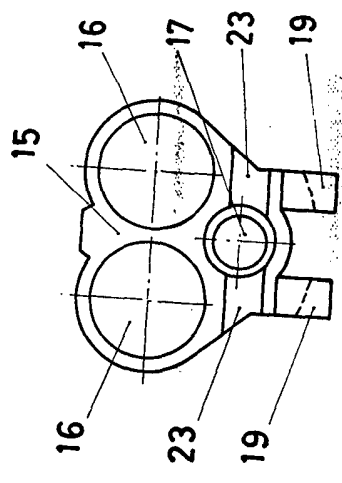


Fig. 4

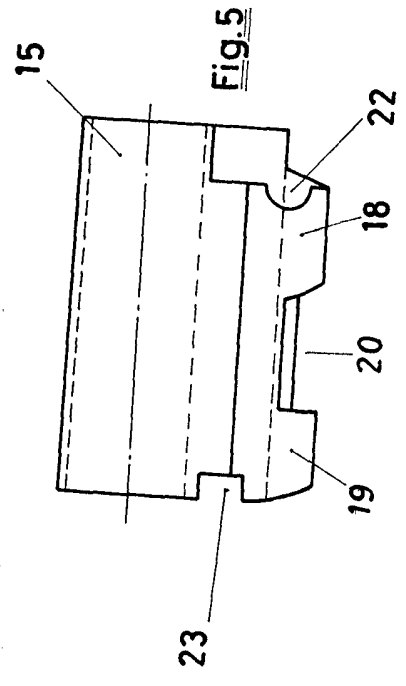


Fig. 5

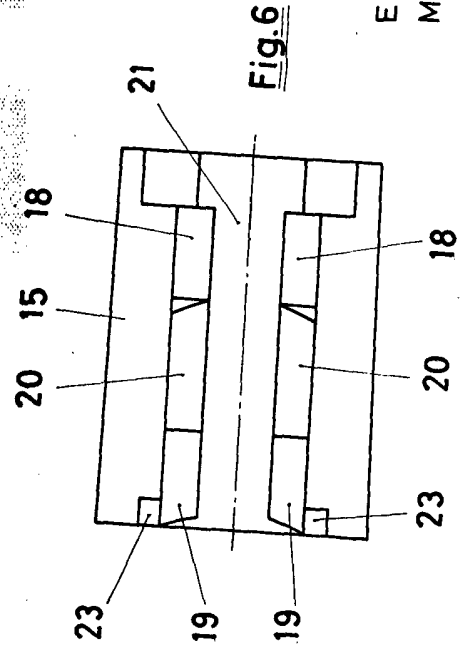


Fig. 6

