

190995



190995

PATENTE DE INVENCION

por veinte años

a favor de

Don Ramón VALERO ESTEVE

de nacionalidad española

residente en Fraga-Huesca-

P O R

"MAQUINA PARA AFILAR SIERRAS-CINTAS"

MEMORIA DESCRIPTIVA

Consiste la referida patente de invención en una máquina para afilar sierras-cintas.

Hasta la fecha no se conoce en el mercado máquina para afilar sierras-cintas como la que es objeto de ésta patente de invención por veinte años.

Se obtiene con ésta máquina de afilar un afilado perfecto, , doblar su producción y rendimiento, tiene un funcionamiento suave rápido y seguro, así como el número reducido de piezas, haciéndola muy asequible a los modestos industriales.

10. Esta máquina funciona sin ninguna correa, el motor es de pequeño voltaje, cojinetes de bolas, está acollada en un pie de hierro muy sólido, la muela está acollada al eje del motor que hace soporte, como el motor y la muela son fijos, siendo

de gran solidez muy necesaria para el perfecto afilado de las  
15 sierras-cintas.



Para la mejor comprensión del objeto de la presente patente de invención se acompaña un plano por las particularidades de la misma máquina-tres hojas dobles-, en las que se aprecian las características de dicha máquina.

20       Apreciamos en la Figa A el motor.

En B Figa segunda -lámina- el pié de hierro o sujeción de la máquina.

En C la muela o esmeril que está acollada al eje del motor A.

25       En D apreciamos la pieza de protección de la muela sujeta al pié de la máquina B.

En E vemos el trinquete o compás que acompaña la sierra G anteriormente indicada.

30       En G apreciamos un vis-sin-fin acoplado al eje del motor.

En H apreciamos la tapa de la caja movida por una excéntrica, cambiabile por la forma del diente que se desee.

35       En I vemos son unas guías por donde circulan unas bolitas que tiene la tapa H, en los movimientos de ésta de adelanto y retroceso.

En J se indica un pequeño cojinete a bolas cónico que se apoya continuamente a la excéntrica que hace el funcionamiento de la tapa.

En K a la excéntrica anteriormente indicada.

40       En L un muelle que ayuda al movimiento de retroceso de la tapa.

En ll la manivela para control del trinquete o compás E.

En M vemos los controles de K y del trinquete E.

45       En la lámina primera se aprecia una vista de pájaro de dicha máquina.

En la lámina segunda una vista de corte

En la lámina tercera dos vistas de perfil y de la caja.

Esta máquina funciona sin ninguna correa, estando el motor y la muela fijos, es de gran solidez precisa para el mejor trabajo de la máquina condición muy necesario para que el afilado resulte más perfecto.

Ha sido difícil suprimir la correa y buscar la contrapartida que, al fin se consiguió debido a la diferencia de velocidad que existe entre el esmeril y el trinquete o compás que acompaña a la sierra para el afilado, esto se consigue a la pieza vis-sin-fin acoplada al eje del motor acoplado a un piñón de un número determinado de dientes puesto al eje motriz de la máquina cuyo piñón se engrasa continuamente en una caja.

La forma del diente se consigue por el movimiento de la tapa de la caja movida por una excéntrica, cambiabile para la forma de diente que se desee, por más que la experiencia ha demostrado que no es de resultado muy positivo el hacer varias formas de dientes, siendo lo más práctico el hacer una sola forma de diente.

La tapa movida funciona de una forma muy suave, porque los puntos de apoyo son unas bolitas encajadas en unas guías las cuales tienen un roce muy insignificante y un pequeño cojinete a bolas cónico que se apoya continuamente a la excéntrica que hace el funcionamiento de la tapa; un muelle hace de ayuda al movimiento de retroceso de la tapa.

La máquina tiene como se apreciará tiene un automático de parada, cada vuelta que da la sierra, muy necesario porque así aunque el afilador esté distraído u ocupado en otros trabajos el afilado no sufre ningún defecto, volviéndolo a graduar cada vuelta que da la sierra, por más que con dos vueltas es suficiente en una sierra que no ha cogido clavos o piedras para que quede bien afilada, pudiéndose afilar sierras cintas del ancho que se desee.



80 Una parte muy interesante de ésta máquina es el trinquete o compás que acerca el diente al otro lado de la muela, por la cual aunque haya dientes desiguales en paso no es ningún inconveniente para el buen afilado, muy al contrario lo que ocurre con algunas máquinas que, el compás deja a la sierra  
 85 cinta un diente antes del esmeril y en éste caso, si el paso es corto, corta el diente la muela y si el largo no toca el diente a la muela.



1949

Descrito suficientemente el objeto de la presente patente de invención por veinte años, solo cabe hacerse constar que,  
 90 podrá ser objeto de mejoras, siempre y cuando no se altere la esencialidad de la misma, no invalidándola el cambio de forma ni materiales a emplear para su construcción.

REIVINDICACIONES

Reivindica el recurrente la propiedad y el derecho exclusivo  
 95 de fabricación en España y sus Dominios del objeto de la presente Patente de invención, caracterizada en las siguientes reivindicaciones:

1a Máquina para afilar sierras-cintas, caracterizada esencialmente porque la muela está acollada al eje del motor,  
 100 y ambas piezas son fijas.

2a Máquina según reivindicación anterior, caracterizada esencialmente por un trinquete o compás que acompaña a la sierra cinta para el afilado articulado por una manivela de graduar y unas sujeciones intermedios y muelle de control.

105 3a Máquina según reivindicaciones anteriores, caracterizada esencialmente por un vis-sin-fin sujeto al eje del motor y con un mando de acción.

4a Máquina según reivindicaciones anteriores, caracterizada esencialmente porque una tapa de una caja que contiene a  
 110 las piezas de la reivindicación 2a y 3a es movable por medio de una excéntrica, cambiable para la forma del diente que se desee afilar, teniendo ésta para su movimiento unas bo-

litas encajadas en unas guías y su apoyo se efectúa también en un pequeño cojinete a bolas cónico y que por una excéntrica se hace funcionar a la mentada tapa, y el movimiento de retroceso de la misma se efectúa por medio de un muelle.



115 3a. Máquina según reivindicaciones anteriores, caracterizada esencialmente porque la misma lleva un aparato automático de lo llamados de parada, para evitar que se pase la cinta la cual se está afilando, y volviendo a graduarse en cada parada que se efectúe.

120 6a. Máquina según reivindicaciones anteriores, caracterizada esencialmente por un mando que actúa sobre la pieza vis-sin fin de la reivindicación 3a teniendo una articulación controlada por un muelle en sus movimientos.

125 7a. Máquina según reivindicaciones anteriores caracterizada esencialmente porque la pieza vis-sin-fin está acoplada al eje del motor acoplado a un piñón con dientes puesto al eje matriz de la máquina y cuyo piñón se engrasa continuamente en una caja.

130 8a Por "MÁQUINA PARA AFILAR SIERRAS-CINTAS"

Sean cuales fueren las circunstancias que concurran en la esencialidad de la presente patente de invención por veinte años,

135 Consta ésta memoria descriptiva de cinco hojas mecanografiadas por una sola cara, numeradas, foliadas y acompañadas de un plano explicativo en tres hojas dobles.

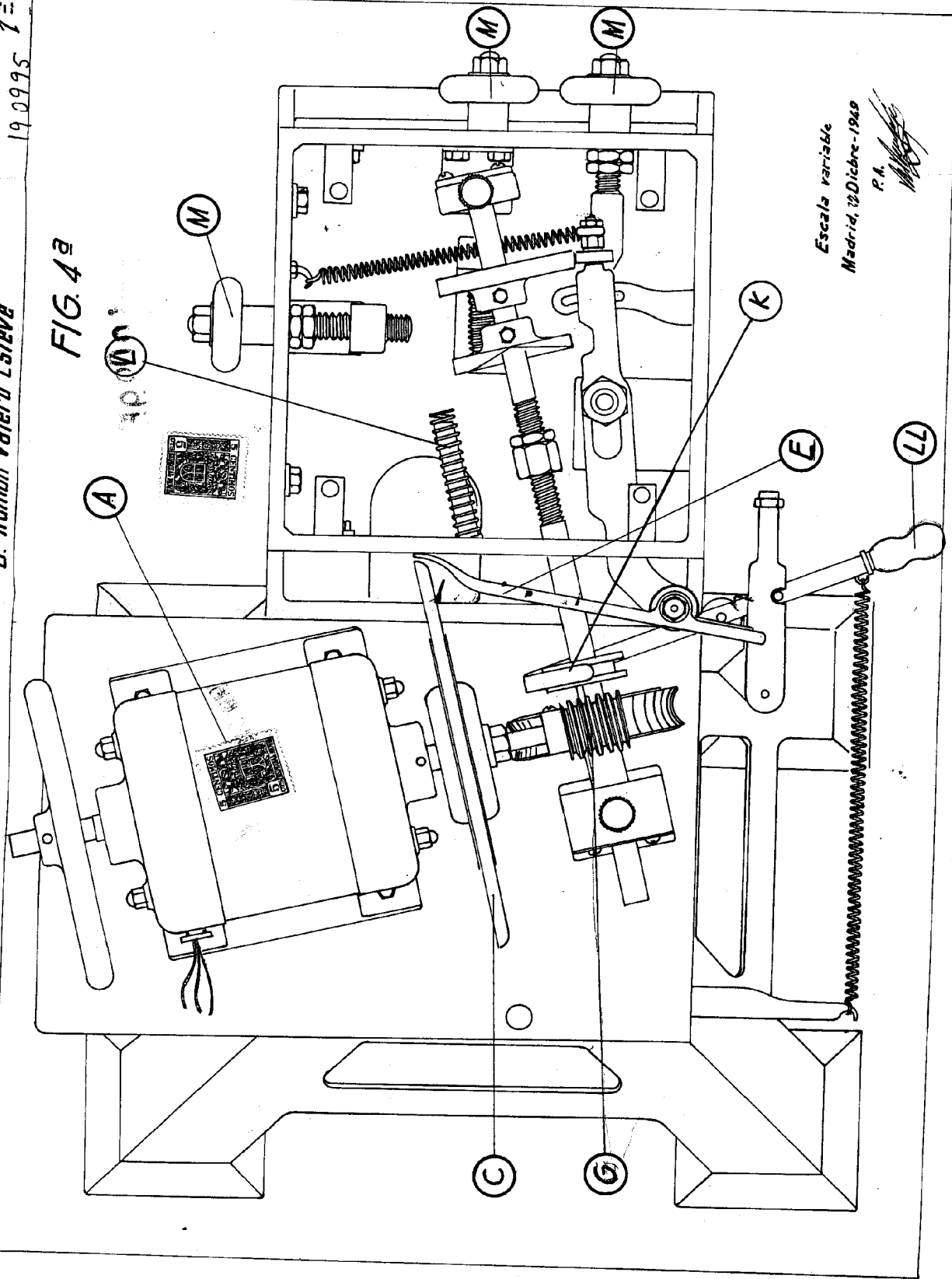
Madrid 27 Diciembre de 1949

P.A.

D. Ramón Valero Esteve

190995 1<sup>o</sup>

FIG. 4<sup>a</sup>

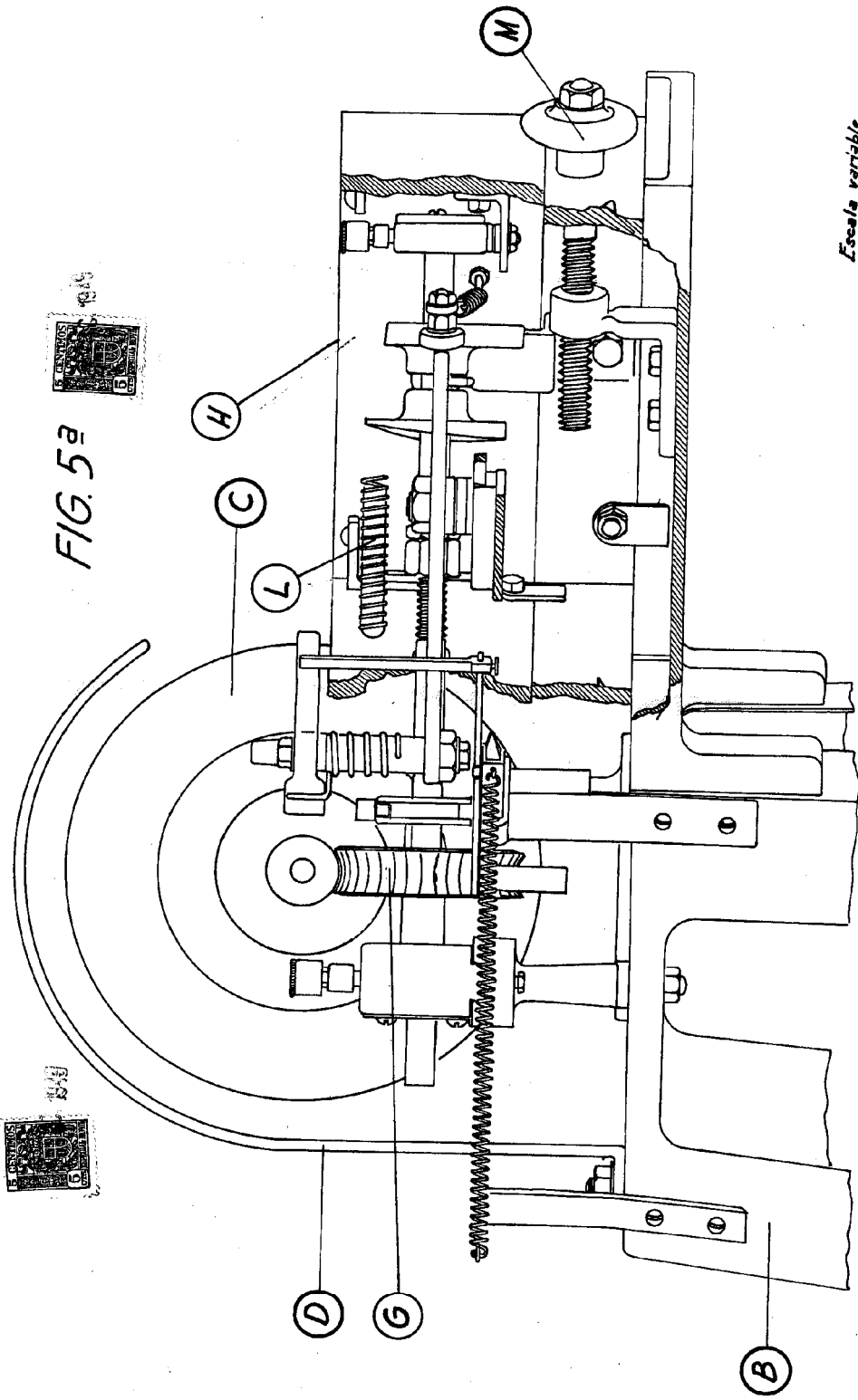


Escales variable  
Madrid, 19 Diciembre-1949  
P. A.

D. Ramón Valero Esteve

190995 2<sup>a</sup>

FIG. 5<sup>a</sup>



Escaleta variable  
Madrid, 21 Dicbre 1949

P. A. *[Signature]*

1/2

FIG. 1ª

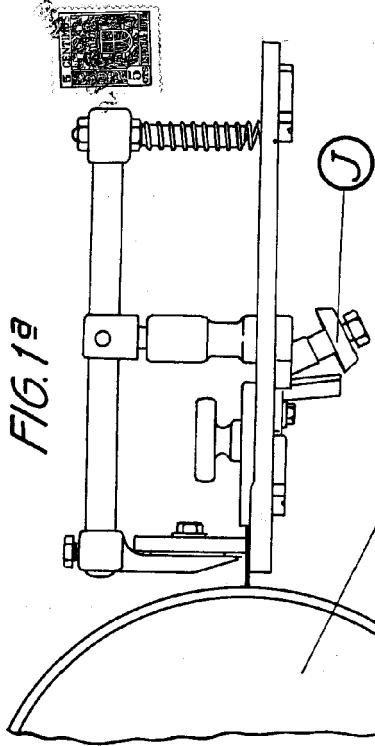


FIG. 2ª

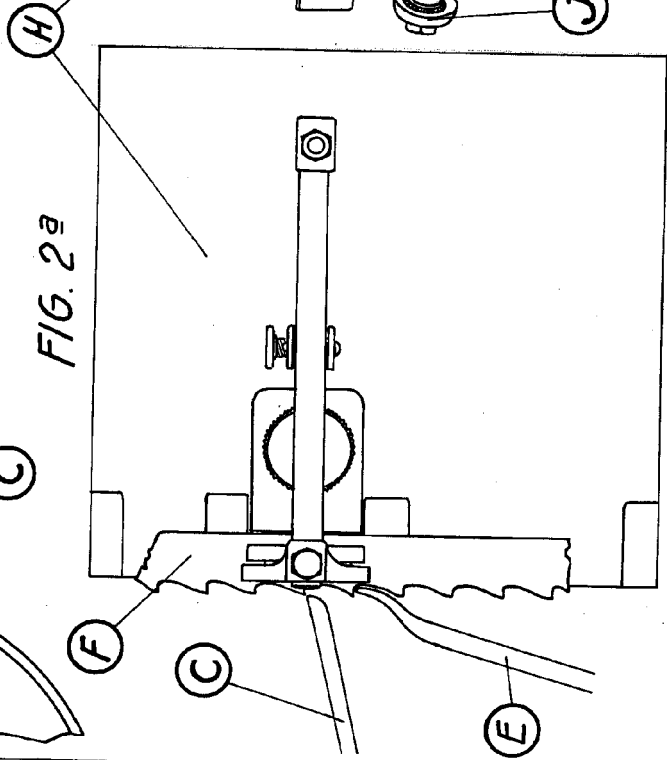
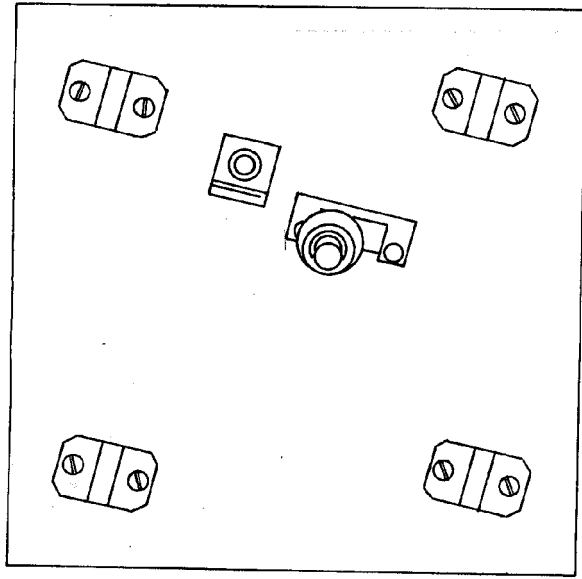


FIG. 3ª



Escales variable

Madrid, 20 Dicbre - 1949.

R. A. Valero Esteve