

790939



F 16 C

MEMORIA DESCRIPTIVA

DE

MODELO DE UTILIDAD

EN

ESPAÑA

A favor de D. BENITO LOSADA RODRIGUEZ

D. DOMINGO GONZALEZ ARRIZABALAGA

Residentes en: BILBAO, Avda. del Ejercito, 153

Por: "MEJORAS INTRODUCIDAS EN LOS EJES DE GIRO VERTICALES, DE
ELEMENTOS GIRATORIOS."



La presente Memoria Descriptiva tiene como fin la declaración del objeto sobre el que ha de recaer el privilegio de explotación industrial y comercial, exclusivo en el territorio nacional, de un Modelo de Utilidad, de acuerdo con la vigente
5 legislación que como el enunciado indica se trata de "MEJORAS INTRODUCIDAS EN LOS EJES DE GIRO VERTICALES, DE ELEMENTOS GIRATORIOS."

Es cada día más frecuente que los muebles, domésticos y de oficina, y otros muchos enseres, estén dotados de elementos
10 de rodadura, tales como ruedas, bisabras, etc, unidos por lo general, a través de ejes de giro verticales, lo que aumenta la comodidad de uso de tales elementos.

Nuestro invento está relacionado, precisamente, con los
15 citados ejes verticales y consiste en un nuevo diseño y disposición de elementos que, entre otras, presenta la ventaja de eliminar todo tipo de cojinetes y rodamientos empleados en las actuales disposiciones.

Dicho invento está constituido, fundamentalmente, por las
20 tres piezas siguientes:

a) Un cuerpo principal, realizado en material antifricción, que posee una cavidad cilíndrica abierta por su parte superior pero ciega en su fondo.

b) Un cuerpo superior, también cilíndrico interiormente e
25 igualmente realizado en material antifricción.

c) Finalmente una pieza, esencialmente cilíndrica, que sirve de eje de rodadura a la par que de nexo entre los dos cuerpos anteriores.

La cavidad existente en el cuerpo principal posee en su
30 interior dos resaltes periféricos, de diferente altura y dis-



puestos a diferente nivel. El mayor de ellos está situado en las proximidades del fondo de la cavidad y tiene como objeto alojarse en una ranura o rebaje periférico practicado en el eje, impidiendo que éste, una vez que haya entrado en la cavidad gracias a los bordes achaflanados de su extremo, pueda salir; también sirve como zona de rodadura del elemento rodante alrededor del eje. El otro resalte, de menor tamaño, está situado en las proximidades de la boca de la cavidad para evitar el cabeceo del eje dentro de dicha cavidad, a la par que sirve, también, de zona de rodadura. La boca de la cavidad está rematada por un pequeño resalte en forma de corona circular, mientras que en el fondo, existe un pequeño abombamiento para que, en él, descansa el eje.

El cuerpo superior está formado fundamentalmente, por una base en forma de disco o arandela, de cuya superficie inferior y solidaria a ella, emerge un pequeño resalte, en forma de corona circular, que se asienta o apoya en el resalte de idénticas características existente en el cuerpo principal. La otra base o boca de este cuerpo presenta hacia su interior dos resaltes, diametralmente opuestos, en forma de planos inclinados o cuñas, que tienen por objeto permitir la entrada del extremo superior del eje, mediante los bordes achaflanados, impidiendo el retroceso.

El eje presenta forma esencialmente cilíndrica, con sus extremos achaflanados; en las proximidades del extremo inferior, presenta un rebaje o ranura periférica mientras que, en las proximidades del otro extremo tiene una zona ahusada.

Para comprender mejor la naturaleza del presente invento, remitimos la descripción al plano adjunto que nos muestra una forma preferente de realización industrial, de acuerdo con la

190939



cual detallaremos todas sus particularidades esenciales.

La figura 1 es una vista en alzado y de conjunto, seccionada longitudinalmente, apreciándose en ella la forma y disposición de los dispositivos que integran el elemento de rodadura.

5 La figura 2 es una vista en planta por la sección indicada en la figura 1.

En ellas se aprecian las siguientes particularidades:

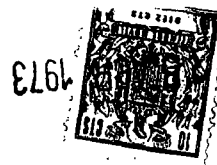
- N° 1.- Cuerpo principal
- N° 2.- Cavidad
- 10 N° 3.- Eje
- N° 4.- Resalte
- N° 5.- Ranura
- N° 6.- Resalte
- N° 7.- Asiento
- 15 N° 8.- Base
- N° 9.- Corona
- N° 10.- Cuerpo superior
- N° 11.- Elemento rodante
- N° 12.- Tetones
- 20 N° 13.- Nervios
- N° 14.- Chafilán
- N° 15.- Rebaje ahusado

Las mejoras introducidas en los ejes de giros verticales, objeto de la presente Memoria, consisten en que, dadas las características de éstos, así como las de los demás elementos, el montaje del conjunto es muy rápido a la par que eficaz.

Basta introducir el extremo inferior del eje (3) en la cavidad (2) del cuerpo principal (1), venciendo para ello, mediante el chafilán (14), la resistencia que opone al resalte (4) que, una vez introducido en la ranura (5), impide que el eje pueda vol-

30

- 5 - 190939



ver a salirse; además este resalte, junto con el resalte (6),
constituyen sendas superficies de rodadura del elemento rodante
alrededor del eje. De la misma forma se introduce la parte
superior del eje en el cuerpo superior (10), previamente fijado
5 al mueble, o cuerpo al que se aplica el elemento rodante, hasta
la corona (8) venciendo mediante el chaflán (14) la resistencia
de los tetones (12) que impiden que el eje pueda salirse; de
esta forma, el repetido eje sirve de unión entre ambos cuerpos,
los cuales enfrentan entre sí las coronas o resaltes respectivos
10 (7) y (9) que constituyen la zona de rodadura de ambos cuerpos
entre sí de forma que, al estar ambos cuerpos realizados en
material antifricción, vienen a sustituir los rodamientos convencionales.

Descrita suficientemente la naturaleza del presente invento,
15 así como la realización industrial, sólo cabe añadir que en su
conjunto y partes constitutivas es posible introducir cambios
de forma, materia y disposición, en tanto que tales alteraciones
no supongan variación sustancial del mismo.

Los solicitantes, al amparo de los convenios internacionales
20 sobre Propiedad Industrial, se reservan el derecho de extender,
si fuera posible, esta solicitud a otros países, reivindicando
la misma prioridad de la presente solicitud.

El Modelo de Utilidad que se solicita como nuevo en España,
de acuerdo con la vigente legislación, deberá recaer sobre "ME-
25 JORAS INTRODUCIDAS EN LOS EJES DE GIRO VERTICALES, DE ELEMENTOS
GIRATORIOS." en todo de acuerdo con las siguientes

REIVINDICACIONES

30 1° "MEJORAS INTRODUCIDAS EN LOS EJES DE GIRO VERTICALES DE
ELEMENTOS GIRATORIOS" caracterizadas porque dichos ejes tienen

790939



forma esencialmente cilíndrica, presentando sus extremos achaflanados y, en la proximidad de uno de ellos, un rebaje periférico, mientras que, en la proximidad del otro, existe un rebaje de forma ahusada.

5 2° "MEJORAS INTRODUCIDAS EN LOS EJES DE GIRO VERTICALES DE ELEMENTOS GIRATORIOS," según la reivindicación anterior, caracterizadas además, porque dichos ejes se introducen en dos cavidades cilíndricas, solidarias a las partes que integran el elemento giratorio y realizadas en material antifricción. Una de ellas,
10 la inferior, cerrada en su fondo, está prevista de dos resaltes periféricos y de un pequeño abombamiento en el fondo; de los resaltes periféricos, el mayor está situado en las proximidades del fondo y queda alojado en la ranura periférica del eje, una vez que éste ha entrado en la cavidad venciendo la resistencia del
15 citado resalte gracias a la forma achaflanada de su extremo; tanto este resalte como el otro, más pequeño y situado en las proximidades de la boca, mantienen una pequeña holgura con el eje, a la par que impide los movimientos ondulatorios de éste. De igual forma, el otro extremo del eje atraviesa la otra cavidad,
20 abierta, venciendo la existencia de dos tetones, diametralmente dispuestos, y cuya forma es similar a la de un plano inclinado o cuña, posicionados de modo que su parte más alta quede enrasada con la boca del citado cuerpo, de manera que, una vez sobrepasados, los tetones se alojan en el rebaje ahusado del eje,
25 impidiendo el retroceso de éste.

3° "MEJORAS INTRODUCIDAS EN LOS EJES DE GIRO VERTICALES DE ELEMENTOS GIRATORIOS," en todo de acuerdo con las reivindicaciones anteriores, caracterizadas, además, porque la boca inferior de la cavidad superior se prolonga en un resalte, en forma de
30 corona circular, que queda enfrentado y se asienta en otro re-

798939



salte, de idénticas características, que presenta la boca de la cavidad inferior de forma que, al estar realizados en material antifricción, constituyen entre ambos el cojinete o rodamiento.

5 4º "MEJORAS INTRODUCIDAS EN LOS EJES DE GIRO VERTICALES DE ELEMENTOS GIRATORIOS,"

Según queda suficientemente descrito en la presente Memoria consta de siete hojas mecanografiadas por una sola cara, acompañada de los correspondientes dibujos.

10.

Madrid

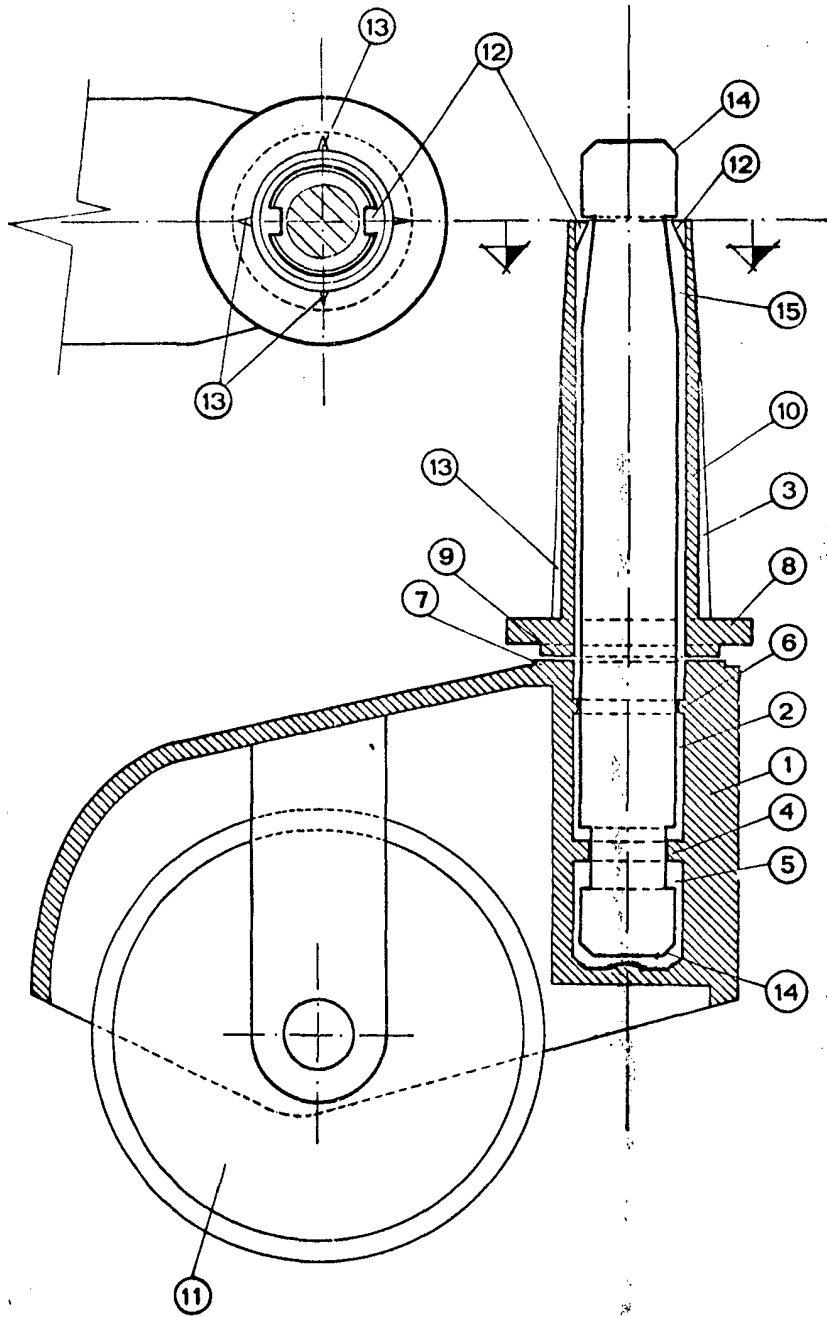
El Agente Oficial

15.



FIG. 2

FIG. 1



Escala variable

MADRID

El Agente Oficial

Sanchez