

190920



BCC

MEMORIA DESCRITIVA

Correspondiente a la solicitud de un MODELO DE UTILIDAD por veinte años para todo el territorio español, a favor de Don Ricardo Sales Vila, de nacionalidad española residente en VALENCIA-9 c/ San José de Pinatelli, num. 57-7, por "TRANSPORTADOR DE EXTRACCION DE PIEZAS Prensadas DEL TIPO PREFABRICADOS DE HORMIGON".

o-o-o-o-o

- La presente memoria descriptiva que se une a esta documentación pertinente de registro de un MODELO DE UTILIDAD, por un transportador de extracción de piezas prensadas del tipo prefabricados de hormigón, cuyas características totalmente nuevas le confieren la calidad de aportar a los fines que se persiguen ventajas, mas que suficientes, para aspirar en derecho al privilegio del registro que se solicita, posibilitando una mayor frecuencia en el ritmo de trabajo, con una extraordinaria y drástica reducción de piezas deteriora-
- 5.
- 10.



das tanto en extracción como en el transporte hasta el final.

5. Todas estas ventajas son tanto mas apreciables -- por cuanto que no vienen limitadas ni por el volumen, ni por el peso, ni por la delicadeza de la pieza prensada ya que todos estos factores citados son los productores o determinantes del mayor número de anomalías o defectos.

10. El trabajo realizado por el citado transportador es de una suavidad y seguridad extraordinaria, no siendo superadas sus condiciones propias por ningún transportador conocido hasta la fecha.

15. Todo el proceso de su fabricación se realiza mediante maquinaria instalada en cualquier taller del ramo metalurgico, siendo ligero de peso en relación con su gran capacidad de trabajo, por demas dotado de una larga vida en uso, garantizando por ello una suave y - comoda amortización.

20. Acepta cualquier medio convencional para regular su velocidad de acuerdo con la exigencias del proceso de la pieza a fabricar. En el caso de este transportador que nos concierne, tenemos tres velocidades.

25. Sustancialmente consiste en una bancada dotada exteriormente y contra los bordes superiores de cada lado una serie de rodillos para el deslizamiento de la -



placa soporte de la pieza prensada a transportar.

5. La placa soporte es tomada por el propio transportador en virtud de los brazos ventajosamente determinados, acabando en unas "uñas" dispuestas para este fin - las cuales llevan un dispositivo de muelles que las hacen automáticas.

10. Los brazos citados forman una misma pieza con las correderas dentadas las cuales son las que realizan el deslizamiento longitudinal, por ello el movimiento de extracción de la pieza.

15. El deslizamiento de las correderas viene producido por el arrastre impulsado por unas coronas dentadas o engranajes que a su vez vienen gobernadas por la transmisión desmultiplicada y alternante de un - - - - - electromotor, provisto de electrofreno, accionado dicho conjunto por sendos finales de carrera.

20. El movimiento de recuperación o retroceso de las guías colocan de nuevo sus brazos bajo la placa transporte de la prensa, repitiéndose el proceso en forma ininterrumpida y gobernada.

25. Se acompañan unos dibujos en los cuales se demuestra la manera de llevar a la práctica dicha máquina, haciéndose constar de manera expresa que la misma carece de carácter limitativo en sus detalles, toda vez -- que se citan solamente a título de ejemplo.



La hoja número uno es una representación de la vista lateral y la vista frontal del transportador citado.

5. En ella se detallan los puntos "A" y "B" los cuales como se puede ver respectivamente representan el acoplamiento de la altura de la bancada a cualquier máquina y el acoplamiento y ajuste de la cremallera al engranaje, así como el cambio de velocidades del transportador.

10. La hoja número dos representa una vista en planta del conjunto de mecanismos por un detalle a escala ampliada del ataque del engranaje a la cremallera.

15. Como se ha visto consta de una bancada -1-, con un sistema de rodillos -2- exteriormente vinculados a los bordes superiores, para el deslizamiento de las placas soportes -3-.

20. Las guías -4- se desplazan longitudinal y paralelamente por los portacojinetes -5- accionadas por los engranajes -6- impulsadas a la vez por la polea -7- solidaria al eje -8- mediante la correa -9- del electro-motor -10- dotado de reductor y variador, de esta forma los bloques prensados -11- son transportados sobre la placa transporte, enganchados por las uñas -12-.

25. Suficientemente descrito el invento así como su manera de llevarlo a la práctica, se hace constar de



manera expresa que el mismo acepta modificaciones de detalles, siempre que estos no afecten a su fundamento.

N O T A

5. En resumen: EL MODELO DE UTILIDAD, recaera sobre las siguientes particularidades:

R E I V I N D I C A C I O N E S

10. 1.- Transportador de extracción de piezas prensadas del tipo prefabricados de hormigón, caracterizado porque comprende sobre una convencional bancada, la incorporación de sendos rodillos alojados en línea, exteriormente, para el ventajoso desplazamiento de la placa soporte de las piezas prensadas, longitudinalmente y porque interiormente presenta unas guías para el deslizamiento longitudinal todo ello por el sistema de --
15. cremallera y engranaje movido a su vez por una electro motor convencional, dotado de dispositivo de cambio de sentido alternante y porque presenta una gran capacidad de acoplamiento bajo la prensa de donde toman la placa
20. transporte de piezas prensadas.
- 2.- Transportador de extracción de piezas prensadas del tipo prefabricados de hormigón, con bancada de altura variable.
25. 3.- Transportador de extracción de piezas prensadas del tipo prefabricados de hormigón, con eje de movi



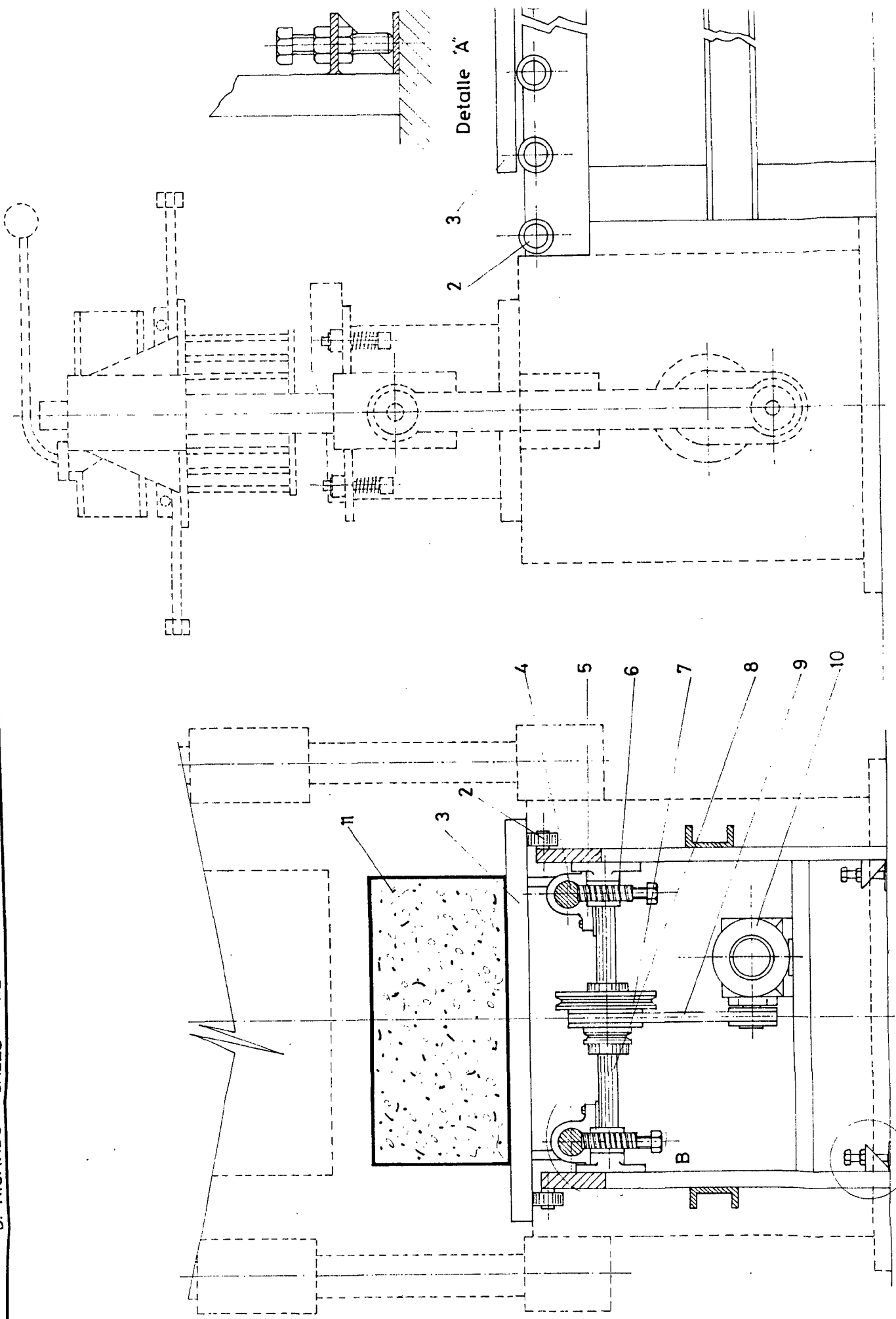
miento de traslación con poleas variables de velocidad.

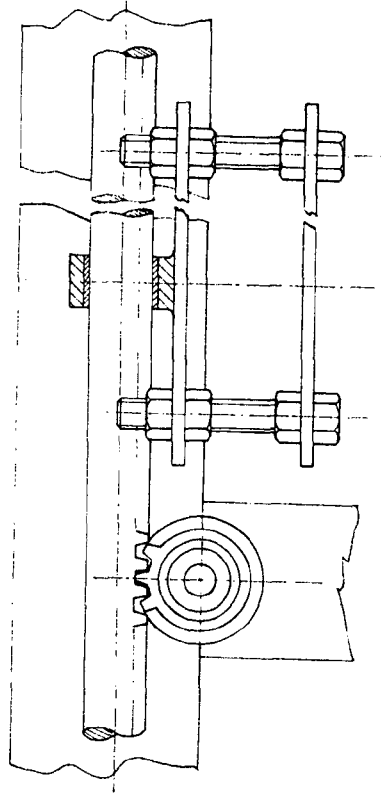
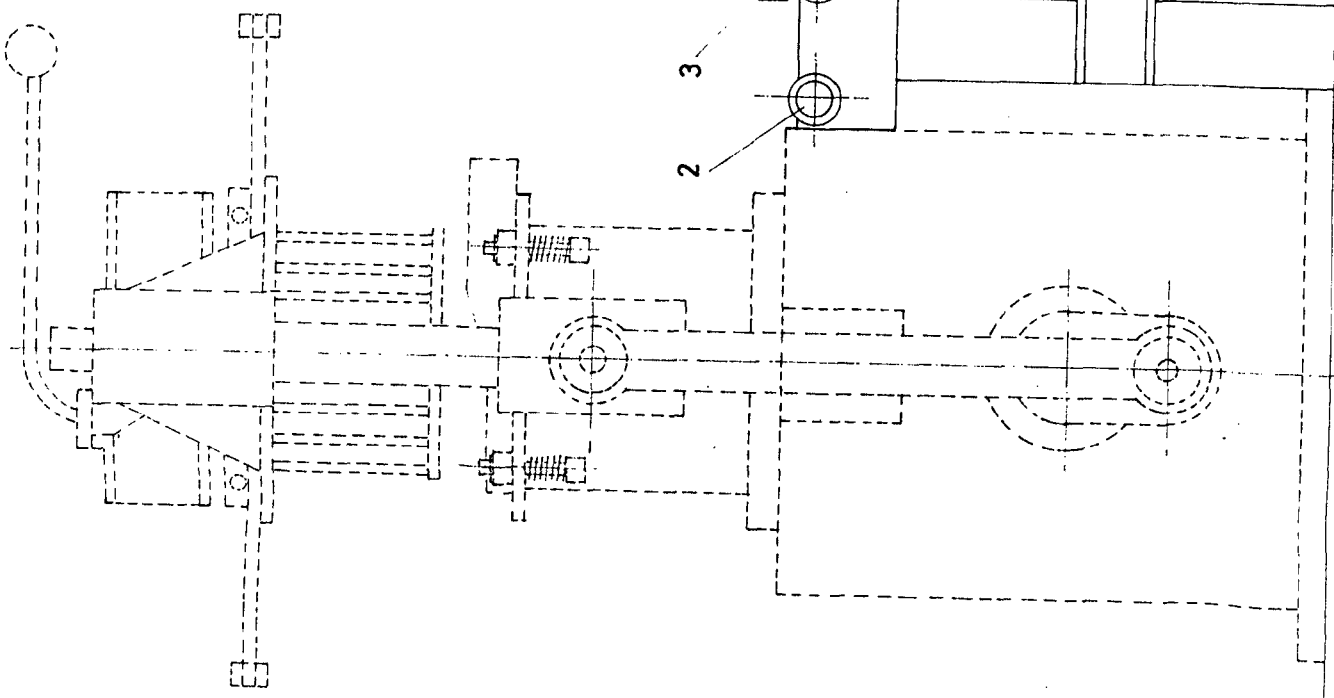
4.- Transportador de extracción de piezas pre
nsa
das del tipo prefabricados de hormigón, con motor de -
transmisión de sistema de extracción, movible transver
salmente.

5.

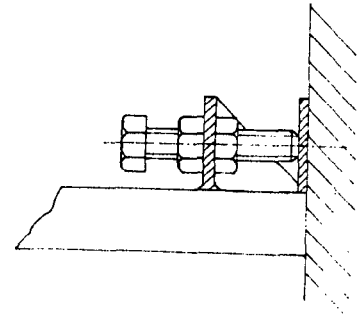
Todo tal y como queda descrito y reivindicado en
la presente memoria que consta de seis hojas mecanogra
fiadas por una sóla de sus caras y se ilustra con los
dibujos que a la misma acompañan.

Valencia, a veintisiete de marzo de mil no
vecientos setenta y tres.

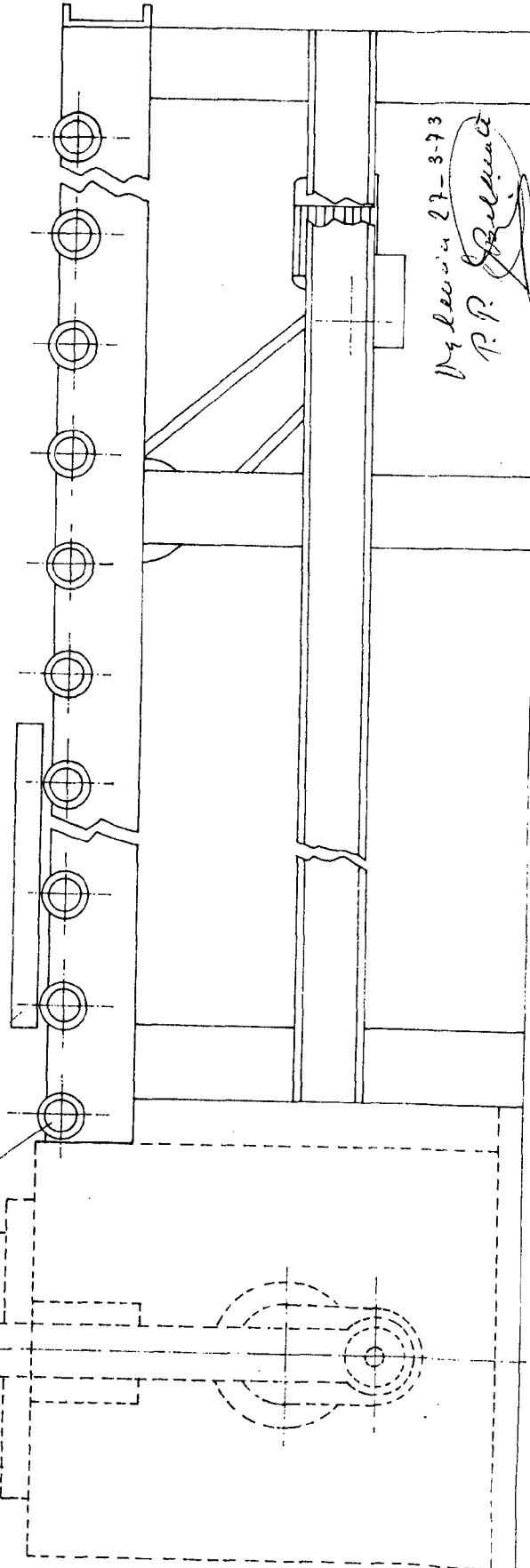




Detalle "B"

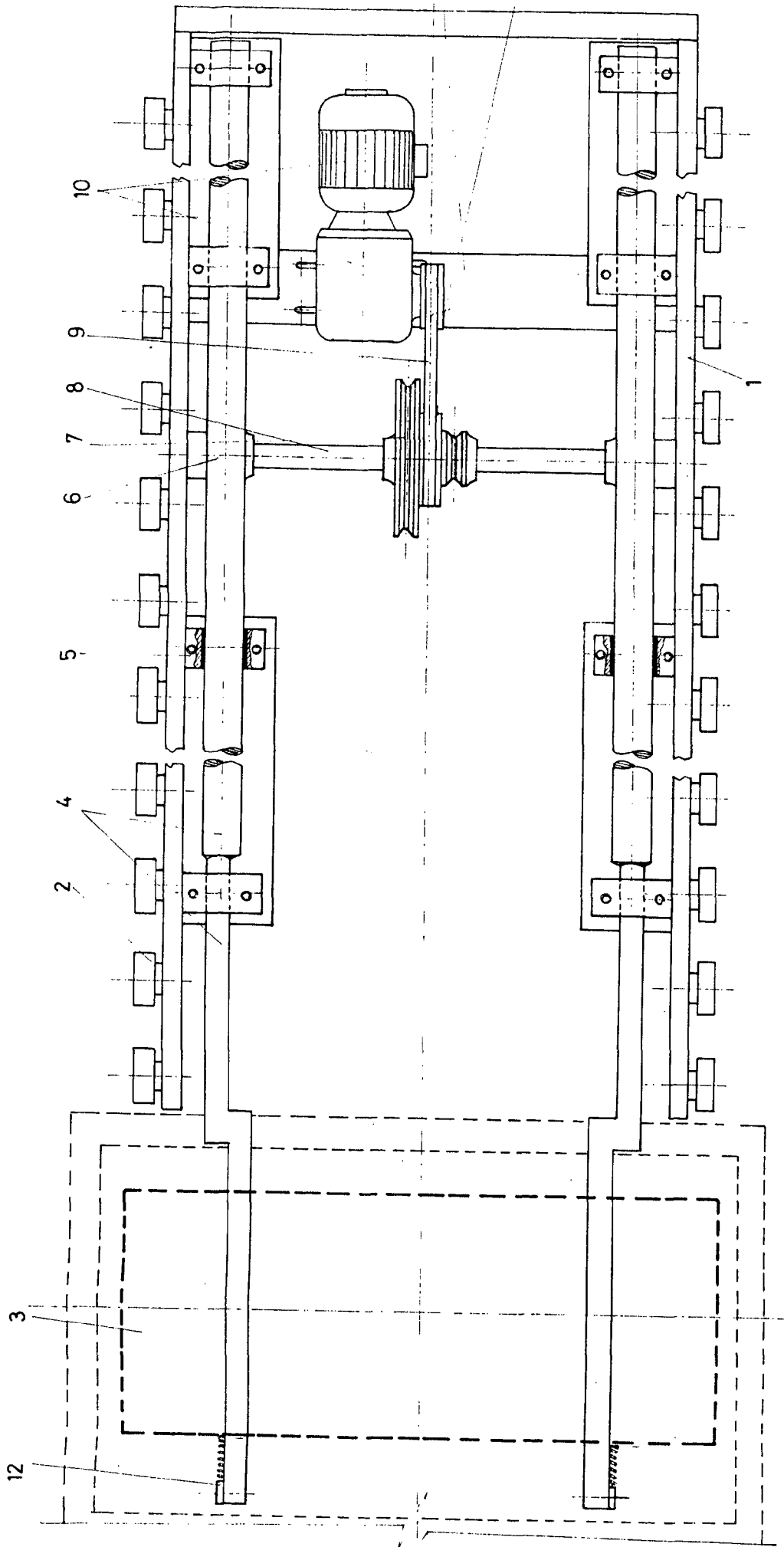


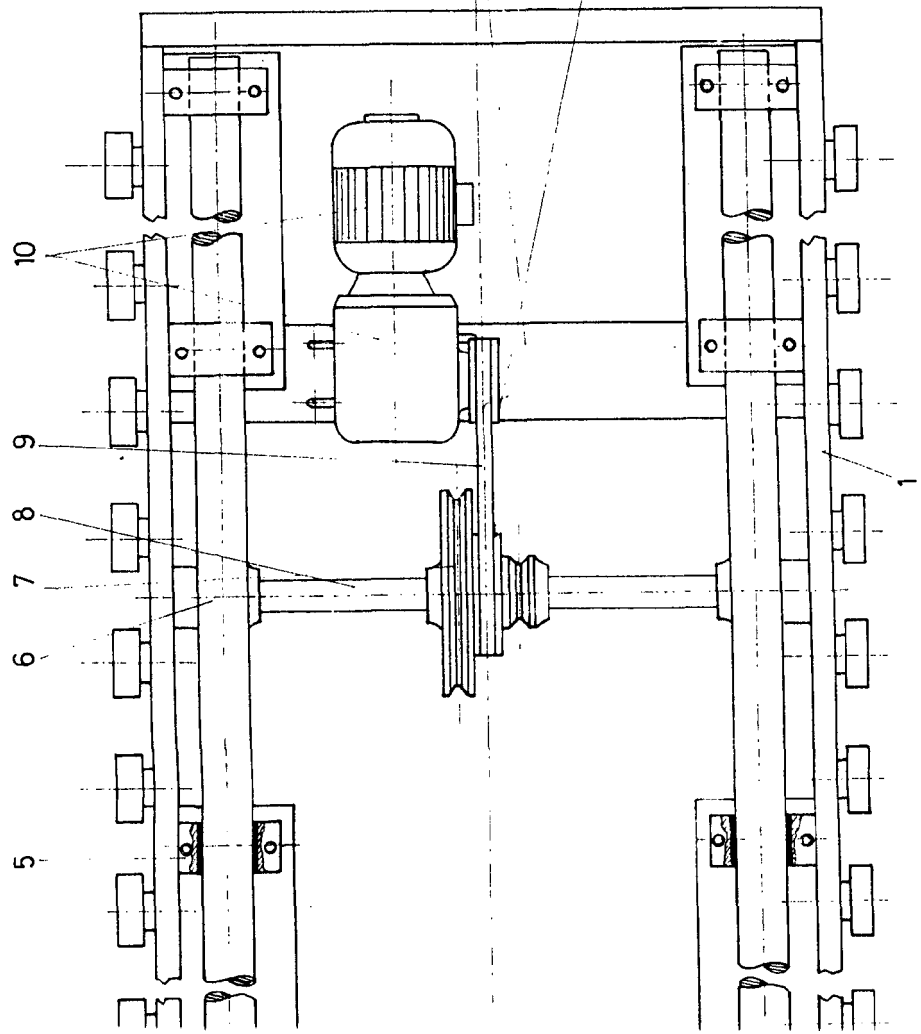
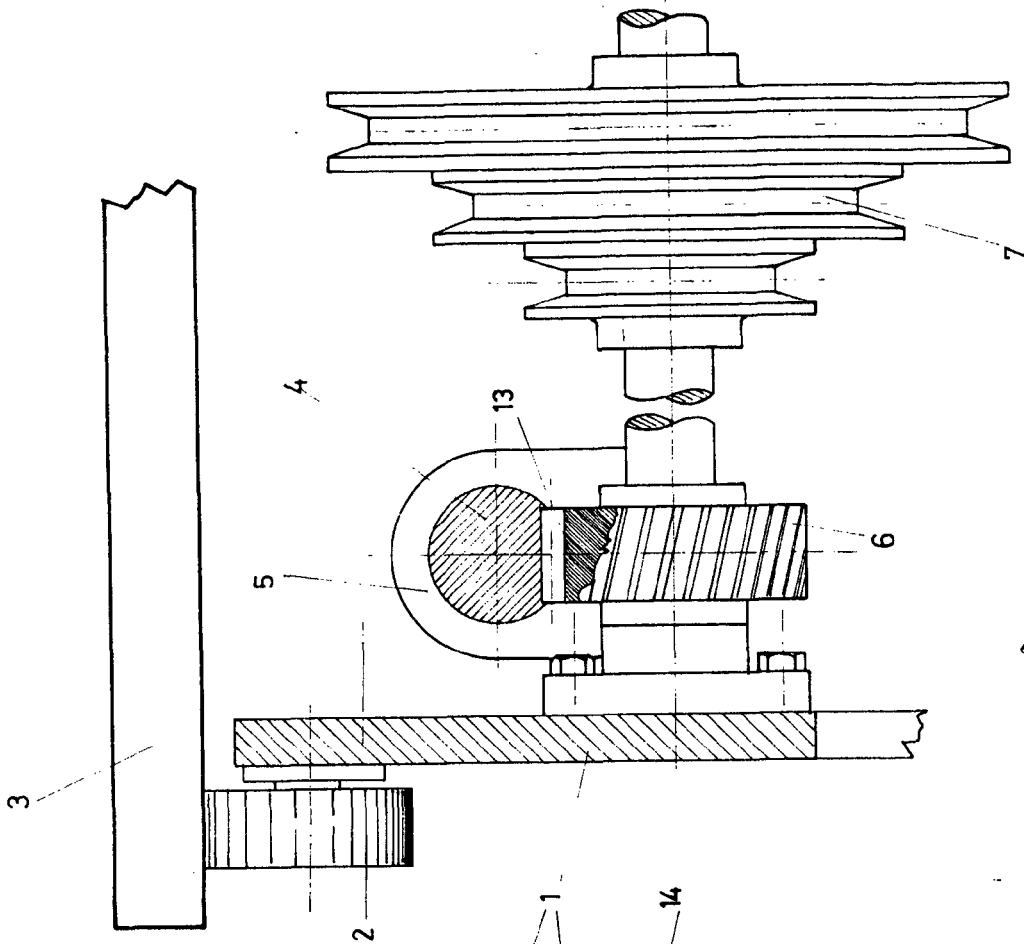
Detalle "A"



Hydraulic 27-3-73
R. P. Spalding

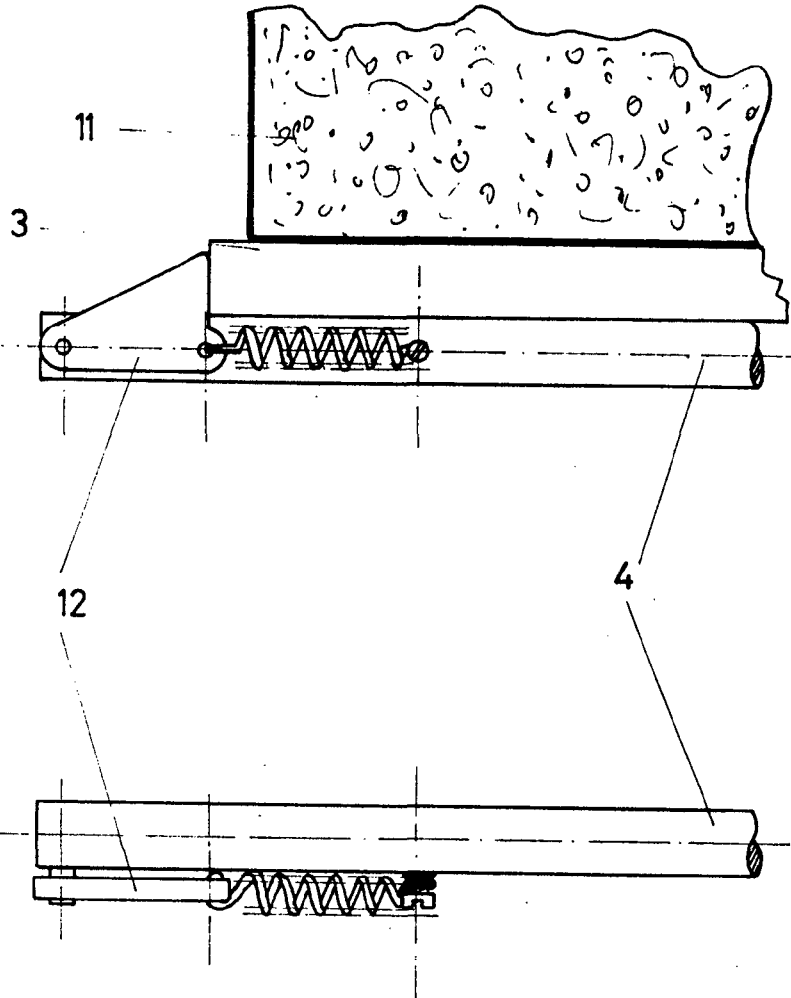
ESCALA VARIABLE





Revisión 27-5-93
P. R. Gallegos

ESCALA VARIABLE



Detalle UNA EXTRACTORA

Valencia 27-3-73
P. P.
Belloc

ESCALA VARIABLE