



190747

Beld

M O D E L O
D E
U T I L I D A D

a favor de Don Santiago FONT CARSETTI, de nacionalidad española, residente en Barcelona, calle Juan de Garay, 44, por "PORTAFILTROS PARA AIRE Y GASES".

- . -

MEMORIA DESCRIPTIVA

La presente invención se refiere a un portafiltros para aire y gases, dotado de medios para su acoplamiento en baterías de filtro, de acuerdo con las necesidades de cada instalación.

5. Los filtros en general y especialmente para gases y aire, precisan medios de montaje fácil e incluso de adaptación a los casos concretos de aplicación. Por ello es importante poder variar la capacidad del conjunto filtrante, por medio del acoplamiento de diversas monturas iguales.
10. Otra circunstancia a tener en cuenta es la ne-



100767

cesidad de cambiar periódicamente la masa filtrante, con el fin de mantener las condiciones óptimas de trabajo.

Todo ello se ha tenido en cuenta en la realización del portafiltros objeto de la invención, cuya fabricación y montaje son extraordinariamente simples.

5.

El portafiltros en cuestión consta de una caja a modo de jaula, con dos paredes mayores de rejilla, con arista común formando ángulo diedro y abierta por la cara opuesta, en cuyo interior se sitúa una placa flexible

10.

de naturaleza filtrante que es mantenida contra las paredes de rejilla mediante un armazón también de rejilla formando ángulo diedro, con medios para estabilizar su posición abierta, presionando contra la placa filtrante.

15.

La cara abierta de la jaula presenta a lo largo de sus bordes laterales, sendas pestañas dobladas hacia el interior y enfrentadas, susceptibles de ser abarcadas mediante un perfil abrazadera de sección en "C" que reúne dos jaulas contiguas, en tanto que los bordes longitudinales de las caras superior e inferior de la caja están do-

20.

tadas de otras pestañas dobladas similares, asimismo susceptibles de ser abarcadas por piezas en "U" a modo de grapas para consolidar el acoplamiento lateral de una sucesión de jaulas.

25.

Una de las caras cerradas de la jaula está dotada en uno de sus extremos, de una aleta doblada sobre la caja, susceptible de superponerse sobre la cara opuesta de otra jaula superpuesta, de modo que permite el apilado de jaulas.



190747

5. El armazón de rejilla que presiona a la masa filtrante contra las paredes de la jaula, está dotada, en los bordes opuestos a su arista, de varillas articuladas, cuyo extremo opuesto finaliza a modo de gancho, susceptible de encajar a presión en el borde opuesto, para mantener abierta la rejilla en el interior de la jaula.

10. Para la mejor comprensión de cuanto queda descrito en la presente memoria, se acompañan unos dibujos en los que, tan sólo a título de ejemplo, se representa un caso práctico de realización del objeto de la invención.

15. En dichos dibujos, la figura 1 es una vista en perspectiva del despiece del portafiltros; la figura 2 es una vista en perspectiva de una batería de filtros acoplados; la figura 3 es una sección a mayor escala de dos jaulas acopladas lateralmente por un plano paralelo a las caras cerradas de la jaula; la figura 4 es una sección por el plano IV-IV de la figura anterior; y la figura 5 es una sección longitudinal de dos jaulas superpuestas.

25. El portafiltros para aire y gases descrito consta en los dibujos de una caja a modo de jaula, que comprende dos paredes de rejilla -1-, con una arista común -2-, formando ángulo diedro, abierto por la cara opuesta a la arista. Las paredes -1- están situadas entre dos caras cerradas -3-, -3a- con bordes longitudinales doblados formando pestañas longitudinales enfrentadas -4-. Estas dos caras -3- están unidas en el extremo correspondiente

190747-4



a la cara abierta, por dos montantes -5- que forman sendas pestañas dobladas -6- y enfrentadas.

El borde frontal de la cara -3- está dotado de una aleta doblada -7- sobre la propia cara.

5. El portafiltros está completado por unos perfiles -8-, de sección transversal en "C", susceptibles de reunir las aletas -6- de dos jaulas adyacentes. Por otra parte se han previsto unas grapas -9-, a modo de "U", susceptibles de reunir las pestañas -4- de dos jaulas adyacentes.
- 10.

En cuanto a las aletas -7-, están destinadas a retener el borde inferior de la cara -4-, de una jaula su perpuesta.

15. Hasta aquí se ha descrito lo que puede considerarse el armazón externo del filtro y sus medios de acoplamiento, tanto lateral, como por superposición. En cuanto a su constitución interior comprende una placa -10- flexible de naturaleza filtrante, y una rejilla -1- doblada en ángulo diedro, que presiona a la placa -10- contra la cara interna de las paredes -1- de la jaula. Estas rejilla -11- presenta en uno de sus bordes frontales, dos varillas articuladas -12-, por uno de sus extremos a modo de argolla -13-, en tanto que los extremos opuestos forman ganchos -14-, susceptible de acoplarse a presión en el borde opuesto de la rejilla, para mantenerla abierta y en posición de trabajo (figura 4).
- 20.
- 25.

De todo lo descrito se desprende la facilidad con que es posible acoplar varias jaulas, ya sea lateral-



190747

mente, (figuras 3 y 4), o superpuestas (figura 5), formando baterías de acuerdo con las necesidades de cada instalación. Este montaje se efectúa de modo muy sencillo, utilizando los perfiles -8- que abarcan las pestañas -6- de dos cajas adyacentes (figura 3) y las grapas -9- que reúnen las pestañas -4- (figura 4).

5.

Para mantener estable la superposición de las jaulas, el borde frontal de la cara -3a- queda situado debajo de la aleta -7- de una jaula inferior (figura 5).

10.

El recambio de la masa filtrante -10- se realiza con facilidad, puesto que para ello basta separar el extremo -14-, del borde de la rejilla en el que se halla anclado, con lo cual puede retirarse la rejilla -11- y la placa -10- inservible, colocando otra nueva y situando la rejilla a su posición de trabajo.

15.

Serán independientes del objeto de la invención, los materiales empleados en la construcción de las distintas piezas que componen el portafiltros, formas y dimensiones de las mismas y cuantos detalles accesorios puedan presentarse, siempre y cuando no afecten a su esencialidad.

20.

1907474



N O T A

Se reivindica como objeto del presente modelo de utilidad:

5. 1. Portafiltros para aire y gases, caracterizado esencialmente por el hecho de que consta de una caja a modo de jaula, con dos caras mayores en forma de rejilla y formando ángulo diedro entre sí cuya arista constituye el fondo de la jaula en tanto que la cara opuesta a la misma está abierta, en el interior de cuya jaula se encuentra una placa filtrante mantenida contra las paredes de rejilla por medio de un armazón amovible, también de rejilla, que forma ángulo diedro, dotado de medios para fijar su posición de trabajo.
10. 2. Portafiltros para aire y gases, según la reivindicación anterior, caracterizado porque la cara abierta de la jaula presenta a lo largo de sus bordes laterales, sendas pestañas dobladas hacia el interior y enfrentadas, en tanto que las caras cerradas presentan, también a lo largo de sus bordes laterales, pestañas dobladas y enfrentadas, pudiendo ser abarcadas las pestañas frontales de dos cajas adyacentes, mediante un perfil de sección transversal en "C" y las de las caras cerradas por medio de grapas en "U" que ajustan a presión.
15. 3. Portafiltros para aire y gases, según las reivindicaciones 1 y 2, caracterizado por el hecho de que
20. una de las caras cerradas de la jaula está dotada en un
- 25.

1907474



extremo de una aleta doblada sobre la propia cara, susceptible de retener el borde de la cara opuesta de una jaula superpuesta.

5. 4. Portafiltros para aire y gases, según la reivindicación 1, caracterizado por el hecho de que la rejilla que presiona a la masa filtrante contra las paredes de la caja, presenta en uno de los bordes libres, unas varillas articuladas por un extremo, en tanto que el opuesto tiene una configuración en forma de gancho susceptible de encajar a presión en el borde opuesto de la rejilla y mantenerla abierta en posición de trabajo.

5. Portafiltros para aire y gases.

La presente memoria descriptiva consta de siete hojas foliadas escritas a máquina por una sola cara.

Barcelona, 4 de abril de 1973

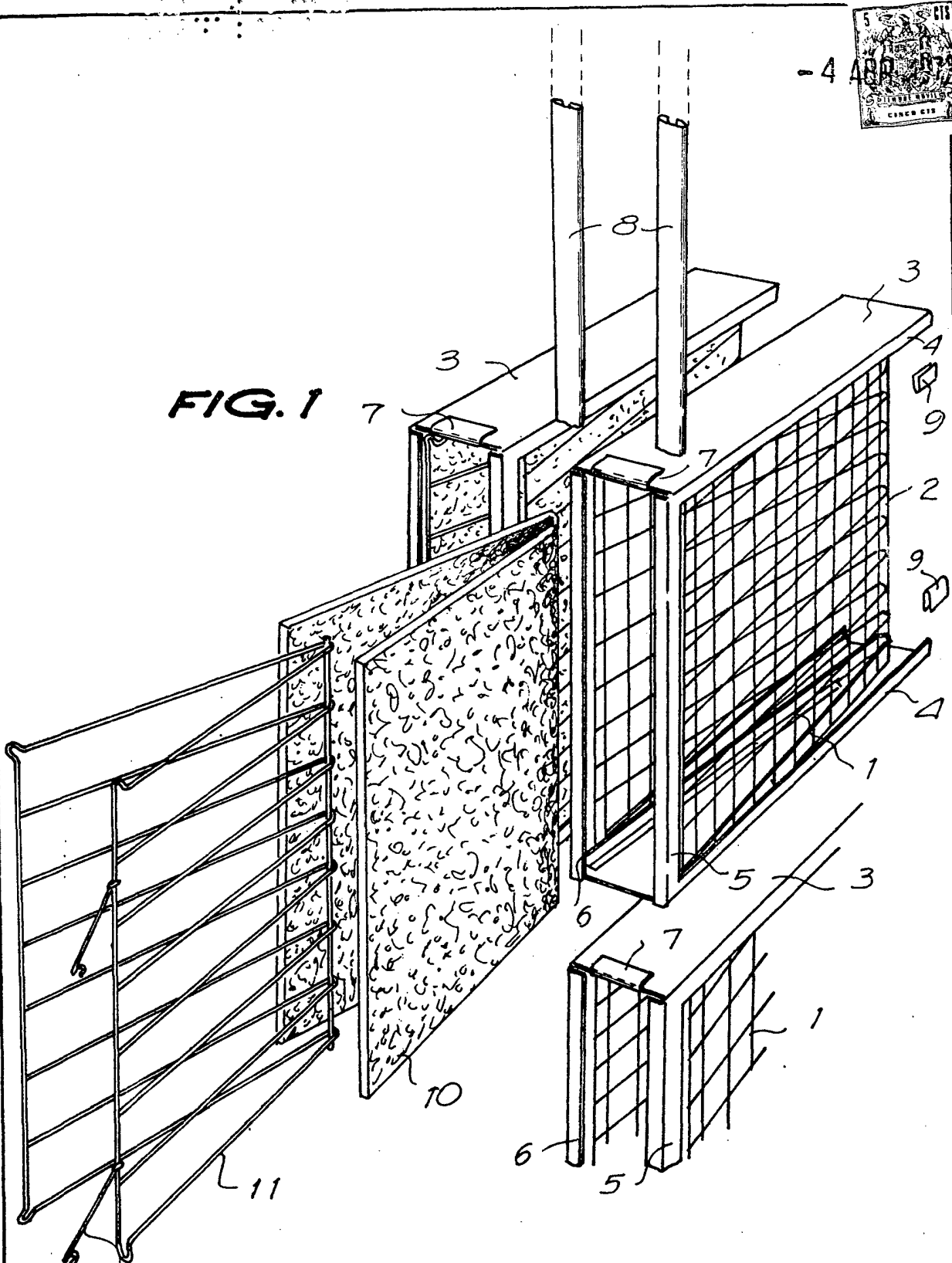
Santiago FONT CARSETTI

p.a.



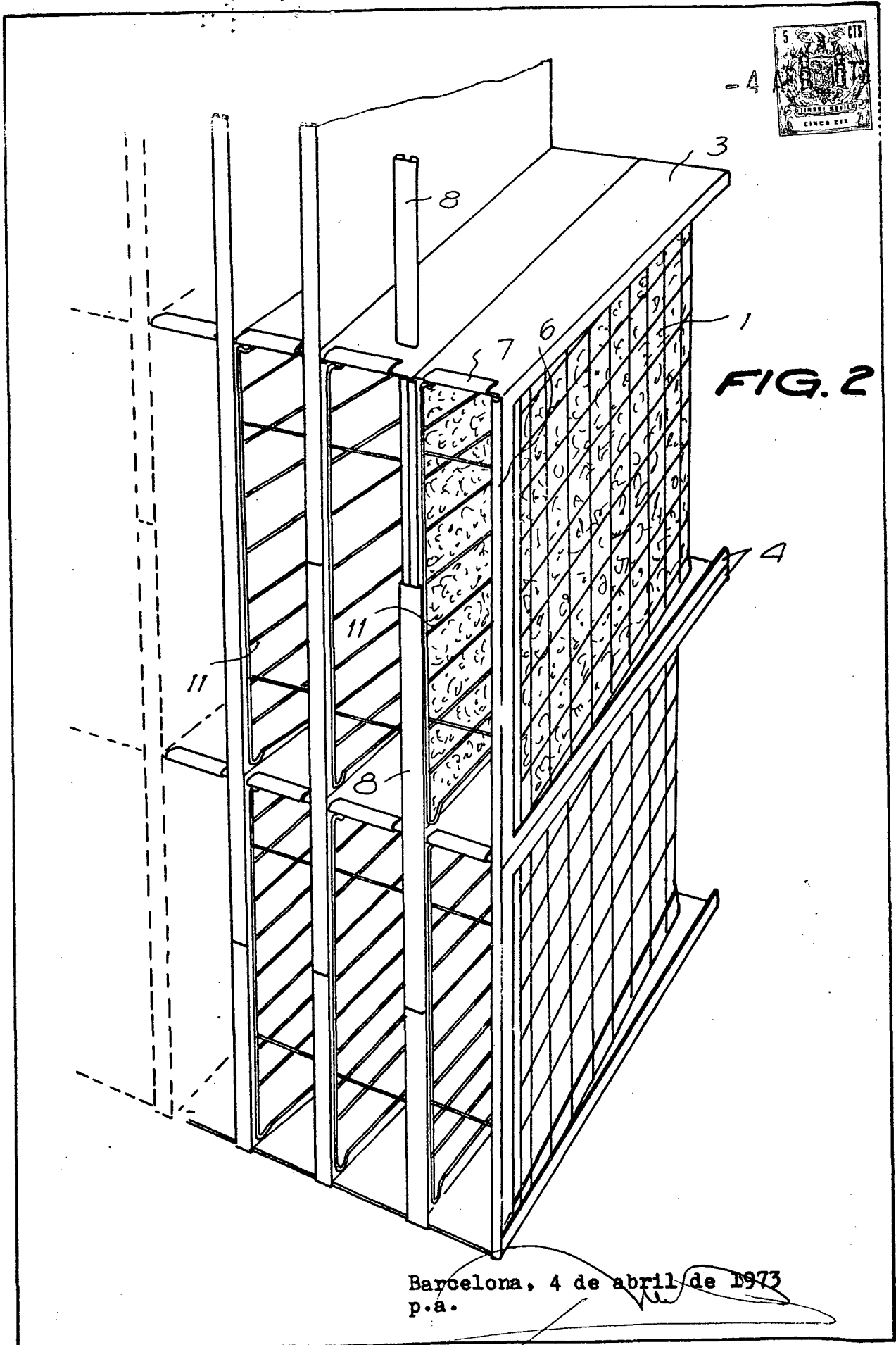
-4

FIG. 1



Barcelona, 4 de abril de 1973

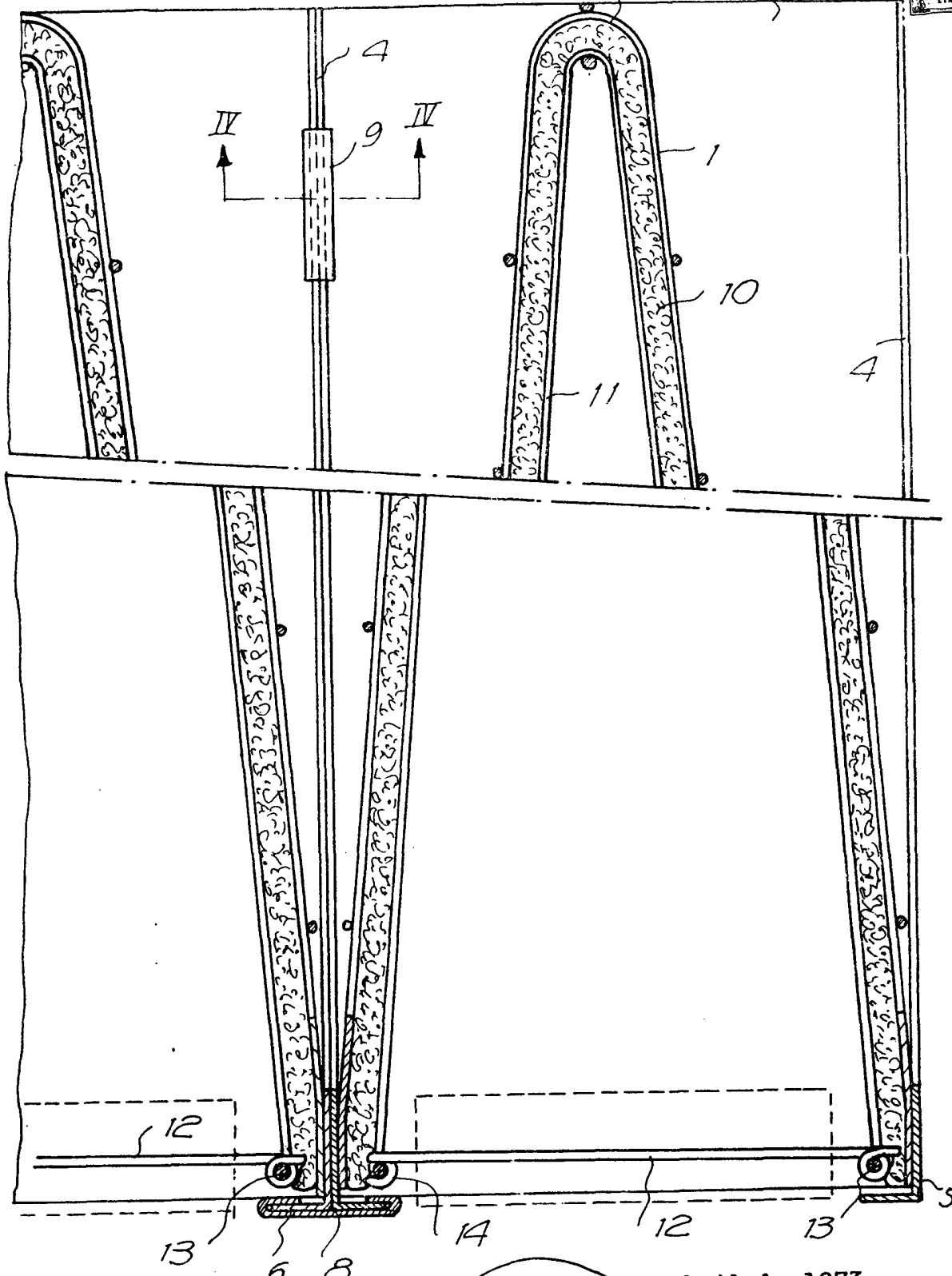
p.a.



Barcelona, 4 de abril de 1973
p.a.



FIG. 3



Barcelona, 4 de abril de 1973
p.a.



FIG. 4

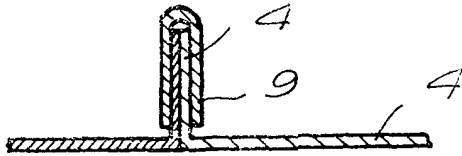
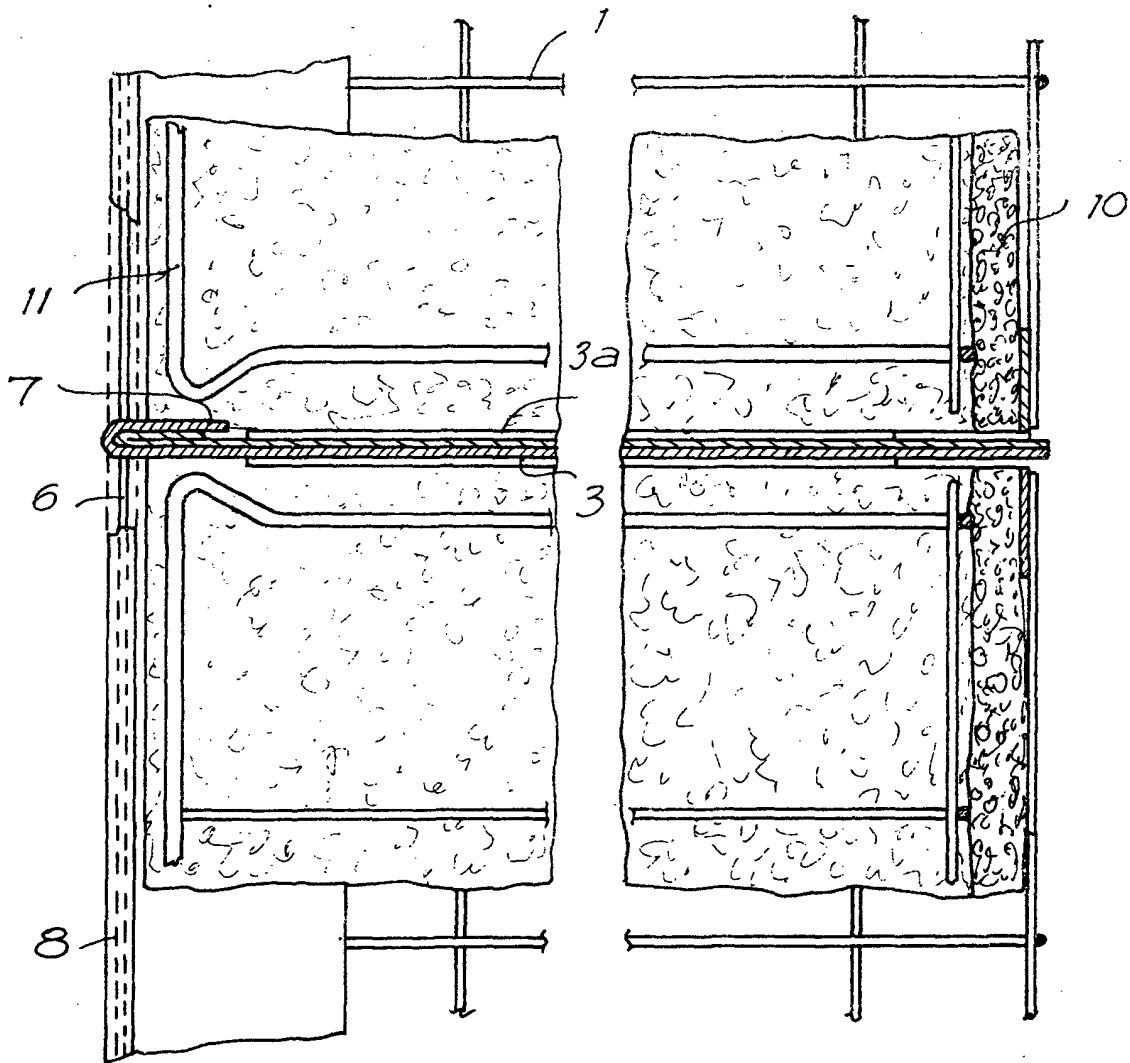


FIG. 5



Barcelona, 4 de abril de 1973

p.a.