

190686



190686

PATENTE de INVENCION

que por veinte años, se solicita, como propia y nueva a favor de don Luciano Orea Meda, de nacionalidad española y domiciliado en Zaragoza, calle de Turmo num. 14, que ha de recaer sobre

NUEVO SISTEMA DE PRODUCCION DE FUERZA MOTRIZ.

M e m o r i a d e s c r i p t i v a .

-o-

El presente registro de patente de invención, tiene por objeto garantizar la explotación exclusiva, en todo el territorio nacional, de un nuevo sistema de producción de fuerza motriz, conforme se describe a continuación, y se representa, en forma gráfica, aunque a título de ejemplo, en el plano que se acompaña, que consta de dos figuras, 1, presentando todo el aparato productor del sistema, y el 11, el perfil de dos aparatos en batería.

Los elementos de que consta, son los siguientes: a) chasis rectangular, b y b') bandas de goma, - c, d, e- juego de engranajes multiplicadores, f- el propio engranaje, g- engranaje de piñon libre, h- eje en que se enrollan las bandas de goma, i- eje



15 fijo al que van sujetas las bandas de goma, j) volante
te transmisor y k- manivela, l- chasis del aparato
superior, ll- una de las bandas del aparato- m y m'-
piñones conectados por la cadena n), y n) cadena que
transmite la fuerz-a del aparato superior al inferior.

20 El peticionario de esta patente, ha dirigido
su ingenio a la obtencion de un nuevo sistema de mo-
triz, y el resultado de sus esfuerzos, se han conden-
sado en el aparato que se describe a continuafión, sien-
do la esencia de su cunfionamiento el aprovechamiento
25 durante un dilatado espacio de tiempo de la fuerza e-
lástica acumulada en unos minutos, en poderosas ban-
das de goma.

Los principales elementos de que consta son:

30 1º- Un chasis constituido por un cuadrilátero
de hierro u otro material resistente.

2º- Un eje (i) fijo que atraviesa el chasis
paralelamente a los lados menores y próximo a uno
de ellos.

35 3º- Un eje loco (h), que atraviesa el chasis
paralelamente al anterior, próximo al otro lado menor
y en un plano inferior al del otro eje.

4º- Dos poderosas bandas de goma (b- b'), ex-
teriores y paralelas al chasis y sujetas por ambos
extremos a los ejes anteriores (h y h').

40 5º- Una serie de ejes intercalados entre los
anteriores y destinados a soportar un juego de engra-
najes de multiplicación (ó'- d'- e'- f'- g')El
último engranaje (g), es de piñon libre y su eje, que
llamaremos tranmision es el que transmite la fuerza
45 utilizable. A este eje, le puede ser aplicado cual-
quier sistema conocido de freno graduable.

6º- El eje anterior al del piñon libre, que



1 9 0 6 8 6

lleva una manivela (k).

50

El funcionamiento es como sigue: Al accionar la manivela (k), se transmite el movimiento al eje (h), con lo cual se enrollan las gomas a dicho eje hasta conseguir un grado máximo de tensión. El freno aplicado al eje transmisor mantiene latente la fuerza acumulada en las gomas y en cuanto se suelta dicho freno, las gomas comienzan a desenrollarse poniendo en movimiento todo el sistema de engranajes, multiplicando la velocidad inicial del eje (h) y transmitiéndola al eje transmisor

55

60

En el dibujo adjunto éste eje (h) va provisto de un volante (j), que a través de una correa moverá la máquina que se desee, pero también pueden colocarse dos ruedas en el eje transmisor y acoplar todo el aparato, del sistema a un chasis mayor provisto de otra u otras más ruedas, con lo cual obtendremos un vehículo automovil, en el cual las dos ruedas de dicho eje transmisor, hacen función de ruedas de tracción.

65

70

Estos aparatos pueden colocarse perfectamente en batería, como se indica, en la fig.II, a título también de ejemplo gráfico, en el cual va exclusivamente provisto de los ejes (k - i), el primero de los cuales se comunica con el otro h, del aparato inferior mediante los piñones (m - m'), y la cadena(n). De éste modo al eje transmisor llegará la fuerza sumada de los dos aparatos y ambos pueden cargarse simultáneamente por medio de la manivela (k).

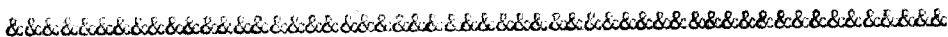
75

80

La forma, materiales y dimensiones, pueden ser variables y en general cuanto sea accesorio y secundario, siempre que no altere la esencialidad del invento, que se describe en las líneas anteriores, cuyos



85 terminos deben ser tomados con caracter amplio y nun
 en forma limitativa, reservandose el peticionario de
 conformidad con el Estatuto vigente de la Propiedad
 Industrial, el derecho a obtener los oportunos Certi-
 ficados de adición, por las mejoras y perfeccionamientos
 que la práctica de su invención, le vaya aconsejando.



N o t a d e

R e v i n d i c a c i o n e s .

90

-o-o-o-o-o-o-o-o-o-o-o-

Se reivindica, como de la propia y nueva inven-
 ción, a favor de don Luciano Orea Meda, de nacionali-
 dad y residencia españolas, por los extremos que a con-
 tinuación se detallan:

95

PRIMERO.- Por un nuevo sistema de producción de fuer-
 za motriz, caracterizado por un chasis rectangular a
 travesado en sus extremos por dos ejes paralelos, uno
 de ellos fijo y el otro giratorio, cuyos finales ex-
 ternos al chasis estan unidos por sendas bandas de
 100 goma elastica, que son enrollables en el eje girato-
 rio, y que al desenrollarse un juego de engranajes
 de multiplicacion, el ultimo de cuyos eje, transmi-
 te una fuerza para ser utilizada, por la contracción
 de dichas bandas de goma.

105

SEGUNDO.- Por el nuevo sistema de producción de
 fuerza motriz, a que se refiere la reivindicación
 precedente, en que un eje inmediato al transmisor es
 solidario de una manivela, que al ser accionada pro-
 duce la distensión de las bondas elásticas, para im-
 110 pedir que al accionar dicha manivela se mueva el eje
 transmisor, el cual va provisto de un engranaje de
 piñon libre.



115

TERCERO.- Por el nuevo sistema de producción de fuerza matriz, a que se refiere la reivindicación primera, en que puede ser susceptible de ser montados los aparatos en batería, con otros chasis complementarios, provistos exclusivamente de las bandas de goma, con sus ejes y con un piñon que transmite, mediante una cadena, la fuerza constructiva de las bandas a otro piñon colocado en el eje giratorio del chasis principal.

120

CUARTO.- Por un NUEVO SISTEMA DE PRODUCCION DE FUERZA MOTRIZ.

125

Tal y como queda descrito en la memoria precedente y para los fines, que en la misma, se dejan especificados, la cual consta de cinco hojas foliadas y mecanografiadas, por una sola cara y otra de planos, en forma reglamentaria, para la mejor comprensión del invento.

130

Madrid, a cinco de diciembre de mil novecientos cuarenta y nueve.

P. A. de don Luciano Orea Meda,

E. Rodriguez de Rivas

por poder,

134.-

190686

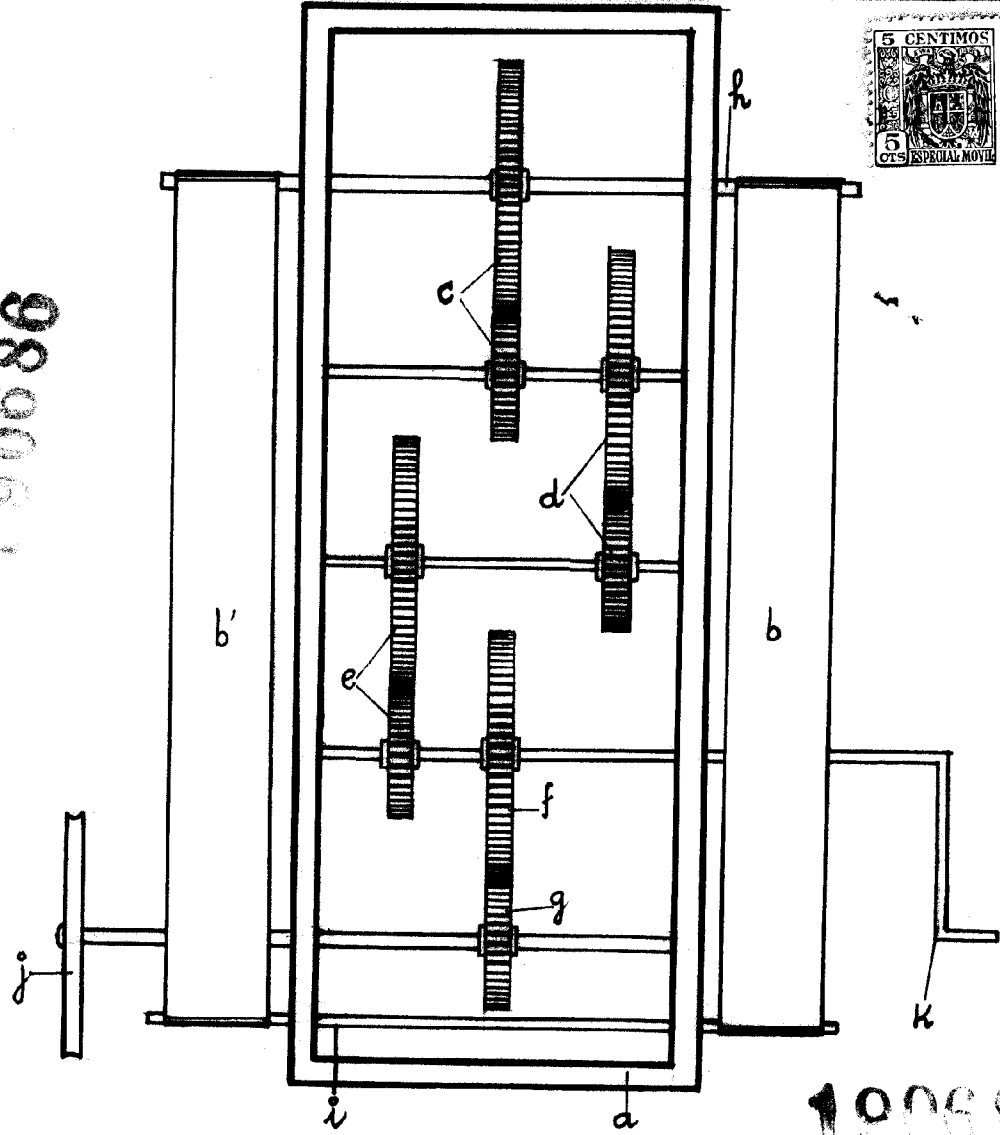


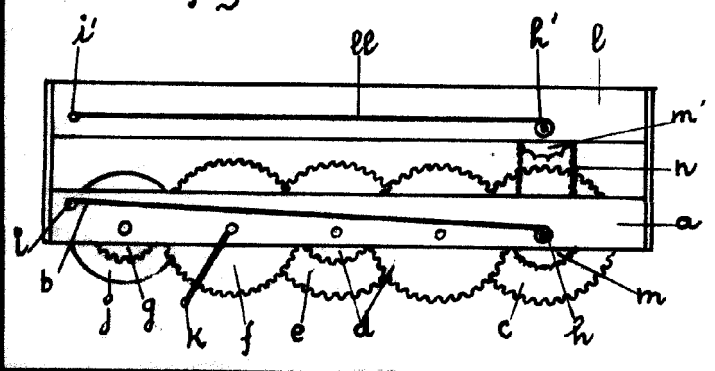
fig. 1.

190686

fig. 2.

Escala variable.

Zaragoza ~ 15 ~ XI ~ 949.



[Handwritten signature]