

4-2-73

190654

B60C
F16M

190654



13 M

M O D E L O D E U T I L I D A D

por VEINTE años

en España, a favor de la firma AUTO-HERRAMIENTAS, S.L., entidad española, establecida en MADRID.- c) Ayala, nº 110, el cual se refiere a:

" SOPORTE PARA CONJUNTO DESMONTADOR DE NEUMATICOS "

...oOo...

M E M O R I A D E S C R I P T I V A

El Modelo tiene por objeto un nuevo soporte, particularmente destinado a complementar un equipo para montaje y desmontaje de neumáticos, en un conjunto que incluirá una descalzadora de cubiertas para turismo y otra de cubiertas para camión.

5.-

Por las propias necesidades constructivas, a las que según su uso hay que someterse en cuanto concierne a máquinas desmontadoras de cubiertas de turismo y de camión, respectivamente, en las estaciones de

10.-



servicio de montaje de neumáticos, se requiere de ambas máquinas.

- 5.- Teniendo en cuenta que existe ya en el mercado una máquina desmontadora de neumáticos de camión, provista de un pedestal fijo y de una prensa extractora, suspendida, que debe poseer facultad de elevarse y descender, el acoplamiento de esta máquina en cualquier servicio, requiere de unos medios de suspensión. Además, teniendo en cuenta también el que en los servicios citados, se va a requerir la utilización de una desmontadora de turismo, normalmente estática, o sea - organizadas sobre un pedestal, el soporte que ahora se preconiza viene a constituir una solución ideal como medio de suspensión de la prensa del equipo de camión,
- 10.- y de soporte tanto del pedestal de la misma como del - de la desmontadora de turismo, todo ello en un sólo conjunto portátil o transportable que resulta muy útil.
- 15.- De modo fundamental, el soporte para el equipo propuesto objeto de esta descripción, está integrado por una solera transportable, constituida por dos - bastidores rectangulares, contruidos con perfil de hierro, por ejemplo, de sección en "U", y que son acoplables entre sí, en forma de cruz, que se monta con facilidad.
- 20.- Ambos bastidores citados, sirven de alojamiento a una desmontadora de neumáticos para servicio ligero (turismos), al pedestal de otra desmontadora para servicio pesado (camión) y recibirán centralmente el soporte de una columna telescópica central, adecuadamente - arriestrada, que en la parte superior cuenta con un -
- 25.-
- 30.-

13 ABR



5.- apoyo corredera en donde, perpendicularmente a la columna, podrá desplazarse y fijarse un tubo que servirá de soporte a unas poleas guías y a otros elementos del equipo de suspensión de techo de la desmontadora de neumáticos para servicio pesado.

10.- Una vez se haya comprendido con mayor claridad el conjunto del Modelo, otros detalles y características del mismo, se irán poniendo de manifiesto en el transcurso de la descripción que se da a continuación, en la que se exponen los detalles más particulares del Modelo, asimismo, de los medios que para su puesta en práctica pueden emplearse. Estos detalles se dan a título de ejemplo, haciendo referencia a un caso posible de realización práctica, pero el Modelo, no queda limitado, exactamente, a los detalles que aquí se exponen, debiendo ser considerada, por tanto, que esta descripción desde un punto de vista ilustrativo y sin limitaciones de ninguna clase.

15.- Una idea más amplia de la invención, la proporciona la descripción siguiente en la que se hace referencia a la lámina de dibujo ilustrativo que a esta memoria se acompaña, en la que de manera un tanto esquemática y exclusivamente por vía de ejemplo, se representan los detalles preferidos por el invento.

20.- En estos dibujos, se usan marcas de referencia semejantes, para indicar, piezas, conjuntos o partes, que se corresponden en las distintas vistas presentadas, cuyas piezas, detalle y organización, se definen de una manera específica en el transcurso de la memoria, y después, se concretan en las notas reivindicadas.

25.-

30.-



torias finales.

En dichos dibujos:

La figura 1ª muestra una perspectiva del soporte propuesto.

5.- La figura 2ª representa una planta de uno de los bastidores, el inferior.

La figura 3ª ilustra una planta del otro - bastidor, el superior.

10.- Según se aprecia en estos dibujos, el soporte que se preconiza, posee una solera transportable, materializada por el bastidor inferior -1- y -- por el superior -2- que se sitúa sobre aquél en forma de cruz, fijándose unos y otros mediante tornillería a través de las escuadras de pletina -3- dispuestas en ambos.

15.- Tanto el bastidor -1- como el -2-, están -- formados por perfiles de sección en "U" con las alas - dirigidas hacia abajo, al objeto de que muestren superficies planas. El primero, de contorno rectangular, posee centralmente los travesaños -4-, entre los que existe una distancia igual a la anchura del bastidor -2-, en el cual a su vez, existen los travesaños -5- dos de los cuales se superponen a los largueros del bastidor -1-, así como el travesaño central -6- que - sirve para soportar materialmente la columna telescópica -7-.

20.-
25.- Dicha columna -7-, está inicialmente alojada en la camisa -8-, fijada al larguero -6- citado y destinada a recibir por encaje a la columna, a la que se fija mediante pasadores -9-. La columna, queda estabilizada mediante los tirantes -10- que son tensables.
30.-



5.-

En la parte superior, la columna -7- recibe un rodamiento de palier -11-, en el que gira la -- parte interior -12- de la columna, que soporta y fija mediante tornillería -13- al travesaño -14-, situado horizontalmente, que es estabilizado y reforzado por los tirantes -15-, fijados mediante pasadores con grupilla sujetos por cadenitas -16-, para evitar su extravío.

10.-

En los extremos del travesaño -14-, se sitúan las pleas -17- por la que desliza el cable -18- que colgado de su extremo -19- posee la prensa de la desmontadora de camión (no dibujada) y opuestamente - cuenta con el contrapeso -20- que facilita la maniobra de aquella. El pedestal para la prensa de camión co-- mentada, se sitúa sobre el marco -21-, y la máquina desmontadora de camión sobre espárragos -22- dispuestos en uno de los extremos del bastidor inferior -1-.

15.-

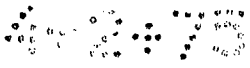
20.-

Se comprenderá fácilmente, después de observar los dibujos y la descripción precedente que la actual concepción proporciona una construcción sencilla y efectiva, susceptible de poder ser llevado a la práctica con gran facilidad, asegurando la obtención de - una manufactura relativamente barata.

25.-

Este detalle de economía adquiere gran importancia si se considera en los términos de una producción en escala, ya que es evidente que el mercado pede absorber en cantidades muy considerables el objeto que constituye la invención y cualquier pequeño ahorro logrado mediante la aportación de ciertas mejoras durante su fabricación, puede adquirir elevadas propor--

30.-



190654



13 ABR. 1913

ciones.

Se reitera, que en el objeto que constituye el actual Modelo, serán susceptibles de introducirse todas aquellas modificaciones de detalle que las circunstancias y la práctica pudieran aconsejar, siempre y cuando que, con las variantes que se introduzcan, no se cambie, altere o modifique la esencialidad del invento descrito.

5.-

N O T A

10.-

Se declara como de propiedad y novedad para todo el territorio español, el contenido de las siguientes:

R E I V I N D I C A C I O N E S

15.-

1ª.- Soporte para conjunto desmontador de neumáticos, que esencialmente se caracteriza por comprender un soporte formado por una solera transportable, que está constituido por dos bastidores rectangulares, de perfil en "U", provistos de travesaños y dotados de pletinas, que permiten su unión mutua, mediante tornillería, cuando se sitúan en forma de cruz.

20.-

2ª.- Soporte para conjunto desmontador de neumáticos, según apartado anterior, que esencialmente se caracteriza porque el bastidor superior posee un travesaño de sostén que se destina a fijar una camisa tubular vertical, en la cual se acopla una columna igualmente tubular, que se fija a aquella mediante pasadores, y cuya columna estabiliza su posición vertical mediante varios tirantes que están fijados a la propia solera.

25.-

3ª.- Soporte, según apartados anteriores, que esencialmente se caracteriza porque en la parte superior de la columna, existe intercalado un rodamiento de

30.-



5.- palier, que facilita la movilidad angular de un eje superior, dispuesto telescópicamente en la columna y en cuyo extremo existe un amarre para un travesaño horizontal, estabilizado mediante tirantes y provisto en sus extremos de sendas poleas por la que desliza un cable que en un extremo comporta la prensa extractora de una desmontadora de neumáticos de camión y en el otro un contrapeso que facilita su ascenso y descenso.

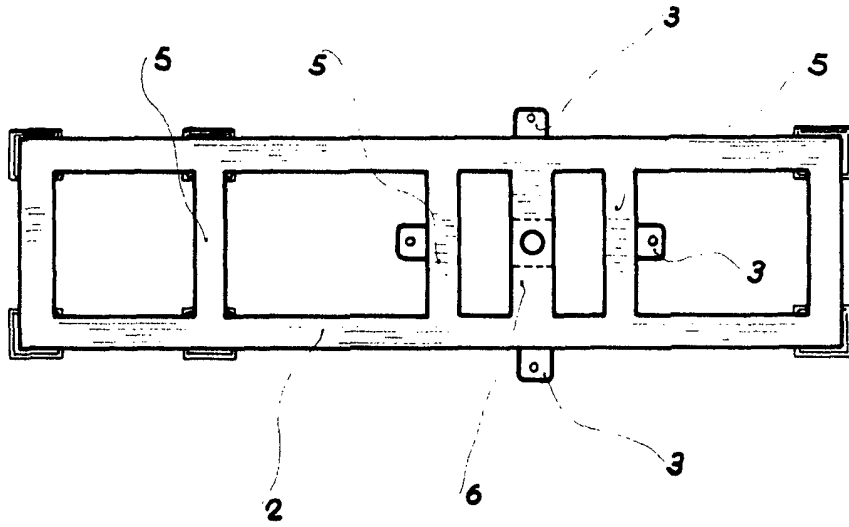
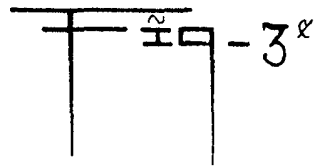
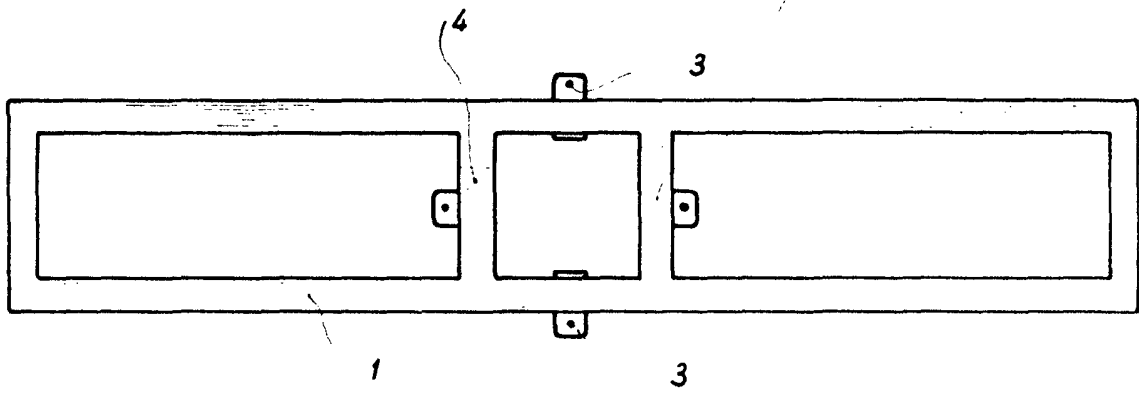
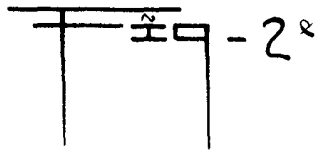
10.- 4ª.- Soporte, según apartados anteriores, que esencialmente se caracteriza porque sobre un extremo del bastidor superior, está adaptado un marco suplementario, que sirve de base de apoyo al pedestal de la desmontadora de camión cuyo cabezal penden del cable, en tanto que en otro extremo del otro bastidor, se acopla mediante espárragos de una desmontadora de turismo.

15.- 5ª.- SOPORTE PARA CONJUNTO DESMONTADOR DE NEUMATICOS.

Todo ello tal y como se describe y reivindica en la presente memoria que consta de SIETE hojas escritas a máquina por una sola de sus caras y dibujos que la ilustran.

Madrid, 13 de abril de 1973

E. GONZALEZ VACAS
P. P.



MARID 13 ABRIL 1973

A large, stylized handwritten signature in black ink.

ESCALA VARIABLE