

174475

190468

30 MAR



F16B

MODELO DE UTILIDAD

por 20 años

por "BRIDA SUJETADORA", a favor de ANDERSEN INDUSTRIAL, S.A. (ASA), de nacionalidad española, domiciliada en BARCELONA - Rosellón, 247, 1º 3ª.

=====

MEMORIA DESCRIPTIVA

El presente Modelo de Utilidad se refiere a una brida destinada a la sujeción de piezas a la mesa de una máquina, en orden a la mecanización de aquéllas por un útil perteneciente a dicha máquina, obteniéndose con el empleo del nuevo dispositivo una gran rapidez en la sujeción y la liberación de las piezas, una seguridad total de inmovilización de las mismas y un espacio ocupado sumamente reducido que permite la máxima comodidad para el operario encargado de la mecanización.

- 5. empleo del nuevo dispositivo una gran rapidez en la sujeción y la liberación de las piezas, una seguridad total de inmovilización de las mismas y un espacio ocupado sumamente reducido que permite la máxima comodidad para el operario encargado de la mecanización.
- 10. La brida sujetadora que se describirá consiste en un brazo retenido por un vástago dotado de un apéndice que se introducirá en uno de los espacios acanalados de que va provista la mesa de una máquina-herramienta, en tanto que otro punto del propio brazo posee medios de
- 15. ajuste de su posición en orden a la inmovilización del



conjunto. El brazo es doble, con lo cual permite la sujeción de piezas de diferentes alturas.

Para facilitar la explicación, se acompaña a la presente memoria unos dibujos en los que se ha representado, a título de ejemplo ilustrativo y no limitativo, un caso de realización de una brida sujetadora, según los principios de las reivindicaciones.

En los dibujos:

La figura 1 es una sección longitudinal y en el zado del nuevo dispositivo sujetador y la figura 2 una sección horizontal por un plano indicado II-II en la citada proyección.

La figura 3 es una vista en perspectiva de la sujeción de una pieza mediante la nueva brida, apreciándose su forma de trabajo.

Los elementos designados con números en los dibujos corresponden a las partes siguientes:

-1-, mesa de una máquina herramienta, provista junto a la superficie de su plano de trabajo, de una pluralidad de hendiduras acanaladas -2-, de sección en forma de T invertida; -3-, pieza a mecanizar; -4-, componente funcional de la brida, derivado en los extremos oblicuos -5- y -6-, destinados a constituir la parte operativa de aquel componente, según la altura de las piezas a sujetar; -7-, pieza básica del dispositivo, constituida por un bloque prismático en el que se inserta un vástago vertical de cabeza poligonal -8-, cuyo cuerpo -9- atraviesa el componente -4- y se prolonga en la parte rosca da -10- situada en el interior del elemento tubular -11-, cuyo cuerpo -12- queda introducido entre los bordes de un



entrante -2- de la mesa, en cuyo interior la terminación  
-13- de aquél asegura la retención del elemento citado;  
-14-, resorte helicoidal situado coaxial y exteriormente  
a la parte -11-, alojándose en el interior de la cavidad  
5. -15- practicada en el bloque básico; -16-, arandela de  
seguridad junto a la cabeza -8- del vástago; -17-, esca-  
lera practicada en la terminación del bloque -7- opuesta  
a la atravesada por el vástago de retención, y sobre la  
que se apoyará, con posibilidad de ajuste a la altura de  
10. seada, el bloque prismático -18-, asimismo dotado de una  
escalera de peldaños equivalentes y con su parte superior  
-19- en forma convexa para permitir el ajuste de su posi-  
ción respecto a un elemento -20- inserto transversalmen-  
te en el componente -4- y que posee una cabeza -21- en la  
15. que se inserta axialmente el tornillo -22- de inmoviliza-  
ción.

Todo cuanto no afecte, altere, cambie o modifi-  
que la esencia de la brida descrita será variable a los  
efectos del actual Modelo.

20. N O T A.

Se reivindica como objeto de este registro por  
Modelo de Utilidad:

1.- Brida sujetadora, caracterizada esencialmen-  
te por constar de un bloque de asiento sobre la mesa de  
25. trabajo de una máquina herramienta, respecto a la cual  
queda sujeto mediante un vástago vertical provisto de una  
cabeza inferior que queda inserta en el interior de una  
de las ranuras acanaladas de sección en forma de T inver-  
tida practicadas en la mesa, estando asociado dicho vás-  
30. tago al bloque y su envolvente mediante un resorte heli-



- coidal exterior y coaxial a este último, quedando situada la cabeza del vástago superiormente a un componente de sujeción inmediata, constituido por un brazo prismático terminado en derivaciones oblicuas de distinta longitud, destinadas a la prensión de la pieza a mecanizar,
5. sujetándose rígidamente el brazo al bloque básico mediante un componente de forma prismática y sección transversal triangular, provisto de un escalonado conjugado del existente en la terminación del bloque, realizándose la
10. fijación del mismo mediante un componente inserto en el brazo y provisto de un tornillo de inmovilización.

Sean cuales fueren las circunstancias que concurran en la esencialidad del Modelo de Utilidad definido en la anterior reivindicación, cuyo objeto es:

15. 2.- "BRIDA SUJETADORA".

Consta la presente memoria de cuatro hojas foliadas, mecanografiadas por una sola cara y de los dibujos unidos a la misma.

Barcelona,

30 MAR. 1973

P.A. de ANDERSEN INDUSTRIAL, S.A. (ASA).

ALFONSO DURÁN

P. P.



Fdo.: Luis Durán Benajam

FE/im.

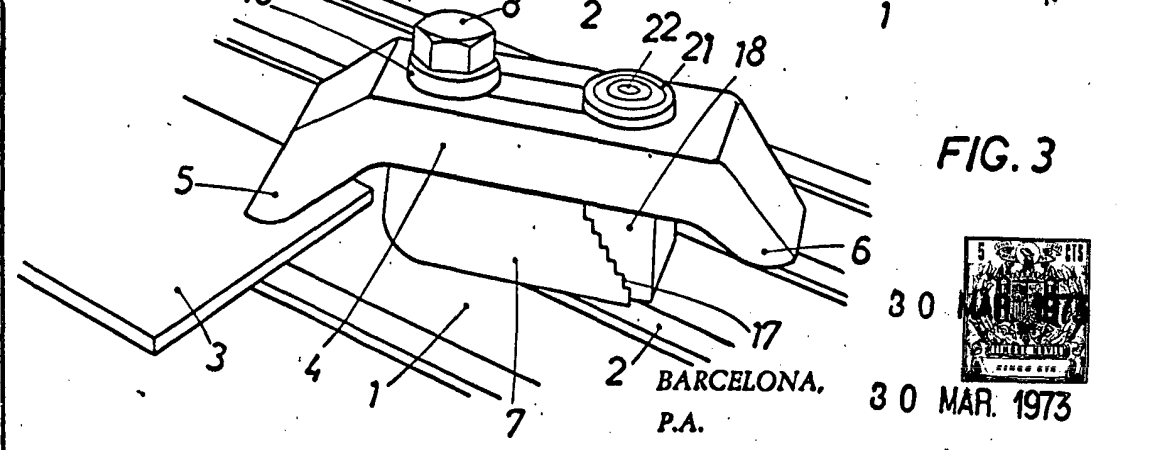
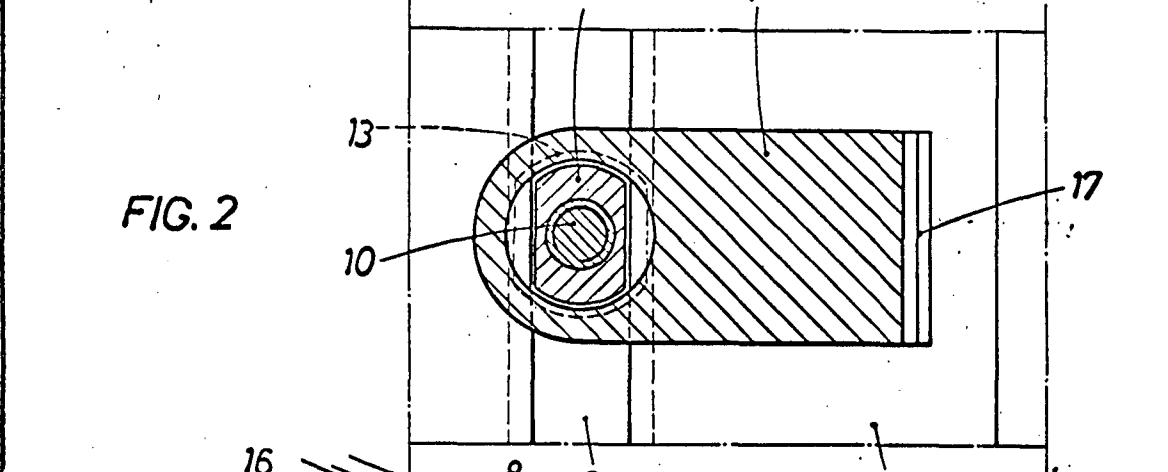
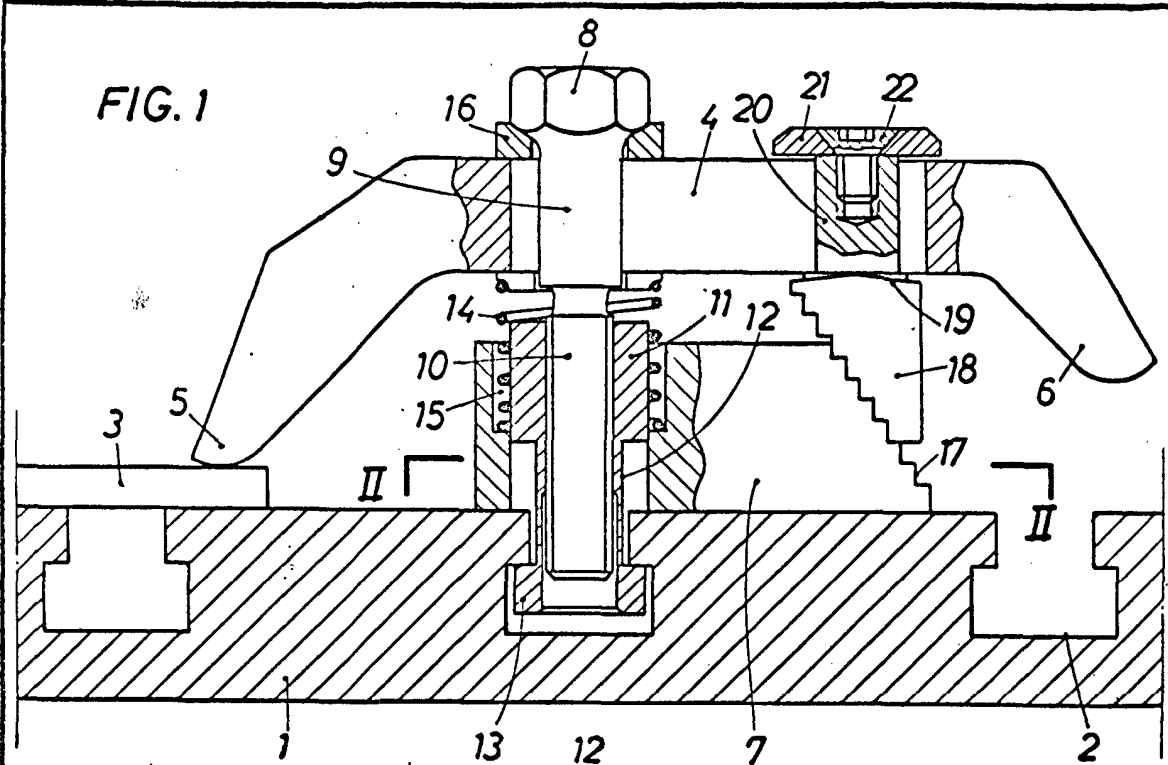


FIG. 3



30  
30 MAR. 1973

BARCELONA,  
P.A.

ALFONSO DURÁN  
P. P.

*[Handwritten signature]*  
Fdo.: Luis Durán Benejam

ESCALA VARIABLE