

190396



190396

F1674
F252

MEMORIA DESCRIPTIVA

correspondiente a la solicitud de concesión de un.....

MODELO DE UTILIDAD

SOLICITANTE: ULGOR S.C.I. de nacionalidad
española

RESIDENCIA: Bº San Andrés s/n. - MONDRAGON

(Guipúzcoa)

ENUNCIADO: "DISPOSITIVO SOPORTE DE ELEMENTOS
ELECTRICOS PARA FRIGORIFICOS DOMESTICOS"

Prioridad: Patente n.º del

1903.6



1

La presente memoria descriptiva tiene como fin la declaración del objeto sobre el que ha de recaer el privilegio de explotación industrial y comercial exclusivo en el territorio nacional de un Modelo de Utilidad, de acuerdo con la vigente Legislación, que como el enunciado indica, se trata de "DISPOSITIVO SOPORTE DE ELEMENTOS ELECTRICOS PARA FRIGORIFICOS DOMESTICOS".

5

10

La invención se refiere a un dispositivo soporte de elementos eléctricos que es incorporado en el interior de un aparato productor de frío, y en particular en un frigorífico doméstico.

15

20

Los frigoríficos domésticos conocidos disponen de una estructura de chapa en cuyo interior se monta una cuba (generalmente de plástico), siendo intercalado entre cuba y estructura metálica un material plástico aislante. En el interior de la cuba se alojan elementos que corresponden al circuito de refrigeración, como es el evaporador, y otros elementos eléctricos, de regulación de temperatura, e iluminación, como por ejemplo termostato, portalampanas, interruptor de luz, etc.

25

30

Se conocen asimismo dispositivos soportes de elementos eléctricos incorporados en aparatos frigoríficos que se fijan en una de las caras laterales de la cuba. Estos dispositivos tienen en la cara opuesta a la de fijación, unas guías para permitir en concordancia con guías dispuestas en la cara lateral de la cuba opuesta a la de fijación, el apoyo de una cubeta, que por ejemplo sirve para recoger el agua de descongelación. Para recoger toda el agua producida en la descongelación se utiliza una bandeja vierteaguas, en la que se dispone de una trampilla o un enre-

190396



1 jillado cuya posición determina el paso de aire frío por todo el interior de la cuba.

5 La conexión eléctrica de los diversos elementos se realiza por un cable de alimentación que se oculta entre la cuba y la estructura metálica, y que es protegido mediante un tubo.

10 La invención se refiere a un dispositivo soporte de elementos eléctricos que permite eliminar la bandeja vierteaguas, así como el montaje de todos los elementos eléctricos, la regulación del paso de aire frío y la alimentación a dichos elementos eléctricos sin necesidad de protección alguna.

15 De acuerdo con la invención el dispositivo soporte está constituido de un cuerpo de material plástico que dispone de unas nervaduras para fijación de diversos componentes, preferentemente termostato, portalámparas, interruptor de luz, y una abertura con una trampilla de regulación del paso de aire frío por dicha abertura, siendo dicha trampilla girable mediante un mando dispuesto en la parte delantera de la caja.

20 La caja comporta en la cara lateral de fijación a la cuba de acuerdo con una característica de la invención, de un alojamiento para la introducción del cable de alimentación de los componentes eléctricos, el cual cable queda fijado entre la caja y la referida cara lateral de la cuba de fijación de la caja.

25 Para comprender mejor la naturaleza del invento, en el plano adjunto hacemos una representación esquemática de su utilización, no siendo en absoluto limitativa y susceptible por ello de las modificaciones ac-

30



100396

1 cesorias que no alteren las características esenciales.

La figura 1 es una vista en alzado del dispositivo soporte de acuerdo con la invención.

5 del dispositivo de la figura 1.

La figura 3 es una vista en planta del dispositivo soporte objeto de la invención.

10 La figura 4 corresponde a una vista en alzado por la cara opuesta a la vista de la figura 1, y en la que se observa a puntos los elementos eléctricos montados en el dispositivo soporte.

La figura 5 corresponde a una vista de perfil del dispositivo de la figura 4.

15 La figura 6 corresponde a la sección señalada en la figura 4, observándose a línea de puntos la trampilla abierta.

La figura 7 es una vista en planta del dispositivo de la figura 4 con el mando delantero de la trampilla.

20 La figura 8 muestra en sección las paredes laterales de una estructura de frigorífico en la que se ha montado el dispositivo soporte de acuerdo con la invención.

25 En ellas se anotan las siguientes particularidades:

- 30
- 1.- Caja de plástico.
 - 2.- Guías.
 - 3.- Espacio entre las guías (2).
 - 4.- Trampilla.
 - 5.- Abertura.

190396



1

6.- Nervaduras.

7.- Interruptor.

8.- Pulsador.

9.- Termostato.

5

10.- Mando de termostato

11.- Portalámparas.

12.- Reflector.

13.- Eje de giro de trampilla.

14.- Mando trampilla.

10

15.- Alojamiento cable alimentación.

16.- Guías de la pared lateral de

la cuba (17).

17.- Cuba.

18.- Cubeta.

15

19.- Estructura de chapa.

20.- Aislante.

21.- Cable de alimentación.

Un frigorífico doméstico está constituido básicamente y según la figura 8 por una estructura de chapa (19), una cuba (17) de material plástico y un material aislante (20) a base de poliuretano inyectado.

20

El dispositivo de soporte objeto de la invención que es fijado a una de las caras laterales de la cuba (17) está constituido esencialmente por una caja (1) de material plástico que en la cara opuesta a la de fijación en la cuba (17) tiene unas guías (2) entre las que queda un espacio para acoplamiento de una cubeta (18) en concordancia con las guías (16).

25

La caja (1) tiene unas nervaduras (6) para fijación de diversos elementos eléctricos.

30



190390

1 Así por ejemplo en dichas nervaduras (6) se fija el termostato (9) de regulación y control de temperatura, el portalámparas (11) y su reflector (12) y el interruptor (7) y pulsador (8) de la luz. El mando (10) del
5 termostato e interruptor (7) se sitúan en la parte delantera de la caja soporte (1) a fin de poder ser accionados cómodamente.

10 En la parte posterior de la caja soporte (1) existe una abertura (5), -ver figura 6- que es operativamente cerrada mediante una trampilla (4) montada de forma giratoria respecto al eje (13). Esta trampilla (4) puede ser accionada por medio del mando (14) situado asimismo en la parte delantera de la caja (1) de forma que sin necesidad de extraer elemento alguno del frigorífico pueda ser
15 maniobrada la referida trampilla (4). Dicha trampilla (4) permite regular el paso de aire frío por todo el interior de la cuba (17) desde la parte del evaporador a la parte inferior del frigorífico, regulándose así la temperatura en el interior de la cuba (17).

20 De acuerdo con una característica de la invención la caja soporte (1) dispone de un alojamiento (15) para introducción del cable de alimentación (21) de los referidos elementos eléctricos. Este cable (21) se sitúa de forma oculta entre la caja (1) y la pared lateral de la cuba (17) eliminándose así el tener que utilizar tubos de
25 protección de dicho cable (21) que en otras disposiciones era necesario aportar, al alojarse dicho cable entre la cuba (17) y la estructura (19).

30 El dispositivo soporte objeto de la invención permite en definitiva disponer en un solo ele-

190396



1 en todo de acuerdo con las siguientes:

REIVINDICACIONES

5 1.- Dispositivo soporte de elementos eléctricos para frigoríficos domésticos, del tipo que es fijado a una de las caras laterales de la cuba del frigorífico y que dispone en su cara opuesta a la de fijación de unas guías que permite, en concordancia con guías del lateral de la cuba opuesto al de fijación del dispositivo, el apoyo de una cubeta, caracterizado esencialmente por el hecho de estar
10 constituido de un cuerpo de material plástico que dispone de unas nervaduras para fijación de diversos componentes, preferentemente termostato, portalámparas, interruptor y pulsador de luz, y una abertura con una trampilla de regulación del paso de aire frío por dicha abertura, siendo dicha trampilla girable mediante un mando dispuesto en la parte delantera de la caja.

15 2.- Dispositivo soporte de elementos eléctricos para frigoríficos domésticos, en todo de acuerdo con la anterior reivindicación, caracterizado porque la caja comporta en la cara lateral de fijación a la cuba de un alojamiento para la introducción del cable de alimentación de los componentes eléctricos, el cual cable queda fijado entre la caja y la referida cara lateral de la cuba de fijación de la caja.

20 3.- "DISPOSITIVO SOPORTE DE ELEMENTOS ELECTRICOS PARA FRIGORIFICOS DOMESTICOS".

25 Según queda sustancialmente descrito en la presente memoria descriptiva que consta de nueve hojas mecanografiadas por una sola cara acompañada de sus correspondientes dibujos.

30

190396



Madrid,

7 ABR. 1973

El Agente Oficial

MIGUEL FERNANDEZ - LOAYSA PINZON
P. P.

1

5

10

15

20

25

30

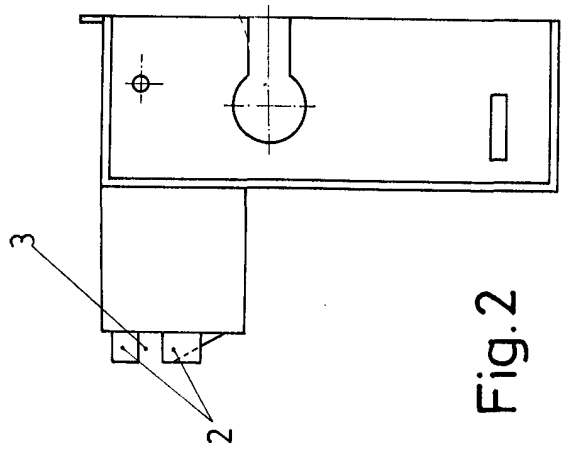


Fig. 2

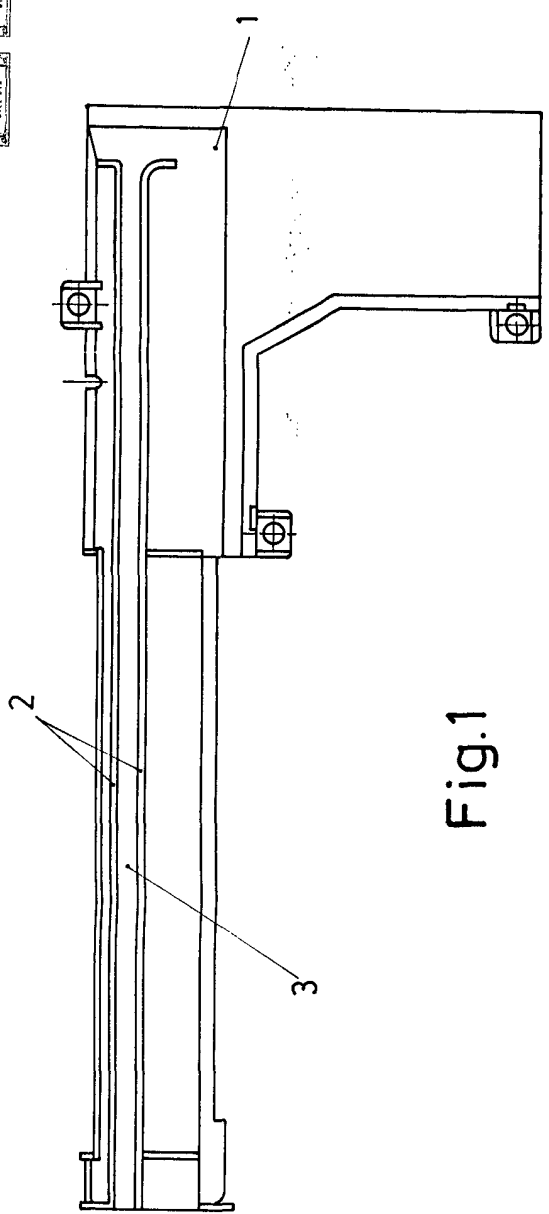


Fig. 1

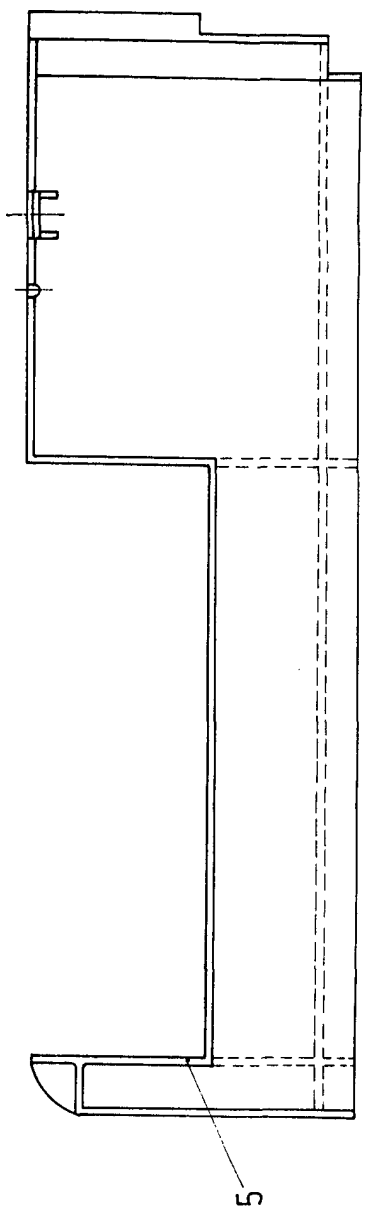


Fig. 3

Escala variable
 Madrid
 El Agente Oficial
 MIGUEL FERNANDEZ - LOYSA PINZOR
 P. R.

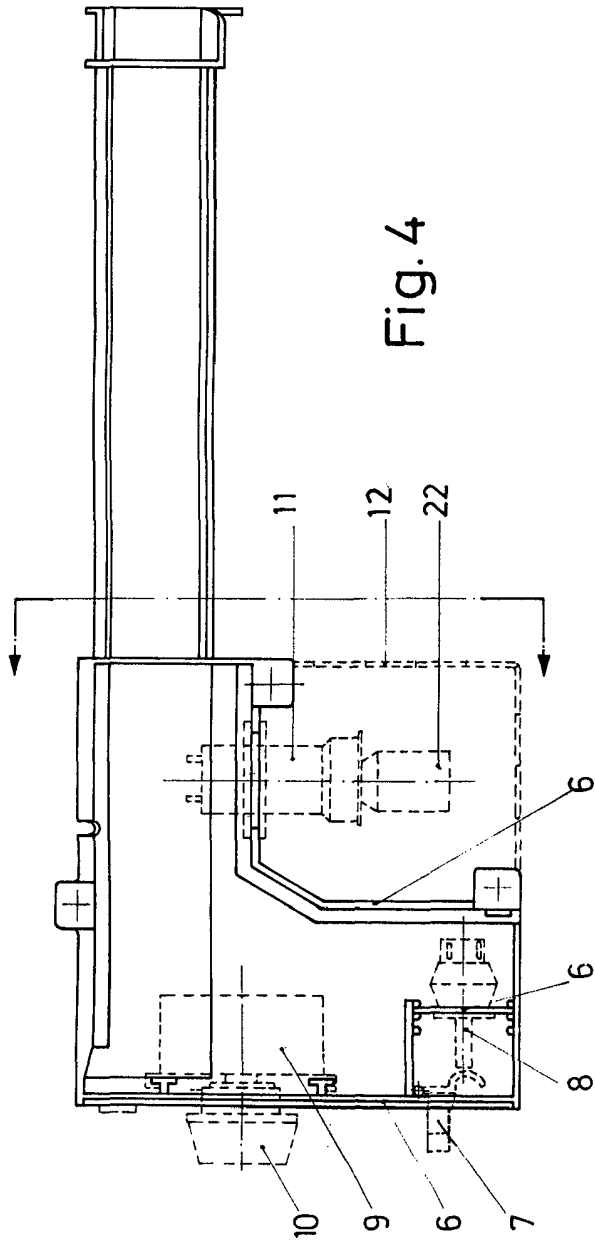


Fig. 4

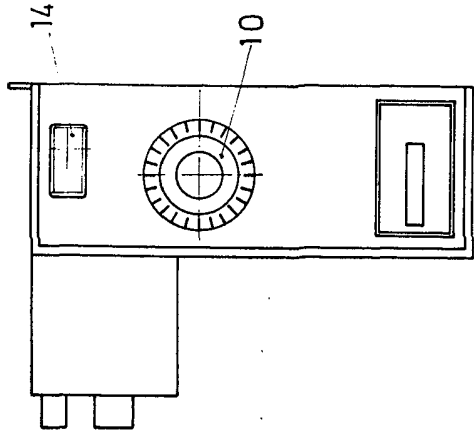


Fig. 5

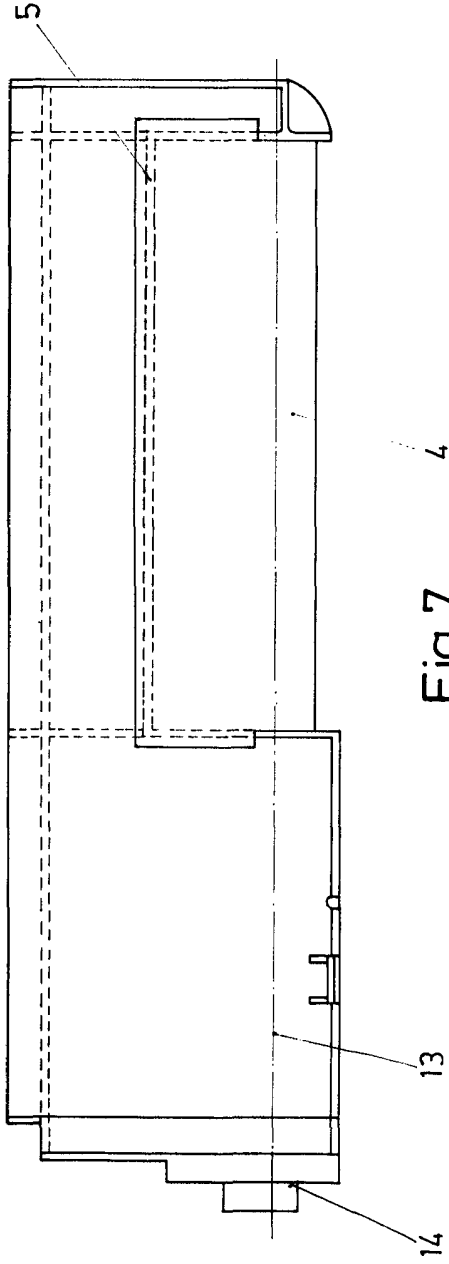
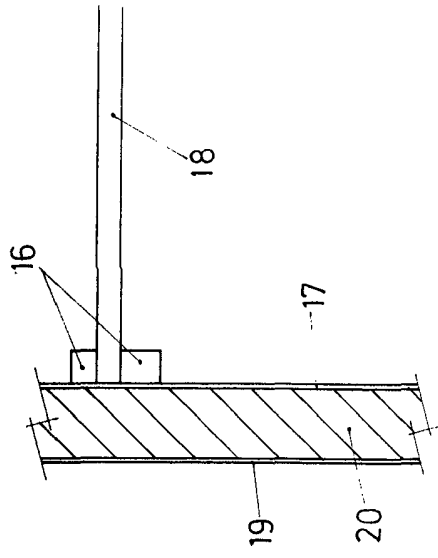


Fig. 7

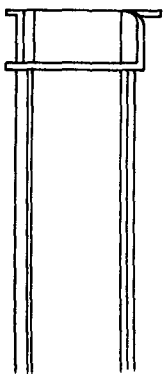


Fig. 4

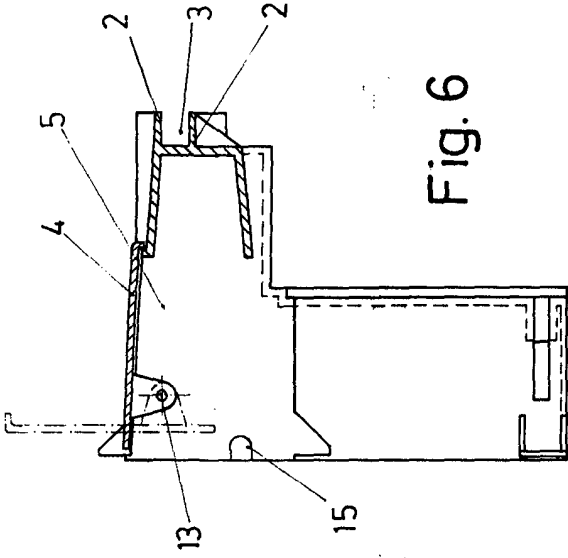


Fig. 6

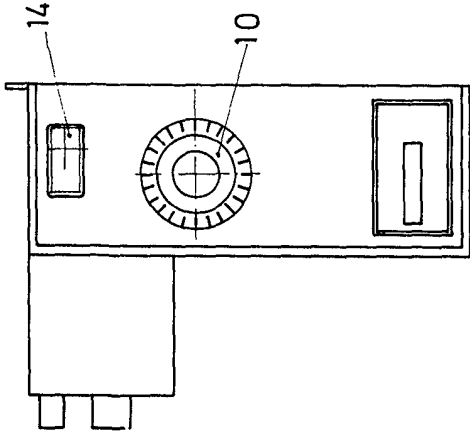


Fig. 5

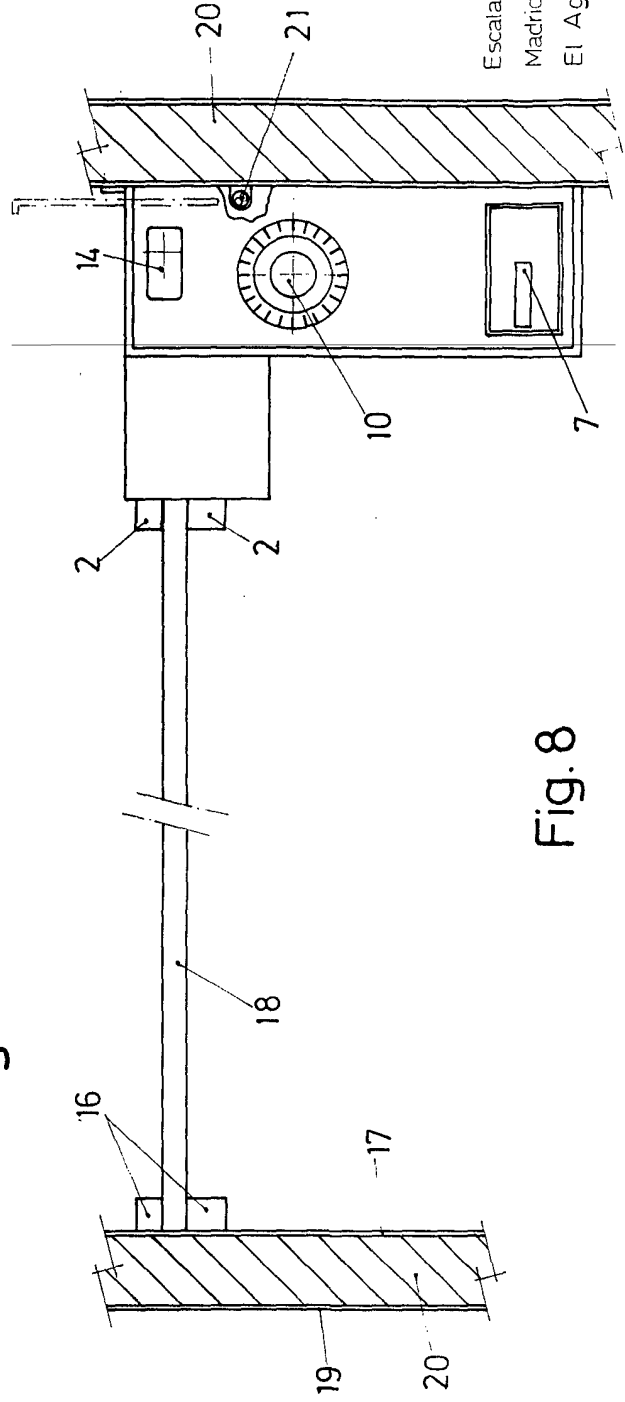


Fig. 8

Escala variable
Madrid
El Agente Oficial

PROYECTO DE PATENTE DE OFICINA PATENTARIA
S. P. A.