

190382

A47B



190382

## MEMORIA DESCRIPTIVA

correspondiente a la solicitud de concesión de un.....

MODELO DE UTILIDAD

SOLICITANTE: ULGOR, S.C.I., de nacionalidad española.

RESIDENCIA: Bº San Andrés, s/n .-MONDRAGON-.

(Guipúzcoa)

ENUNCIADO: " ENCIMERA DE FRIGORIFICOS

MEJORADA " .

Prioridad: Patente ..... n.º ..... del .....

190382



1 La presente memoria descriptiva tie  
ne como fin la declaración del objeto sobre el que ha de re-  
caer el privilegio de explotación industrial y comercial, ex-  
clusivo en el territorio nacional, de un Modelo de Utilidad,  
5 de acuerdo con la vigente Legislación, que, como el enunciado  
indica, se trata de " ENCIMERA DE FRIGORIFICOS MEJORADA ".

La invención se refiere a una enci-  
mera de frigoríficos que ha sido mejorada de tal forma que  
puede ser incorporada de una manera relativamente sencilla y  
10 cómoda a la parte superior de una estructura de frigoríficos.

La parte superior metálica de una  
estructura de frigoríficos constituída generalmente a base de  
un armazón de chapa en forma de "U" invertida, suele ser uti-  
lizada como superficie de apoyo de diversos materiales de me-  
15 naje de cocina. Teniendo en cuenta el acabado de ésta estructu-  
ra de frigoríficos que suele estar pintada o esmaltada, la uti-  
lización de la base superior de ésta estructura de frigorífi-  
cos como elemento de apoyo o mesa de trabajo, puede provocar  
roces y golpes que deterioran el acabado de dicho frigorífico.

20 La invención se refiere a una enci-  
mera que puede ser incorporada en un frigorífico doméstico con  
techo o parte superior metálica y que permite utilizar la par-  
te superior del referido frigorífico como elemento de apoyo  
de diversos materiales de menaje e incluso ser utilizada como  
25 mesa de trabajo.

De acuerdo con la invención la enci-  
mera de frigoríficos se caracteriza esencialmente por el hecho  
de estar constituída de una meseta dispuesta sobre un elemen-  
to distanciador que apoya sobre la parte superior o techo metá-  
30 lico de una estructura de frigorífico, siendo montados y fija-

190382



1 dos meseta y distanciador sobre dicha parte superior a través  
de un marco de material plástico que conformado en una sola  
pieza presenta en su parte posterior un enrejillado que sobre-  
sale de la estructura del frigorífico, para que constituyendo  
5 un elemento de distanciamiento en la parte posterior del fri-  
gorífico y la pared del lugar donde éste va a ser utilizado,  
permita el paso de aire de ventilación de los diversos ele-  
mentos fijos a dicha parte posterior del frigorífico.

10 Para comprender mejor la naturale-  
za del invento, en el plano adjunto hacemos una representa-  
ción esquemática de su utilización, no siendo en absoluto li-  
mitativa y susceptible por ello de las modificaciones acceso-  
rias que no alteren las característica esenciales.

15 La figura 1 es una sección parcial  
en alzado de un frigorífico doméstico en el que se ha incor-  
porado la encimera objeto de la invención.

La figura 2 corresponde a una vis-  
ta en planta del marco meseta constituido en una sola pieza.

20 La figura 3 corresponde a la sec-  
ción 3-3 de la figura 2.

La figura 4 corresponde a la sec-  
ción 4-4 de la figura 2.

La figura 5 es un detalle amplia-  
do de la figura 1.

25 La figura 6 muestra esquemática-  
mente un frigorífico doméstico con la encimera de acuerdo con  
la invención y dispuesto próximo a una pared.

En ellas se anotan las siguientes  
particularidades :

30 1.- Estructura



1

2.- Cuba

3.- Indicativo de sección

4.- Indicativo de sección

5

5.- Material aislante de poliuretano

6.- Meseta

7.- Distanciador

8.- Marco-meseta

9.- Escuadra de fijación

10

10.- Ranuras

11.- Condensador

12.- Pared

13.- Motocompresor

14.- Nervios

15.- Orificios

15

Los frigoríficos domésticos conocidos en la actualidad comportan generalmente una estructura o armazón de chapa (1) y una cuba (2) de material plástico generalmente realizada por moldeo, siendo intercalado entre dicha estructura (1) y la cuba (2) un material aislante (5) generalmente a base de espuma de poliuretano que es incorporado por inyección.

20

La estructura (1) del frigorífico está constituida generalmente a base de un armazón de chapa en "U" invertida y que configura las paredes laterales y el techo de dicho frigorífico.

25

Dado el poco espacio que generalmente se dispone en las modernas cocinas es deseable disponer de la mayor superficie útil como elemento de trabajo. Así por ejemplo se conocen lavadoras domésticas cuya parte superior está libre de accesorios o elementos de control de tal forma

30

190382



1 que dicha parte superior de la lavadora puede ser utilizada como elemento o mesa de trabajo.

5 La encimera de frigoríficos mejorada de acuerdo con la invención puede ser incorporada a una estructura de frigoríficos para poder utilizar dicha parte superior del frigorífico como elemento de apoyo de los diversos utensilios de menaje de la cocina e incluso puede ser utilizada como mesa de trabajo en la que se pueden apoyar hasta utensilios calientes.

10 De acuerdo con la invención la encimera de frigoríficos está constituida esencialmente por una meseta (6) dimensionada de acuerdo con la anchura y el fondo del frigorífico. Esta meseta (6) apoya sobre un elemento distanciador (7) que a su vez apoya sobre la parte superior metálica del frigorífico. Este elemento distanciador puede ser  
15 realizado en un material de poliestireno expanso.

La fijación de éstos dos elementos en la parte superior de un frigorífico doméstico se realiza por medio de un marco-meseta(8) constituido en material plástico.

20 Este marco-meseta se realiza, de acuerdo con una característica particularmente ventajosa de la invención, en una sola pieza y presenta tanto en los laterales como en la parte delantera un perfil en "L" para alojamiento y fijación de la meseta (6) y distanciador (7). En la  
25 parte posterior de dicho marco-meseta (8) se han configurado unos nervios (14) entre los cuales se conforman las ranuras (10) para constituir un enrejillado que sobresale de la parte posterior del frigorífico.

30 Teniendo en cuenta que en dicha parte posterior se fijan el condensador (11) y el motocompresor



1 (13) y que éstos elementos ceden calor al ambiente es necesario que éstos elementos esten suficientemente aireados.

5 La parte posterior del marco-meseta constituye un elemento distanciador entre la parte posterior del frigorífico y la pared (12) del lugar donde dicho frigorífico va a ser utilizado. A su vez la parte posterior con las ranuras (10) permite la aireación del motocompresor (13) y del condensador (11) y evita además que caigan suciedades en la parte posterior del frigorífico.

10 La disposición de una meseta (6) como superficie de trabajo y un distanciador (7) unidos y fijados a la parte superior metálica de un frigorífico a través de un marco-meseta (8) que en una sola pieza comporta el perfil de enmarcación de (6 y 7) la rejilla posterior en voladizo, permite obtener una encimera de frigoríficos particularmente sencilla y económica y de fácil adaptación a la estructura de dichos frigoríficos, consiguiendose además la perfecta aireación del motocompresor (13) y del condensador (11).

15 Esta encimera puede ser incorporada a un frigorífico normal que ha sido ya vendido su encimera. Igualmente puede ser incorporada antes de salir al mercado.

20 La encimera puede cubrir la parte delantera de la puerta, que es foco de suciedades. En esta parte de la encimera se puede fijar mediante bisagra la referida puerta.

25 Descrita suficientemente la naturaleza del presente invento, así como su realización industrial sólo cabe añadir que en su conjunto y partes constitutivas es posible introducir cambios de forma, materia y disposición en  
30 cuanto tales alteraciones no supongan variación sustancial de

190382



1 mismo.

5 El solicitante, al amparo de los  
Convenios Internacionales sobre Propiedad Industrial, se re-  
serva el derecho de extender esta demanda a los países extran-  
10 jeros, si fuera posible, reivindicando la misma prioridad de  
la presente solicitud.

N O T A

15 El Modelo de Utilidad que se soli-  
cita como nuevo en España, por veinte años, de acuerdo con  
la vigente Legislación, deberá recaer sobre " ENCIMERA DE FRI-  
10 GORIFICOS MEJORADA ", en todo de acuerdo con las siguientes:

R E I V I N D I C A C I O N E S :

15 1.- Encimera de frigoríficos mejo-  
rada, caracterizada esencialmente por el hecho de estar cons-  
tituida de una meseta dispuesta sobre un elemento distancia-  
dor que apoya sobre la parte superior o techo metálico de una  
estructura de frigorífico, siendo montados y fijados meseta  
y distanciador sobre dicha parte superior a través de un mar-  
co de material plástico que conformado en una sola pieza pre-  
20 senta en su parte posterior un enrejillado que sobresale de  
la estructura del frigorífico; todo ello de modo que la mese-  
ta pueda ser utilizada como superficie util de trabajo y que  
el enrejillado posterior conformado en el propio cuerpo del  
marco defina un elemento de distanciamiento entre la parte  
25 posterior del frigorífico y la pared del lugar donde éste va  
a ser utilizado y posibilite el paso de aire de ventilación  
de los diversos elementos fijos a dicha parte posterior del  
frigorífico.

30 2.- " ENCIMERA DE FRIGORIFICOS ME-  
JORADA ".

100382



1

Según queda sustancialmente descrito en la presente memoria descriptiva que consta de ocho hojas mecanografiadas por una sola cara acompañada de sus correspondientes dibujos.

5

Madrid, 6 ABR. 1973

El Agente Oficial

MIGUEL FERNANDEZ-LOAYSA PIRZUM  
P. P.

10

15

20

25

30

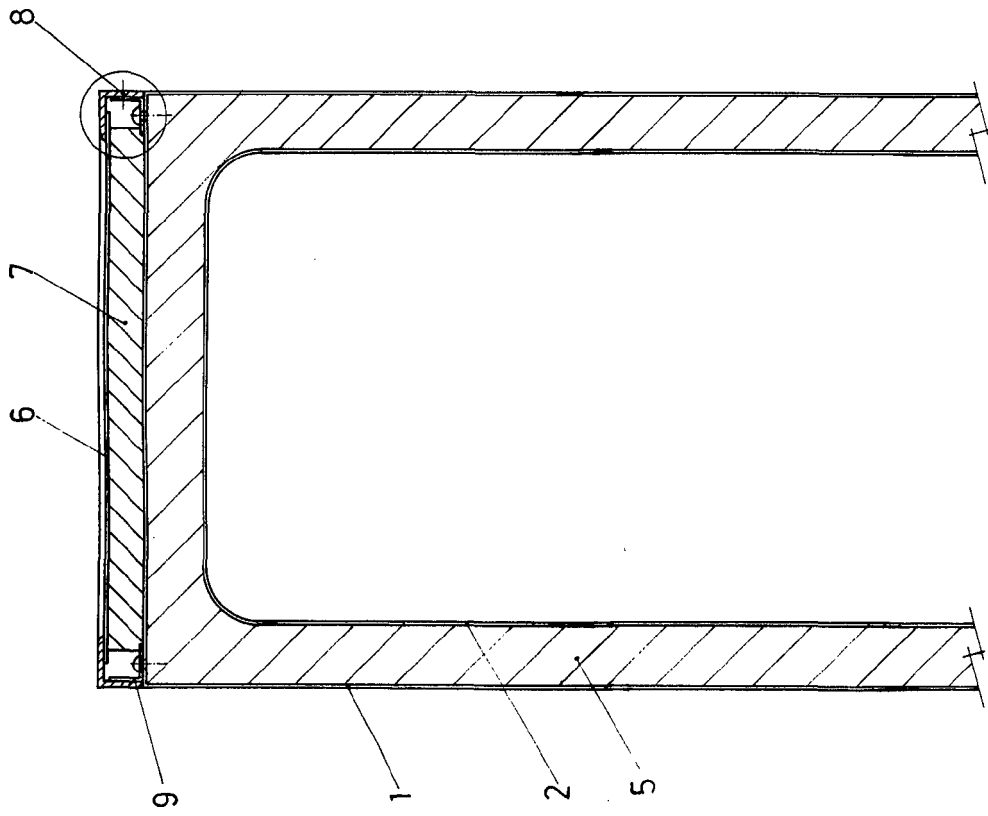


Fig.1

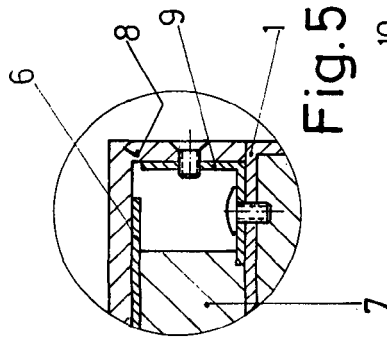


Fig.5

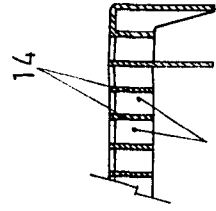


Fig.4

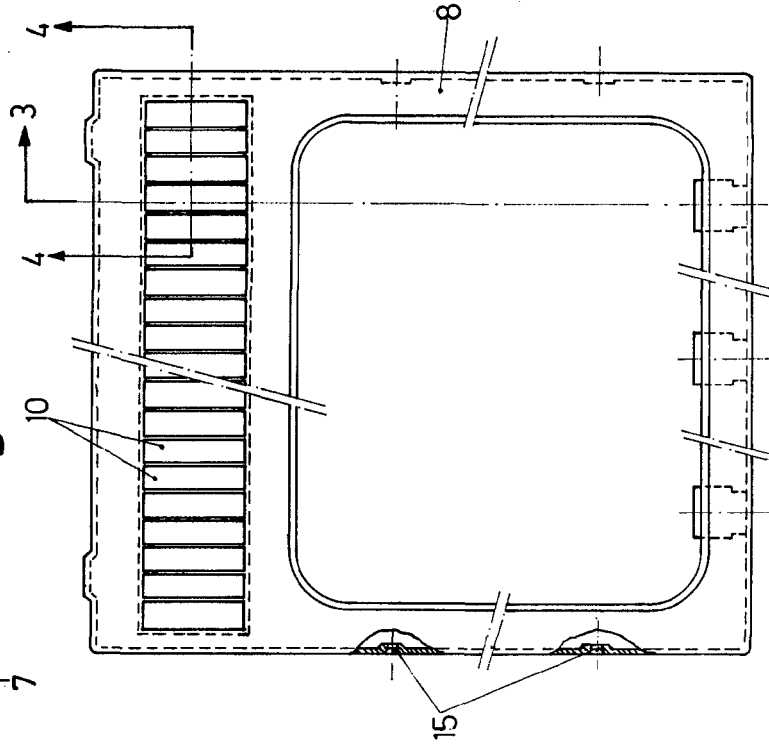


Fig.2

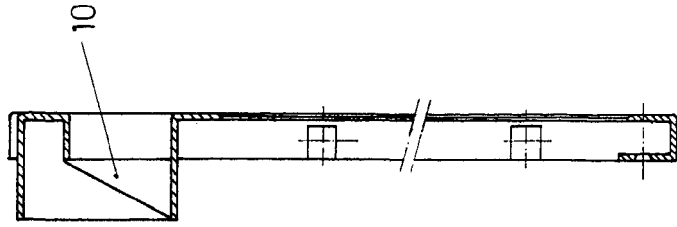


Fig.3

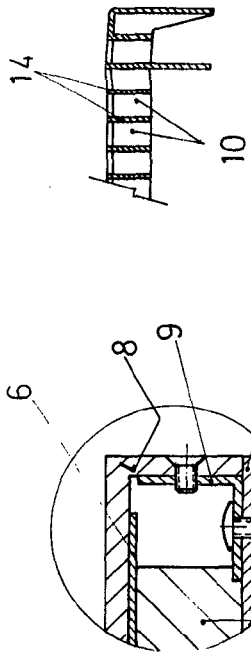


Fig. 4

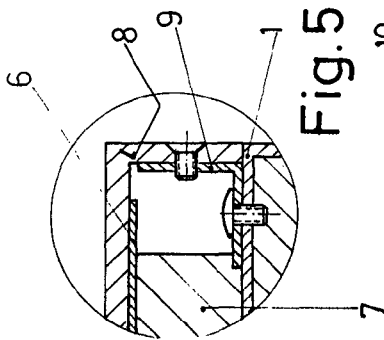


Fig. 5

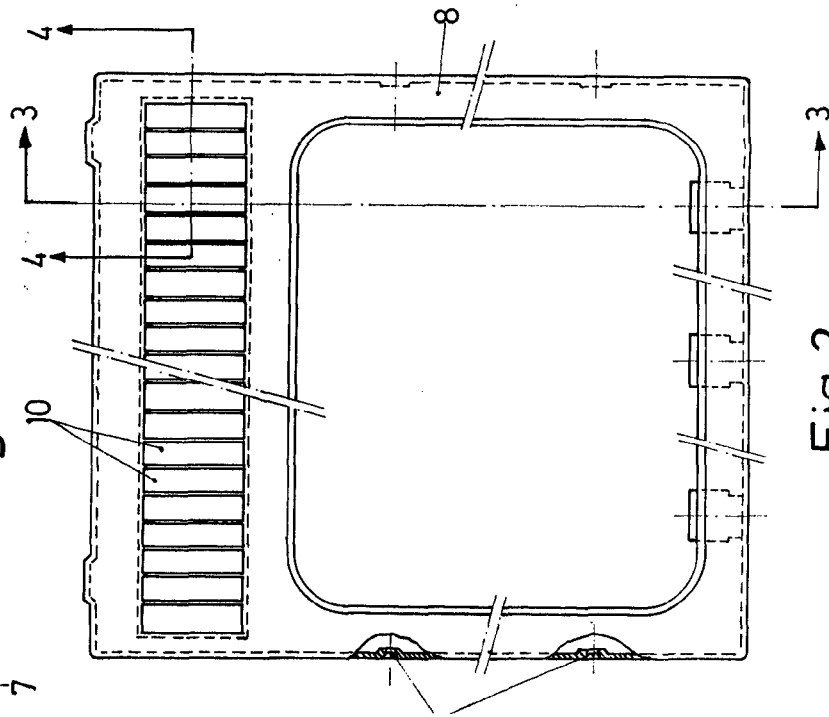


Fig. 2

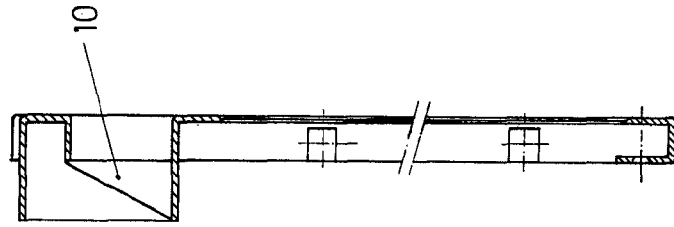


Fig. 3

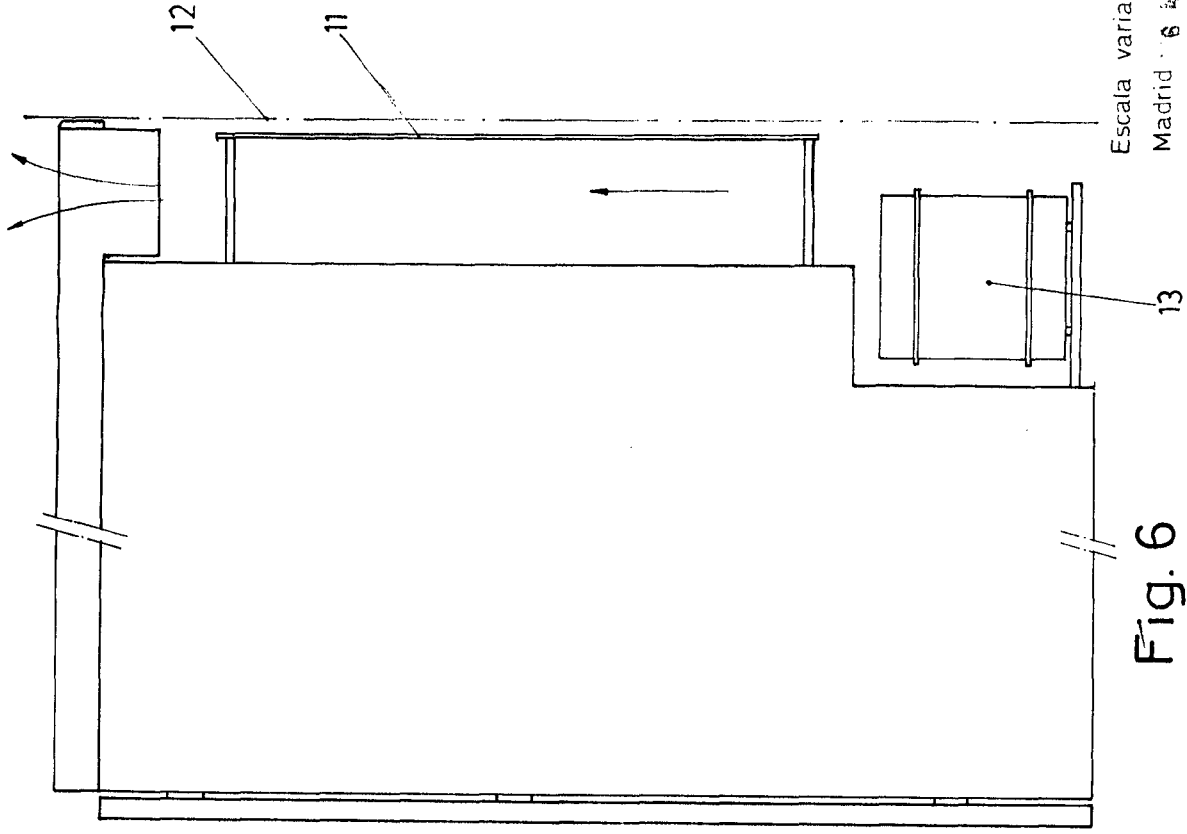


Fig. 6

Escala variable  
 Madrid · 6 APR. 1915  
 El Agente Oficial

MARTEL, FORCADA, LEONARDO E IBAÑETA  
 S. P. A.

101