

7473



5 inclinación y con ello orientar a voluntad las radiaciones caloríficas reflejadas por la pantalla parabólica de la estufa y se refieren también a los soportes de los tubos emisores de calor, en el sentido de hacerlos más sencillos, de más fácil montaje y de un excelente aspecto estético. Todo esto dá lugar a que pueda presentarse una nueva estufa eléctrica que aventaja en propiedades prácticas a las estufas - actualmente en uso, por lo que se hace acreedora a su protección como Modelo de Utilidad, a cuyo registro se acoge el solicitante.

10

Como complemento auxiliar de la descripción, se acompañan dos láminas de dibujos que muestran un ejemplo de realización de una de estas estufas, cuyo ejemplo nos - servirá para describir las características generales del - aparato y sobre todo los puntos que constituyen los perfeccionamientos reivindicados al final. Es evidente que tratándose de un ejemplo, tales dibujos no limitan el alcance del presente registro de Modelo de Utilidad, a dicha sola realización, sino que, al contrario, abarcan todas aquellas - variantes que puedan fabricarse que comporten los perfeccionamientos característicos del Modelo.

15

20

Los referidos dibujos muestran en sus figuras como sigue:

Figura 1.- Perspectiva de la estufa, por su cara anterior.

25

Figura 2.- Alzado por la parte posterior.

Figura 3.- Perspectiva de una de las caperuzas que cubren el acoplamiento de los tubos caloríficos en sus soportes.

Figura 4.- Detalle, también en perspectiva de las

30

.../...



garras de sujeción del tubo, arandela aislante y extremo de un tubo.

Figura 5.- Perspectiva del pie trasero de inclinación regulable.

5 Describiendo, pues, la estufa del ejemplo, con referencia a los citados dibujos, vemos que en términos generales y sin entrar en grandes detalles constructivos, se compone como sigue:

10 Comprende una plancha metálica -1-, debidamente doblada para constituir a manera de una caja alargada de sección general trapecial, con sus testas o extremos cubiertos por otras planchas -2- en forma de cajetines, unidos a la plancha -1- con tornillos -3- u otro medio, siendo de señalar las rejillas o grupos de orificios alargados -4-,
15 para ventilación del hueco interno y los interruptores -5- situados hacia un extremo del lomo superior, en el que hay también un asa -6-, preferentemente de plástico.

En el interior de la caja -1-, va sujeta con los tornillos -7- u otro medio, la pantalla parabólica y reflectante -8-, a través de la cual salen los soportes -9-, de porcelana u otra materia aislante, que sostiene a los tubos caloríficos -10- (preferentemente de cuarzo).

20 Dichos soportes de porcelana -9- tienen una forma angular, con los correspondientes tornillos -11- para su fijación, una aleta delantera -12-, que actúa de tope debajo de la pantalla -8-, una cola trasera -13-, con un orificio -14- y una cabeza con un asiento cóncavo -15- para apoyo del extremo del tubo -10-, existiendo también un corte -16- para paso del cable conductor -17-, conectado al
25 tubo. En el referido asiento -15- se acopla una corona cir-
30

.../...



cular -18- con unas lengüetas flexibles que actúan de garras o pinzas de sujeción del extremo del tubo -10-, con interposición de la arandela aislante -19-.

5 Para cubrir la unión de los tubos -10- en los soportes aislantes -9-, se dispone de unas caperuzas metálicas -29-, con una aleta -30- y un orificio -31- por medio del cual y del correspondiente tornillo, se sujetan en la cola -13- del soporte aislante -9-.

10 El pie trasero de apoyo de la estufa se señala con -20- y junto con las patas delanteras -21- (preferentemente de plástico) sirven para sostener al cuerpo de la estufa, con posibilidad de inclinarla a voluntad.

15 El citado pie -20- se constituye con una varilla doblada en forma de U, con sus dos extremos doblados -22-, introducidos en los respectivos orificios de las porciones dobladas -23- de una plancha -24-, sujeta en la cara interna de la caja -1-, mediante los tornillos -25- introducidos en los orificios -26- o con otros medios.

20 La referida plancha -24- tiene dos orificios -27- de forma angular, a través de los cuales salen al exterior de la caja las dos ramas del pie -20-, poseyendo también dos salientes -28- que sirven de tope a dichas ramas, para que el pie -20- adopte una inclinación determinada cuando se apoya en dichos salientes, u otra inclinación mayor -
25 cuando flexionándose se hace a las ramas del pie que rebasen los topes y se apoyen en el borde superior de los orificios.

30 Son variables los tamaños, número de tubos, los materiales, colorido y formas, siempre que no alteren lo esencialmente característico que se resume en la siguiente,

.../...



NOTA REIVINDICATORIA

Los puntos no conocidos ni practicados en España, que se reivindican en este Modelo de Utilidad, son:

5 1.- Estufa eléctrica perfeccionada caracterizada porque en la parte posterior interna de su caja lleva solidariamente unida una plancha con los extremos doblados, provistos de unos orificios que actúan de cojinetes de giro de los extremos de una varilla doblada en U, formando un pie de apoyo, cuyas dos ramas salen al exterior
10 de la estufa a través de los respectivos orificios practicados en la plancha que lo soporta y en la caja, disponiendo dichos orificios de unos salientes laterales que actúan de tope de retención de las ramas del pie, al objeto de que éste pueda situarse en dos diferentes grados -
15 de inclinación a voluntad del usuario.

20 2.- Estufa eléctrica perfeccionada, caracterizada porque los soportes de porcelana o similar de los tubos caloríficos, adoptan una forma angular con una aleta anterior que se sitúa debajo de la pantalla y actúa de tope de retención y una cola posterior orificada que sirve de punto de sujeción de la aleta de una caperuza que cubre al referido soporte y a la zona de apoyo del extremo del tubo, disponiendo para su unión al soporte de un anillo
25 circular con brazos flexibles radiales que, con interposición de una arandela aislante actúan de pinza de retención del extremo del tubo.

3.- "ESTUFA ELECTRICA PERFECCIONADA", de conformidad en un todo en lo esencial y fines industriales a

.../...

774475



lo descrito en la precedente memoria descriptiva y gráficamente representado en los adjuntos planos para su mejor comprensión.

5 Esta memoria consta de SEIS hojas, escritas o mecanografiadas por una sola cara a doble espacio.

Madrid, 6 ABR. 1973

Por autorización del interesado.



Fig. 1

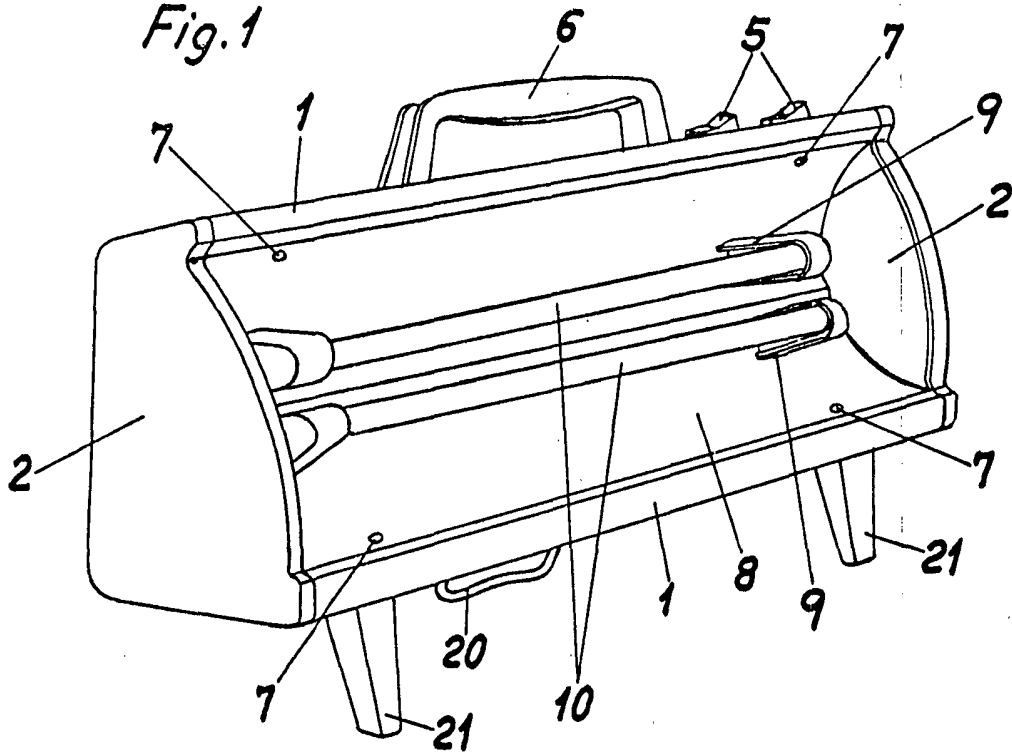
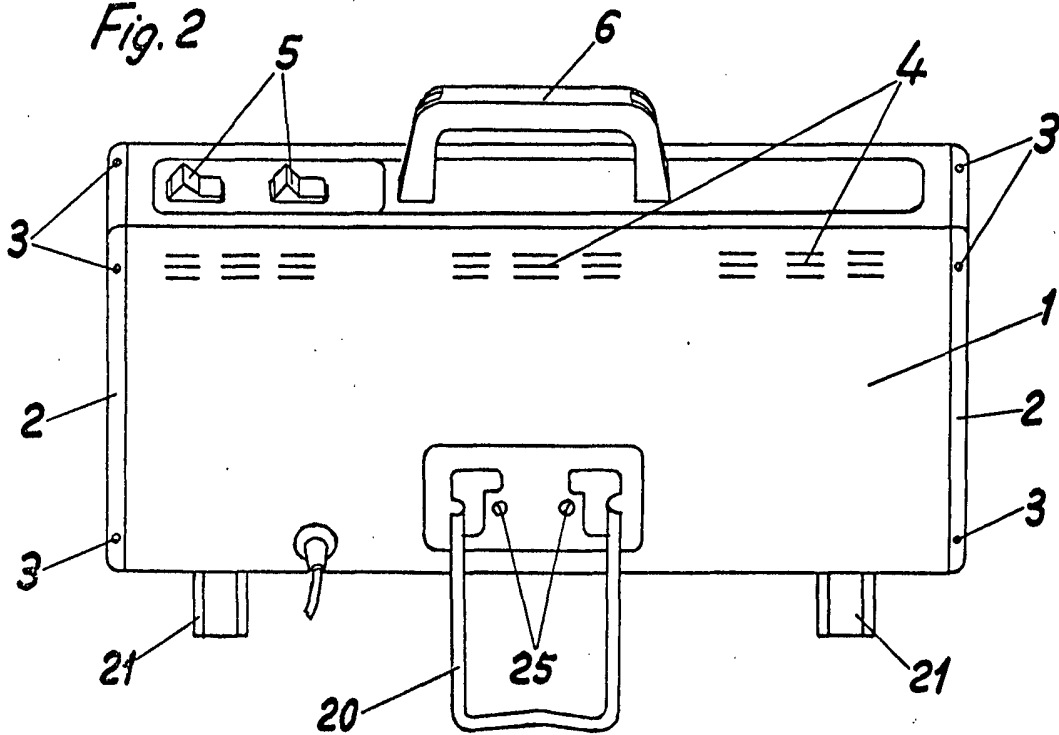


Fig. 2



MADRID

6 ABR 1973

Escala variable

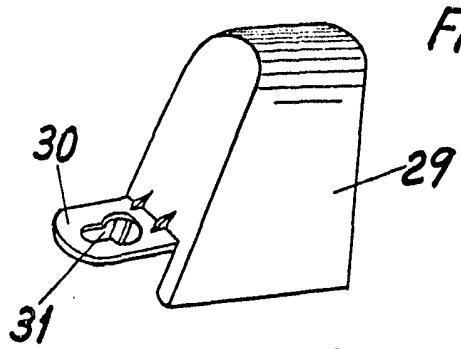


Fig. 3

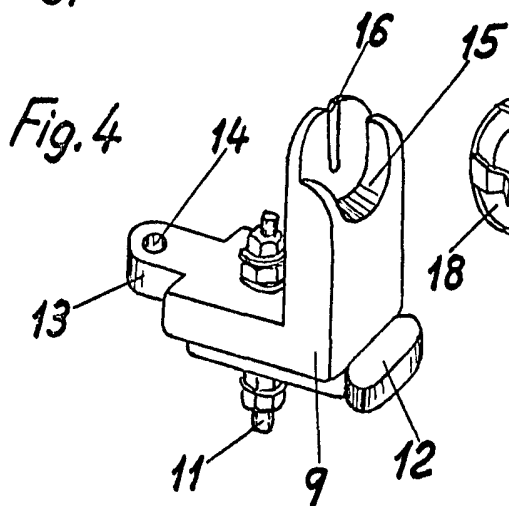


Fig. 4

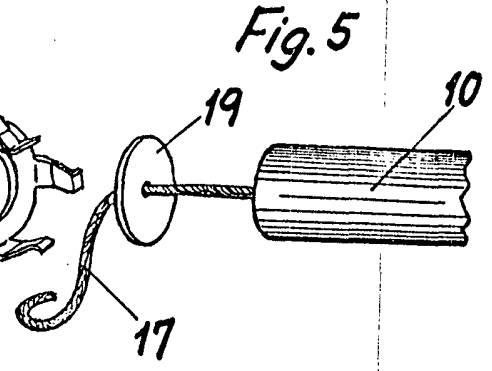


Fig. 5

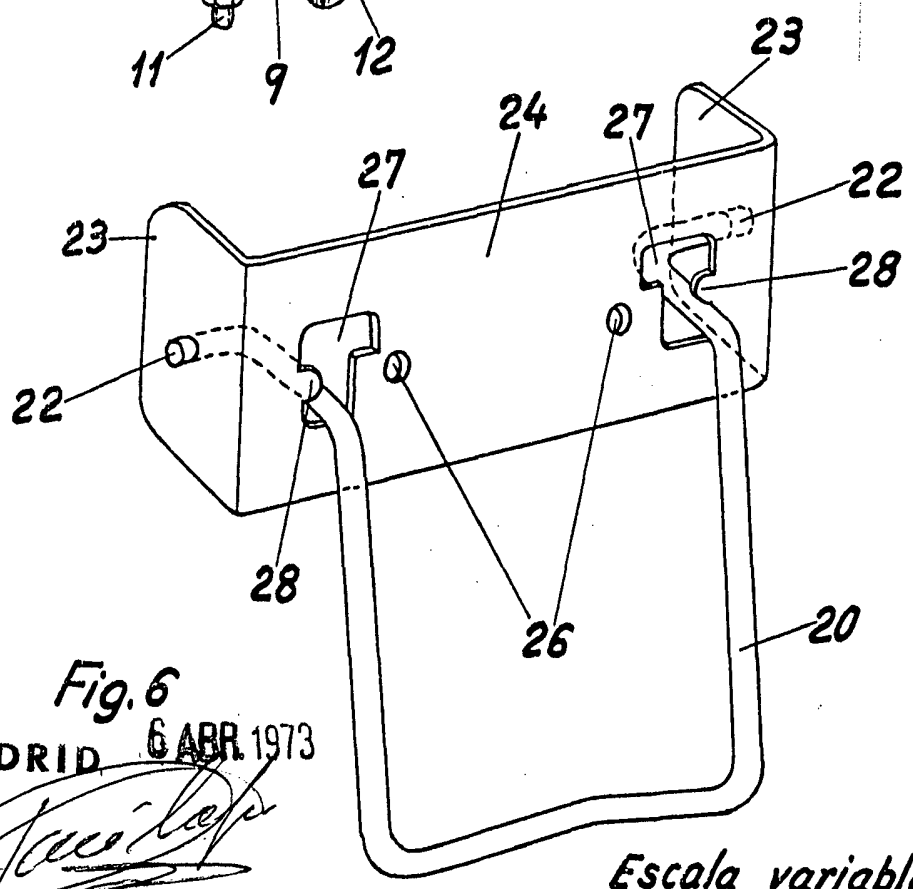


Fig. 6

MADRID 6 ABR. 1973

Escala variable