

B29C



4 MAR 1903

190322

NUMERO 190.322.

## MEMORIA DESCRIPTIVA

correspondiente a la solicitud de concesión de un...

MODELO DE UTILIDAD

SOLICITANTE: D. JOSE LUIS MORENO CRIADO.

RESIDENCIA: Vicente Espinel, 22 - 1º. dcha .

MADRID.

ENUNCIADO: "APARATO SOLDADOR DE ARMADURAS PARA  
GAFAS".

Prioridad: Patente ..... n.º ..... del .....

es

190322



1 El Estatuto vigente sobre Propiedad Industrial, de  
26 de Julio de 1929, en su texto refundido publicado el 30  
de Abril de 1930, establece los caracteres de patentabili-  
5 objeto obtener ventajas sobre lo ya conocido, admitiendo  
por consiguiente como patentables, las nuevas máquinas, a-  
paratos, instrumentos, procesos de fabricación, etc. La am-  
plitud de conceptos previstos como patentables, ha llevado  
al legislador a aclarar (Artº. 46) que la enumeración con-  
10 tenida en dicho cuerpo legal es puramente enunciativa y no  
limitativa, haciéndola extensiva incluso a los descubrimien-  
tos de tipo científico (Artº. 47).

El Decreto de 26 de Diciembre de 1947, recogiendo  
la Orden de 18 de Noviembre de 1935, confirma el criterio  
15 legal de que también serán patentables los instrumentos, ob-  
jetos, o partes de los mismos, que aporten a la función a  
que son destinados, un beneficio o efecto nuevo, y en defi-  
nitiva que constituyan una mejora sustancial sobre lo ante-  
riormente conocido.

20 Pues bien, a tenor de lo expuesto, y en base al ar-  
ticulado que recoge los conceptos expresados, debe conside-  
rarse, que la invención a que se refiere la presente memo-  
ria, constituye una novedad industrial, con características  
y ventajas que la hacen merecedora del privilegio de explo-  
25 tación exclusiva que por ella se solicita, premiando así  
los méritos de quien aporta a la industria del país una me-  
jora efectiva y precisamente comprendida entre las enuncia-  
das por la Ley como patentables. (Arts. 46 y 47 en relación  
con el 171, en su nueva redacción afectada por la Orden de  
30 18 de Noviembre de 1.935).

190322



1 La presente invención, según se expresa en el enunciado de esta memoria descriptiva, se refiere a un aparato soldador de armaduras para gafas, y mas concretamente a unos perfeccionamientos introducidos en este tipo de aparatos.

5 En líneas generales, la presente invención consiste en dotar a estos aparatos soldadores, de unos soportes conductores con múltiples medios selectivos y estables de posicionamiento de la armadura de la gafa a soldar.

10 Otra de las características de la invención consiste en dotar a los aparatos soldadores de un tercer soporte no conductor, también con múltiples medios selectivos y estables de posicionamiento, que sirve para posicionar sobre la armadura que sirve para posicionar sobre la armadura de la gafa las piezas decorativas y accesorias que se quieran soldar.

15 Por último, otra de las características del aparato soldador consiste en la incorporación de un lapicero electrónico para embutir y extraer bisagras en armaduras de gafas no metálicas.

20 Para complementar la descripción que seguidamente se va a realizar y con el fin de ayudar a la mejor comprensión de las características del invento, se acompaña con la presente memoria un juego de dibujos en donde se ha representado lo siguiente:

25 La figura 1ª muestra una vista en planta superior del aparato soldador en el que se puede apreciar uno de los soportes conductores y el soporte no conductor, además del lapicero electrónico.

30 La figura 2ª corresponde a una vista en alzado frontal del aparato soldador en el que se puede apreciar un so-



190322

1 porte conductor.

La figura 3ª representa una vista en sección de la figura 1ª por su línea A-B.

5 La figura 4ª muestra una vista en sección de la figura 1ª por su línea C-D.

La figura 5ª corresponde a una vista en alzado de un soporte dispuesto en una posición estable.

La figura 6ª corresponde a una vista en planta superior de la figura 5ª.

10 La figura 7ª representa una vista en sección de la figura 6ª por su línea E-F.

Por último la figura 8ª corresponde a una vista en sección de la figura 5ª por su línea G-H.

15 A tenor de los planos comentados, el aparato soldador -1- de armaduras para gafas, está constituido por una carcasa en cuya base superior presenta dos soportes -2- conductores operativamente dispuestos para que entre ellos salte un arco eléctrico.

20 Además dispone de un tercer soporte -3- no conductor, de menor sección pero con iguales características que los anteriores.

25 Cada uno de los soportes -2- y -3- se forma a base de por lo menos tres piezas metálicas -4-, -5- y -6- cilíndricas y con medios selectivos y estables de posicionamiento entre sí.

La pieza superior -6- dispone de medios de sujeción para la armadura de la gafa o complementos de la misma en el caso de ser el soporte -3-.

30 Los dos soportes -2- conductores se combinan con un lapicero electrónico -7- que sirve para embutir y extraer



190322

1

bisagras en armaduras de gafas no metálicas.

La pieza inferior -4- de los soportes -2- y -3- presenta inferiormente un vástago roscado -8- para su fijación perpendicular sobre el aparato -1-.

5

La pieza -4- dispone superiormente de medios selectivos y estables de posicionamiento con la pieza intermedia -5- que permiten a ésta dos movimientos circulares simultáneos, uno en un plano paralelo a la pieza inferior -4- y otro en una circunferencia envolvente y concéntrica del eje de la pieza inferior -4-.

10

Los medios selectivos y estables de posicionamiento de la pieza intermedia -5- sobre la superior -6- permiten a ésta un movimiento circular en un plano paralelo a la citada pieza intermedia -5-.

15

La pieza superior -6- está constituida por dos semicilindros -9- y -10- enfrentados por sus caras planas, el -9- fijo y el -10- desplazable mediante dos tornillos -11- y -12- diametrales, el -11- que atraviesa los dos semicilindros -9- y -10- y el -12- que atraviesa solamente el semicilindro móvil -10-. La guía del desplazamiento se complementa mediante un vástago -13- que emerge de la cara plana del semicilindro fijo -9- y atraviesa diametralmente al semicilindro móvil -10-, constituyéndose así los medios de sujeción para la armadura metálica de las gafas en el caso de los soportes -2- conductores o de los complementos de las mismas en el caso del soporte -3- no conductor.

20

25

30

Los medios selectivos y estables de posicionamiento entre sí de las piezas -4-, -5- y -6- de los soportes -2- y -3-, están constituidos por un tornillo -14- de cabeza cilíndrica -15- con un casquillo exterior -16-. El

190322



1 casquillo exterior -16- tiene una altura interior ligera-  
mente mayor que la cabeza -15-, presentando ambos elementos  
cabeza -15- y casquillo -16-, taladros diametrales -17-  
iguales y susceptibles de coincidir, por los cuales se in-  
5 troduce la pieza intermedia -5- o una prolongación -19- ci-  
lindrica del semicilindro -9- fijo de la pieza superior  
-6-, disponiendo además el tornillo -14- de una tuerca  
-18- en su extremo libre. El tornillo -14- atraviesa diame-  
tralmente una prolongación prismática -20- situada en el  
10 extremo superior de la pieza intermedia -5- en su fijación  
con la prolongación -19- del semicilindro fijo -9- de la  
pieza superior -6-.

15 Por otra parte, el tornillo -14- atraviesa las ore-  
jetas de una abrazadera -21- dispuesta perpendicularmente  
y con posibilidad de giro sobre un saliente -22- que emer-  
ge del extremo superior de la pieza inferior -4- en su fi-  
jación con la intermedia -5-.

A la vista de esta estructura el funcionamiento del  
aparato es como a continuación se indica:

20 Cada una de las partes de la gafa a soldar se suje-  
ta sobre la pieza superior -6- de los soportes -2- conduc-  
tores, mediante la aproximación de los dos semicilindros  
con ayuda de los tornillos -11- y -12-.

25 Una vez conseguida la fijación de las dos partes de  
la gafa y dispuestas éstas de manera que queden conformadas  
en una sola pieza, para lo cual las distancias serían re-  
guladas por los medios de posicionamiento establecidos en-  
tre las piezas -4- y -5- y -5- y -6-.

30 Una vez posicionada la armadura de la gafa, se haría  
pasar por los soportes conductores -2- un arco eléctrico



190322

1 con lo que se conseguiría la soldadura de la armadura de las gafas.

5 Cuando se quieren colocar elementos decorativos sobre la armadura de las gafas, estos elementos serán colocados en la pieza -6- del soporte no conductor -3-, y mediante los medios de posicionamiento se dispondrá el elemento decorativo haciendo contacto sobre el lugar donde se desee en la armadura de la gafa. Al saltar el arco eléctrico el elemento decorativo quedará soldado a la armadura de la gafa.

10 El lapicero electrónico -7- es susceptible de conectarse con el transformados del aparato -1- a través de un conmutador múltiple de intensidad.

15 El citado lapicero electrónico -7- está constituido por un cable conductor -23- en cuyos terminales libres -24- dispone de sendas piezas metálicas -25- semicilíndricas y enfrentadas por sus caras planas con la interposición de una lámina de material aislante -26-.

20 De esta manera, entre los extremos -27- que van en disminución cónica, de las piezas semicilíndricas -25- salta un arco eléctrico.

25 Aprovechando este arco eléctrico, el lapicero electrónico sirve para embutir y extraer bisagras en armaduras de gafas no metálicas.

Las piezas -25- quedan envueltas por un mango cilíndrico -28-, quedando inmovilizados ambos elementos entre sí mediante unos tornillos de apriete -29-.

30 -----  
-----



1 Hecha la descripción a que se refiere la memoria  
que antecede, es preciso insistir en que los detalles de  
realización de la idea expuesta, pueden variar, es decir,  
que pueden sufrir pequeñas alteraciones, basadas siempre  
5 en los principios fundamentales de la idea, que son en esen-  
cia los que quedan reflejados en los párrafos de la descrip-  
ción hecha. En efecto, el Artículo 48 del Estatuto vigente  
sobre Propiedad Industrial, establece como no patentables,  
en su apartado tercero, "los cambios de forma, dimensiones,  
10 proporciones y materias de un objeto ya patentado" fijando  
así el criterio del legislador en el sentido de que paten-  
tada una idea que pueda dar lugar a una realidad práctica  
e industrializable, nadie podrá apoyarse en ella para, a  
pretexto de haber introducido ligeras modificaciones, pre-  
sentarla como nueva y propia.  
15

Este principio, en cuanto al alcance de la protec-  
ción del objeto patentado se refiere, se halla confirmado  
por numerosas Sentencias del Tribunal Supremo, y entre -  
ellas, como más terminantes, en las de fechas 16 de octubre  
20 de 1954, 23 de enero de 1959, 20 de marzo de 1964 y otras.

Establecido el concepto expresado, en cuanto a la  
amplitud que debe darse a la protección solicitada, se re-  
dacta a continuación la Nota de Reivindicaciones, de acuer-  
do con lo que se establece en el último párrafo del apar-  
tado tercero del Artículo 100 de la Ley, sintetizando así  
25 las novedades que se desean reivindicar:

#### NOTA DE REIVINDICACIONES

En resúmen, el privilegio de explotación exclusi-  
va que se solicita, recaerá sobre las reivindicaciones si-  
guientes:  
30



190322

1

1. APARATO SOLDADOR DE ARMADURAS PARA GAFAS, que  
siendo del tipo de los que comprenden dos soportes conduc-  
tores operativamente dispuestos para que entre ellos salte  
un arco eléctrico, esencialmente se caracteriza por dispo-  
ner de un tercer soporte no conductor, de menor sección  
pero con iguales características que los anteriores cada  
uno de los cuales se forma a base de por lo menos tres pie-  
zas metálicas cilíndricas con medios selectivos y estables  
de posicionamiento en sí y la superior con medios de suje-  
ción para la armadura metálica de las gafas o complementos  
de la misma; con la particularidad de que los dos soportes  
conductores se combinan con un lapicero electrónico para  
embutir y extraer bisagras en armaduras de gafas no metá-  
licas.

5

10

15

2. APARATO SOLDADOR DE ARMADURAS PARA GAFAS, se-  
gún la reivindicación 1, caracterizado porque la pieza in-  
ferior de los soportes que presenta inferiormente un vástago  
roscado para su fijación perpendicular sobre el aparato,  
dispone superiormente de medios selectivos y estables  
de posicionamiento con la pieza intermedia que permiten a  
ésta dos movimientos circulares simultáneos, uno en un pla-  
no paralelo a la pieza inferior y otro en una circunferen-  
cia envolvente y concéntrica del eje de la citada pieza in-  
ferior.

20

25

30

3. APARATO SOLDADOR DE ARMADURAS PARA GAFAS, se-  
gún las reivindicaciones 1 y 2, caracterizado porque los  
medios selectivos y estables de posicionamiento de la pie-  
za intermedia sobre la superior de cada soporte, permiten  
a ésta un movimiento circular en un plano paralelo a la ci-  
tada pieza intermedia, estando constituida la pieza supe-

190322



1 rior por dos semicilindros enfrentados por sus caras pla-  
nas, uno fijo y otro desplazable mediante dos tornillos  
diametrales, uno que atraviesa los dos semicilindros y el  
otro solamente el móvil, complementándose la guía del des-  
5 plazamiento por un vástago que emerge de la cara plana del  
semicilindro fijo y atraviesa diametralmente al móvil, cons-  
tituyéndose así los medios de sujeción para la armadura  
metálica de las gafas o complementos de las mismas.

10 4. APARATO SOLDADOR DE ARMADURAS PARA GAFAS, según  
las reivindicaciones 1, 2 y 3, caracterizado porque los  
medios selectivos y estables de posicionamiento entre sí  
de las piezas de los soportes, están constituidos por un  
tornillo de cabeza cilíndrica con un casquillo exterior,  
éste con una altura interior ligeramente mayor que la ca-  
15 beza, presentando ambos elementos, cabeza y casquillo, ta-  
ladros diametrales iguales susceptibles de coincidir, por  
los cuales se introduce la pieza intermedia o una prolonga-  
ción cilíndrica del semicilindro fijo de la pieza superior,  
disponiendo además el tornillo de una tuerca en su extremo  
20 libre.

23 5. APARATO SOLDADOR DE ARMADURAS PARA GAFAS, según  
las reivindicaciones 1, 2, 3 y 4, caracterizado porque el  
tornillo atraviesa diametralmente una prolongación prismá-  
tica situada en el extremo superior de la pieza intermedia  
en su fijación con la superior.

30 6. APARATO SOLDADOR DE ARMADURAS PARA GAFAS, según  
las reivindicaciones 1, 2, 3, 4 y 5, caracterizado porque  
el tornillo atraviesa las orejetas de una abrazadera dis-  
puesta perpendicularmente y con posibilidad de giro sobre  
un saliente que emerge del extremo superior de la pieza in-

190322



1

ferior en su fijación con la intermedia.

5

7. APARATO SOLDADOR DE ARMADURAS PARA GAFAS, según la 1ª reivindicación, caracterizado porque el lapicero electrónico, que es susceptible de conectarse con el transformador del aparato a través de un conmutador múltiple de intensidad, está constituido por un cable conductor en cuyos terminales libres dispone de sendas piezas metálicas semicilíndricas enfrentadas por sus caras planas con la interposición de una lámina de material aislante, de tal manera que entre sus extremos, que van en disminución cónica, salta un arco eléctrico.

10

8. Se reivindica por último como objeto sobre el que ha de recaer el Modelo de Utilidad que se solicita: "APARATO SOLDADOR DE ARMADURAS PARA GAFAS".

15

Todo conforme queda descrito y reivindicado en la presente Memoria descriptiva, que consta de once páginas mecanografiadas y dibujos que se acompañan.

Madrid, 4 de abril de 1973.

BERNARDO UNGRIA

P. P.

20

25

30

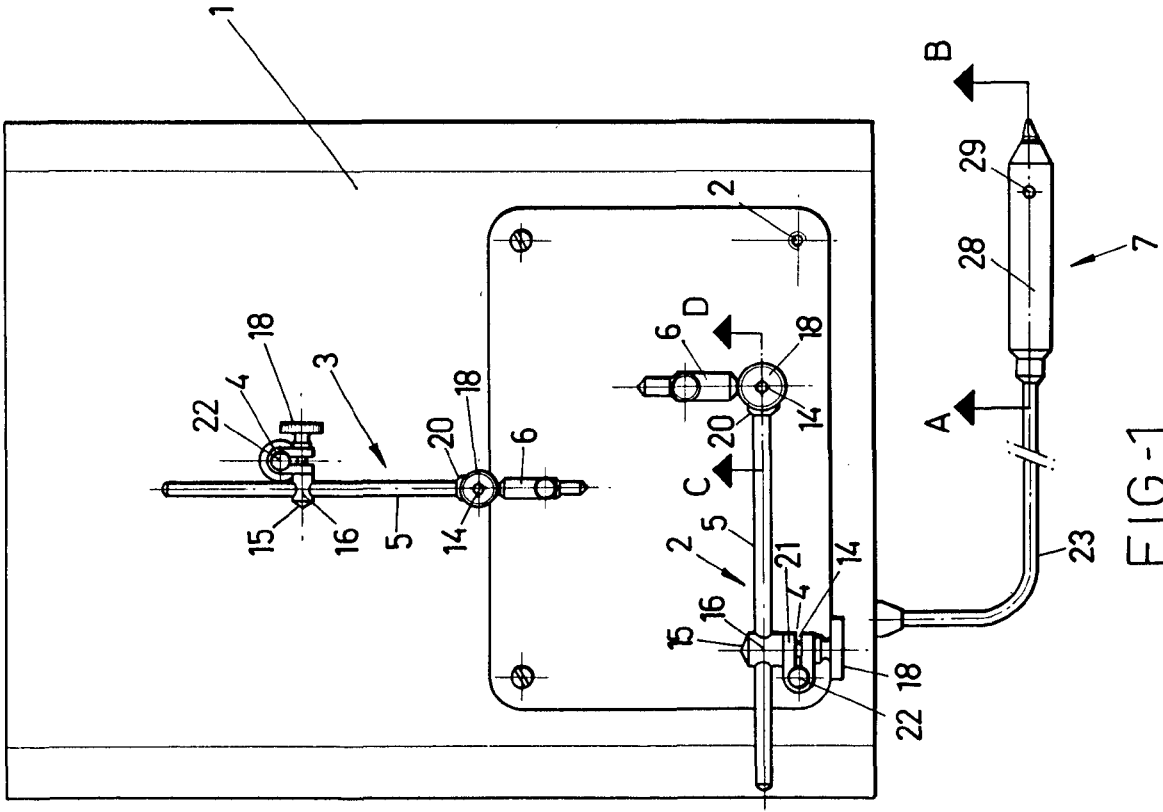


FIG-1

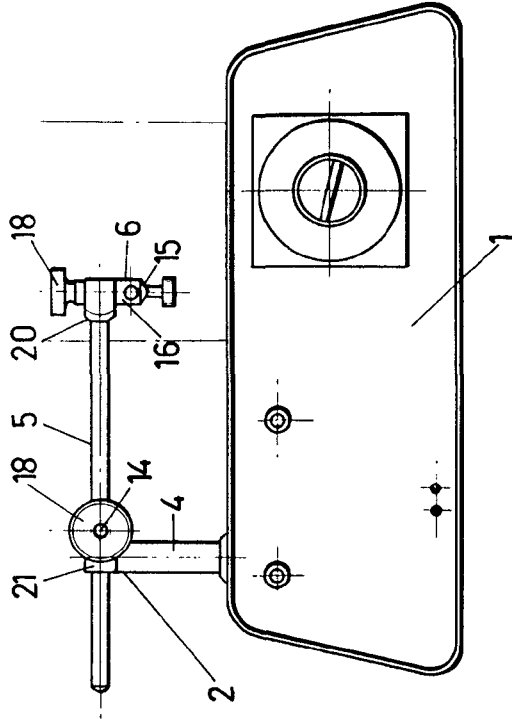


FIG-2

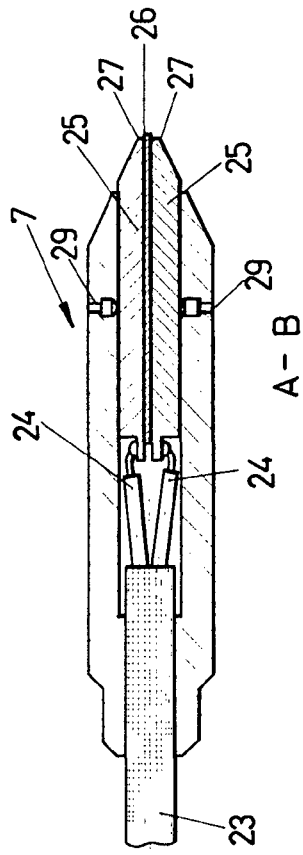


FIG-3

ESCALA VARIABLE

Madrid, 4 de abril de 1973

BERNARDO UNGRIA P.P.

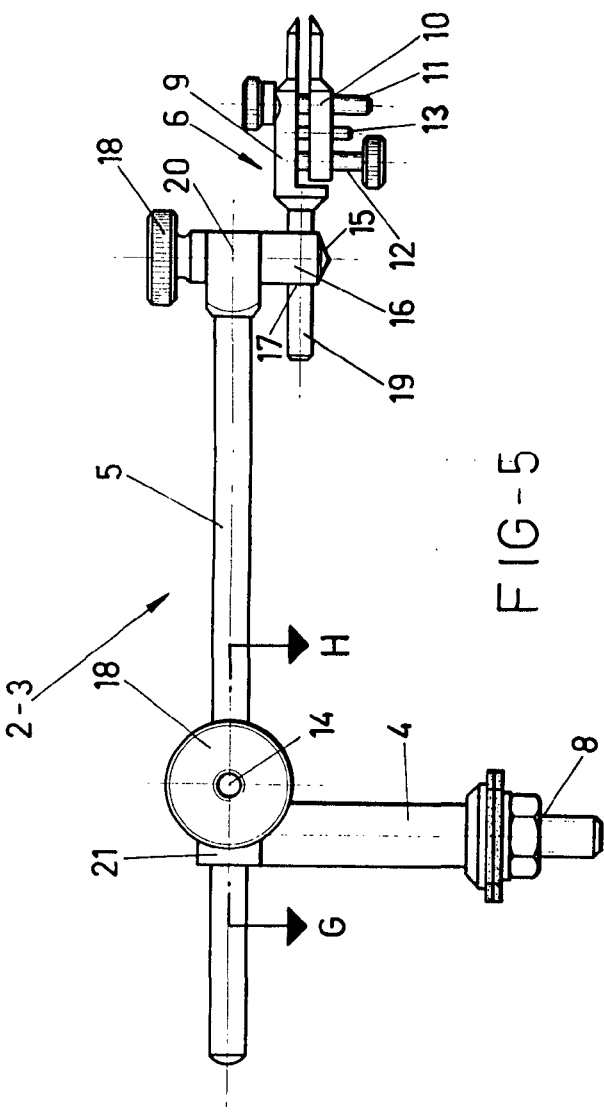


FIG-5

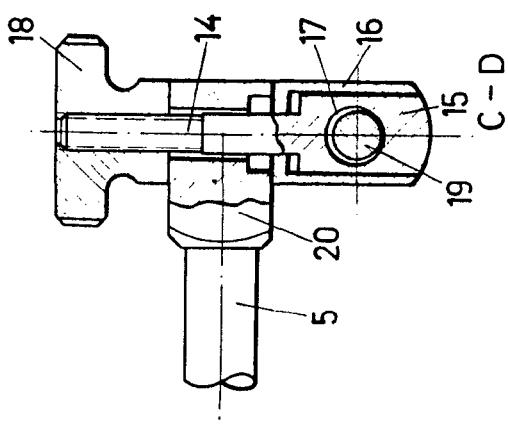


FIG-4

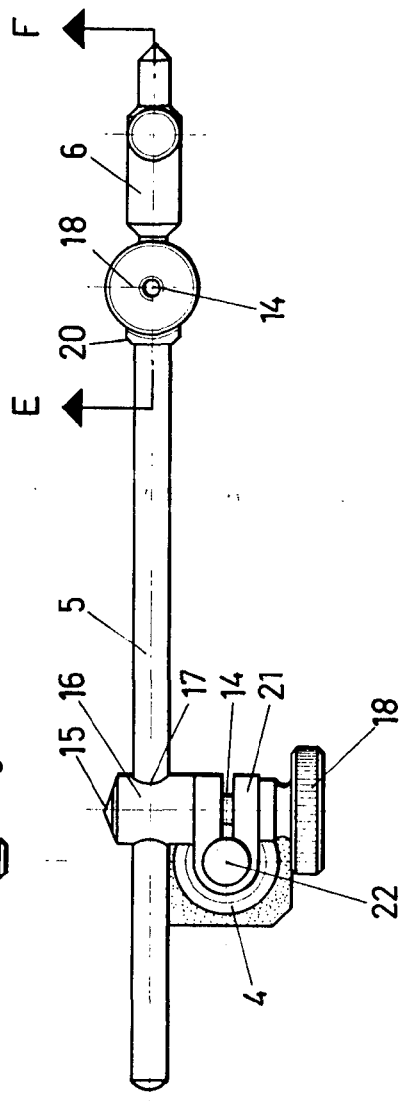


FIG-6

ESCALA VARIABLE  
Madrid, 4 de abril de 1973  
BERNARDO UNGRIA  
P. P.  
*[Signature]*

190322

190322

D. JOSE LUIS MORENO CRIADO

3 HOJAS / 3

4 MAY 1973

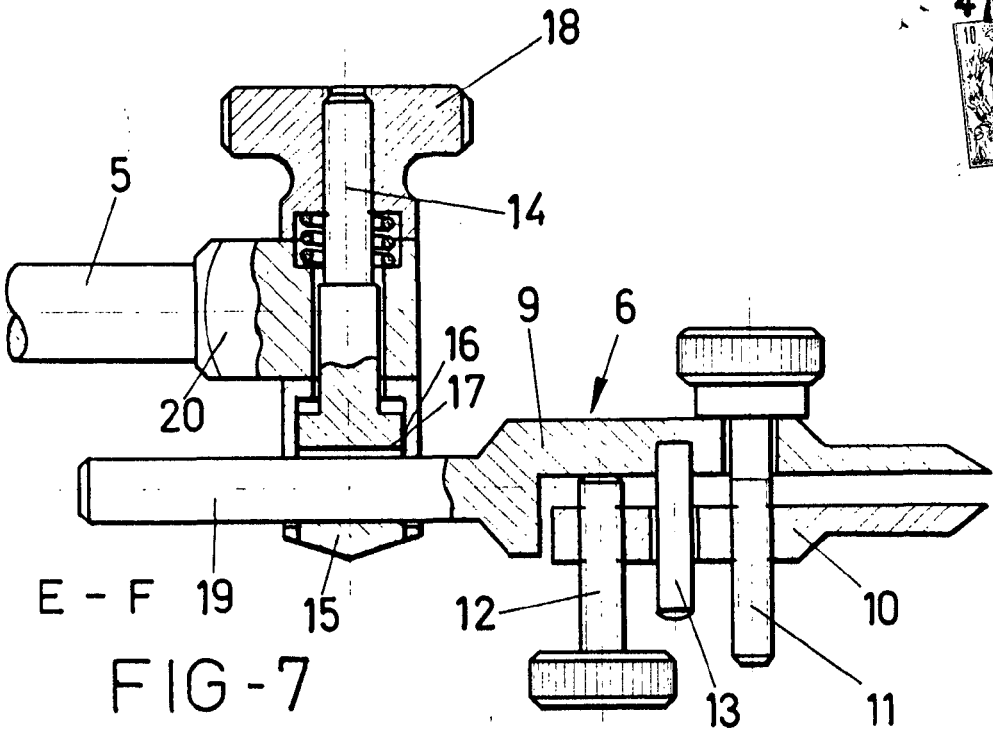


FIG-7

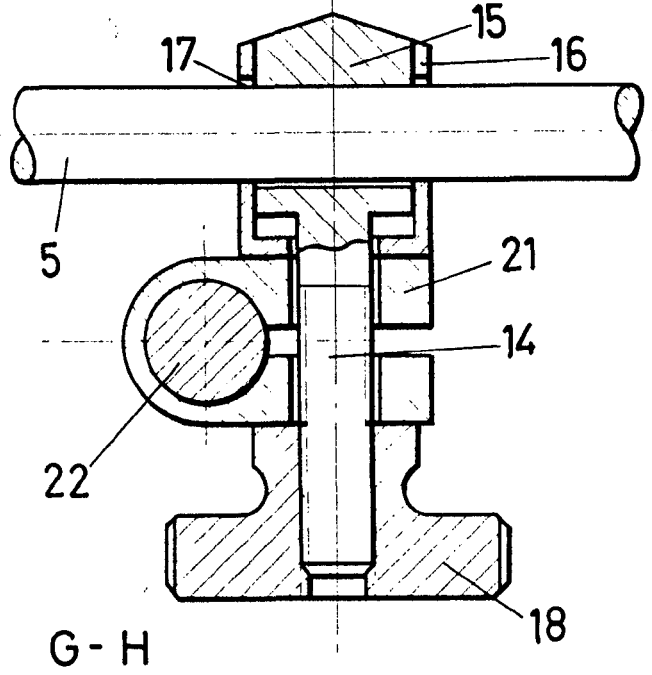


FIG-8

ESCALA VARIABLE

Madrid, 4 de abril de 1973

BERNARDO UNGRIA

P. P.