

190226

MODELO DE UTILIDAD

BO 4825

=====



Memoria Descriptiva

sobre:

Dispositivo para la neutralización, curtido, tinte y engrase de cuero.

Solicitante: B.V. KONINKLIJKE CHROOMLEDERFABRIEK "DE AMSTEL" V/H
L.S.GOMPEN, entidad holandesa, residente en WAALWIJK,
Holanda.

El presente Modelo de Utilidad se refiere a un dispositivo para la neutralización, curtido, tinte y engrasado de cuero.

La memoria de patente USA No. 2.386.586 describe tal
5. dispositivo, el cual se halla provisto de un tambor interior per



forado giratorio a cuya periferia interior van fijados cierto número de tabiques divisorios radialmente dispuestos; un tambor exterior fijo no perforado dispuesto coaxialmente con respecto al tambor interior; al menos una abertura, para carga y descarga, en la periferia o una pared lateral del tambor interior; y una abertura, que puede estar cerrada por una tapa, en la periferia o una pared lateral del tambor exterior.

5. En este dispositivo conocido, los tabiques divisorios se extiende solo parcialmente sobre el radio del tambor interior de tal forma que, en el curso de la rotación, las piezas de cuero (a partir de aquí denominadas pieles) son elevadas por un tabique divisorio y, al llegar a cierta altura, caen de nuevo al fondo del tambor interior. Esta acción es realizada sucesivamente por los siguientes tabiques divisorios de suerte que las pieles son sometidas a una acción de volteo. Las pieles permanecen no obstante en la mitad inferior del tambor interior encontrándose por tanto muy raras veces, o nunca, fuera del líquido de tratamiento. La absorción de productos químicos en el líquido de tratamiento se hace por tanto menos intensiva.
10. A través de las acciones de caer de nuevo al fondo del tambor y el efecto de volteo en el mismo, existe la posibilidad de que se forme una bola de pieles y que tal absorción de los productos químicos en el líquido de tratamiento sea menos intensa en las pieles que formen el núcleo de la bola que el las pieles situadas en el exterior de la misma.
15. El invento que se describe a continuación se halla por tanto orientado hacia la eliminación de los inconvenientes anteriormente descritos, y a través del mismo se logra una absorción apreciablemente mayor de los productos químicos por parte de las pieles, tomándose precauciones para asegurar que la
- 20.
- 25.
- 30.



absorción de los productos químicos resulte más uniforme en todas las áreas superficiales respectivas.

Por consiguiente, en el dispositivo del presente invento, las piezas divisorias se hallan perforadas y se extienden sobre todo el radio del tambor interior, de suerte que en el mismo se encuentran formados cierto número de compartimientos a modo de sectores.

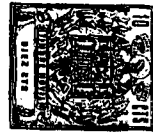
Tomando estas medidas, las pieles susceptibles de ser tratadas en el tambor interior giratorio son elevadas y extraídas del líquido de tratamiento por las piezas divisorias perforadas y sumergidas de nuevo en su interior con fuerza mediante acciones de estas piezas divisorias que se producen sucesivamente. Las pieles no pueden caer al fondo del tambor y por lo tanto se obvia por completo la formación de la citada bola, se intensifica la absorción de los productos químicos por parte de las pieles, y como resultado de ello se producirá un ahorro adicional de líquido de tratamiento y un acortamiento del tiempo de proceso.

El invento se comprenderá mejor a partir de la siguiente descripción leída con referencia a los planos anexos, en los cuales:

La figura 1, muestra un alzado lateral parcialmente en sección del dispositivo, y

La figura 2, muestra un alzado extremo del dispositivo.

Refiriéndonos ahora a los planos, el dispositivo o disposición ilustrado en la misma comprende un tambor interior montado en disposición giratoria la cuya superficie periférica se halla perforada. Este tambor se halla dividido en tres secciones por tres tabiques o piezas divisorias perforadas 2a, 2b



y 2c equidistantes 120° formando tres compartimientos designados 3a, 3b y 3c. Cada compartimiento dispone de una abertura tal como la designada 4, en un lado del tambor interior 1, cada una de cuyas aberturas puede estar cerrada por una tapa tal como la designada 5.

Rodeando coaxialmente el tambor interior 1, un tambor exterior y no perforado 2 se halla dispuesto de forma no giratoria. Entre el tambor interior 1 y el tambor interior 7 existe un pequeño espacio anular 8 al cual van acoplados los tubos 12 y 13 para el suministro de productos químicos.

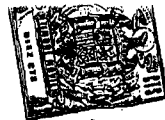
En ambas figuras 1 y 2, se representa una abertura a modo de sector 7 a la altura funcional del dispositivo, cuya abertura se cierra por medio de una tapa 10 durante el funcionamiento del dispositivo.

La descarga de líquido a partir de los tambores se efectúa por medio de un tubo 30, cuya válvula 31 es accionada por un cilindro de aire 31, y la salida de cuyo tubo se halla dispuesta por encima de un foso de desagüe situado por debajo del dispositivo.

El tambor interior 1 puede ser accionado por un motor eléctrico a través de un órgano de transmisión bien conocido (no representado).

Para neutralizar, curtir, teñir y engrasar pieles, éstas son prorratedas a los compartimientos 3a, 3b y 3c, cuyos compartimientos del tambor interior 1 se colocan en la alineación necesaria con la tapa 10 uno tras otro por medio de un órgano motorizado (no representado), para el fin de cargar y descargar los compartimientos.

Tras alimentar las pieles al interior del tambor 1, se cierra la tapa 10, se alimenta el líquido de tratamiento al



5. tambor 1 y al tambor exterior 7 por los tubos de suministro 12 y 13, cuyo líquido de tratamiento puede contener tintes, ácido fórmico, ácido acético, un bicarbonato, una solución de sasa y medios de tratamiento semejantes, y se hace uso de un dispositivo de medida (no representado).

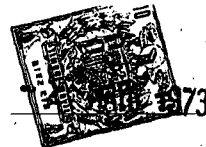
10. Se hace girar el tambor interior 1 por un periodo de tiempo predeterminado durante el cual las pieles de los compartimientos 3a, 3b y 3c son repetidamente elevadas y extraídas del líquido de tratamiento y lanzadas de nuevo al interior del mismo con fuerza por las piezas divisorias 2a, 2b y 2c, mediante cuyas acciones tiene lugar una absorción muy intensiva de los productos químicos por parte de las pieles. Esta absorción puede aún mejorarse alternando la dirección de rotación del tambor interior 1 en forma sucesiva. El tambor interior giratorio 1, 15. con sus piezas divisorias 2a, 2b y 2c, hace imposible la formación de las pieles en bolas, de tal manera que se logra un resultado del proceso más uniforme.

20. Mediante la absorción intensiva y más uniforme de los productos químicos por parte de las pieles se obtiene un mayor ahorro de tiempo de proceso, agua y productos químicos.

N O T A

25. Descrita suficientemente la naturaleza del invento, así como la manera de realizarlo en la práctica, debe hacerse constar que las disposiciones anteriormente indicadas son susceptibles de modificaciones de detalle en cuanto no alteren su principio fundamental, siendo lo que constituye la esencia del referido invento y por lo que se solicita Modelo de Utilidad en España sobre: DISPOSITIVO PARA LA NEUTRALIZACION, CURTIDO, TINTE Y ENGRASE DE CUERO; caracterizándose por lo siguiente:

30. 1ª.- Dispositivo para la neutralización, curtido, tin



5. te y engrase de cuero, del tipo que comprende un tambor interior perforado giratorio, a cuya periferia interior se fijan cierto número de piezas divisorias radialmente dispuestas, un tambor exterior fijo no perforado coaxialmente dispuesto con respecto al tambor interior, al menos una abertura para cargar y descargar, dispuesta en la periferia o en una pared lateral del tambor interior, y una abertura en la periferia o en una pared lateral del tambor exterior, pudiendo cerrarse dicha abertura por medio de una tapa, caracterizado porque las piezas divisorias están perforadas y se extienden sobre el radio total del tambor interior, de tal manera que se forman en el interior del mismo, cierto número de compartimientos a modo de sectores.
- 10.

15. 2º.- Dispositivo para la neutralización, curtido, tinte y engrase de cuero; tal y como queda sustancialmente descrito en la presente Memoria y en los adjuntos dibujos.

Esta Memoria, consta de seis hojas, escritas a máquina por una sola cara.

Madrid,

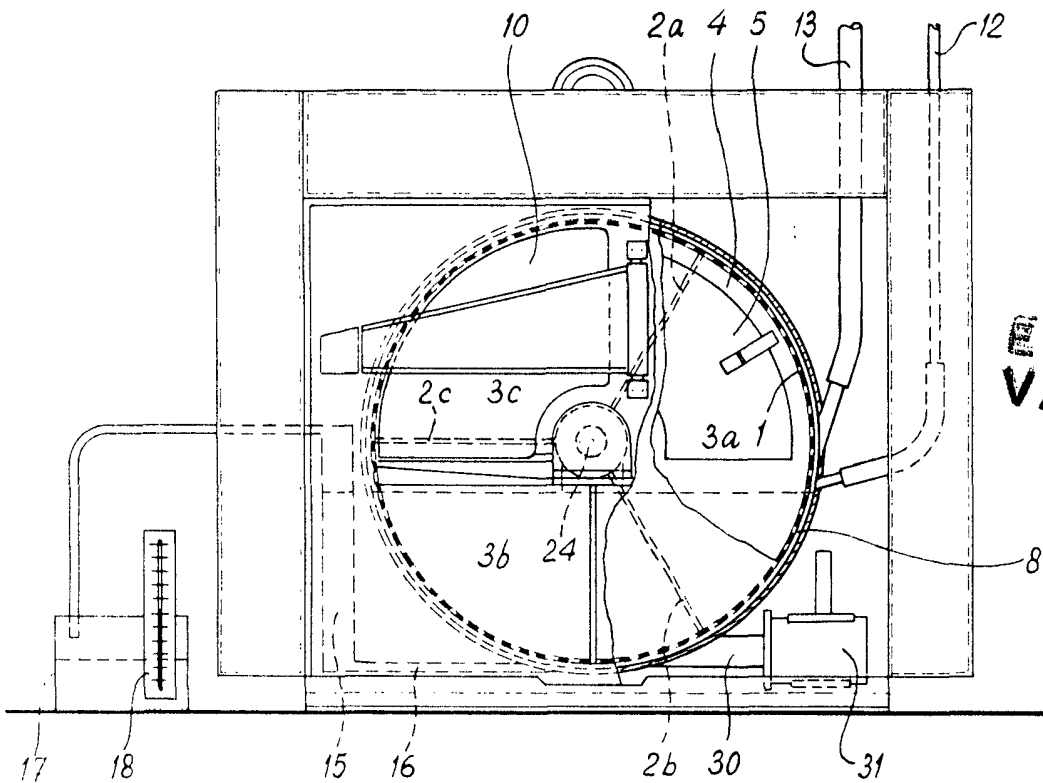
- 2 MAYO 1973

B.V.KONINKLIJKE CHROOMLEDERFABRIEK

"DE AMSTEL" V/H" L.S. GOMPEN,

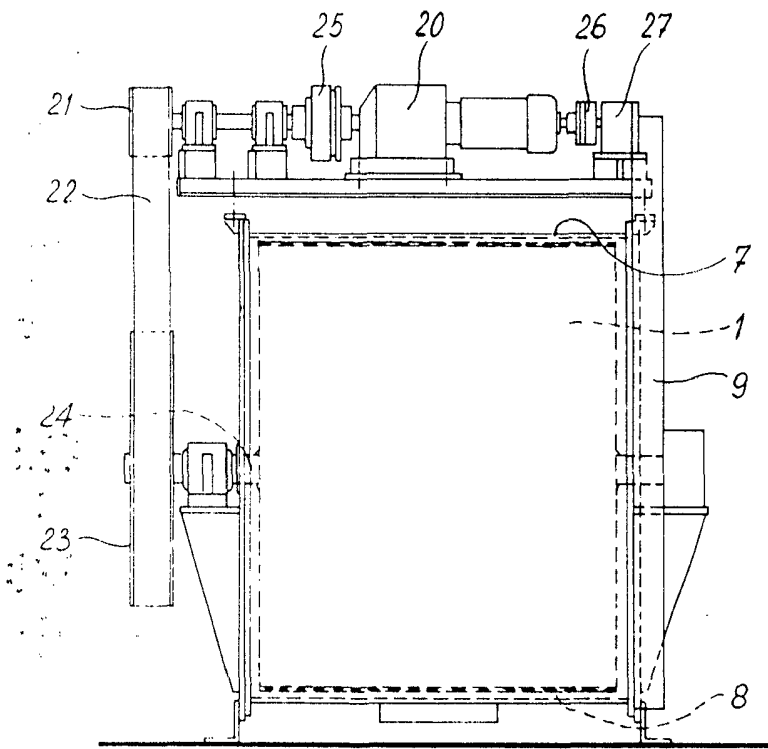
J. GOMEZ ACEBO Y MDEY
P. P. Elmadel L. Gesta Fernández

190226 fig-1



ESCALA VARIABLE

fig-2



Madrid 2 MAYO 1973

J. GOMEZ ACEBO Y MUDEY
P. P. Firmados: L. G. de Ferndez

[Handwritten signature]