



MALA REPRODUCCION
POR DEFECTO DEL ORIGINAL

190212

MEMORIA DESCRIPTIVA

que se acompaña

a la solicitud de

Una PATENTE DE INVENCIÓN por VEINTE AÑOS en ESPAÑA,

a favor de

DON JUAN SOLER TORROELLA, residente en CANET DE MAR

(Barcelona) - Paseo de Nuestra Señora de la Misericordia.

por

PERFECCIONAMIENTOS INTRODUCIDOS EN LAS PLANCHAS AUTOMÁTICAS DE ALCOHOL.

Inventor: el solicitante, de nacionalidad española.



5

La invención a que se refiere la presente memoria, constituye una novedad industrial con características y ventajas que la hacen merecedora del privilegio de explotación exclusiva que por ella se solicita, de acuerdo con las prescripciones del Estatuto vigente de la Propiedad Industrial, de 26 de julio de 1929, texto refundido, publicado en 30 de abril de 1930.

10

La finalidad que se persigue con la realización de la idea que vamos a describir a continuación, es la de obtener una plancha que permita el planchado de toda clase de tejidos utilizando el calor desarrollados por la combustión del alcohol dentro de la misma.

15

La descripción se hace a base de los dibujos que se acompañan, los cuales representan de un modo esquemático la plancha en cuestión. Dicha plancha se compone, esencialmente, de un calefactor de alcohol (1), dos colectores de calor (2), la base (3), la tapa superior (4), el mango (5) y el blindaje (6).

20

El calefactor se compone de un depósito para alcohol (c) con su tapón agujereado (c'), de un tubo gasificador (d), del que pasa mediante la unión (h) a otro tubo gasificador (e). Estos dos tubos llevan en su interior una varilla (f) con su correspondiente espiral (g). Al tubo gasificador (e) va unida el grifo regulador (k) con su mando (j). De este grifo sale un tubo (p) que conduce el gas de alcohol al tubo quemador (r) por intermedio del chicler gasificador (s). El tubo quemador (r) va provisto en toda su longitud de una serie de agujeros (m) diametralmente opuestos, para dar salida al gas inflamado.

25

30

Los colectores se componen de dos piezas de aluminio (a) y (b) fundido, de diseño especial según la forma del dibujo, que van provistas en su interior de una serie de taladros (o) en sentido horizontal, cuyo fin es aportar aire



35

automáticamente a la llama. Encima de los mismos y en línea horizontal van montados una hilera de pitones de cobre electrolítico (n) los cuales tienen la finalidad de recoger el calor de la misma llama y transmitirlo por la masa de los colectores a la base de la plancha, que está formada por una placa de fundición pulida y niquelada exteriormente.

40

La tapa superior, el mango y el blindaje son piezas corrientes, según se puede apreciar en el dibujo.

El funcionamiento de la plancha que describimos es como sigue:

45

Al abrirse el grifo (k) salen unas gotas de alcohol por el chicler (s) que caen en la navecilla (t). Una vez inflamado este alcohol calienta los tubos gasificadores (e) y (d) por lo que, abierto de nuevo el grifo (k), el chicler da paso al alcohol gasificado que se reparte por el tubo quemador (r) saliendo por los taladros practicados en el mismo e inflamándose inmediatamente a la salida de éstos y al contacto del aire aspirado por el tiro a través de los taladros de oxigenación (o). Por la disposición de los colectores de calor las llamas, después de calentar por contacto directo los pitones de cobra (n) y el tubo gasificador (e), lamen las paredes interiores de los colectores (a) y (b) y después de efectuar un recorrido en zig-zag calientan también el tubo gasificador (d), saliendo al exterior de los colectores por la ranura que queda entre los mismos (u) debido a su diferente altura. A consecuencia de la gran conductibilidad térmica del cobre que forma los pitones, así como del aluminio de que están compuestos los colectores, el calor desarrollado en el quemador es rápidamente absorbido y conducido a la base (3) por intermedio de la amplia superficie de contacto de los citados colectores con la men-

50

55

60

65

190212



70

cionada base, el cual es favorecido por la presión que ejercen los tornillos (x). La chapa perforada que forma el blindaje evita el contacto fortuito de la ropa con los colectores y eventualmente con la llama, la cual no puede pasar a través de la chapa.

Las ventajas de esta nueva plancha son muchas, pero entre ellas las mas importantes son las siguientes:

75

1ª - Puede ser utilizada para el planchado en cualquier lugar, mientras se disponga de alcohol, siendo muy util en medios rurales y cuando no se puede o no se quiere utilizar en planchas electricas.

80

2ª - Debido a funcionar sin presión y a la misma naturaleza del combustible y a haber sido diseñada especialmente para llenar este objetivo, no ofrece su uso ningun peligro, ni por explosión como la gasolina, ni por sacudidas como las electricas.

85

Hecha la descripción que antecede, es preciso añadir que los detalles de realización de la idea expuesta pueden variar, sin que por ello cambie la esencia de la invención, que es la que se desprende de los parrafos que antecedan y la que se reivindica en la siguiente

N O T A

90

En resumen: La Patente de Invención cuyo registro se solicita, recaerá sobre las reivindicaciones siguientes:

95

1ª - Perfeccionamientos introducidos en las planchas automaticas de alcohol, caracterizados porque consisten en dotar a las mismas de un calefactor de alcohol con deposito para contener dicho combustible, tapon agujereado y un tubo gaseificador que comunica con otro de la misma indole mediante una pieza de unión, llevando dichos tubos una varilla con su correspondiente espiral y al segundo va unido el grifo regula-



190212

100

dor con su mando, del cual sale un tubo que conduce el gas de alcohol al tubo quemador, por intermedio del chicler gasificador colocado con este objeto, estando provisto el tubo quemador en toda su longitud de una serie de orificios diametralmente opuestos, para dar salida al gas inflamado.

105

2ª - Perfeccionamientos introducidos en las planchas automaticas de alcohol, segun la reivindicación anterior, caracterizado porque estas planchas van provistas igualmente de dos colectores compuestos por dos piezas de aluminio fundido, provistas en su interior de una serie de taladros en sentido horizontal, destinados a la aportación automatica de aire a la llama y encima de los mismos, en linea horizontal, van montados una hilera de pitones de cobre electrolitico, cuya finalidad es recoger el calor de la misma llama y transmitirlo por la masa de los colectores a la base de la plancha, que está formada por una placa de fundición pulida y niquelada exteriormente.

110

115

3ª - Perfeccionamientos introducidos en las planchas automaticas de alcohol, segun las reivindicaciones anteriores, caracterizados porque al abrirse el grifo salen unas gotas de alcohol por el chicler que caen en la navecilla, colocada con este objeto, y una vez inflamado este alcohol, se calientan los tubos gasificadores, por lo que, despues de haber abierto el grifo nuevamente, el chicler da paso al alcohol gasificado que se reparte por el tubo quemador, saliendo por los tubos

120

125

practicados en el mismo e inflamandose inmediatamente a la salida de estos y al contacto del aire aspirado por el tiro a través de los taladros de oxigenación, y por la disposición de los colectores de calor, las llamas, despues de calentar por contacto directo los pitones de cobre y el tubo gasificador, lamen las paredes interiores de los colectores, despues de efectuar



190212

130

un recorrido en zig-zag, calientan tambien el tubo gasificador primeramente mencionado, saliendo al exterior de los colectores por la ranura que queda entre los mismos debido a su diferente altura, y el calor desarrollado en el quemador es rápidamente absorbido y conducido a la base de la plancha y la chapa perforada que forma el blindaje evita el contacto fortuito de la ropa con los colectores y eventualmente con la llama, que no puede pasar a traves de la chapa.

135

4ª - Se reivindica por ultimo, como objeto sobre el que ha de recaer la Patente de Invención que se solicita: «PERFECCIONAMIENTOS INTRODUCIDOS EN LAS PLANCHAS AUTOMATICAS DE ALCOHOL».

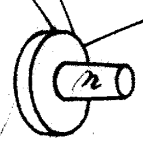
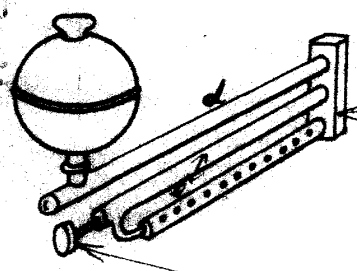
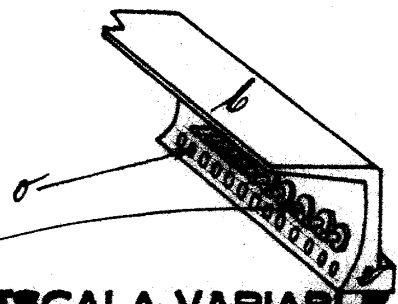
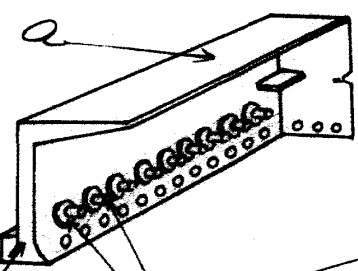
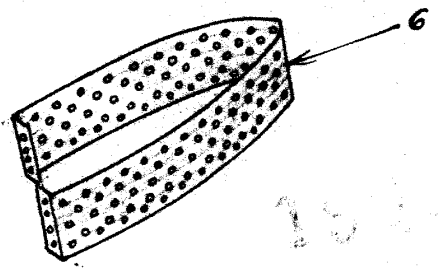
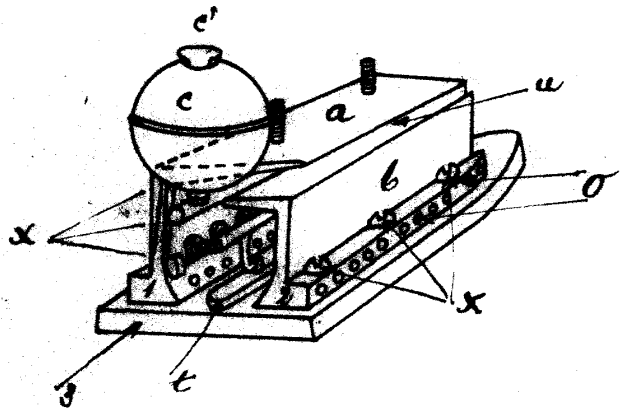
140

Todo conforme queda describe en la presente memoria que consta de seis paginas escritas a maquina por una sola cara y dibujos que se acompañan.

Madrid, 18 de Abril de 1950.

ALFONSO UNGRIA

190212



ESCALA VARIABLE
MADRID, 28 de octubre DE 1912
ALFONSO URRAL

Urral

