

190139

190139



E 0 6 B

MODELO DE UTILIDAD

por 20 años por

"JUEGO DE ELEMENTOS DE CONSTRUCCIÓN PARA FORMACIÓN DE MARCOS DE PUERTAS, VENTANAS O SIMILARES", a favor de la firma de nacionalidad alemana JULIUS & AUGUST ERBSLOH, domiciliada en WUPPERTAL-BARMEN (Alemania), Rauer Werth, nº 4.

MEMORIA DESCRIPTIVA
=====

El objeto de esta solicitud de modelo de utilidad se refiere a un juego de elementos de construcción para la formación de marcos, especialmente de puertas, ventanas ó similares.

5.-

El objeto sobre el que se basa esta novedad es la creación de una construcción de marcos, que se pueden construir utilizando tan sólo muy pocos accesorios debido a la formación similar de los elementos de los marcos del batiente y del bastidor. La aspiración a las



- 10.- construcciones de este tipo, se debe al deseo de los fabricantes y de las personas que trabajan en este ramo, cuya finalidad es la de tener, a ser posible, menos existencias de materiales y realizar un montaje más fácil, que se podrá efectuar sin disponer de personal especializado. Además, las construcciones de este tipo, que se fabrican ventajosamente a partir de metales livianos por medio de prensas de extrusión, resultan muy económicas en su acabado, puesto que sus distintas piezas se pueden recambiar recíprocamente y los costos que produce su utillaje son realmente pequeños. El juego de los elementos de construcción según la novedad de este modelo de utilidad se caracteriza, por tanto, en que los perfiles planos de los bastidores en forma de U y los de los marcos de los bastidores en forma de H, presentan siempre unos cuadros interiores y exteriores de ranuras iguales, por lo que las ranuras en forma de T de los perfiles de los bastidores sirven de asiento a los perfiles de las piezas de carga, a los carriles de deslizamiento, a los perfiles de relleno y a los perfiles para los cristales; las ranuras en forma de
- 15.-
- 20.- de los perfiles de los marcos de los batientes sirven de asiento a los listones cubrejuntas, a los perfiles de apoyo, perfiles de conexión y a los perfiles herméticos y se pueden anclar en ellos los listones para sujetar los cristales en el listón en forma de gancho de los perfiles de los marcos de los batientes.
- 25.-
- 30.-
- 35.-

40.- Estas y otras características del juego de elementos de construcción de acuerdo con la novedad de este modelo de utilidad se representan y se describen, con la ayuda de las figuras de las láminas de dibujos adjuntas que esquemáticamente y a título de ejemplo observamos, en la:

Fig. 1.- Marco del batiente y bastidor.

Fig. 2.- Conexión lateral del bastidor
(batiente corredizo)

45.- Fig. 3.- Conexión lateral del bastidor
(cristales fijos)

Fig. 4.- Conexión lateral del bastidor
(batiente de corredera fijo)

Fig. 5.- Bastidor inferior.

50.- Fig. 6.- Tope del batiente sobre un plano.

A continuación se relacionan cada uno de los elementos del juego de construcción de marcos que nos ocupa y cada una de sus partes con el número asignado en las láminas de dibujos adjuntas.

- 55.- 1,1' Perfil del bastidor.
2,2' Perfil del marco del batiente.
3 Perfil de la pieza de carga.
4 Carril de deslizamiento.
5 Perfil de la pieza de carga (lateral)
- 60.- 6 Cristales.
7 Listón para sujetar los cristales.
8 Perfil de relleno.
9 Rodillo corredizo de deslizamiento.
10 Perfil del cristal.
- 65.- 11 Perfil del marco del batiente.
12 Listón de cubrejunta.
13 Perfil de apoyo.
14 Perfil de conexión.
15 Perfil hermético.
- 70.- 16 Brida visible.
17 Brida visible.
18 Pieza de unión.
19 Ranura.
20 Pieza de unión en forma de T.



- 75.-
 - 21 Pieza de unión del marco.
 - 22 Ranura en forma de T.
 - 23 Ranura en forma de T.
 - 24 Articulación visible.
 - 25 Articulación visible.
- 80.-
 - 26 Listón de gancho.
 - 27 Superficie interior.
 - 28 Superficie interior.
 - 29 Ranura en forma de T.
 - 30 Ranura en forma de T.
- 85.-
 - 31 Pieza de unión en forma de U.
 - 32 Pieza de unión en forma de U.
 - 33 Ranura.
 - 34 Ranura.
 - 35 Pieza de unión central.
- 90.-
 - 36 Pieza de unión.
 - 37 Pieza de unión.
 - 38 Pieza de unión.
 - 39 Pared.
 - 40 Pieza de unión.
- 95.-
 - 41 Moldura acanalada.
 - 42 Pared.
 - 43 Saliente.
 - 44 Listón en gancho.
 - 45 Listón en gancho.
- 100.-
 - 46 Pieza de unión en gancho.
 - 47 Pieza de unión en gancho.
 - 48 Saliente.
 - 49 Pieza de unión y ajuste.
 - 50 Bordón de guía.
- 105.-
 - 51 Ranura.
 - 52 Superficie de apoyo



- 53 Ranura.
- 54 Pieza distanciadora.
- 55 Cámara.
- 110.- 56 Ensanchamiento.
- 57 Pared.
- 58 Suelo de la ranura.
- 59 Material de guarnición, junta o empaquetadura.
- 115.- 60 Pié en gancho.
- 61 Material de guarnición, junta o empaquetadura.
- 62 Material de guarnición, junta o empaquetadura.
- 120.- 63 Pieza de unión en horquilla.
- 64 Pieza de unión transversal.
- 65 Prolongación.
- 66 Saliente.
- 57 Brida angular.
- 125.- 68 Articulación.
- 69 Articulación.
- 70 Elementos de sujeción.
- 71 Elementos de sujeción.
- 72 Material de guarnición, junta o empaquetadura.
- 130.- 73 Pieza de unión transversal.
- 74 Elementos de sujeción.
- 75 Elementos de sujeción.
- 76 Material de guarnición, junta o empaquetadura.
- 135.-

El marco del batiente ó del bastidor (Fig. 1) ha sido construído con ayuda de los perfiles 1 y 1' del bastidor según el invento, y con los perfiles del marco



- del batiente 2, por lo que los correspondientes marcos así
- 140.- obtenidos presentan unos cuadros con ranuras análogas en todo su contorno. Los perfiles de los bastidores 1 y 1', están formados principalmente por cortes transversales planos en forma de U, con los que las bridas visibles 16 y 17, están unidas entre sí en una pieza, por medio de la
- 145.- pieza de unión del marco 21. En los extremos libres de estas bridas visibles 16 y 17 se disponen, en posición vertical con respecto a ellas, las piezas de unión acodadas 18, que tienen su espacio interior perfilado, mediante cuyo acodamiento unido a los extremos salientes de las
- 150.- bridas 16 y 17, forman unas ranuras planas 19, las cuales se recubren con las piezas de unión más largas, hasta las piezas de unión en forma de T 20, que van sujetas a un mismo nivel hacia afuera y colocadas sobre las piezas de unión 18, por lo que se forman unas pequeñas cámaras 55,
- 155.- abiertas hacia las partes visibles. En las piezas de unión del marco 21, se forman dos ranuras planas en forma de T 22 y 23, que son paralelas entre sí, formadas por las piezas de unión en forma de U 31 y 32, que dan lugar a la formación de un puente a través de las piezas de la pared
- 160.- de las piezas de unión del marco 21, (mediante la formación de unos cortes traseros), distanciadas y retrasadas en el espacio interior del perfil. Las piezas de unión en forma de U 31 y 32, presentan, por el lado que mira al espacio interior perfilado, unos ensanchamientos 56, que tienen
- 165.- practicadas en su interior unas ranuras 33 de 3/4 de círculo, cuya abertura está dispuesta lateralmente de forma ventajosa. En el elemento del marco inferior del bastidor el perfil del bastidor 1' presenta, de modo ventajoso, una ranura 34 que se utiliza como canal conductor del agua,
- 170.- y que vá dispuesta en el centro de la pieza de unión del



175.- marco 21, entre las ranuras en forma de T 22 y 23, por lo que la brida visible 16 y la pared que mira hacia ésta 57 de la ranura 34, pueden estar dotadas de taladros de desagüe, con lo que el agua que penetre en el marco puede salir a través de la pieza de unión 18, de la brida 16, que vá unida formando una pieza con el suelo de la ranura 58. En cuanto a todo lo demás, queremos también destacar que la brida 17, se puede prolongar, de forma ventajosa, sobre la pieza de unión del marco 21.

180.- Los perfiles 11 del marco del batiente 2 y 2' , presentan un corte transversal que tiene más Bien forma de H, por lo que las articulaciones visibles 24 y 25, van conectadas recíprocamente en una sola pieza a través de la pieza de unión central 35 y la articulación visible 24,

185.- prolongada sobre la pieza de unión central 35, y sirve de apoyo al cristal 6, por debajo de la conexión intermedia de los materiales de guarnición o empaquetadura 59. En la articulación visible 25, se conecta a ras un listón en forma de gancho 26, orientado hacia el cristal 6; dicho

190.- listón en gancho se engarza por medio del pié en gancho 60, al listón 7, que sujeta el cristal . En las superficies interiores 27 y 28, de las articulaciones visibles 24 y 25 de los perfiles 11 de los marcos de los batientes 2, 2', forman en parejas las ranuras en forma de T 29 y 3

195.- por medio de las piezas de unión 36, 37 y 38, dispuestas paralelamente en la parte de su borde; dichas ranuras en forma de T, pueden servir, por ejemplo, de apoyo a los materiales de guarnición o empaquetaduras 61 y 62.

200.- Uno de los marcos de los perfiles de los batientes 2, que se presenta como ejemplo del batiente corredizo, se apoya por medio de los rodillos corredizos 9, sobre el bordón de guía 50, del carril de deslizamiento 4, y es

- 205.- llevado, en el radio de acción del bastidor superior, por medio de las piezas de unión en forma de horquilla 63, del perfil de la pieza de carga 3, con lo que los materiales de guarnición, junta o empaquetadura 61 y 62, se dispondrán lateralmente. Las piezas de unión en horquilla 63, del perfil de la pieza intercalada 3, van unidas entre sí en una sola pieza por medio de la pieza de unión transversal 64,
- 210.- y se engarzan con las prolongaciones laterales del bastidor 65, en las ranuras en forma de T 22 y 23, con lo que se engarzan por detrás, como si se tratara de un clip, con los salientes 66, a la pieza de unión 21. En cuanto a la parte visible del bastidor, las piezas de unión en horquilla 63,
- 215.- van siempre equipadas con unas bridas angulares 67, cuya articulación 68, se apoya en la pieza de unión del marco y su articulación libre 69, se ensambla superficialmente a ras de la brida visible 17, del perfil del bastidor 1. Con el fin de lograr un apoyo más seguro de los perfiles de la
- 220.- piezas de carga 3, éstas disponen de unos elementos de sujeción 70, que contienen las piezas de unión transversales 64 y los ensanchamientos 56, de las piezas de unión en forma de U 31 y 32. En caso de necesidad, las ranuras en forma de T 22 y 23, no utilizadas, se pueden encerrar en los
- 225.- perfiles de relleno 8, colocados superficialmente a ras de la pieza de unión del marco 21.

- 230.- En la conexión lateral del bastidor del batiente corredizo de la Fig. 2, se aprecia otra ventaja de acuerdo con este invento, de los perfiles 1 y 1', de los bastidores. Los elementos del marco, que chocan indiferentemente unos con otros en la parte correspondiente a sus esquinas, se conectan con la ayuda de los elementos de sujeción 71, por lo que pueden introducirse en las ranuras de $3/4$ de círculo 33, de los correspondientes elementos dispuestos

- 235.- axialmente en paralelo y por consiguiente entrecruzarse transversalmente con los que se han de sujetar en el radio de acción de los ensanchamientos 56. Al emplear los elementos laterales de los marcos de los batientes, se equipa a los perfiles de los marcos de los batientes 2', en
- 240.- forma ventajosa por medio de una pared 39, que separa el espacio interior perfilado conectado en una pieza de las de unión 37. Los materiales de guarnición, junta o empaquetaduras, 72, son colocados en las ranuras en forma de T 30, (accesibles pero sin poder ser afectadas por el medio exterior) de las articulaciones visibles 24 y 25, que se apoyan contra las bridas laterales del perfil de la pieza de carga 5. La parte orientada hacia el marco del batiente de la pieza de unión transversal 73, del perfil de la pieza de carga 5, va equipada con una ranura plana
- 245.- 53.
- 250.-

- El perfil para el cristal 10 (Fig. 3), sirve para conseguir su sujeción de manera fija; dicho perfil se asemeja en la formación de su corte transversal a los perfiles 11 de los marcos de los batientes 2 y 2'. De otra
- 255.- parte, presenta asimismo unas articulaciones visibles más cortas 24 y 25, en las que no aparecen las ranuras en forma de T 29 y 30. Para realizar el montaje de estos elementos en forma de U, que se han de colocar con las cámaras abiertas sobre las piezas de unión del marco 21, habrá de utilizarse, al igual que se hace con los carriles de deslizamiento 4 y con los perfiles de la pieza de carga 5, una pieza de unión en forma de clip situada en las ranura en forma de T 22 y 23. Con tal finalidad, los carriles de deslizamiento 4, los perfiles de la pieza de carga 5 y
- 260.- los perfiles del cristal 10, se colocan en las superficies interiores de las bridas, dispuestos en la parte del bord
- 265.-



- 270.- con las piezas de unión en gancho 46 y 47, que se engarzan por parejas en las ranuras en forma de T 22 y 23, que determinan su sujeción y apoyo. En los extremos libres de las piezas de unión en gancho, se colocan los salientes 48, que engarzan por detrás en las piezas de unión del marco 21. Con el fin de facilitar su colocación, los extremos libres de las piezas de unión en gancho 46 y 47, y los bordes acanalados de las ranuras en forma de T 22 y
- 275.- 23, presentan unos biselamientos o partes achaflanadas. Además, los perfiles del cristal 10, con la ayuda de la pieza de unión central 35, y el ensanchamiento 56, del perfil del bastidor, sobre ellos pueden sostener a los elementos de sujeción 74, que cargan.
- 280.- La conexión lateral del bastidor del batiente fijo de la (Fig. 4) construido a partir de los perfiles 11 para los marcos de batientes, se efectúa de la misma forma. Los perfiles 11 del bastidor del batiente, presentan una pieza de unión 40, provista de una moldura acanalada central 41, reforzada en su suelo, dispuesta en el
- 285.- espacio interior perfilado en sentido paralelo a la pieza de unión central 35; dicha pieza de unión, sirve como contrafuerte al elemento de sujeción 75, ó bien se acerca a él, sirviendo de apoyo del mecanismo que sujeta a los
- 290.- rodillos corredizos 9. En las piezas de unión 36, que delimitan en las articulaciones visibles 24 y 25, las ranuras en forma de T 29, se forman unos salientes voladizos libres 43, los cuales sirven como elementos de sujeción a los listones en forma de gancho 44 y 45, de los listones
- 295.- de los cubrejuntas planos 12, que separan el espacio interior perfilado. Con el fin de lograr una distancia definida entre el bastidor y el marco del batiente, se podrán colocar las piezas distanciadoras 54, sumamente ajustadas



300.- en las ranuras planas 53, de los perfiles suplementarios 5: dichas piezas distanciadoras se apoyan en los listones del cubrejuntas 12.

305.- Para la sujeción inferior del batiente fijo se utiliza el perfil de apoyo 13 (Fig. 5), que se coloca por medio de las piezas de unión y ajuste 49, colocadas lateralmente, en las ranuras en forma de T 29, opuestas recíprocamente, de las articulaciones visibles 24 y 25, del perfil del marco del batiente. El perfil de apoyo o asiento 13, se encuentra con su superficie inferior de apoyo 52 dispuesta sobre la pieza de unión transversal del carril de deslizamiento 4, por lo que el bordón de guía 50, se levantará sobre la ranura 51.

310.- Con el fin de lograr el choque o tope del batiente sobre un plano (Fig. 6), se anclará el perfil de conexión 14, con sus listones en gancho 44 y 45, en los salientes 43 de uno de los batientes, sobresaliendo del otro batiente en forma de resorte, provisto de un listón de cubrejunta 12, engarzándose en el batiente que lleva dispuesto el material de guarnición, junta o empaquetadura 76, de la ranura en forma de T 30. En estas ranuras en forma de T 30, del primer batiente, se disponen unos perfiles herméticos de forma labiada 15, que se apoyan en ámbos de sus lados en el perfil de conexión 14, los cuales garantizan de forma especial una buena impermeabilidad en el radio de acción B de las esquinas de los marcos de los batientes.

315.- Suficientemente descrito el objeto del modelo de utilidad que nos ocupa, nos queda señalar que los ejemplos citados son varios casos de ejecución a que en la práctica puede llegarse, sin que sus modificaciones de forma, tamaños, materiales empleados, etc., desvirtuen la

320.-

325.-

330.-

1901392



esencialidad de su objeto y por tanto aquél no se limitará en absoluto a las formas de realización descritas.

N O T A

- 335.- El modelo de utilidad descrito recaerá, pues, sobre las siguientes reivindicaciones:
- 1ª.-"JUEGO DE ELEMENTOS DE CONSTRUCCIÓN PARA FORMACIÓN DE MARCOS DE PUERTAS, VENTANAS Ó SIMILARES", caracterizado por cuanto los perfiles planos de sus bastidores en forma de U y los de los marcos de los batientes en forma de H, por los que están constituidos, presentan siempre unos cuadros de ranuras iguales dispuestas interior y exteriormente, por lo que unas ranuras en forma de T de que van dotados los perfiles de los bastidores servirán de asiento a los perfiles de carga, a los carriles de deslizamiento, a los perfiles de relleno y a los perfiles de los cristales ; y por cuanto otras ranuras en forma de T de los perfiles de los marcos de los batientes sirven también de apoyo o asiento a los listones cubrejuntas, a los perfiles de apoyo, a los perfiles de conexión y a los perfiles de cierre hermético y se pueden anclar en ellos unos listones para sujetar los cristales sobre el listón en gancho, de que van provistos los perfiles de los marcos de los batientes.
- 340.-
- 345.-
- 350.-
- 355.- 2ª.-"JUEGO DE ELEMENTOS DE CONTRUCCÓN PARA FORMACIÓN DE MARCOS DE PUERTAS, VENTANAS O SIMILARES", de acuerdo con la primera reivindicación, caracterizado por cuanto los perfiles de los bastidores están provistos en su parte lateral interna perfilada en los extremos libres de su brida visible, de unas piezas de unión formadas por un acodamiento y una ranura plana abierta respecto a la parte exterior perfilada y la pieza de unión del marco, que une las bridas visibles presentando dos ranuras en
- 360.-



365.- forma de T paralelas entre sí, formadas por unas piezas de unión planas en forma de U, retrasadas respecto a un espacio hueco perfilado, con lo que en los laterales inferiores de las piezas de unión en forma de U, se disponen en su centro unos ensanchamientos que llevan practicadas unas ranuras de 3/4 de círculo, y unas piezas de unión acodadas, que se disponen en su lateral externo perfilado junto con las piezas de unión en forma de T, dispuestas al mismo nivel y cuyas piezas de unión más largas recubren sus ranuras.

375.- 3ª.-"JUEGO DE ELEMENTOS DE CONSTRUCCIÓN PARA FORMACIÓN DE MARCOS DE PUERTAS, VENTANAS O SIMILARES", de acuerdo con las dos anteriores reivindicaciones, caracterizado por cuanto los perfiles del bastidor presentan unas ranuras que sirven como canal para la salida del agua, que van dispuestas en el centro de las piezas de unión existentes entre las ranuras en forma de T, y cuyas bridas visibles, se prolongan sobre las piezas de unión del marco.

385.- 4ª.-"JUEGO DE ELEMENTOS DE CONSTRUCCIÓN PARA FORMACIÓN DE MARCOS DE PUERTAS, VENTANAS O SIMILARES", de acuerdo con la primera reivindicación, caracterizado por cuanto los perfiles de los marcos de los batientes, van provistos de una articulación visible que sirve de apoyo al cristal, y que está prolongada sobre la pieza de unión central y asimismo provista también de un listón en gancho que continúa a dicha articulación visible y porque las superficies interiores de las repetidas articulaciones visibles, están siempre formadas en la parte del borde por un par de ranuras planas en forma de T, formadas por medio de tres piezas de unión cortadas por detrás.

390.- 5ª.-"JUEGO DE ELEMENTOS DE CONSTRUCCIÓN PARA FORMACIÓN DE MARCOS DE PUERTAS, VENTANAS O SIMILARES", de

- 395.- acuerdo con las reivindicaciones precedentes, caracterizado por cuanto los perfiles de los marcos de los batientes presentan unas paredes que separan el espacio interior perfilado, conectado por una pieza con las piezas de unión de las articulaciones visibles.
- 400.- 6ª.-"JUEGO DE ELEMENTOS DE CONSTRUCCIÓN PARA FORMACIÓN DE MARCOS DE PUERTAS, VENTANAS O SIMILARES", de acuerdo con las reivindicaciones antes precitadas, caracterizados por cuanto los perfiles de los marcos de los batientes, presentan una pieza de unión provista de una moldura central acanalada, reforzada en su suelo, y dispuesta en el espacio interior perfilado en sentido paralelo a la pieza de unión central, cuya pieza de unión sirve como sujeción a los perfiles de los marcos de los batientes, ó bien como apoyo de unos rodillos de deslizamiento.
- 405.-
- 410.- 7ª.-"JUEGO DE ELEMENTOS DE CONSTRUCCIÓN PARA FORMACIÓN DE MARCOS DE PUERTAS, VENTANAS O SIMILARES", de acuerdo con las reivindicaciones antecedentes, caracterizados por cuanto los perfiles de los marcos de los batientes están provistos de unas piezas de unión, con unos salientes voladizos libres, en los que van anclados unos listones de un cubrejuntas en forma de U y los perfiles de conexión con sus listones en gancho en forma de garra.
- 415.-
- 420.- 8ª.-"JUEGO DE ELEMENTOS DE CONSTRUCCIÓN PARA FORMACIÓN DE MARCOS DE PUERTAS, VENTANAS O SIMILARES", según la reivindicación primera, caracterizados por cuanto los elementos en forma de U, que se han de colocar con sus cámaras abiertas hacia las piezas de unión del marco de los perfiles de los bastidores, habrán de utilizarse, al igual que se hace con los carriles de deslizamiento, los perfiles de carga y los perfiles de los vidrios, para constituir una unión en forma de clip, que se efectuará por la
- 425.-



parte del borde de las superficies de las bridas en las piezas de unión en gancho, que se engarzan con las ranuras en forma de T y en los bordes de dichas ranuras.

430.- 9ª.-"JUEGO DE ELEMENTOS DE CONSTRUCCIÓN PARA FORMACIÓN DE MARCOS DE PUERTAS, VENTANAS O SIMILARES", según la primera reivindicación, caracterizados por cuanto su perfil de apoyo va provisto lateralmente de unas piezas de unión y de ajuste que se colocan en las ranuras de las articulaciones visibles de los perfiles de los bastidores, y que se apoyan sobre el carril de deslizamiento con su superficie de apoyo interrumpida por medio de unas ranuras que reciben al bordón de guía del carril de deslizamiento.

440.- 10ª.-"JUEGO DE ELEMENTOS DE CONSTRUCCIÓN PARA FORMACIÓN DE MARCOS DE PUERTAS, VENTANAS O SIMILARES", de acuerdo con la reivindicación primera, caracterizados por cuanto el perfil de carga presenta, en su pieza de unión transversal orientada hacia el marco del batiente, una ranura que sirve de apoyo a una pieza distanciadora.

445.- 11ª.-"JUEGO DE ELEMENTOS DE CONSTRUCCIÓN PARA FORMACIÓN DE MARCOS DE PUERTAS, VENTANAS O SIMILARES", según la primera reivindicación, caracterizados por cuanto para conseguir impermeabilidad en uno de los lados del batiente que se encuentra sobre un plano en las ranuras en forma de T de los perfiles de los marcos de los batientes, se disponen unos perfiles herméticos de forma labiada que se apoyan en ámbos lados contra los perfiles de conexión.

450.- 12ª.-"JUEGO DE ELEMENTOS DE CONSTRUCCIÓN PARA FORMACIÓN DE MARCOS DE PUERTAS, VENTANAS O SIMILARES".

455.- Todo ello tal y conforme queda descrito, representado y reivindicado.

Esta memoria consta de diez y seis hojas meca-

- 16 7901399



459.- nografiadas y foliadas por una sola de sus caras conteniendo un total de cuatrocientas cincuenta y nueve líneas.

MADRID A 29 DE MARZO DE 1973

P.A.

MANUEL DE ARPE.

190139

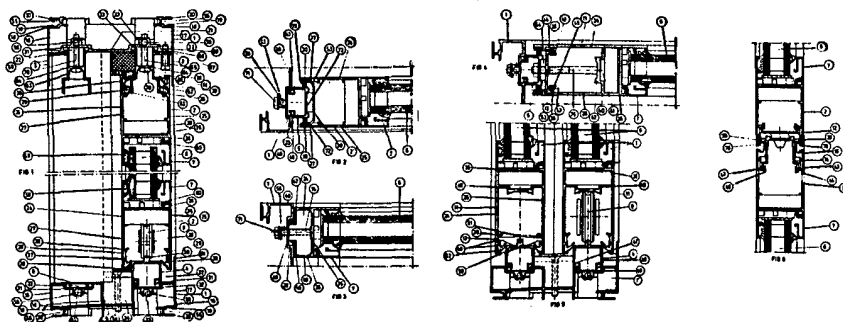
29



D I S E Ñ O

=====

DE UN MODELO DE UTILIDAD, A FAVOR DE LA FIRMA DE NACIONALIDAD ALEMANA, JULIUS & AUGUST ERBSLÖH, domiciliada en WUPPERTAL-BARMEN (Alemania), RAUER WERTH, Nº 4, POR: "JUEGO DE ELEMENTOS DE CONSTRUCCIÓN PARA FORMACIÓN DE MARCOS DE PUERTAS, VENTANAS O SIMILARES".



Escala variable.

MADRID A 29 DE MARZO DE 1973

P.A.

MANUEL DE ARPE.

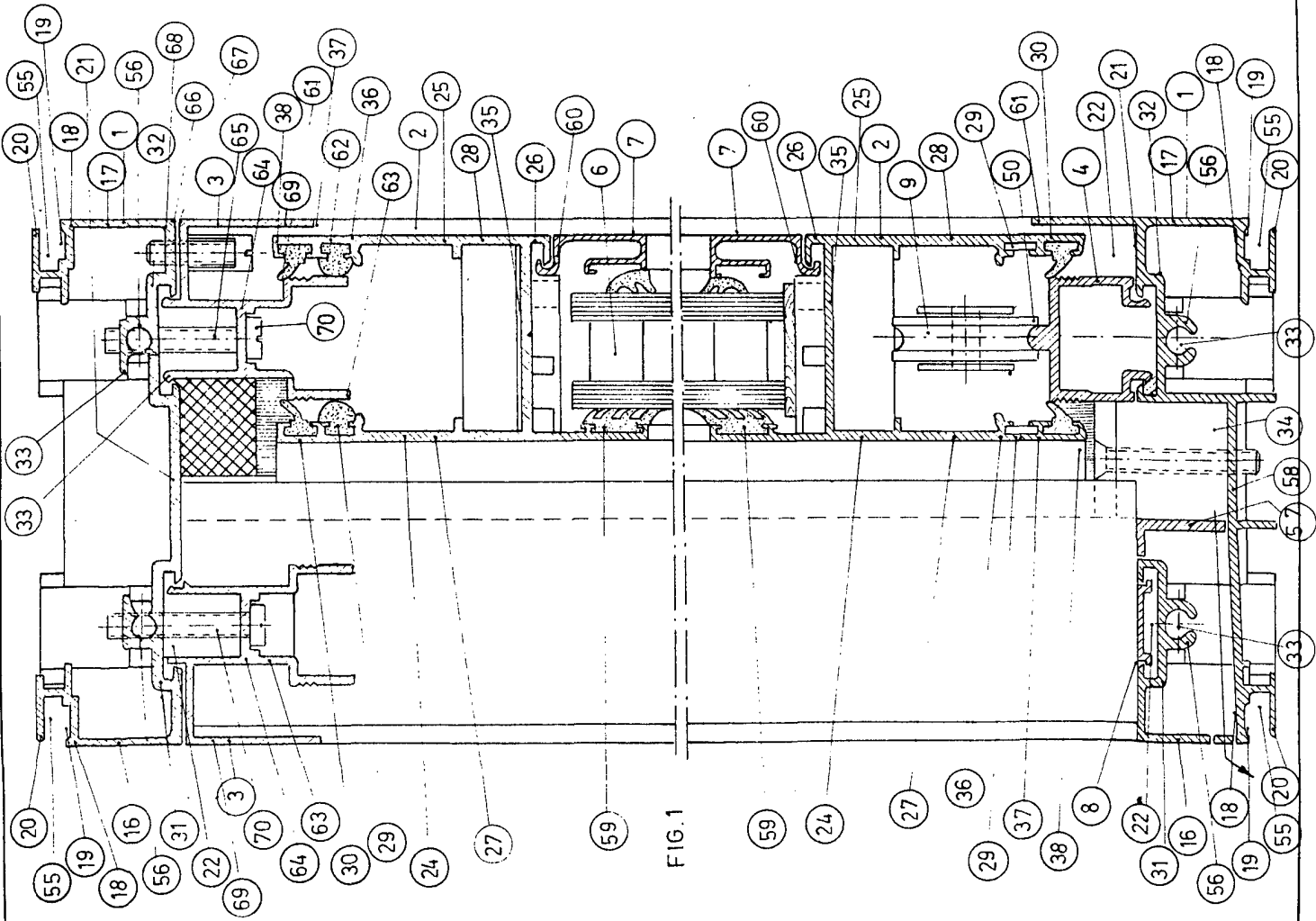


FIG. 1

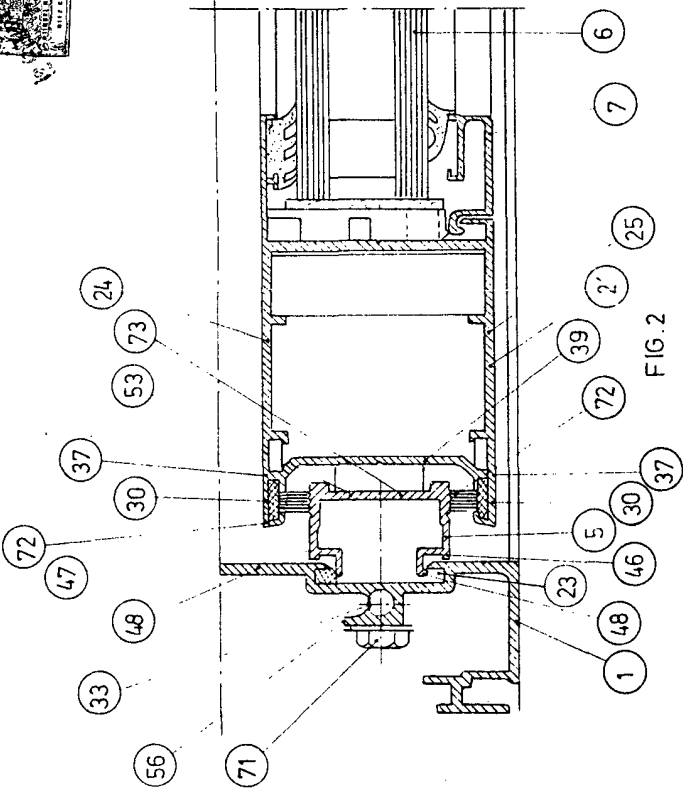


FIG. 2

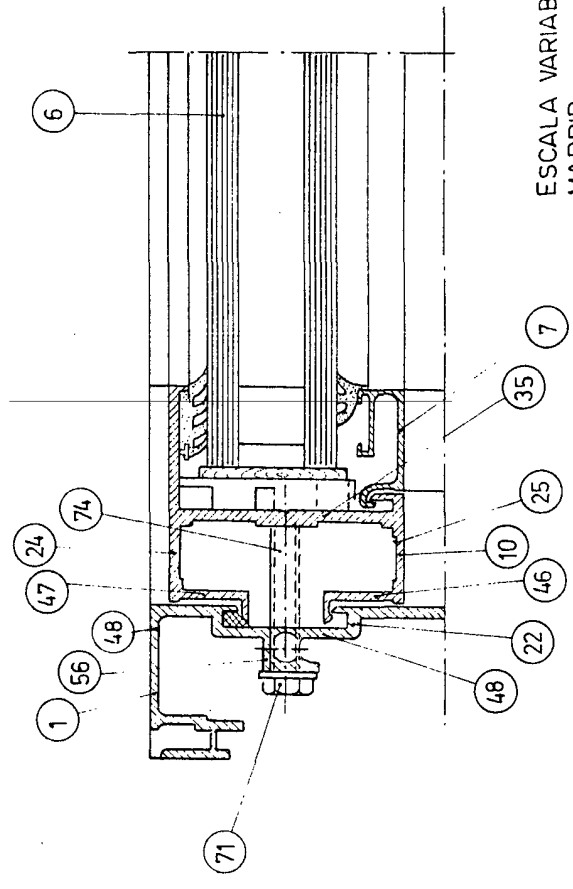


FIG. 3

ESCALA VARIABLE
MADRID 9 MAR 1973

[Handwritten signature]

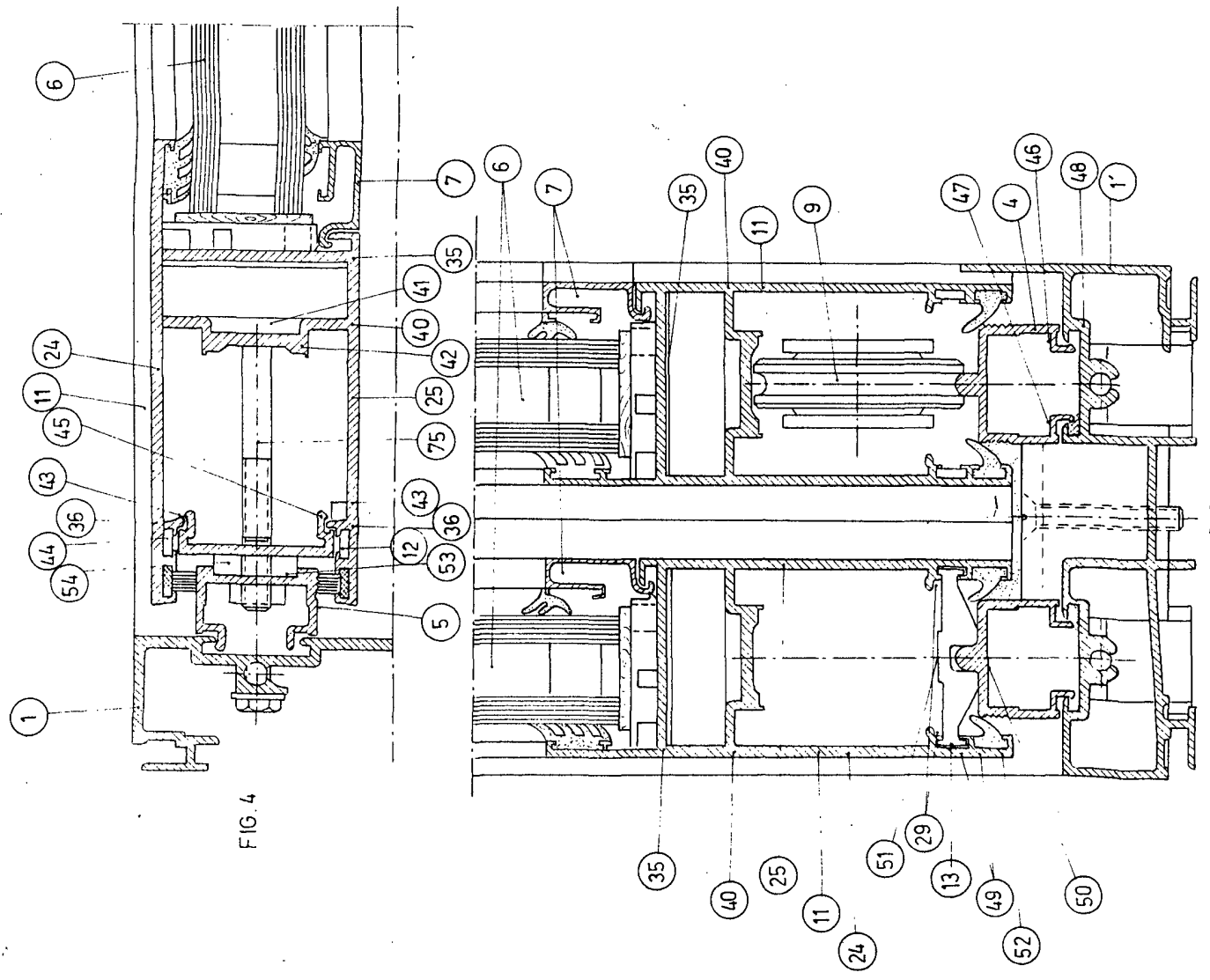


FIG. 4

FIG. 5

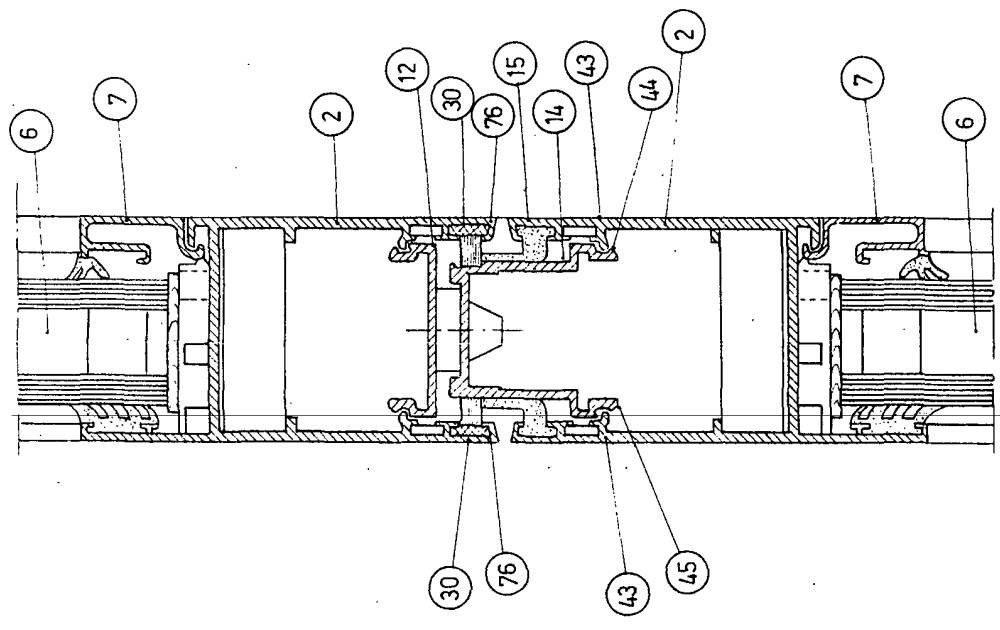


FIG. 6

ESCALA VARIABLE
MADRID 29 MAR. 1972