

10-75

189704 15M



189704

He2H

M O D E L O  
D E  
U T I L I D A D

por "CAJA DE EMPALME PERFECCIONADA PARA CONTADORES DE IMPULSOS", a favor de la razón social española EXSA COMERCIAL IMPORTADORA Y EXPORTADORA, S.A., con domicilio en BARCELONA, Travesera de Gracia, 13, entl<sup>2</sup>.

= . =

MEMORIA DESCRIPTIVA

El presente modelo de utilidad se refiere a una caja de empalme perfeccionada para contadores de impulsos.

Más concretamente, en la invención se ha ideado una caja la cual presenta unas peculiaridades que la hacen notablemente ventajosa con respecto a otras realizaciones conocidas para usos análogos.

5.

En líneas generales, la caja de empalme objeto de la presente invención está constituida por un cuerpo paralelepédico recto rectangular, obtenido preferentemente en material moldeado, y que presenta un frente principal relativo a una de sus caras mayores en el cual se prevén una pluralidad de celdillas receptoras por encaje a presión de los contado-

10.



res de impulsos, previándose en el fondo de las referidas celdillas unos manguitos para alojamiento y anclaje de las clavijas hembra, cuyos elementos de conexión quedan sobresalientes por el respaldo de la pieza general paralelepípedica.

5.

Según lo descrito, cada caja puede comportar una pluralidad de contadores de impulsos, tantos como celdillas, pudiéndose realizar fácilmente el recambio de cualquiera de ellos, sin precisar medios auxiliares alguno para dicha, ni tampoco para establecer las conexiones del nuevo contador instalado.

10.

Además, la caja de empalme descrita comporta medios para vincularse colateralmente con otras cajas similares, a fin de obtener paneles de control de dimensiones adecuadas a las necesidades.

15.

Con el fin de facilitar la explicación, se acompaña a la presente memoria descriptiva de una lámina de dibujos en la que se ha representado un caso de realización que se cita a título de ejemplo.

20.

En los dibujos:

La figura 1, muestra una vista en alzado de la caja de empalme, apreciándose su cara mayor de respaldo en la que destacan los manguitos a través de los cuales asoman los elementos de conexión.

25.

La figura 2, corresponde a una vista en alzado lateral de un contador de impulsos enfrentado a una caja de empalme seccionada y parcialmente representada.

La figura 3, es un detalle del sistema de anclaje de una clavija en el manguito correspondiente de la caja de empalme.

30.



La figura 4, muestra una vista parcial en alzado frontal de la caja, en la cual se aprecian las celdillas alojamiento de los contadores de impulsos.

5. Haciendo referencia a las figuras, se aprecia en su realización una caja de empalme -1-, que presenta un tabicado -2-, constitutivo de celdillas -3-, rectangulares, las cuales están destinadas a recibir a los contadores de impulsos -4-, que se insertan hasta el escalón de tope -5-.

10. Este encaje se realiza a presión en virtud de nervios -6-, previstos en las paredes -2- integrantes de las celdillas. En el fondo de éstas últimas se prevén los orificios -7- de los manguitos -8-, para alojamiento y anclaje de las clavijas hembras -9-, cuyos elementos de conexión -10-, quedan sobresalientes por el respaldo de la caja-1-.

15. En la figura 3, se aprecia la sección del manguito -8-, dotado de un escalonado -11-, retentor de la hembrilla -9-, en cooperación con una arandela -12-.

20. La caja de empalme presenta medios para su unión a otras cajas idénticas, a fin de formar un frente continuo. Estos medios los integran una pletina -13-, en disposición longitudinal a la caja y situada en su cara de respaldo, cuya es guiada a través de ranuras -14-, obtenidas en las paredes extremas de la caja, existiendo en la pared central -15-, un dispositivo de bloqueo formado por un tornillo de presión -16-.  
25. Según lo descrito, las referidas pletinas constituyen los nexos de unión entre diversas cajas de empalme.

30. El modelo, dentro de su esencialidad, puede ser llevado a la práctica en otras formas de realización que difieran en detalle de la indicada a título de ejemplo en la descripción y a las cuales alcanzará igualmente la protección



que se recaba. Podrá, pues, construirse en cualquier forma y tamaño, con los medios más adecuados, por quedar todo ello comprendido en el espíritu de las reivindicaciones.

= . =

5.

N O T A

Descrito el objeto y utilidad de la presente invención, lo que se declara como no divulgado ni practicado en España, comprende las siguientes reivindicaciones:

10.

1ª.- Caja de empalme perfeccionada para contadores de impulsos, caracterizada esencialmente por el hecho de estar constituida por un cuerpo paralelepípedo recto rectangular, el cual es abierto por una de sus caras mayores, presentando en dicha cavidad un tabicado que forma celdillas rectangulares para el encaje unitario de los contadores de impulsos, existiendo en los fondos de las referidas celdillas, una pluralidad de orificios comunicantes con los respectivos manguitos sobresalientes por el respaldo del fondo general de la caja, y cuyos manguitos están destinados para alojamiento y anclaje de las clavijas hembra, cuyos elementos de conexión quedan exteriores.

15.

20.

2ª.- Caja, según la anterior reivindicación, caracterizada porque las paredes de las celdillas presentan unos regresados a manera de nervios, que constituyen medios para el encaje ajustado del contador de impulsos.

25.

3ª.- Caja, según las reivindicaciones 1 y 2, caracterizada porque comprende medios para su relación colateral con otras cajas idénticas, integrados dichos medios por unas pletinas longitudinales a la caja, situadas en el respaldo de la misma y convenientemente guiadas a través de ventanas situa-

30



das en las paredes extremas de la caja, previéndose en una pared central, una pieza metálica, con ventana de paso para la pletina, cuya ventana comprende un taladro roscado para un tornillo de bloqueo por presión de la referida pletina en la posición de servicio, siendo esta pletina de mayor longitud que la caja, para que el extremo o extremos sobresalientes de aquella constituyan los nexos de unión con las cajas adyacentes.

5.

4ª.- Caja de empalme perfeccionada para contadores de impulsos.

10.

Según se describe y reivindica en la presente memoria descriptiva que consta de cinco hojas foliadas y escritas a máquina por una sola de sus caras, acompañadas de los dibujos reglamentarios.

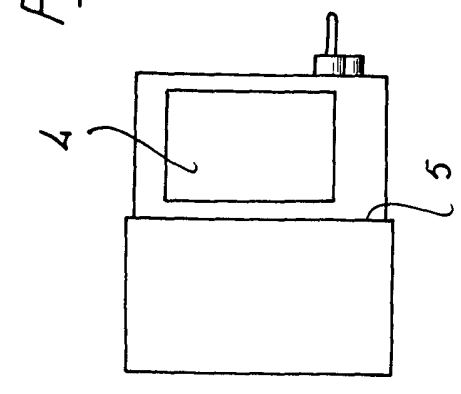
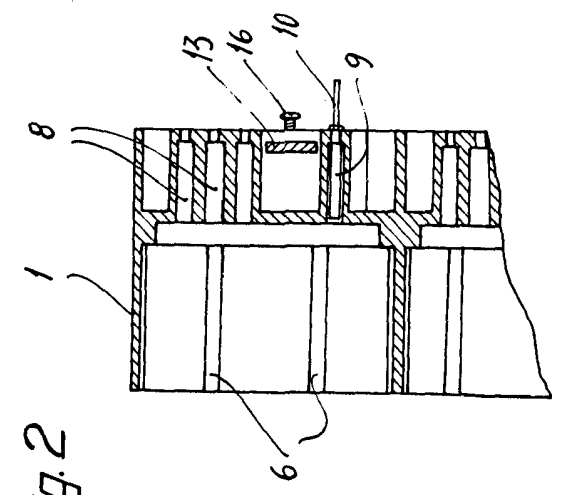
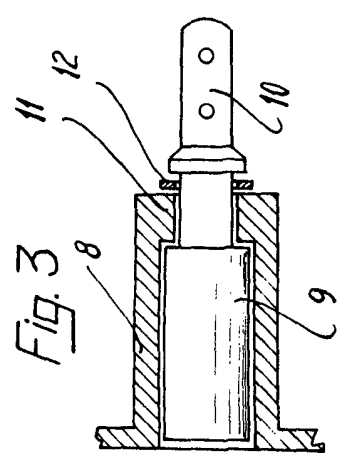
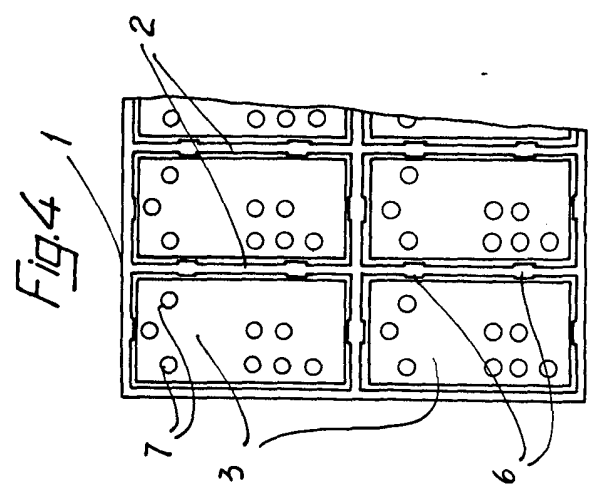
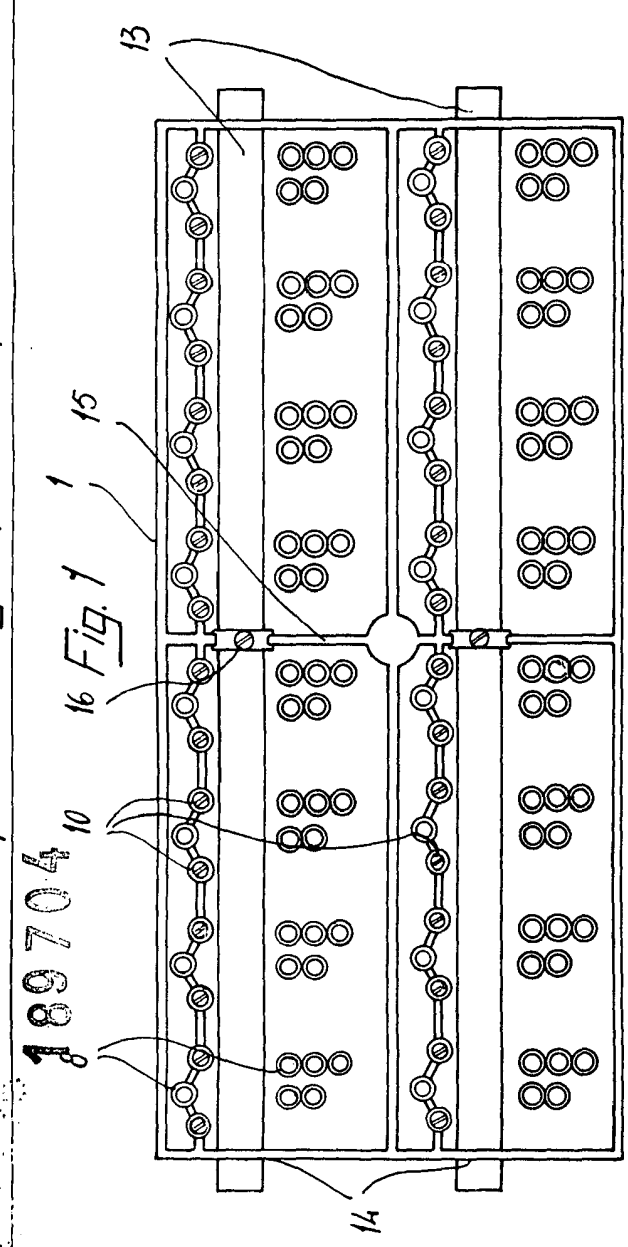
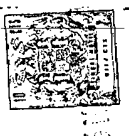
15.

Madrid, a 15 MAR. 1973

p. a.

JAIME ISERN

~~a. p.~~



Madrid o 15 MAR. 1973  
p.a. JAIME ISERN

