

1 8 9 6 4 6



1 8 9 6 4 6

M E M O R I A D E S C R I P T I V A

que se acompaña a la solicitud de

UNA PATENTE DE INVENCION

a favor de D. Manuel DOMINGUES Souto, de nacionalidad portuguesa, residente en PORTO (Portugal),

por:

«UN APARATO ECONOMIZADOR DE CARBURANTE», con prioridad de 16 de Junio de 1949 de la patente portuguesa núm. 27.435.

=====
=====

La presente Memoria se refiere, como su enunciado indica, a un nuevo aparato economizador de gasolina, fuer-oil, gas-oil y otros carburantes utilizables en los motores de explosión, por el cual se solicita la correspondiente PATENTE DE INVENCION conforme y al amparo del vigente Estatuto sobre Propiedad Industrial, a fin de garantizar a favor del que suscribe su derecho a la explotación e industrialización exclusiva del indicado objeto en toda España, sus Colonias y Protectorado.

A continuación vamos a ocuparnos de hacer una dete-



10 nida descripción del aparato de referencia, ayudándonos para ello
13 de los planos reglamentarios que se acompañan en los cuales se re-
14 presenta esquemática y sencillamente y solo a título de ejemplo,
no limitativo, una forma de realización del invento, susceptible
de modificación en todas aquellas partes o elementos que no su-
15 pongan una alteración fundamental de las características esencia-
les que reivindicaremos.

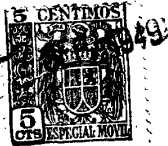
Según el ejemplo de ejecución representado, el aparato de referencia consta de un bloque (A) provisto de un conducto de admisión del carburante y una abertura semicircular (A1) que
20 está en comunicación con otros cuatro o más conductos (A-2), por los que entran los vapores de la esencia, (D) y el mando (C).

Este mando (C) presenta también dos conductos en su parte superior para la entrada del aire que es regulada por el -
pistón (Ca).

25 Presenta también el bloque (A) un taladro (A-5) en el cual se introduce un pasador (B) que tiene en su parte alta un orificio (B-1) que sirve para dar paso al cabo accionador - del pistón (Ca) y la parte inferior del mismo, quedando esta - última roscada e introduciéndose en ella/^{la} "gaina" apretando la
30 tuerca (B-4) y la arandela (B-3) del mencionado cabo.

El émbolo (CA) tiene un orificio (C-1) en el que se prende el cabo por el agujero (C-3) y la tuerca (C-4) que tiene el agujero de paso por (C-2) para hacer la presión por apriete de la tuerca o hembra (C-4) abriendo o cerrando las entradas -
35 del aire (A-4) por los conductos (A-2) para el tubo que conduce el carburante al motor.

La parte (D) se compone de una pieza metálica rebajada de los dos lados (D.1-D.2) con un punto de unión en cada lado (D.3-D.4) teniendo en la parte contraria al émbolo un
40 orificio más estrecho (D.5) y del otro, uno más ancho (D.6) donde se sitúa un corta-fuego (D.7) para impedir que alguna chispa



1 8 9 6 4 6

o llama llegue al depósito, así como un anillo que cierra el tubo de la esencia (D.8) y la hembra de sujeción y aprieto (D.9).

45 La parte del bloque (A) puede fabricarse en hierro fundido, acero fundido, latón o aluminio o cualquier otro metal apropiado.

El pistón regulador (C.A) puede construirse en hierro forjado, acero, aluminio u otro metal conveniente.

50 Las piezas que forman el cuerpo (D) se construyen en latón.

En los planos que se acompañan:

La fig. 1ª, representa el aparato en vista lateral por el costado I de la fig. 2.

55 La fig. 2ª, es el mismo aparato visto en alzado frontal.

La fig. 3ª, muestra el aparato en vista lateral por el costado II de la fig. 2.

La fig. 4ª, lo representa un corte seccional por el plano CC de la fig. 5.

60 La fig. 5ª, nos muestra el aparato visto en proyección horizontal superior.

65 La forma, dimensiones y materiales podrán ser variables y en general cuanto sea accesorio y secundario, siempre que no altere, cambie o modifique la esencialidad del objeto que se describe.

Los términos en que queda redactada esta Memoria - son ciertos y fiel reflejo del objeto descrito, debiéndose tomar con carácter amplio y nunca en forma limitativa.

70 El inventor se reserva el derecho de obtener los certificados de adición complementarios por las mejoras o perfeccionamientos que en lo sucesivo pueda aconsejar la práctica.



N O T A

75 Describas suficientemente la naturaleza y alcance de la invención y la manera como la misma puede ser llevada a la práctica, se reivindicen a título privativo las siguientes particularidades sobre las cuales ha de recaer la concesión de privilegio de la PATENTE DE INVENCION que se solicita.

80 1ª.- Un aparato economizador de carburante, caracterizado esencialmente por comprender una entrada de gas de esencia (D) que es recibida mediante un tubo directo del depósito, estando provisto de dos corta-fuegos (D.7) utilizables para evitar la eventual entrada de alguna llama o chispa producida por el motor.

85 2ª.- Un aparato economizador de carburante, según la reivindicación primera, caracterizado porque la admisión de la esencia en la cámara de mezcla (A.3) se produce por la entrada (D) así como la entrada del aire (A.4) cuyas entradas están reguladas en el paso de los conductos al orificio de adaptación (A.1), siendo el pistón de mando quien regula estas entradas por el tubo de alimentación del motor en que el aparato se encuentra adaptado por el agujero (A.1).

95 3ª.- Un aparato economizador de carburante, conforme a las reivindicaciones anteriores, en el cual el mando del pistón (C.A) se hace por una "gaine" o cabo, el cual pasando por el conducto (C.1) es aprisionado por la tuerca (C.4) y el pasador (B) dependiendo de él la arandela o anillo (B.3) regla-



do por una llave accionada manualmente o bien mecánicamente por un acelerador de pié el cual regula la admisión de esencia en la combustión.

100 4ª.- Un aparato economizador de carburante, provisto del conjunto del bloque A con su orificio (A.1) teniendo éste una hendidura de perfil semicircular, la cámara de mezcla (A.3) el regulador, y el pistón (C) de que dependen los accesorios (C.1, C.2, C.3 y C.4) o sea el émbolo, el pasador, el anillo y la tuerca y, en la parte de la esencia, los accesorios (D.1 al 9) o sea la -
105 unión roscada, los orificios, los corte-fuego, el anillo y la hembra.

5ª.- "UN APARATO ECONOMIZADOR DE CARBURANTE".

Todo según queda expuesto en la precedente Memoria que consta de cinco hojas foliadas y mecanografiadas por una sola cara y hoja de dibujos que a la misma se acompaña.

Madrid, 7 de Septbre. de 1949.

MANUEL DOMINGUES SOUTO.

P.A.

Fig.1

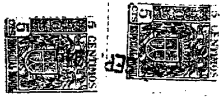
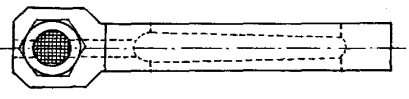


Fig.2

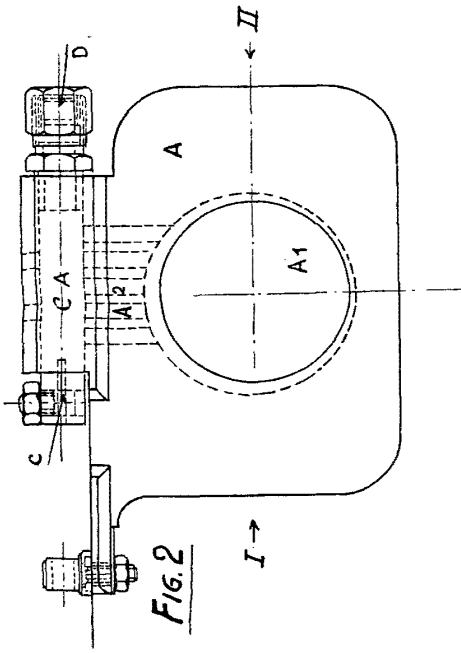


Fig.3

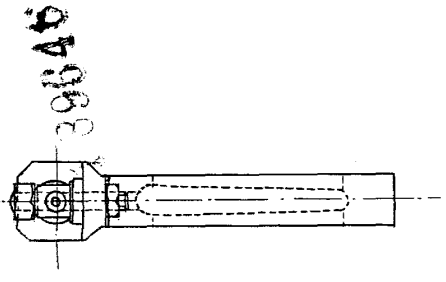


Fig.4

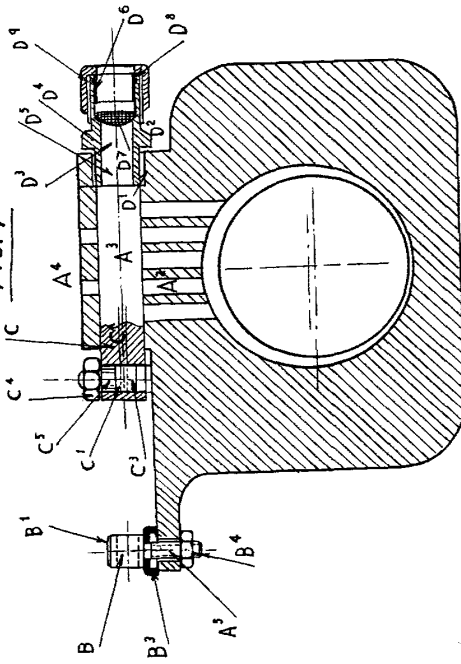
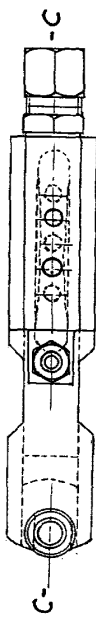


Fig.5



Madrid 1-1907

Escala variable