

B24B

189594



MEMORIA DESCRIPTIVA

=====

Correspondiente a la solicitud de registro de Modelo de Utilidad que, por veinte años, se solicita para todo el territorio nacional, a favor de la firma ELEMENTOS DE VERIFICACION Y CONTROL, S.A. (EVEC), de nacionalidad española, residente en ERMUA (Vizcaya), Avda. de Guipúzcoa núm. 33,-

p o r

"DIAMANTADOR DE ANGULOS PARA PIEDRAS DE ESMERIL"

=====

El Modelo de Utilidad a que se refiere la presente Memoria, se destina a garantizar la explotación y la propiedad exclusivas, en todo el territorio nacional, de un diamantador de ángulos para piedras de esmeril.

5

El diamantador según el Modelo es de especial aplicación para la corrección angular de las superficies de trabajo de



piedras de esmeril utilizadas en máquinas rectificadoras tangenciales de precisión.

10 Consiste en un sólido soporte en escuadra cuyo plano vertical lleva adscrito un soporte basculante fijable en diferentes posiciones con referencia sobre el plano horizontal, bien apoyando directamente bien con la interposición de adecuadas galgas-patrón para determinar el ángulo de trabajo. El soporte basculante es portador de unas 15 guías superiores sobre las que puede discurrir una corredera que, a su vez, sirve de sostén a un porta-diamante que puede adoptar sobre ella distintas posiciones y fijarse en la más conveniente para el trabajo a realizar.

20 Con estos elementos, el diamantador de ángulos según el Modelo puede conseguir un ajuste angular entre 0º y 90º y, sobre el soporte en escuadra que se fija sobre el propio plato magnético de la máquina, el diamante posee un amplio curso de trabajo sin que se produzca la menor variación.

25 Para mejor comprensión del objeto y sólo a título de ejemplo, se adjunta una hoja de planos en la que:

La fig. 1ª, representa la vista lateral del conjunto del diamantador de ángulos según el Modelo, en posición de reposo.

30 La fig. 2ª, representa la vista lateral del citado conjunto en posición de trabajo.

La fig. 3ª, representa la vista superior.

La fig. 4ª, representa la sección en alzado según el eje quebrado A-A de la fig. 3ª.

35 Con referencia a las citadas ilustraciones, podemos ver el soporte a escuadra -1- cuyo plano vertical lleva solidificado un soporte basculante -2- por medio de un eje-guía -3- que los atraviesa y que permite su fijación respectiva



40 por presión ejercida mediante una manija -4-, que tiende a
juntar sus superficies enfrentadas, en contra de un resor-
te en espiral -5- que circunscribe al eje-guía -3- y tien-
de a separarlas.

45 En los bordes inferiores extremos del soporte basculan-
te -2-, van fijados de forma permanente dos cilindros de
asiento -6- cuyas superficies laterales sobresalen de sus
acoplamientos en más de la mitad de su perímetro. Dichos
cilindros de asiento -6- están destinados a apoyarse direc-
tamente sobre la cara superior del plano horizontal del so-
porte a escuadra -1- (posición de las figs. 1a y 4a) o bien
sobre galgas-patrón -7- que se dispongan entre ellos para
50 conseguir la fijación de un determinado ángulo de trabajo.

La parte superior del soporte basculante -2- se prolon-
ga con un brazo oblicuo encima del cual va fijada una re-
gla-guía -8- sobre la que, con apoyo en el citado soporte,
discurre una corredera -9- en una carrera que está limita-
da por los correspondientes topes y que se ordena por medio
55 de una manija inferior -10-.

Sobre la corredera -9- van fijadas dos regletas parale-
las -11- sobre las que puede ocupar diversas posiciones un
porta-diamante -12- que se fija a rosca, de manera que con
60 esta regulación y con el movimiento de ida y vuelta que se
dé a la corredera -9-, que discurre sobre un ángulo previa-
mente fijado sobre el soporte basculante -2-, se consigue
el rectificado de la piedra de esmeril -13- (fig. 2a), en
la que se profundiza más o menos con la punta del diamante
65 según se haga bajar o subir el plato magnético de la máqui-
na con auxilio de sus propios medios, para conseguir el re-
sultado más conveniente.

Son variables las circunstancias de tamaño, forma y ma-



70 terial particularmente referidas a cada uno de los elementos que integran el conjunto, en el que podrá ser variado todo aquello que no suponga una alteración de la esencialidad del objeto expuesto en la pasada descripción, la cual deberá ser considerada en su más amplio sentido y no como una limitación de posibilidades de realización.

75

N O T A

EN RESUMEN: El Modelo de Utilidad que, por veinte años, se solicita para todo el territorio nacional, ha de recaer sobre las siguientes reivindicaciones:

80 1a.- "DIAMANTADOR DE ANGULOS PARA PIEDRAS DE ESMERIL", caracterizado por comprender un sólido soporte en escuadra cuyo plano horizontal es el de asiento del aparato mientras que su plano vertical lleva solidarizado un soporte basculante por medio de un eje-guía que los atraviesa y permite su fijación respectiva en diferentes posiciones por presión ejercida mediante una manija que tiende a juntar sus superficies enfrentadas, en contra de un resorte en espiral que circunscribe al citado eje-guía y que tiende a separarlas.

85

90 2a.- "DIAMANTADOR DE ANGULOS PARA PIEDRAS DE ESMERIL", según la reivindicación 1a, caracterizado porque en los bordes inferiores extremos del soporte basculante van fijados de manera permanente dos cilindros de asiento cuyas superficies laterales sobresalen de sus acoplamientos en más de la mitad de su perímetro, los cuales cilindros se destinan a apoyar sobre el plano horizontal del soporte a escuadra, bien directamente bien sobre galgas-patrón que se dispongan entre ellos para conseguir la fijación de un determinado ángulo de trabajo.

95

3a.- "DIAMANTADOR DE ANGULOS PARA PIEDRAS DE ESMERIL",

200 200 200 200

189594



100 según las reivindicaciones anteriores, caracterizado por--
 que la parte superior del soporte basculante se prolonga --
 con un brazo oblicuo encima del cual va fijada una regla--
 guía sobre la que, con apoyo en el citado soporte, discu--
 rre una corredera en una carrera que está limitada por los
 105 correspondientes topes y que se ordena por medio de una ma-
 nija inferior.

4a.- "DIAMANTADOR DE ANGULOS PARA PIEDRAS DE ESMERIL",
 según las reivindicaciones anteriores, caracterizado por--
 que, sobre la corredera, van fijadas dos regletas paralelas
 110 sobre las que puede ocupar diversas posiciones un porta--
 diamantes que se fija a rosca, con el que se ataca el bor-
 de circular de la piedra de esmeril mediante desplazamien-
 tos de la corredera sobre el soporte basculante previamen-
 te fijado al ángulo conveniente.

115 5a.- Por último, se reivindica como objeto sobre el que
 ha de recaer el Modelo de Utilidad que, por veinte años, -
 se solicita para todo el territorio nacional, - - - - -

p o r

"DIAMANTADOR DE ANGULOS PARA PIEDRAS DE ESMERIL"

120 Todo conforme queda expresado en la presente memoria -
 descriptiva, que consta de cinco páginas, escritas a máqui-
 na por una sola cara, y dibujos que se acompañan.

Madrid, 12 de Marzo de 1.973

P.A.,

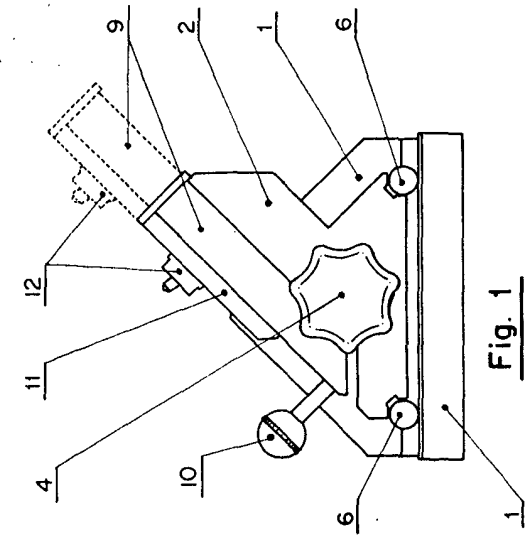


Fig. 1

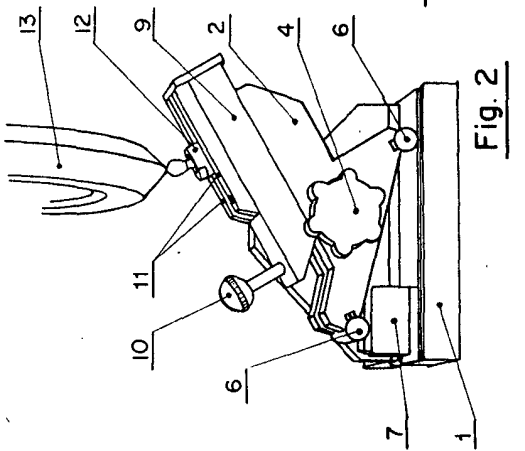


Fig. 2

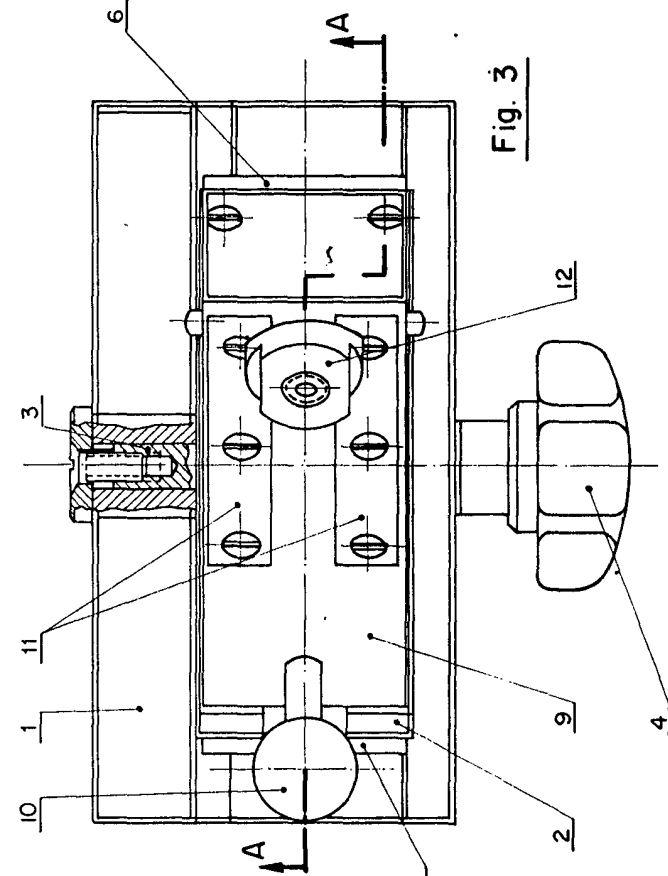


Fig. 3

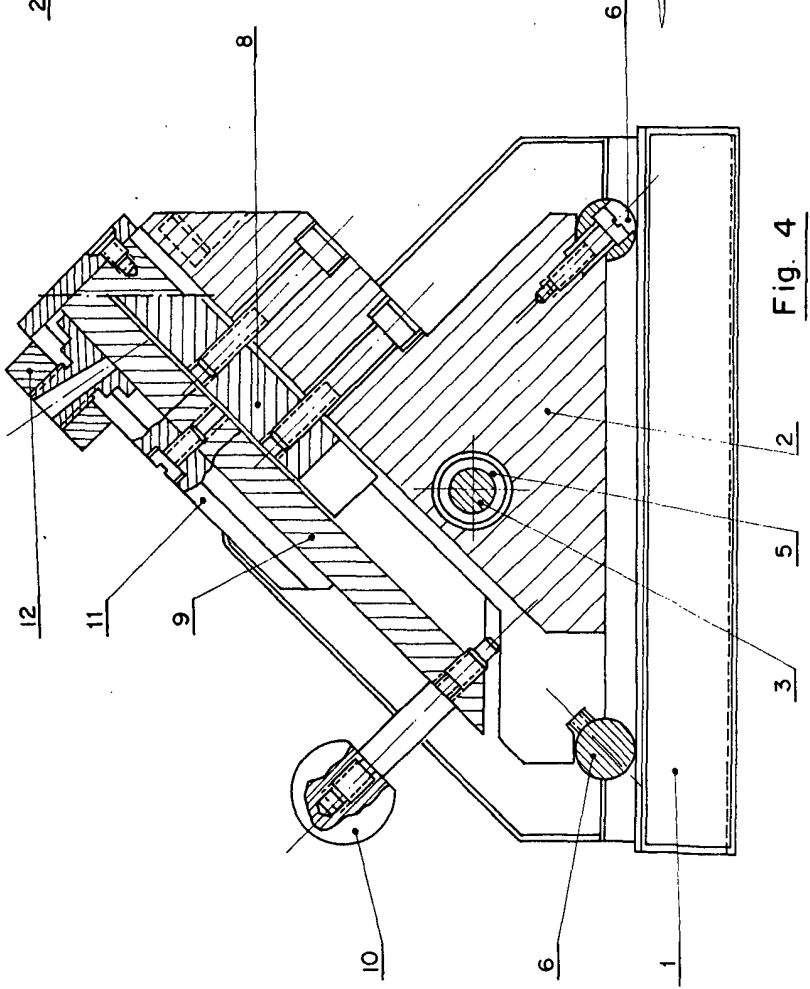


Fig. 4

Madrid, 12 MAR 1973
 ANTONIO ARICHA
 P.P.
Antonio Aricha
 Firmador: JUAN GUERRERO