

189586

909B



189586

MEMORIA DESCRIPTIVA

que se acompaña a una solicitud de modelo de utilidad, por veinte años, para España y sus Posesiones, por

UN DISPOSITIVO PARA ENSEÑANZA AUDIOVISUAL ACTIVA, COMPARATIVA, DE LENGUAJE E IDIOMAS.

Solicitante : ELECTRONICA GALAN S.L.

Nacionalidad : Española

Residencia : GRANADA

Domicilio : Pretorio 5

139586

MEMORIA DESCRIPTIVA



10 123

La presente invención recae sobre un dispositivo o aparato para la enseñanza audiovisual activa, comparativa, para lenguaje e idiomas, etc.

Las aplicaciones de este aparato son diversas, y pueden cotarse, a título de ejemplo no limitativo las siguientes:

- a - Para enseñar a hablar a los pequeños.
- b - Para enseñanza de hipoacústicos.
- c - Para enseñanza de subnormales.
- d - Para enseñanza de idiomas, en general.

Es decir, que la esencia de la invención estriba en combinar la imagen y la palabra, de forma muy racional, efectiva y sencilla.

Para mejor comprensión de esta memoria se acompañan los dibujos adjuntos que muestran un ejemplo de realización, no limitativo, de los varios que caben en el cuadro general de la invención sin que el mismo se altere. En tales dibujos:

La fig. 1 muestra una perspectiva del aparato según la invención.

La fig. 2 muestra la tarjeta con las pistas sonoras o sonorizables.

La fig. 3 muestra la parte inferior de la base del aparato.

De conformidad con la invención referida a los dibujos adjuntos, el aparato consta de una caja (1) de escasa altura, con un plano horizontal superior y un plano inclinado oblicuamente, delantero; en el plano superior y mordiendo los laterales de la caja, va una ranura (2) apta para colocar a la entrada de la misma una tarjeta (12) que lleva dos pistas de grabación cerca de su borde inferior (14.15) y que en la parte superior lleva unos dibujos con los que guarda relación por lo menos una de las pistas de dicha tarjeta.



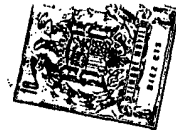
35 Esta tarjeta se introduce por un extremo, el de entrada, de la ranura (2) de la máquina de manera que la zona de las pistas queda dentro, a la altura de las cabezas reproductora y de grabación, y es hecha avanzar por un medio mecánico cualquiera que resulte adecuado, hasta salir por el lado opuesto de la ranura. La parte superior de esta tarjeta queda al descubierto mostrando los dibujos y motivos (13) que lleva la misma, a la vista del usuario de la máquina.

40 En el plano inclinado delantero de la misma, va un regulador de volumen manual (5); un indicador visual de volumen que va sincronizado con el regulador manual; las rejillas tras las que va un altavoz (10); las rejillas de un micrófono (11), y cuatro botones, de los cuales uno de ellos corresponde a la grabación hecha por el profesor; otro de ellos corresponde a la escucha del profesor y del alumno; otro de ellos corresponde a la escucha del alumno, y finalmente, otro corresponde a la grabación del alumno. En el dibujo se muestran con (6-7-8 y 9,) respectivamente.

50 En la parte inferior de la caja (1) del aparato va un dispositivo de seguro (16) para evitar que se pueda borrar la grabación del profesor en su pista correspondiente, un mando para cambio de tensión (17) según la que se emplee para alimentar el dispositivo, y una rejilla (18) de ventilación del interior contenido en el mismo. También tiene una toma lateral de auriculares (4).

55 El funcionamiento, en términos generales, por lo que se refiere al fin que persigue el dispositivo es el siguiente: Habida cuenta de la finalidad a que se destina, antes aludida, la tarjeta (12) lleva una pista de grabación (15) en que va grabada la lección del profesor, y que hace alusión a los dibujos (13) que muestra dicha tarjeta, ya que se trata de enseñanza audiovisual. El alumno regula el volumen de sonido con el mando (5) cuyo volumen, además, será reflejado por el indicador visual (3); Por el altavoz (3) se oye la grabación, para lo cual el alumno ha-

60



65

brá pulsado su punsador dorrespondiente (8). El alumno, ante la escucha que percibe, podrá grabar también, lo que se realizará en la segunda pista de la tarjeta (14) y podrá escucharse a sí mismo y podrá ser escuchado por el profesor, pulsando los botones correspondientes (8-7), controlar su pronunciación, etc., etc. Cuando se precise, podrán ser utilizados los auriculares utilizando la toma (4) de que dispone la máquina o aparato.

70

El dispositivo es transistorizado y va dotado de los elementos convencionales necesarios para su normal funcionamiento.

75

Tras lo descrito sólo resta señalar que en la presente invención cabrán cuantas variantes de realización como sean precisas sin que se altere la esencia del mismo.

- - - - -

NOTA - Descrito suficientemente lo que antecede sólo resta señalar que lo que se declara propio, nuevo y útil del solicitante es lo contenido en las siguientes:

80

REIVINDICACIONES

85

1 - Un dispositivo para enseñanza audiovisual activa, comparativa, de lenguaje e idiomas, mediante un lector grabador de tarjetas audiomagnéticas, caracterizado por constar de una caja de escasa altura, con un plano horizontal superior y un plano inclinado delantero; disponiéndose en el plano superior, y mordiendo los laterales de la caja, de una ranura para colocar a la entrada de la misma, una tarjeta que cerca de su extremo inferior lleva dos pistas de grabación y lectura, y ocupando la mayor parte de su espacio superior lleva unos dibujos o fotografías con los que



90 tiene relación por lo menos una de las pistas, en la que va grabado un determinado tema por el profesor o programador.

95 2 - Un dispositivo, según reivindicación 1ª caracterizado porque dicha tarjeta se introduce por el extremo de entrada de la ranura antes citada de manera que la zona de sus pistas quede a la altura de las cabezas reproductora y de grabación, y es hecha salir, en un movimiento de avance, por un medio de arrastre mecánico, por el extremo opuesto de la citada ranura.

100 3 - Un dispositivo, según reivindicaciones 1 y 2 caracterizada porque la parte de la tarjeta que lleve dibujos, grabados, fotografías, etc., queda fuera de la ranura, por encima de la misma y a la vista del usuario.

105 4 - Un dispositivo, según reivindicaciones de 1 a 3 caracterizado porque en el plano inclinado delantero de la misma va un regulador de volumen de sonido, manual; un indicador visual de volumen de sonido sincronizado al mando manual citado; las rejillas correspondientes a un altavoz y a un micrófono; y cuatro botones de los cuales uno de ellos corresponde a la grabación hecha por el profesor; otro de ellos corresponde a la escucha del profesor y del alumno; otro de ellos corresponde a la escucha del alumno, y finalmente el restante corresponde a la grabación del alumno.

115 5 - Un dispositivo, según reivindicaciones de 1 a 4 caracterizado porque la caja va dotada de una toma para auriculares, y en la parte inferior de la caja del mismo va un dispositivo de seguro para evitar que pueda borrarse indebidamente la grabación del profesor; un mando para cambio de tensión a fin de utilizar la que corresponda, y unas rejillas de ventilación.

120 6 - Un dispositivo, según reivindicaciones de 1 a 5 caracterizado porque la tarjeta antes citada, lleva una pista de grabación en la que va grabada la lección del profesor y que hace alusión a los dibujos que muestra dicha tarjeta; y el alumno



125

regula el volumen de sonido con su mando correspondiente, cuyo volumen es, además, reflejado en el indicador visual; por el altavoz se oye la grabación para lo cual el alumno habrá pulsado el botón correspondiente, y ante la escucha que percibe podrá grabar también, lo que realiza en la segunda pista de la tarjeta, podrá escucharse a sí mismo y podrá ser escuchado por el profesor, pulsando los botones correspondientes, a fin de poder controlar su pronunciación o dicción; y cuando se precise, podrán utilizarse los auriculares del dispositivo.

130

7 - UN DISPOSITIVO PARA ENSEÑANZA AUDIOVISUAL ACTIVA, COMPARATIVA, DE LENGUAJE E IDIOMAS.

Todo según se describe en esta memoria que consta de seis hojas foliadas y escritas por una cara con ciento treinta y cinco líneas y dibujo anexo.

135

MADRID 10 marzo 1973
p.a.

189586

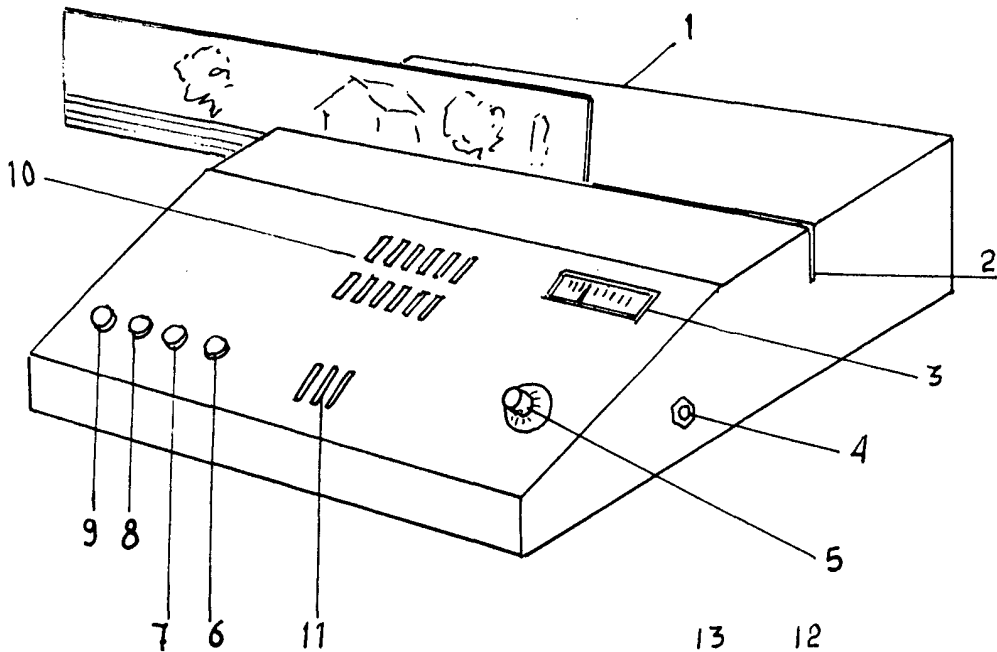


Fig. 1

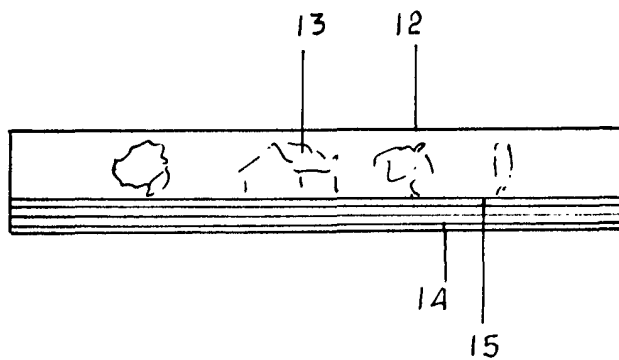
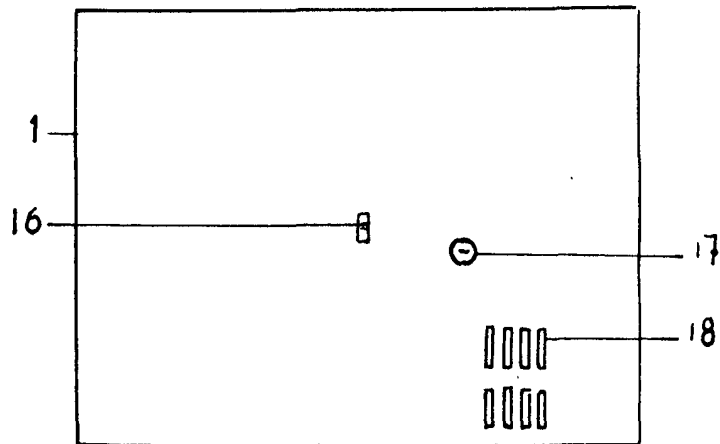


Fig. 2

Fig. 3



MADRID 10 MARZO 1973

ESCALA VARIABLE

[Handwritten signature]