

189563



189563

E 6 B

MODELO DE UTILIDAD

por 20 años por

"JUEGO DE ELEMENTOS PARA LA CONSTRUCCION DE MARCOS , DE VENTANAS, PUERTAS O SIMILARES", a favor de la firma de nacionalidad alemana JULIUS & AUGUST ERBSLÖH, domiciliada en WUPPERTAL-BARMEN (Alemania), Rauer Werth, 4.

MEMORIA DESCRIPTIVA

=====

El objeto de este modelo de utilidad se refiere a un juego de elementos para la construcción de marcos, especialmente para puertas, ventanas ó similares.

5.- El fin de esta novedad es la creación de una forma de construcción de marcos, mediante la constitución similar de elementos de bastidores y batientes que se puede conseguir a partir sólomente de muy pocas piezas independientes. La pretensión de hacer construcciones de este tipo se debe al deseo de fabricantes y constructores de tener,



- 10.- a ser posible, un almacén lo más pequeño posible y conseguir un montaje más fácil, que pueda realizarse sin tener que contar con obreros demasiado especializados. Por otra parte, queremos resaltar la ventaja de este tipo de construcciones fabricadas a partir de metales livianos utilizando para ello prensas de extrusión, puesto que resultan muy económicas en la fabricación, ya que las distintas piezas resultan intercambiables entre sí, y además los costos de utillaje que se producen son ciertamente insignificantes. El juego de los elementos de construcción de acuerdo con el invento se caracteriza, por tanto, en que los perfiles huecos del bastidor presentan un cuadro de ranuras exteriores y el batiente presenta otro cuadro de ranuras interiores iguales entre sí, que se unen por medio de unas piezas de relleno en forma de U, por lo que el cuadro de ranuras exteriores se constituye por medio de dos piezas de unión en forma de T, dispuestas paralelamente en la pared transversal exterior, que forman entre sí una cámara cortada por detrás y cuyas bridas exteriores se extienden siempre hasta el borde del perfil y el cuadro de las ranuras interiores está formado por un saliente perfilado, colocado en una pieza de unión ranurada mediante un borde perfilado que se encuentra enfrentado y con sus dobleces colocadas en la pared transversal interior y dispuestas al mismo nivel respecto a las piezas de unión angulares que llevan el saliente perfilado. Estas y otras características del juego de elementos de construcción de acuerdo con tal novedad se representan y se describen esquemáticamente y a título de ejemplo con la ayuda de la lámina de dibujos adjunta en la que se representa:

40.-

En la Fig. 1, el bastidor y su batiente.



En la Fig. 2, la pieza de relleno.

En la Fig. 3, un ejemplo de montaje, y

En la Fig. 4, la conducción del agua del bastidor. Y en cuyos dibujos cada uno de sus elementos están señalados con los números que se citan a continuación:

45.-

1 Perfil del bastidor.

2 Perfil del batiente.

3 Pieza de relleno.

4 Pieza de unión.

50.-

5 Pieza de unión.

6 Cámara.

7 Brida.

8 Brida.

9 Pieza de unión ranurada.

55.-

10 Saliente perfilado.

11 Pared transversal.

12 Pared transversal.

13 Pared lateral.

14 Pared lateral.

60.-

15 Pieza de unión angular.

16 Doblez.

17 Pieza de unión angular.

18 Doblez.

19 Saliente perfilado.

65.-

20 Saliente perfilado.

21 Pieza de la pared transversal.

22 Ranura.

23 Ranura.

24 Pieza de unión central.

70.-

25 Brida lateral.

26 Brida lateral.

27 Incisión.

28 Elemento de sujeción.



1972

- 75.- 29 Pieza de unión.
- 30 Ranura de forma circular 3/4.
- 31 Elemento de sujeción.
- 32 Incisión.
- 33 Incisión.
- 34 Elemento de juntas.
- 80.- 35 Perfil saledizo.
- 36 Elemento de sujeción.
- 37 Junta vertical.
- 38 Listón ranurado para el cristal.
- 39 Pared.
- 85.- 40 Moldura
- 41 Pared.
- 42 Saliente perfilado.
- 43 Saliente perfilado.
- 44 Media caña.
- 90.- 45 Labio de hermeticidad.
- 46 Pieza de unión.
- 47 Escuadra de ángulo.

El bastidor ó el batiente (Fig. 1), se construyen con la ayuda de los perfiles del bastidor 1 y del batiente 2 de acuerdo con la novedad de este modelo de utilidad, por lo que los correspondientes bastidores se componen en todo su contorno de los mismos cortes transversales. El perfil del bastidor 1, presenta un corte transversal en forma de L, cuyas distintas aristas están formadas por la pieza de unión angular 9 y por las paredes laterales 13 y 14, así como por la pieza de unión hueca formada por las paredes transversales 11 y 12. El perfil del batiente vá equipado con un corte transversal en forma de Z, con lo que se logra que otra pieza de unión



- 105.- se conecte a la pieza de unión hueca. Los perfiles del bastidor 1, presentan un cuadro similar de ranuras exteriores. Esto se consigue por medio de las piezas de unión en forma de T, 4 y 5 dispuestas paralelamente a las paredes transversales exteriores 12, cuyas bridas 7 y 8 se encuentran
- 110.- en el mismo plano y cuyas piezas dispuestas interiormente limitan una cámara 6 cortada por su parte posterior. Las bridas 7 y 8, sirven de soporte, instalación ó de conexión al perfil del bastidor 1. Las piezas exteriores de las bridas 7 y 8, se extienden hasta el correspondiente borde perfilado y cubren los elementos de enlace, como por ejemplo, los perfiles de enlace con el muro, los cuales se pueden montar, por tanto, enrasandolos superficialmente por debajo del apoyo en los extremos de las bridas 7 y 8. Para ello existe dispuesto siempre, en el pié de las piezas de unión
- 115.- 4 y 5, un saliente perfilado 19 y 20 que mira hacia el borde perfilado, y las paredes laterales 13 y 14, se extienden hasta más allá de la pared transversal 12, con lo que por el lado del exterior y mediante el desplazamiento de la pieza 21 de la pared transversal 12, respecto al saliente perfilado 19, se forma una ranura plana 23 y por el otro lado se constituye una ranura cortada por detrás 22.
- 120.- El cuadro de la ranura interior del perfil del bastidor 1 y el perfil del batiente 2, dan lugar, por tanto, a que los salientes perfilados 10, se formen por la parte interior perfilada en las piezas de unión ranuradas
- 125.- 9 y en la superficie que mira hacia ellas de la pared transversal interior 11 y también en el borde perfilado, que se disponen en el mismo plano de las piezas de unión angulares 15 y 17, que señalan los dobleces 16 y 18, que miran hacia el saliente perfilado 10, y que pueden servir de apo-
- 130.-
- 135.-

189563



yo a las juntas verticales 37, perfiles ó listones ranurados para el vidrio 38.

- 140.- En el lado que mira al perfil del bastidor 1, se dispone el perfil del batiente 2, provisto de una moldura sobresaliente 40, que está limitada contra la pieza ranurada de unión 9 del perfil del bastidor 1, a través de una pared 41 inclinada y que tiene forma de flecha en el corte transversal. Mediante esta disposición inclinada se le puede colocar superficialmente a la pared 41, el labio hermético 45, de la junta vertical 37, sujeta por medio del saliente perfilado 10 y de la pieza de unión angular 17, del perfil del bastidor 1, con lo que se logra un buen efecto de hermeticidad. De los dos salientes perfilados 42 y 43 de la pared 41, dispuestos en forma de punta de flecha, el saliente perfilado 42, sirve como perfil de conducción para la escuadra angular 47, que lleva una pieza de unión 46, que se desliza en la pieza de unión cóncava del perfil del batiente 2. El saliente perfilado 43, hace tope contra la pieza de unión ranurada 9 del perfil del bastidor 1, y encierra entre sí y la pared 41, a la media caña 44, que evita la formación continuada de una cortina de agua en la pared 41, lo cual sirve de obstáculo a la penetración del agua que se fuga debido a ello.

- 150.-
- 155.-
- 160.- La pieza de relleno 3 (Fig. 2), cuya pieza de unión central 24 y cuyas bridas laterales 25 y 26, van provistas de las correspondientes escisiones 27, provistas del cuadro de ranuras interiores, sirve, por ejemplo, de unión a los perfiles del batiente 2, por lo que la pieza de relleno 3, se puede unir por debajo de la instalación a las correspondientes paredes, por medio de los elementos de sujeción 28, con la pared transversal interior 11, de un perfil del batiente 2. Para la conexión de otro perfil
- 165.-



- 170.- del batiente 2, sirve la pieza de unión 29, que se abre en el extremo libre en una ranura circular (30) de $3/4$, dispuesta paralelamente a las bridas laterales 25 y 26, en el corte transversal de la pieza de relleno 3; dicha pieza de unión 29, se desliza en la pieza de unión cóncava del perfil del batiente que se ha de unir 2, y se junta con sus paredes transversales 11 y 12, mediante los tornillos de roscado propio 21 (Fig. 3). El ejemplo de unión nos presenta una variación ventajosa del perfil del batiente 2, conforme a la novedad del invento, mientras que por medio de una disposición simétrica en ambos lados del cuadro de ranuras interiores se puede utilizar como perfil de arranque.
- 175.-
- 180.-

- 185.- Para desaguar el bastidor, el perfil del mismo 1, de acuerdo con el invento, puede ir provisto de unas incisiones u orificios 32 y 33, en el corte transversal interior 11, en el radio de acción de la pieza de unión ranurada 9, y en la pieza 21 de la pared transversal exterior, que, por ejemplo, se pueden disponer fácilmente en forma de taladros continuos. Mediante las paredes laterales sobresalientes 13, se logra un desagüe totalmente cubierto. De forma ventajosa se puede colocar el perfil del bastidor sobre un perfil voladizo 35 con la ayuda de las bridas 7 y 8, de sus piezas de unión 4 y 5, mediante el intercalamiento de los elementos de juntura 34 y se puede conectar por medio de los elementos de sujeción 36, con lo que la pared 39, del perfil saledizo 35, se conecta a ras de la pared lateral 14. El perfil voladizo 35, va provisto de forma ventajosa para ello con el mismo cuadro de ranuras exteriores que el perfil del bastidor 1.
- 190.-
- 195.-

Suficientemente descrito que nos es el objeto del modelo de utilidad que nos ocupa, que lo es solamente



189563

- 200.- a título de ejemplo y una de las múltiples realizaciones a que en la práctica puede llegarse, tomando como fundamento en su construcción el descrito en la presente memoria, únicamente nos resta señalar que las modificaciones de forma, tamaños, materiales empleados u otras no fundamentales no deben ser consideradas variaciones que afecten a su esencialidad.
- 205.-

N O T A

El modelo de utilidad descrito recaerá, pues, sobre las siguientes reivindicaciones:

- 210.- 1ª.-"JUEGO DE ELEMENTOS PARA LA CONSTRUCCION DE MARCOS, DE VENTANAS, PUERTAS O SIMILARES", caracterizado por cuanto a tal fin dispone de unos perfiles huecos del bastidor, que presentan un cuadro igual de ranuras exteriores iguales a las de los perfiles de dicho bastidor y del batiente correspondiente, presentando un cuadro también igual de ranuras interiores que se unen por medio de unas piezas de relleno en forma de U, por lo que el cuadro de ranuras exteriores está constituido por medio de dos piezas de unión en forma de T, dispuestas paralelamente en la pared transversal exterior, las cuales forman entre sí una cámara cortada por detrás, y cuyas bridas exteriores se extienden siempre hasta el borde del perfil, y por cuanto el cuadro de ranuras interiores está formado por un saliente perfilado, dispuesto en una pieza de unión ranurada, por medio de un borde perfilado que se encuentra enfrentado con sus dobleces colocadas en la pared transversal interior, y dispuestas al mismo nivel respecto a las piezas de unión angulares que lleva el saliente perfilado.
- 215.-
- 220.-
- 225.-
- 230.- 2ª.-"JUEGO DE ELEMENTOS PARA LA CONSTRUCCION DE MARCOS, DE VENTANAS, PUERTAS O SIMILARES", según la rei-



vindicación primera, caracterizado por cuanto en el pié de las piezas de unión en forma de T, se forman unos salientes perfilados en los laterales que miran hacia los bordes perfilados y las paredes laterales de los perfiles del bastidor, que se extiénden hasta más allá de la pared transversal exterior, con lo que por el lado exterior y mediante el desplazamiento de una pieza de la pared transversal respecto al saliente perfilado de la pieza de unión en forma de T, se forma una ranura plana, y en la otra pieza de unión en forma de T se constituye una ranura cortada por detrás.

235.-
240.-
3^a.-"JUEGO DE ELEMENTOS PARA LA CONSTRUCCIÓN DE MARCOS, DE VENTANAS, PUERTAS O SIMILARES", según las reivindicaciones primera y segunda, caracterizado por cuanto, por la parte del bastidor el perfil del batiente, vá equipado con una moldura sobresaliente y delimitada por la pieza de unión ranurada del perfil del bastidor, mediante una pared inclinada y en forma de flecha en su corte transversal, la cual ofrece una instalación superficial para el labio de hermeticidad de la junta vertical, que va sujeta por medio de un saliente perfilado y por una pieza de unión angular, con lo que dicho saliente perfilado sirve a la pared de la instalación de la escuadra de ángulo, para que se forme tras de sí, contra el saliente perfilado que hace de tope contra la pieza ranurada, una media caña que evita la penetración del agua.

245.-
250.-
255.-
4^a.-"JUEGO DE ELEMENTOS PARA LA CONSTRUCCIÓN DE MARCOS, DE VENTANAS, PUERTAS O SIMILARES", según las reivindicaciones primera a tercera, caracterizado por cuanto la pieza de relleno en forma de U, presenta, en la pieza de unión central y en sus bridas laterales unas incisiones que se adaptan al cuadro de ranuras interiores de los perfiles

260.-



del bastidor y del batiente; su pieza de unión central se une con la pared transversal, por medio de unos elementos de sujeción, estando provista de una pieza de unión que se abre sobre una ranura circular de tres cuartos, dispuesta paralelamente a las bridas laterales.

265.- 5ª.-"JUEGO DE ELEMENTOS PARA LA CONSTRUCCIÓN DE MARCOS DE VENTANAS, PUERTAS O SIMILARES", según las reivindicaciones primera a la cuarta, caracterizado por cuanto el perfil del bastidor lleva practicadas unas incisiones en su pared transversal interior y en la pieza de la pared transversal exterior provistas de un desagüe cubierto.

270.- 6ª.-"JUEGO DE ELEMENTOS PARA LA CONSTRUCCIÓN DE MARCOS DE VENTANAS, PUERTAS O SIMILARES".

275.- Todo ello tal y conforme queda descrito, representado y reivindicado.

279.- Esta memoria consta de diez hojas mecanografiadas y foliadas por una sola de sus caras, conteniendo un total de doscientas setenta y nueve líneas.

MADRID A 9 DE MARZO DE 1973

P.A.

MANUEL DE ARPE.

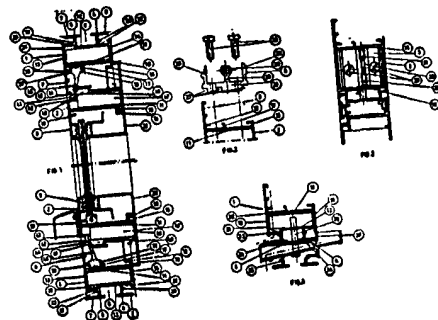
189563



D I S E Ñ O

=====

DE UN MODELO DE UTILIDAD, A FAVOR DE JULIUS & AUGUST ERBS-
LOH, DOMICILIADA EN WUPPERTAL-BARMEN (Alemania), RAUER
WERTH, 4, POR: "JUEGO DE ELEMENTOS PARA LA CONSTRUCCION DE
MARCOS, DE VENTANAS, PUERTAS O SIMILARES".



Escala variable.

MADRID A 9^º DE MARZO DE 1973

P.A.

MANUEL DE ARPE.

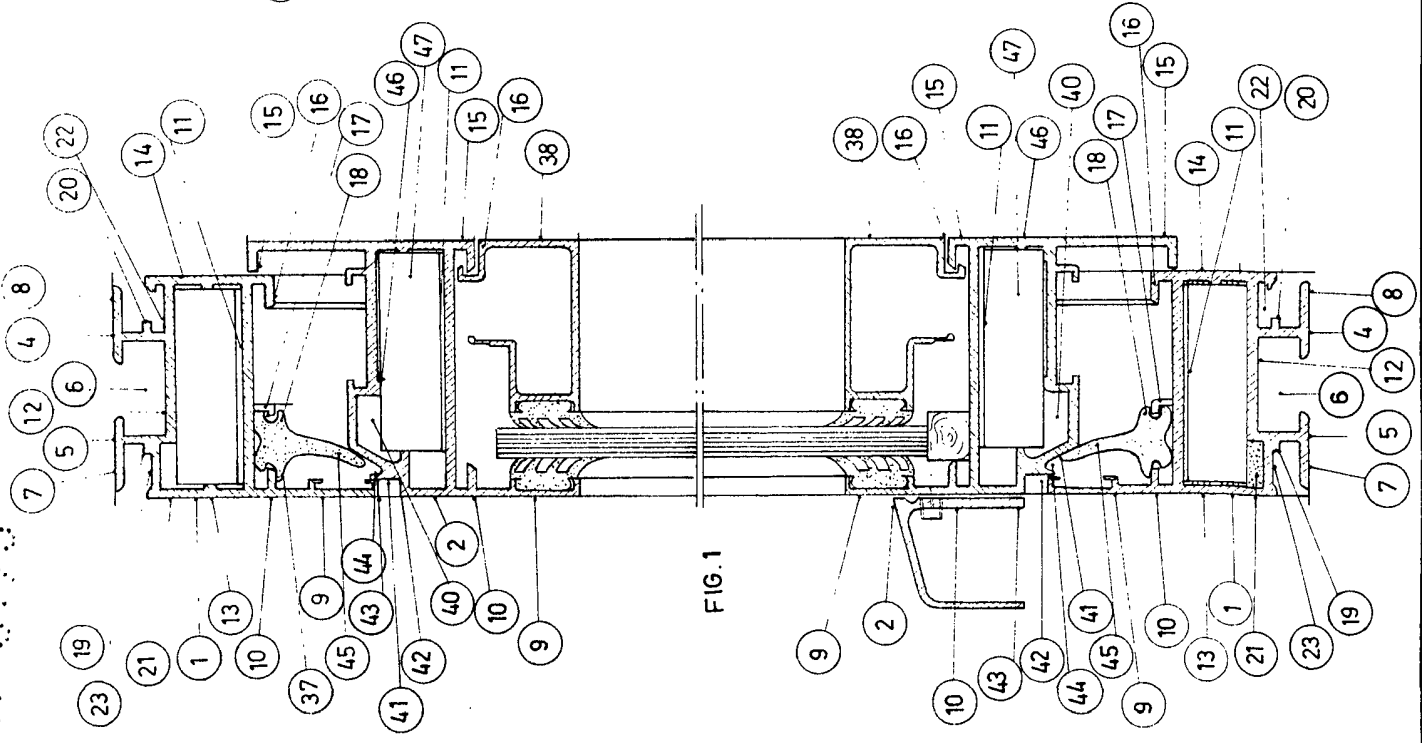


FIG. 1

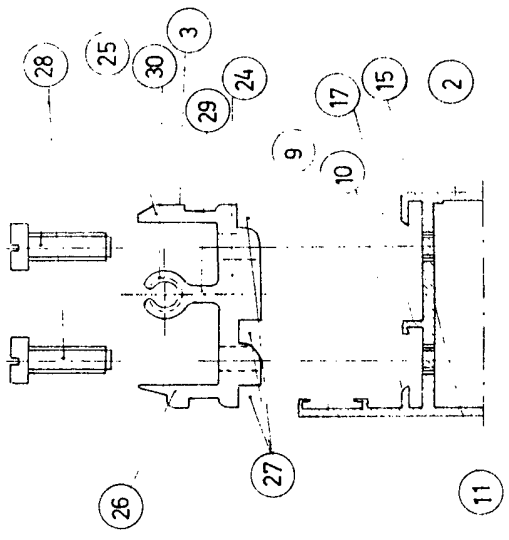


FIG. 2

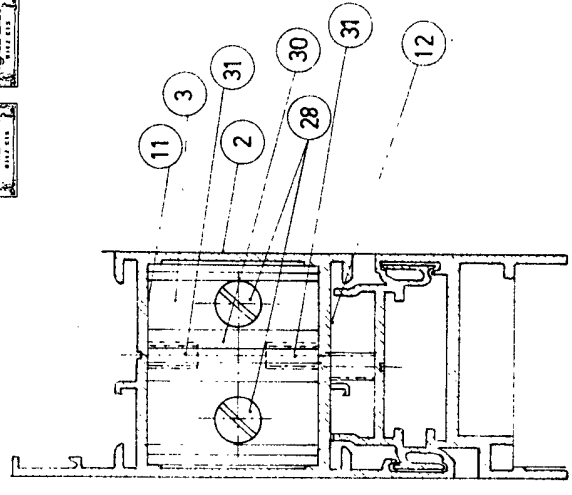


FIG. 3

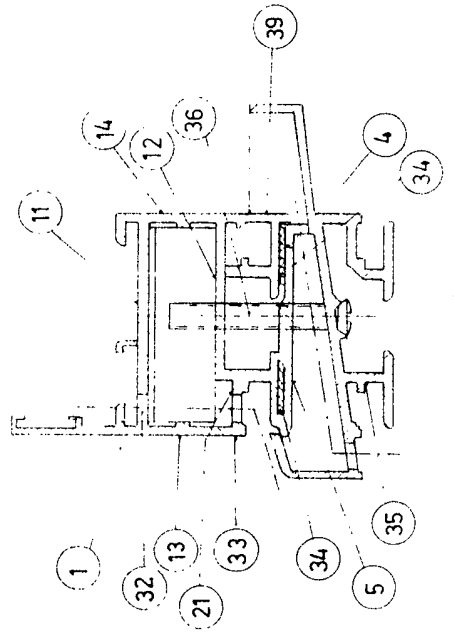


FIG. 4

ESCALA VARIABLE
MADRID - 8 MAR 1908

Handwritten signature or initials.