

189509

A47B

189509



MEMORIA DESCRIPTIVA

=====

Correspondiente a la solicitud de registro de Modelo de Utilidad que, por veinte años, se solicita para todo el territorio nacional, a favor de la firma SISTEMAS AF. S.A., de nacionalidad española, residente en Madrid, Antonio López núm. 243, - - - - -

p o r

"ARMARIO - MESA "

=====

El Modelo de Utilidad a que se refiere la presente Memoria, se destina a garantizar la explotación y la propiedad exclusivas, en todo el territorio nacional, de un armario-mesa.

5

El objeto del Modelo se refiere a un mueble de especial aplicación a cocinas y, como indica el enunciado, consiste



75
en un armario que dispone de un mínimo de dos anaqueles
perfectamente accesibles por medio de dos puertas fronta-
les lateralmente adyacentes y que, además, lleva solidaria
10 una amplia mesa desplegable que, en la posición de plegada
resulta completamente oculta por las citadas dos puertas
que, una vez extraída la mesa, permanecen cerradas.

El armario-mesa que vamos a presentar cumple en primer
lugar la función de armario y, para ello, se mantiene en
15 la misma línea de dimensiones y de acabado exterior que
otros armarios destinados a otros usos concretos e instala-
dos en la misma cocina. Se utiliza como tal accediendo a
su interior por una u otra de sus dos puertas frontales,
que van verticalmente abisagradas por sus bordes adyacen-
tes situados en la parte central del mueble y que están
20 respectivamente provistas de un pomo o tirador que facili-
ta la acción de apertura. De manera preferida, las bisas-
gras que soportan a las dichas puertas pertenecen al tipo
de las denominadas "de resorte", que presentan una cierta
25 resistencia a los movimientos de apertura y que tienden,
de por sí, a mantener la posición de cierre.

Quando el armario-mesa según el Modelo tiene que ser
utilizado como mesa, se dispone para el desplegado de la
misma de un tirador cuya longitud es prácticamente toda la
30 anchura del mueble y que va montado sobre el borde delante-
ro del superior de dos tableros iguales que se guardan su-
perpuestos y que están respectivamente abisagrados por su
borde posterior. El más inferior de los dichos tableros es
tá relacionado con la parte interior de los costados del
35 mueble por medio de dos conjuntos de guías telescópicas
que permiten los movimientos de salida y de entrada de los
dos citados tableros, los cuales constituyen el techo del



40

espacio de los anaqueles, del que los costados son unos tabiques que dejan un reducido espacio entre ellos y las paredes laterales del mueble destinados cada uno a albergar una pata telescópica y su mecanismo basculante de apertura y replegado, que es accionado por el borde posterior de los tableros.

45

El más inferior de los dichos tableros lleva fijada en su centro inferior una guía exagonal que actúa simultáneamente sobre las dos puertas para producir en ellas una apertura parcial que deja libre la salida de las patas y que, una vez sacadas éstas, permite que las dichas puertas vuelvan a cerrarse por la acción muelleante de sus propias bisagras. Esta guía exagonal produce los mismos efectos cuando, a la inversa, se trata de replegar la mesa en su alojamiento. De esta manera, el usuario encuentra todo tipo de facilidades en la maniobra, ya que se desentiende por completo de la situación en que se encuentran las puertas y puede sacar o meter la mesa tanto si las mismas están cerradas como si están abiertas, como también, si se cambia la posición de las mismas una vez extraída la mesa.

50

55

60

65

Una vez llevada a cabo la total extracción del conjunto de los tableros plegados uno sobre el otro y las dos patas delanteras desplegadas a su longitud de utilización de manera automática, los dos conjuntos de guías telescópicas (por supuesto, metálicas) constituyen los dos largueros superiores que soportan a los tableros, el superior de los cuales se hace bascular por su articulación sobre el inferior haciéndole girar 180° para formar los dos juntos la superficie encimera de la mesa, cuyas dimensiones son, prácticamente la misma anchura del mueble y el doble de su profundidad.



70

En una característica esencial del armario-mesa que se presenta la de que el conjunto exterior del mueble no se ve alterado en lo más mínimo cuando la mesa se dispone en condiciones de utilización. No se trata pues de un mueble "transformable" sino de un conjunto que posee los elementos necesarios para cumplir una doble función sin que los mismos se interfieran en lo más mínimo. Todo ello de manera muy estudiada para conseguir unos espacios mínimos dentro de las dimensiones y apariencia exterior previstas para otros armarios o muebles destinados a la misma instalación.

75

80

Para mejor comprensión del objeto y solamente a título de ejemplo, se adjuntan unas hojas de planos en las que:

La fig. 1ª, representa la vista frontal del armario, mesa según el Modelo en su condición de cerrado.

85

La fig. 2ª, representa la misma vista frontal de la fig. 1ª, con exclusión de las puertas delanteras, dejando ver así la distribución del espacio interior del mueble.

La fig. 3ª, representa la sección en planta según A-A de la fig. 2ª.

90

La fig. 4ª, representa la sección en alzado según B-B de la fig. 2ª.

La fig. 5ª, representa la vista lateral del conjunto del mueble con la mesa dispuesta en posición desplegada.

95

Refiriéndonos a las anteriores ilustraciones, tenemos que, de manera conocida en sí, el mueble presenta la apariencia exterior de un armario bajo, cuyo cuerpo dispone de un tablero superior fijo -1-, de dos costados lisos -2- de un espacio inferior de zócalo cubierto por una portilla delantera -3- y de un amplio espacio central que comprende al menos dos anaqueles -4- y que está cerrado por dos puer



100 tas frontales -5- que van abisagradas por sus bordes adyacentes sobre un montante central -6-.

Con apoyo sobre el anaquel -4- inferior y a corta distancia de los costados -2-, van dispuestos dos tabiques interiores -7- paralelos a los mismos que limitan lateralmente el espacio destinado a armario y que determinan dos espacios laterales destinados a albergar las patas telescópicas solidarias de las esquinas delanteras del tablero inferior -8- de un juego de dos abisagrados por su borde posterior y de los que el superior -9- y sobre su borde delantero lleva adscrito deslizante un tirador corrido -10- que forma parte de la estructura frontal del mueble simulando una prolongación de las dos puertas -5-.

110 El tablero inferior -8- limita superiormente el espacio destinado a armario y está solidarizado por sus dos lados con los perfiles terminales de dos juegos de guías telescópicas -11-, fijas a los costados -2- del mueble en posición inmediatamente superior a los tabiques interiores -7-.

115 En dicho tablero inferior -8- y bajo sus esquinas delanteras, van sólidamente fijadas las antes citadas patas telescópicas, cada una de las cuales está constituida por un elemento tubular fijo -12-, de sección rectangular, dentro del cual puede discurrir un elemento tubular móvil -13- cuya posición inferior de máxima salida se fija por medio de un dispositivo apropiado de cualquier tipo como, por ejemplo, un cerrojo de resbalón -14- cuyo enganche pueda ser desmontado con un simple empujón aplicado por un medio apropiado en el sentido conveniente. Para favorecer los movimientos de plegado y desplegado, el extremo inferior de cada elemento tubular móvil -13- lleva adscrito una pequeña rueda -15-.

130



73

En cada uno de los espacios laterales que albergan a las patas telescópicas que hemos descrito, va también alojado el correspondiente dispositivo que la despliega, permite su utilización como apoyo de la mesa desplegada y después hace subir el elemento tubular móvil -13- por el interior del elemento tubular fijo -12- que, para ello, lleva realizada en su cara posterior una ranura corrida (no expresada).

Cada uno de dichos dispositivos comprende un elemento en ángulo de 45º cuyo vértice va articulado sobre un punto inferior trasero -16-, cuyo brazo inferior mayor -17- tiene una longitud adecuada para colaborar con el cerrojillo de resbalón -14- o sustitutivo del mismo, mientras que el brazo superior menor -18- está bajo la acción permanente del terminal inferior acodado de un balancín -19- que bascula sobre un punto superior delantero -20- y que, dentro de su trazado quebrado, comprende un tramo que se presenta oblicuo-deslizante para el borde posterior de los tableros superpuestos -8-9-, de manera tal que, cuando éstos se retiran al iniciarse el movimiento de extracción de la mesa (en línea de trazos en la fig. 4a), permiten la caída por gravedad del dicho balancín -19-, cuyo terminal inferior acodado deja en libertad de movimiento al colaborante elemento en ángulo, cuyo brazo inferior mayor (de mayor peso también) -17- pasa de la posición oblicuo-ascendente a la posición horizontal con apoyo sobre el anaquel inferior -4- y este movimiento se combina con el de distanciamiento de la pata telescópica correspondiente de manera que el elemento tubular móvil -13- pasa de la posición que se ilustra en línea llena sobre la fig. 4a, a la posición de servicio que se ilustra en línea de trazos sobre la misma



75

figura, apoyando la rueda -15- sobre el suelo en disposición de continuar suavemente el movimiento de extracción de la mesa.

165 Cuando se trata de replegarla, el movimiento se realiza a la inversa, o sea que, al aproximarse al mueble la pata telescópica, encuentra en la última parte de su recorrido al brazo inferior -17- que, con su extremo libre, actúa sobre el cerrojillo de resbalón -14- o dispositivo que le

170 sustituye primero despasándole y luego actuando como puntal empujador que obliga a la parte inferior móvil -13- de la pata a subir por el interior del elemento tubular fijo -12-. En este movimiento colabora el borde posterior de los tableros superpuestos -8-9-, que empujan sobre el tramo oblicuo-deslizante que les enfrenta el balancín -19-

175 que, de ^{esta} manera, es elevado y dejado inoperante con respecto a los movimientos del citado elemento en ángulo de 45°.

El movimiento automático de las puertas -5- que permite sin golpeteo la salida y la entrada de las patas telescópicas, está conseguido de la siguiente manera: cada una de

180 dichas puertas -5- lleva solidario en su parte posterior superior un brazo -21- que se prolonga hacia arriba con un palpador -22- que puede adoptar la forma de un rodillo girando libre sobre eje vertical; cuando las puertas -5- están cerradas, dichos palpadores -22- se presentan parale-

185 los y muy próximos. Por su parte, el tablero -8- lleva inferiormente solidaria una guía exagonal -23- que, durante los movimientos de extracción e introducción de la mesa, actúa simultáneamente sobre los dos palpadores -22- separándolos y manteniéndolos así durante un trayecto para finalmente permitir de nuevo su aproximación.

190

En la fig. 3a, se ilustra esquemáticamente este movimien



75

195

to ya que en ella se ha representado con línea llena la posición de los elementos en reposo y con línea de trazos la posición de los mismos elementos en una condición intermedia de apertura (o cierre) de las puertas -5-. La situación y dimensiones de la guía exagonal -23- están estudiadas de manera tal que los bordes libres de las puertas -5-, se vayan desplazando por delante de las patas telescópicas durante un período que se produce tanto al entrar como al salir la mesa de su alojamiento en el mueble y que coincide siempre con el tránsito de las dichas patas por la zona que podría ser interferida por las puertas -5-.

200

205

Al final del movimiento de extracción de la mesa, cuyas diferentes fases y circunstancias hemos ido explicando, nos encontramos con las ruedas -15- de las patas telescópicas firmemente apoyadas en el suelo (fig. 5a), con las guías telescópicas -11- totalmente extendidas y sirviendo de largueros para apoyo del tablero superior -9- que, basculando por su abisagramiento sobre el tablero inferior -8-, realiza un movimiento de giro de 180° que se ilustra con línea de trazos en la fig. 5a, en el que es acompañado por el tirador corrido -10- que resulta apoyado sobre las dichas guías -11- en posición invertida y que actúa entonces como un cierre complementario que disimula el hueco superior del mueble.

210

215

220

Cuando se desea introducir la mesa en el mueble, es suficiente volver a disponer los tableros -9-8- superpuestos y, simplemente, empujar sobre el tirador corrido -10-; el resultado es que las guías telescópicas -11- se van plegando hasta que las patas se encuentran con el brazo inferior -17- del elemento en ángulo que actúa sobre el pestillo -14- y sigue elevando el elemento tubular móvil -13- por



225

75
 el interior del elemento tubular fijo hasta el fin de los
 particulares movimientos de cada uno de los elementos que
 anteriormente han sido explicados. El resultado es la total
 ocultación de la mesa detrás de las puertas practicables -
 -5-, para acceso al interior del armario, y del tirador co
 rrido -10- que forma parte del frente del mueble simulando
 que es parte de las citadas puertas -5-.

230

Son variables las circunstancias de tamaño, forma y ma
 terial particularmente referidas a cada uno de los elemen
 tos que integran el conjunto, en el cual podrá ser variado
 todo aquello que no suponga una alteración de la esenciali
 dad del objeto expuesto en la pasada descripción, la cual
 deberá ser considerada en su más amplio sentido y no como
 una limitación de posibilidades de realización.

235

N O T A

240

EN RESUMEN: El Modelo de Utilidad que, por veinte años,
 se solicita para todo el territorio nacional, ha de recaer
 sobre las siguientes reivindicaciones:

245

1a.- "ARMARIO - MESA", caracterizado por comprender un
 mueble que consiste en un armario bajo que dispone de un
 mínimo de dos anaqueles accesibles por medio de dos puer
 tas frontales lateralmente adyacentes y que, además, lleva
 solidaria una mesa desplegable en cuya constitución no to
 ma parte ninguna de las partes vistas del mueble y que, en
 la posición de plegada, resulta completamente oculta por
 las dos citadas puertas que, una vez extraídas la mesa,
 permanecen cerradas aunque siempre permitiendo el acceso
 al interior.

250

2a.- "ARMARIO - MESA", según la reivindicación 1a, ca
 racterizado porque, con apoyo sobre el anaquel inferior y
 a corta distancia de los costados exteriores del mueble, -

189509



255

van dispuestos dos tabiques interiores paralelos a los mismos que limitan lateralmente el espacio destinado a armario y que determinan dos espacios laterales destinados a albergar las patas telescópicas que son solidarias de las esquinas delanteras del tablero inferior de un juego de dos tableros abisagrados por su borde posterior y de los que, el superior y sobre su borde delantero, lleva adscrito deslizando un tirador corrido que forma parte de la estructura frontal del mueble simulando ser una prolongación encimera de las dos puertas.

260

265

3a.- "ARMARIO - MESA", según las reivindicaciones anteriores, caracterizado porque el tablero inferior limita superiormente el espacio destinado a armario y está solidarizado por sus dos lados con los perfiles terminales de dos juegos de guías telescópicas fijadas a los costados del mueble en posición inmediatamente superior a los citados tabiques interiores, el cual tablero inferior y bajo sus esquinas delanteras, lleva sólidamente fijadas las dos patas telescópicas, cada una de las cuales está constituida por un elemento tubular fijo, de sección rectangular, dentro del cual puede discurrir un elemento tubular móvil cuya posición inferior de máxima salida se fija mediante un dispositivo apropiado de cualquier tipo como, por ejemplo, un cerrojo de resbalón cuyo enganche puede ser desmontado con un simple empujón aplicado por un medio apropiado en sentido conveniente, y el cual elemento tubular móvil lleva adscrita una pequeña rueda que, apoya sobre el suelo y favorece los movimientos de plegado y desplegado de la mesa.

270

275

280

285

4a.- "ARMARIO - MESA", según las reivindicaciones anteriores, caracterizado porque, en cada uno de los espacios



290

295

300

305

310

315

laterales que albergan a las ya citadas patas telescópicas
 va también alojado el correspondiente dispositivo que la
 despliega, permite su utilización como apoyo de la mesa y,
 después, al ser plegada, hace subir el elemento tubular mó-
 vil por el interior del elemento tubular fijo que, para
 ello, lleva realizada en su cara posterior una ranura co-
 rrida, cada uno de los cuales dispositivos comprende un
 elemento en ángulo de 45º cuyo vértice va articulado en un
 punto inferior trasero y cuyo brazo inferior mayor tiene
 una longitud adecuada para colaborar con el cerrojillo de
 resbalón o sustitutivo del mismo, mientras que el brazo su-
 perior menor está bajo la acción permanente del terminal
 inferior acodado de un balancín que bascula sobre un punto
 superior delantero y que, dentro de su trazado quebrado,
 comprende un tramo que se presenta oblicuo-deslizante para
 el borde posterior de los tableros superpuestos, de manera
 tal que, cuando éstos se retiran al iniciarse el movimien-
 to de extracción de la mesa, permiten la caída por grave-
 dad del dicho balancín, cuyo terminal inferior acodado de-
 ja en libertad de movimiento al colaborante elemento en án-
 gulo de 45º, cuyo brazo inferior mayor pasa de la posición
 oblicuo-ascendente a la posición horizontal con apoyo so-
 bre el anaquel inferior y este movimiento se combina con
 el de distanciamiento de la pata telescópica correspondien-
 te de manera que el elemento tubular móvil pasa de la po-
 sición de escondido a la posición de servicio apoyando so-
 bre el suelo su rueda inferior.

5a.- "ARMARIO - MESA", según las anteriores reivindica-
 ciones, caracterizado porque, cada una de las puertas de
 acceso al espacio interior del armario, lleva solidario en
 su parte posterior-superior un brazo que se prolonga hacia



320

325

330

335

340

345

arriba con un palpador que puede adoptar la forma de un rodillo girando libre sobre un eje vertical, de forma que, cuando las puertas están cerradas por la acción de sus bisagras de muelle, se presentan paralelos y muy próximos para quedar simultáneamente bajo la acción de una guía exagonal que es inferiormente solidaria del tablero inferior y que, durante los movimientos de extracción y de introducción de la mesa, actúa sobre aquellos separándolos, manteniéndolos separados durante un determinado trayecto y permitiendo después su aproximación, todo ello de manera que los bordes libres de las puertas se vayan desplazando por delante de las patas telescópicas durante un período que se produce tanto al salir como al entrar la mesa en su alojamiento del mueble y que coincide siempre con el tránsito de dichas patas por la zona que podría ser interferida por las puertas.

6a.- "ARMARIO - MESA", según las anteriores reivindicaciones, caracterizado por el hecho de que, al final del movimiento de extracción de la mesa, las ruedas inferiores de las patas telescópicas se apoyan en el suelo y las guías telescópicas adscritas al juego de tableros están totalmente extendidas y sirviendo de largueros para apoyo del tablero superior que, basculando por su abisagramiento sobre el tablero inferior, realiza un movimiento de giro de 180º en el que es acompañado por el antes citado tirador corrido que resulta apoyado sobre las dichas guías en posición invertida a la de reposo, actuando entonces como cierre complementario que disimula el hueco superior del mueble.

7a.- Por último, se reivindica como objeto sobre el que ha de recaer el Modelo de Utilidad que, por veinte años,



64:75

se solicita para todo el territorio nacional, - - - - -

p o r

"ARMARIO - MESA"

350

Todo conforme queda expresado en la presente Memoria
descriptiva, que consta de trece páginas, escritas a máqui
na por una sola cara, y dibujos que se acompañan.

Madrid, 8 de Marzo de 1.973

355

P.A.,
ANTONIO ARICHA
P. P.

Firmado JUAN GUERRERO

14

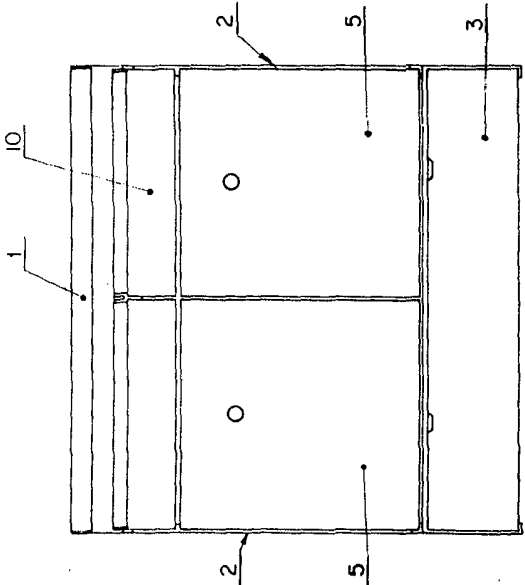


Fig. 1

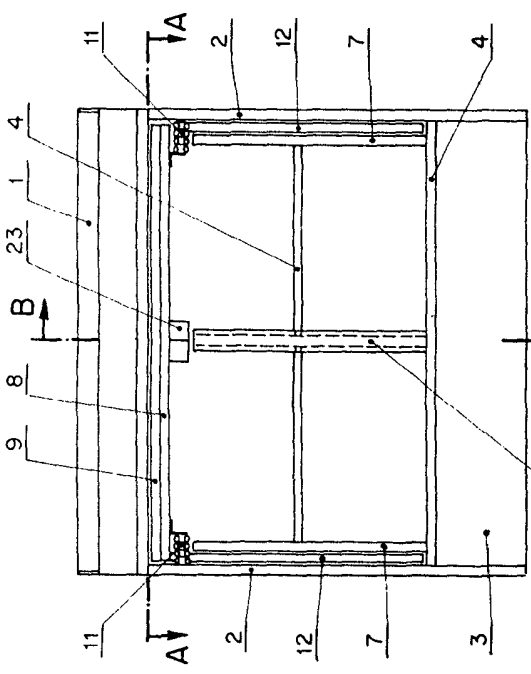


Fig. 2

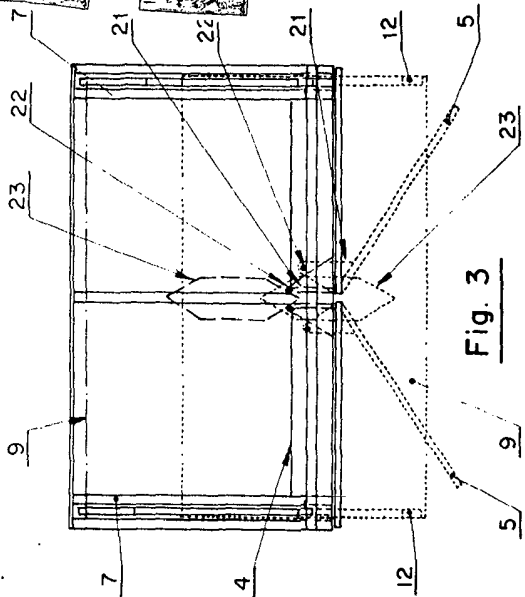


Fig. 3

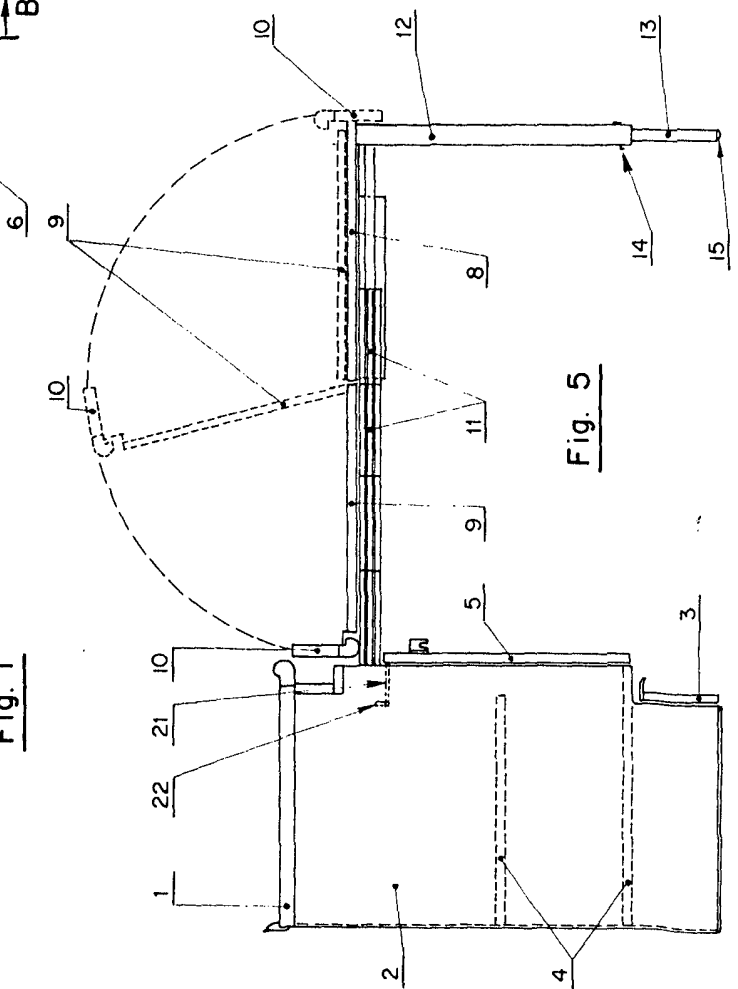


Fig. 5

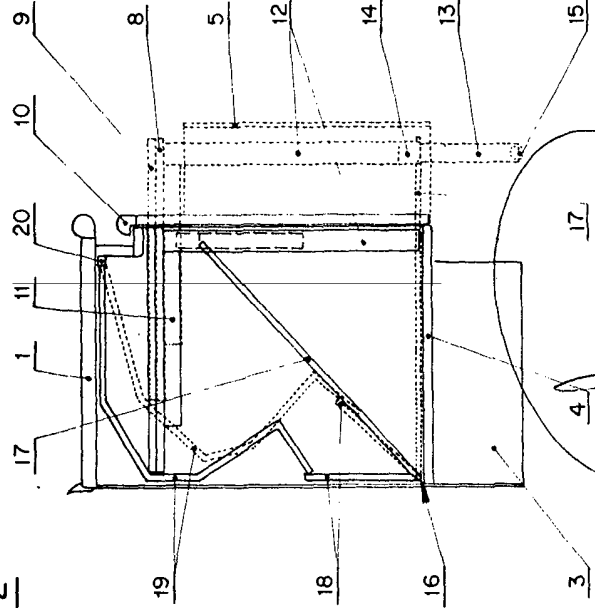


Fig. 4

Madrid, P.A. 8 MAR. 1973

[Handwritten signature]