

BAD ORIGINAL

20437489486

189486

7 MAR



memoria descriptiva

A 47 K

MODELO DE UTILIDAD

Que se solicita en España por veinte años, a favor de D. JUAN LUIS PITA MACIAS, de nacionalidad española, residente en MADRID, Fernández de los Rios, 25 por: "CONJUNTO DE ANCLAJE PARA APARATOS HIGIENICO SANITARIOS Y ANALOGOS".



5.-

Este modelo de utilidad, se refiere a un conjunto de anclaje especialmente concebido para aparatos o elementos higiénicos sanitarios, especialmente ideados para ser fabricados en materiales plásticos inyectados y que presenta características estructurales - de forma y de aplicación, completamente diferentes a las conocidas.

10.-

Una de las particularidades del modelo es la de asociar las características estructurales del cuerpo con el elemento que sirve de anclaje el cual se realiza con carácter - oculto y no implica inconvenientes de montaje en su aplicación.

15.-

Otra de las características de dicho modelo es que el anclaje se realiza por simple superposición y cálculo previstos sin intervención de elementos de otra índole, ni mecánicos ni de otra naturaleza.

20.-

Estos medios, en el elemento sanitario,

BAD ORIGINAL

20.3.189480

- 3 -



5.-

están simplemente determinados por una o más escotaduras previstas en la pared posterior - del mismo la cual, especialmente, presenta - una proyección ligeramente convergente hacia el fondo del escote que está rematado en medio punto o de forma semicircular.

10.-

Otro detalle del modelo es que la pieza de anclaje está formada por una placa que - presenta dos gruesos que resultan escalonados, el anterior o frontis de forma rectangular y el interior o de apoyo de igual configuración que el escote de los elementos pero con ligera tolerancia respecto a estos.

15.-

Esta placa consta de agujeros, con preferencia avellanados para el afianzamiento de tirafondos de modo que la placa queda adosada a la pared y la otra libre formando una entalla periférica que permite el ajuste perfecto de la cara posterior del elemento sanitario - ajustando perfectamente entre ésta y la pa-

20.-



red.

Otro detalle es que dicha placa tiene favorecidos sus bordes periféricos para facilitar el entallado antedicho.

5.-

Una idea más amplia de las características del modelo la realizaremos a continuación al hacer referencia a la lámina de dibujos - que a esta memoria se acompaña en la que, de manera un tanto esquemática y tan solo por -
10.- via de ejemplo, se representan los detalles - preferidos del modelo.

En los dibujos:

La figura 1 es una vista en sección vertical parical de un elemento sanitario.

15.-

La figura 2 es una vista en alzado posterior de dicho elemento.

La figura 3 es una vista en alzado frontal de la placa.

20.-

La figura 4 es una vista de perfil o costado de ésta.



La figura 5 es una vista en planta.

La figura 6 es una vista en alzado posterior.

La figura 7 es un corte vertical y longitudinal de dicha placa.

5.-

Aludiendo a las referencias numéricas - de dicha lámina de dibujos vemos que el elemento higiénico sanitario está formado por un cuerpo -1- que consta de una pared vertical -2- con un sector transversal -3- que sirve de separación con respecto a otra pared vertical -4- que resultan paralelas entre si en el espacio delimitado por el sector -3-.

10.-

La pared vertical -4- que resulta la posterior del cuerpo -1- presenta una abertura -5- cuya configuración presenta una leve convergencia hacia el fondo de la misma. Consta de una entrada de mayor paso -7- y de un fondo semicircular o de medio punto -6-.

15.-

20.-

Esta abertura -5- es la destinada para -

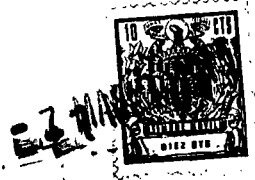
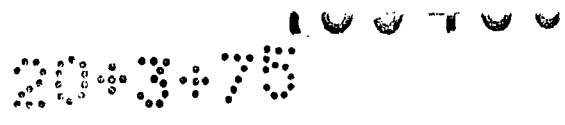


5.- su montaje en la denominada placa de anclaje. Dicha placa está señalada con -8- y presenta preferente configuración rectangular con dos gruesos, uno exterior -9- que forma el frontis propiamente dicho de la placa y otro interior concéntrico -10- que presenta una configuración proporcional u homóloga a la abertura -5-.

10.- El grueso interior presenta la aludida configuración con cierta tolerancia para permitir el encaje ajustado y a presión de las escotaduras -5-. Entre la parte interior -10- y exterior -9- de la placa en conjunto se establece un reborde periférico que consta de - un suave chaflán o bisel -12- beneficiado en la entrada para facilitar el acoplamiento de las piezas que consta de la escotadura -5- pero determinando su entallado a medida que - profundiza en el acoplamiento o encaje.

20.- Dichas placas constan de agujeros, con

BAD ORIGINAL



preferencia avellanados -11- para el paso -
de tirafondos que permitirán su afianzamiento a la pared.

5.-

Una vez descrita convenientemente la naturaleza del modelo se hace constar a los efectos oportunos que el mismo no queda limitado a los detalles exactos de esta exposición sino que por el contrario en él se podrán introducir aquellas modificaciones de detalle que las circunstancias y la práctica pudieran aconsejar siempre y cuando no se alteren las características esenciales del mismo que se resumen en las siguientes:

10.-

REIVINDICACIONES

15.-

1ª "CONJUNTO DE ANCLAJE PARA APARATOS HIGIENICO SANITARIOS Y ANALOGOS", formada por dos partes reciprocamente ajustables, una hembra prevista en el cuerpo del elemento sanitario y otra macho que constituye la placa propiamente dicha caracterizándose por que, -

20.-

BAD ORIGINAL

20376 109400

- 8 -



5.- la primera, comprende una doble pared que forma un hueco y que comprende una abertura mediante la cual se monta a la placa que implica una entalla periférica para recibir ajustadamente la misma por acoplamiento a presión.

10.- 2ª "CONJUNTO DE ANCLAJE PARA APARATOS HIGIENICO SANITARIOS Y ANALOGOS", conforme la reivindicación anterior, dicha escotadura presenta ligera convergencia hacia el fondo es decir, de entrada ancha y remate angosto que presenta forma semicircular o de medio punto.

15.- 3ª "CONJUNTO DE ANCLAJE PARA APARATOS HIGIENICO SANITARIOS Y ANALOGOS", conforme la 1ª reivindicación, la placa se caracteriza al estar formada por un cuerpo preferentemente rectangular que presenta dos gruesos, uno equivalente al frontis y otro a un resalte posterior concéntrico que presenta igual con-

20.-

BAD ORIGINAL

189480

- 9 -



5.- figuración que la escotadura y que delimita, con respecto al frontis, un escalón periférico beneficiado en su entrada para, una vez - montado sobre la pared, permitir la entrada fácil y ajuste entallado en su montaje.

10.- 4ª "CONJUNTO DE ANCLAJE PARA APARATOS - HIGIENICO SANITARIOS Y ANALOGOS", conforme - la anterior reivindicación, el paso beneficia- do se caracteriza porque el reborde, interior- mente, presenta un bisel o chaflán con regre- samiento hacia dentro.

15.- 5ª "CONJUNTO DE ANCLAJE PARA APARATOS HIGIENICO SANITARIOS Y ANALOGOS", dicha pla- ca se caracteriza porque para su montaje, - alineados, consta de dos agujeros avelanados que permiten el paso de tirafondos.

6ª "CONJUNTO DE ANCLAJE PARA APARATOS HIGIENICO SANITARIOS Y ANALOGOS".

20.- Según se describe y reivindica en la pre- sente memoria descriptiva que consta de diez

BAD ORIGINAL

2043075-189460

- 10 -



hojas mecanografiadas por una sola de sus caras y una lámina de dibujos que ilustran.

Madrid, 7 MAR. 1973

EL AGENTE OFICIAL,

A. L. DE LA HERRAN
P.B.

A large, stylized handwritten signature in black ink, written over the typed name and extending downwards.

100100

FIG. 1

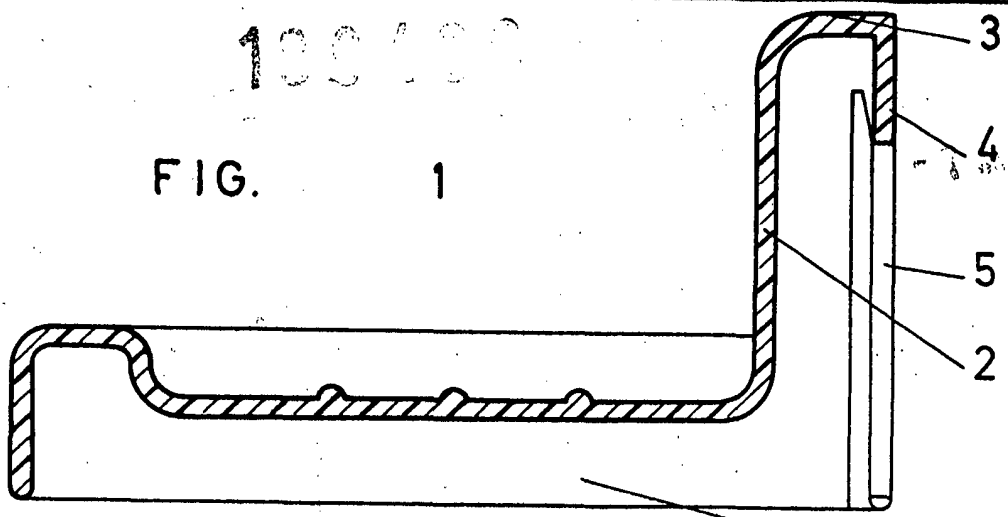


FIG. 2

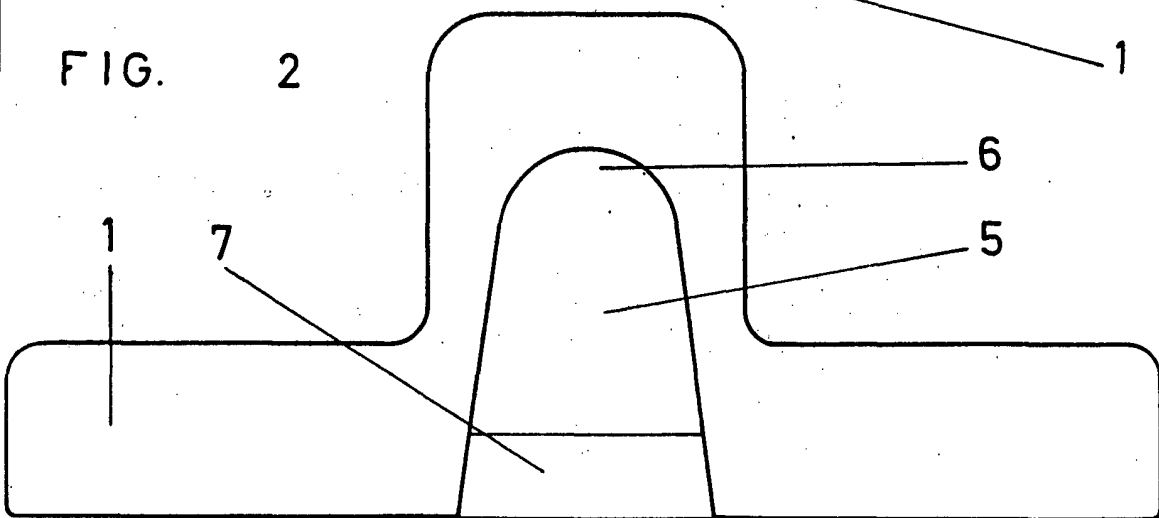


FIG. 3

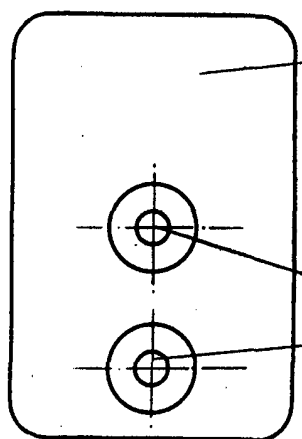


FIG. 5

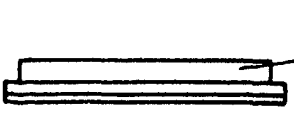


FIG. 4

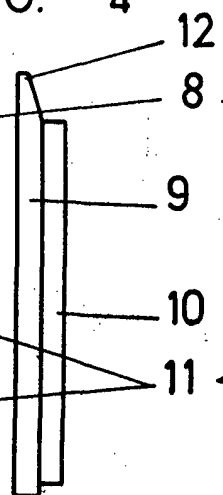


FIG. 6

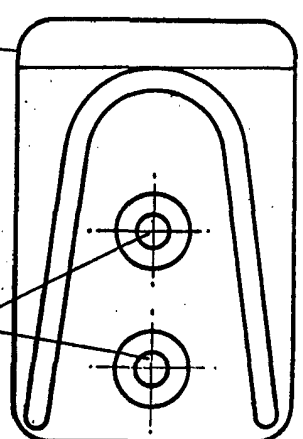
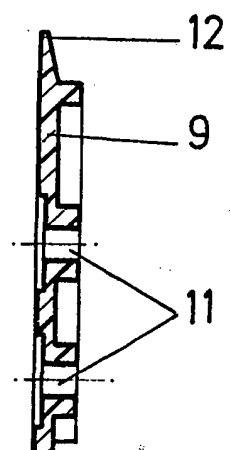


FIG. 7



Escala variable
MADRID, 7 MAR. 1973