

1 89454



MEMORIA DESCRIPTIVA

DE UNA PATENTE DE INVENCION POR VEINTE AÑOS EN ESPAÑA, A FAVOR DE DON ANTONIO SANCHIS BUENO, DE NACIONALIDAD ESPAÑOLA, RESIDENTE EN Valencia, Maestro José Serrano, 3

s o b r e

"NUEVO SISTEMA DE MOTOR A DOS TIEMPOS DE 72 cm³. APLICABLE ESPECIALMENTE A BICICLETAS"

=====

La invención se refiere a un nuevo sistema de motor a dos tiempos de 72 cm³., aplicable especialmente a bicicletas, que, entre otras ventajas, presenta la de eliminar los engranajes y cadenas de transmisión, sustituyéndolos por los elementos que fundamentan el sistema que se protege.

Para mejor comprensión del objeto del invento, en los dibujos adjuntos, y a título de ejemplo, se representa una forma de ejecución práctica, en los que:

La figura 1ª, constituye una vista del motor, en sección y el cigüeñal.



189454

La figura 2a, constituye un detalle de los elementos del motor, completamente desmontado.

La figura 3a, es una vista de carter, en distintas proyecciones.

5 - La figura 4a, representa el cilindro, y

La figura 5a, constituye un detalle general del soporte basculante.

De acuerdo con dichos dibujos, las características esenciales del nuevo sistema de motor que se protege, son las de ir montado sobre-entre los pedales, o sea, en el ángulo superior de la caja pedalier, transmitiendo la tracción a la rueda posterior por medio de una goma trapezoidal a un basculante en el cual va acoplado un rodillo dentado que fricciona sobre la cubierta de la rueda trasera, pudiendo desplazarse este basculante, por medio de un cable (soporte basculante) que va desde el mismo a una manecilla del manillar.

M o t o r (Figuras 1a y 2a)

1 cigüeñal; 2 volante de compensación; 3 polea acanalada que transmite la transmisión a la rueda trasera; 4 cárter; 20 - 5 bloc de aluminio con camisa de acero interior; 6 plato de imanes; 7 plato sujeción de imanes; 8 tuercas prensa estopas cigüeñal; 9 pistón del motor de tres tiempos; 10 biela; 11 culata.

C i g ü e ñ a l (Figura 1a)

25 - Compuesto de dos platos compensados con un bulón al centro y con 14 rodillos para la biela. Este cigüeñal, la sujeción se hace mediante un tornillo que sujeta el bulón por medio de un corte al plato, o sea 1 del cigüeñal, en el plano del motor.

30 - C a r t e r (Figura 3a)



180454

21 SEP

5 - 1 y 2 medias partes iguales con una pequeña variación a los extremos para acoplamiento del plato de sujeción de imanes a la izquierda y a la derecha acoplamiento de polea transmisión; 3 y 4 Carter visto de frente; 6 y 7 Carter visto de arriba.

C i l i n d r o

(Figura 4a)

10 - 1 Compuesto de camisa interior de acero de 3 mm. de grueso con lumbreras de escape y admisión; 2 la letra A, indica la lumbrera de admisión del carburador, y la letra B la lumbrera de subida de gases a la cámara superior; 3 La letra C, indica la entrada de admisión de carburador.

S o p o r t e B a s c u l a n t e

(Figura 5a)

15 - 1 Polea soporte basculante, para transmitir propulsión a la rueda trasera, con su ranura para correa de goma; 2 polea inferior sujeta al volante de compensación; 3 rodillo ranurado para transmisión que funciona sobre la cubierta de la rueda trasera; 4 caja sujeción del soporte basculante sobre el tubo trasero; 5 basculantes que unen el rodillo que fricciona sobre la rueda mediante el cable que lleva cogido al soporte y el otro extremo con una manecilla al manillar.

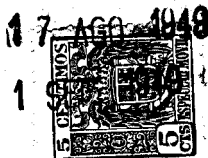
20 -

N O T A
= = = = =

En resumen; la presente patente de invención, recaerá sobre las siguientes reivindicaciones:

25 - 1a.- Nuevo sistema de motor a dos tiempos, de 72 cm³. aplicable especialmente a bicicletas, que se caracteriza por comprender un soporte basculante, con polea para transmitir pro
pulsión a la rueda trasera, con su ranura para correa de goma, y una polea inferior, sujeta al volante de compensación, estableciéndose un rodillo ranurado para transmisión, que
30 - funciona sobre la cubierta de la rueda trasera, una caja su-

1 89454 21



jeción del soporte basculante sobre el tubo trasero, y basculantes que unen el rodillo que fricciona sobre la rueda mediante el cable que lleva cogido al soporte, y el otro extremo, con una manecilla al manillar.

5 - 2a.- Nuevo sistema de motor, según la reivindicación anterior, caracterizado por comprender un cigüeñal compuesto de dos platos compensados, con un bulón al centro, y catorce rodillos para la biela; la sujeción del cigüeñal, se realiza mediante un tornillo que sujeta el bulón, por medio de un
10 - corte al plato.

3a.- Nuevo sistema de motor, según las reivindicaciones anteriores, caracterizado por comprender un cárter, cuyas medias partes iguales ofrecen una pequeña variación a los extremos, para acoplamiento del plato de sujeción de imanes,
15 - a izquierda y derecha del acoplamiento de la polea de transmisión.

4a.- Nuevo sistema de motor, según las reivindicaciones anteriores, caracterizado por comprender un cilindro compuesto de camisa interior, de acero, de 3 mm. de grueso, con
20 - lumbreras de escape de admisión; lumbrera de admisión del carburador, y lumbrera de subida de gases a la cámara superior.

5a.- Nuevo sistema de motor, según las reivindicaciones anteriores, caracterizado por comprender en el cuerpo del motor propiamente dicho, un cigüeñal, un volante de compensación, una polea acanalada, que transmite la transmisión a
25 - la rueda trasera, cárter, bloc de aluminio, con camisa de acero interior, plato de imanes, plato de sujeción de imanes, tuercas prensaestopas cigüeñal, pistón del motor de tres tiempos, biela y culata.

17 ABO 1949

89454 2



6a.- "NUEVO SISTEMA DE MOTOR A DOS TIEMPOS DE 72 cm³.
APLICABLE ESPECIALMENTE A BICICLETAS".

Según se describe en la presente memoria, que consta
de cinco hojas escritas a máquina por una sola cara y dibujos.

Madrid, 17 de agosto de 1.949.

Francisco Javier Plaza
P. P.

189454

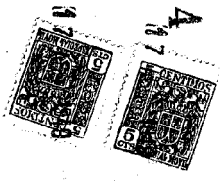
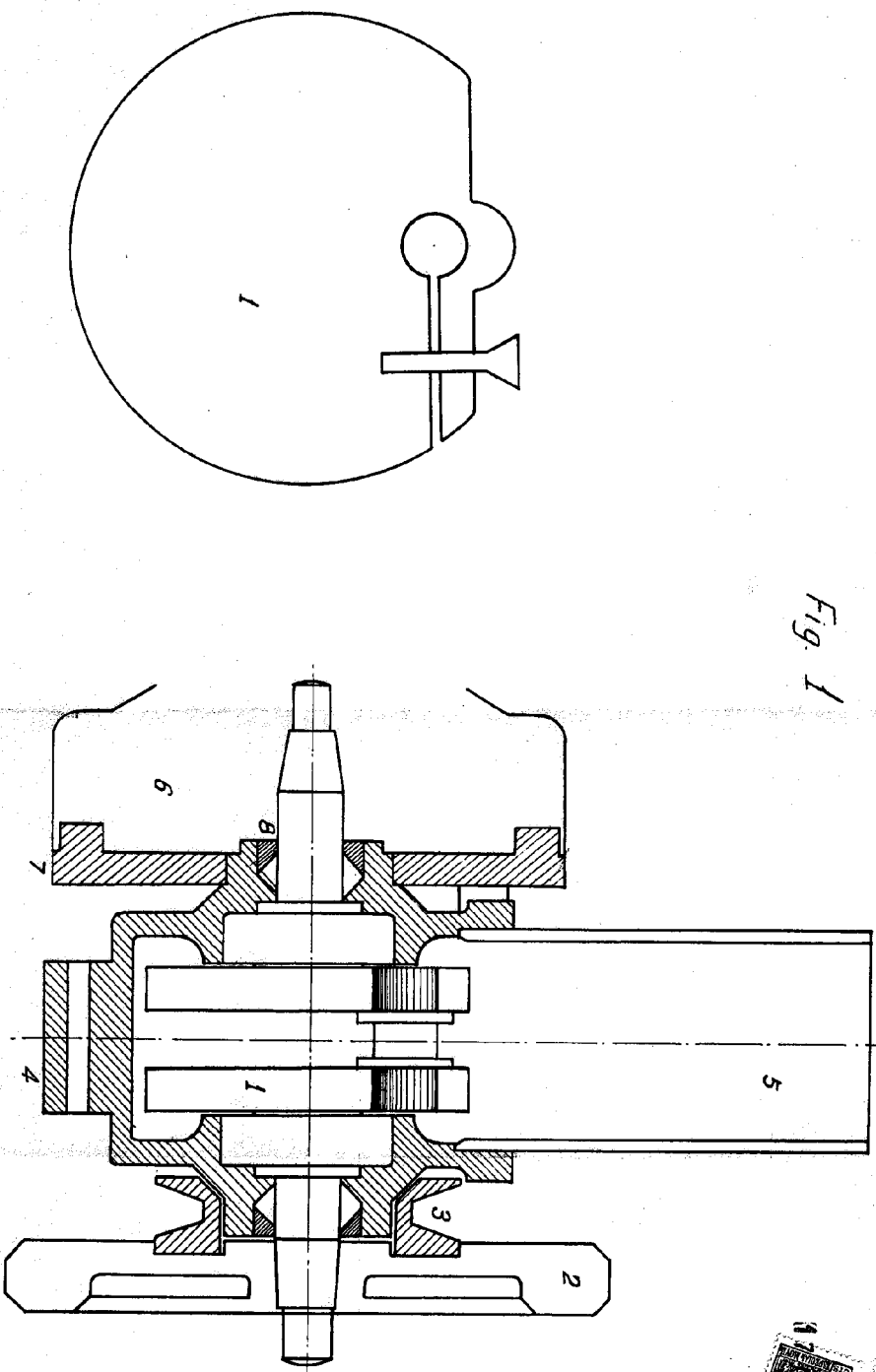


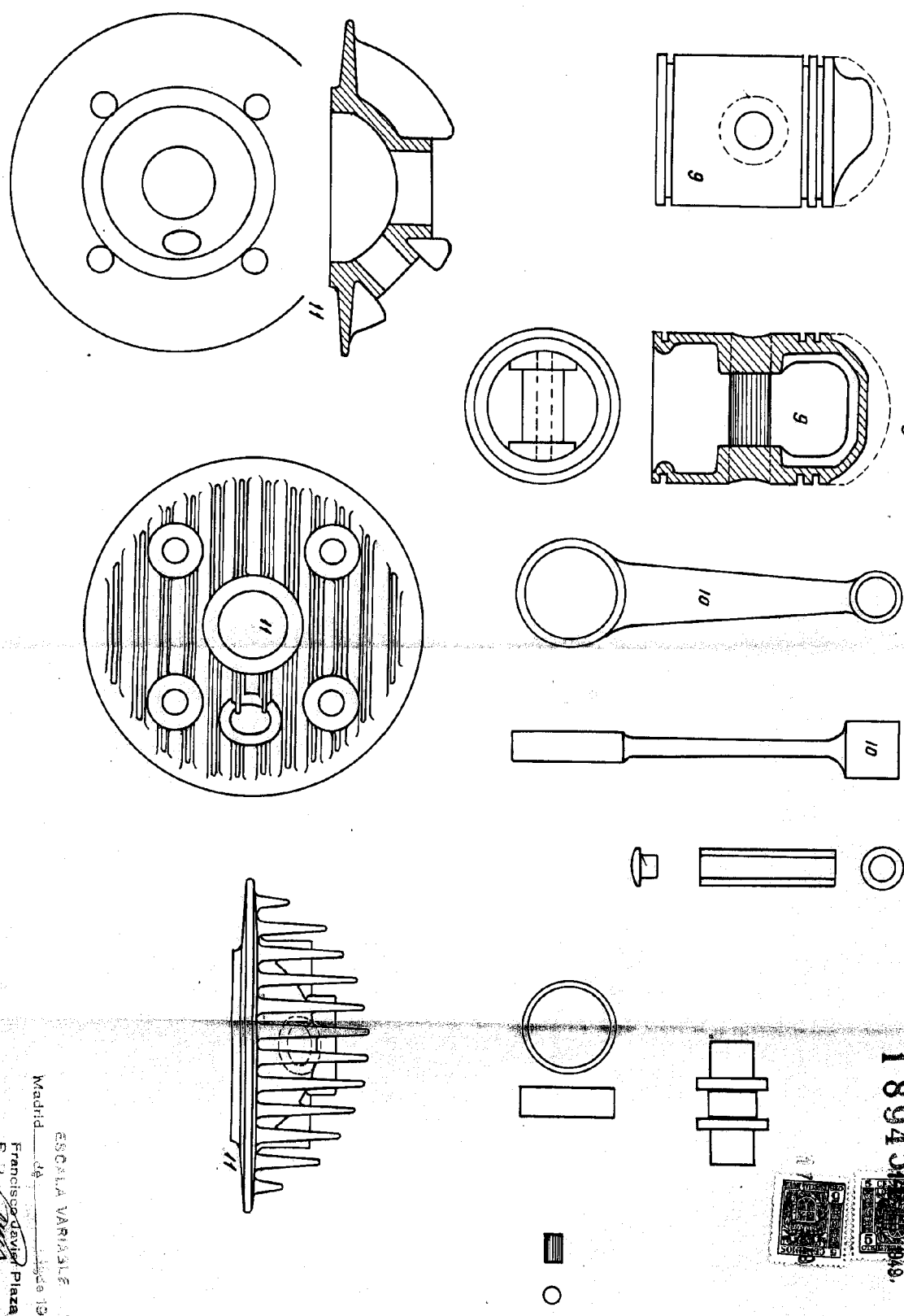
Fig. 1



ESCALA VARIABLE
de 17 ABU 1909

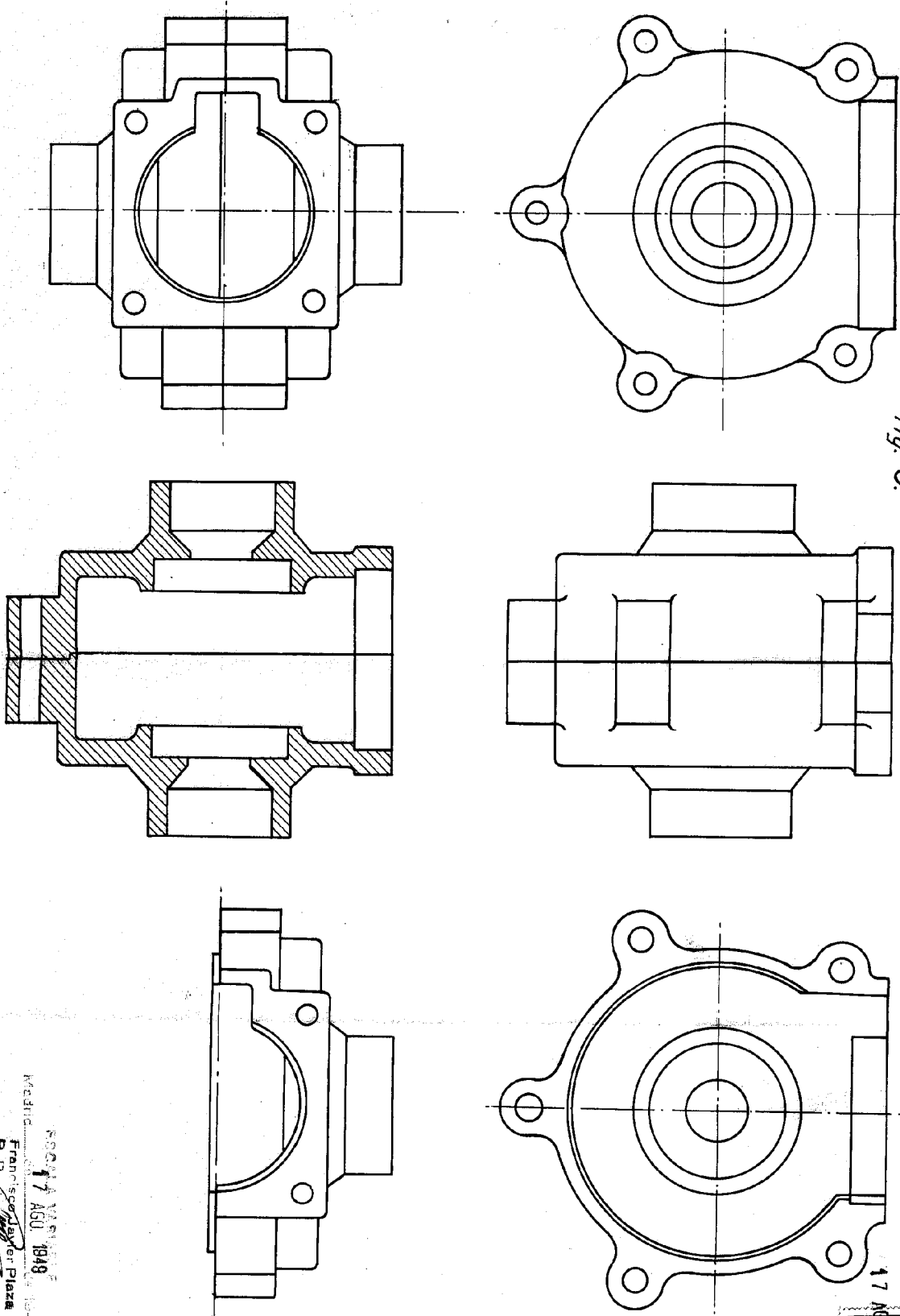
Handwritten signature

Fig. 2.

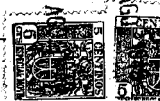


ESCALA VARIABLE
 Madrid de 1894
 Francisco Javier Plaza
 P. 1.ª

Fig. 3.



Hoja 3^a 1549956
180454



BOGOTÁ 17 AGO 1949
Medic. Francisco de Paula
P. P.

A handwritten signature or mark, possibly in ink, located below the text in the bottom left corner.

189457

19

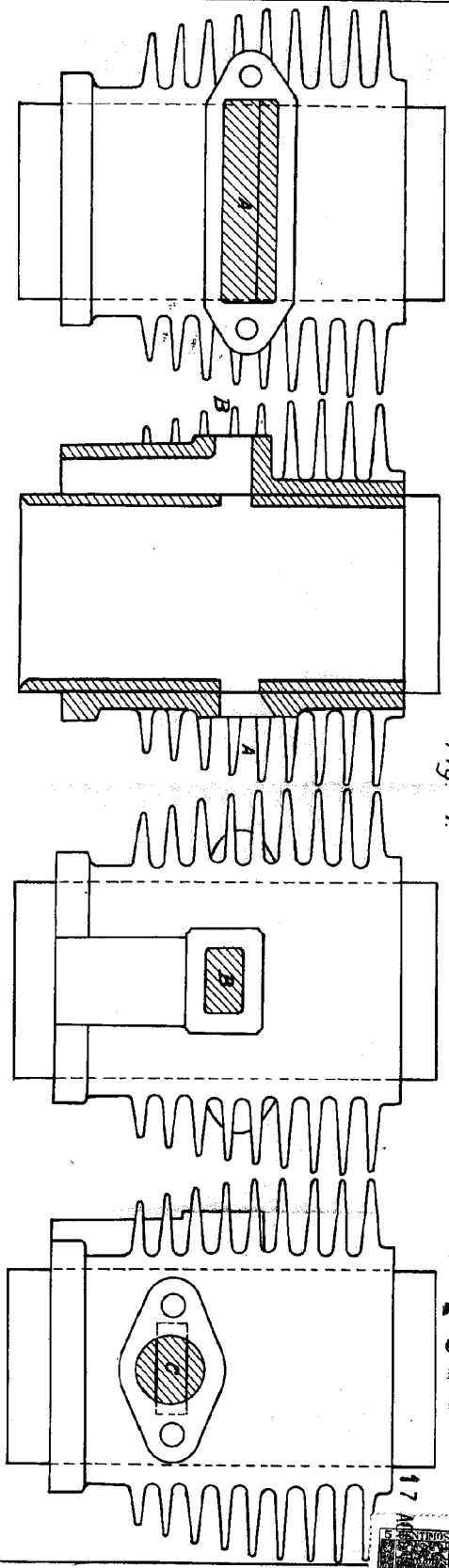
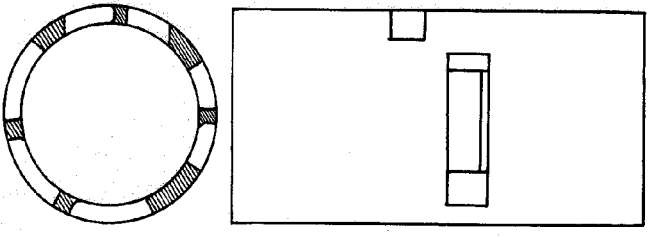
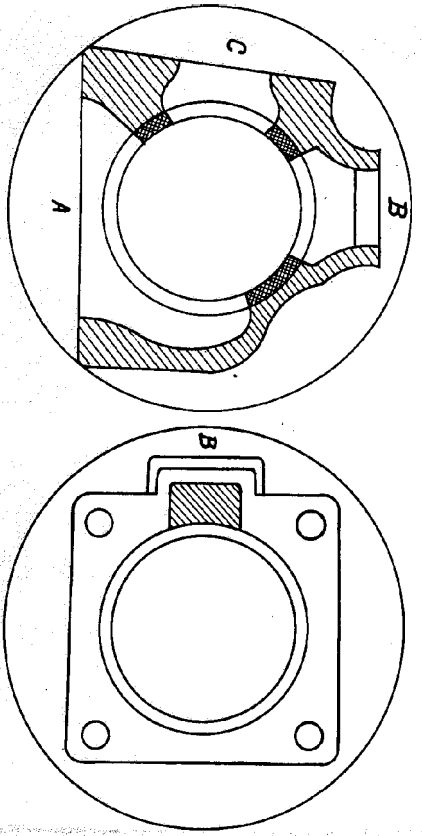


Fig. 4



HOJA 4ª (5 HOJAS)
 189457
 19

Antonio Sanchis Bueno
 Ingeniero de Minas
 Fig. 4ª

47

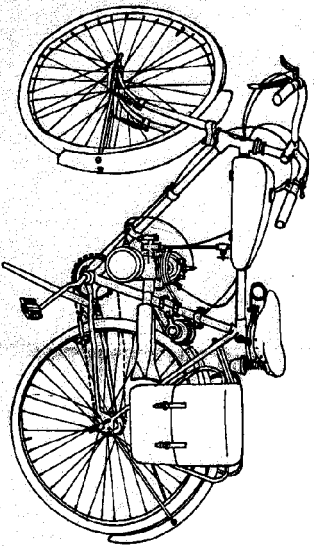
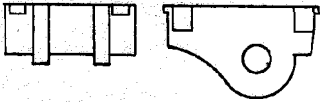
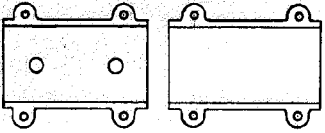
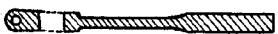
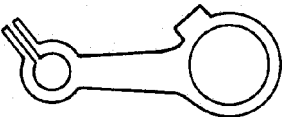
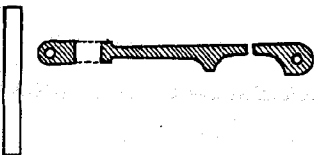
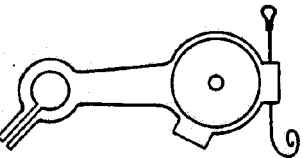
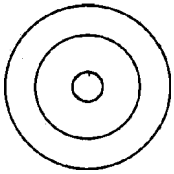
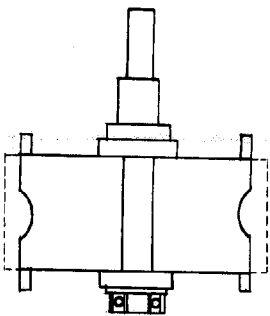
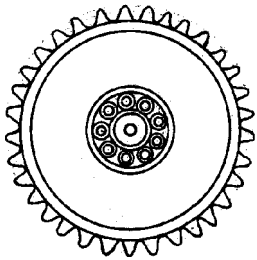
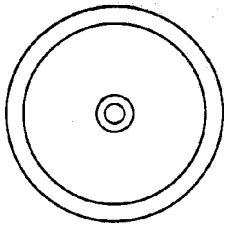


Fig. 5.