

11-7-70

189438

~~189438~~



1650 24 FEB

189438

MODELO DE UTILIDAD

por 20 años

por "BANDEJA PARA SUMINISTRO DE VASOS", a favor de NUEVOS DESARROLLOS, S.A. "N.U.D.E.S.A.", de nacionalidad española, domiciliada en SABADELL (Barcelona) - Gerona, 210.

=====

MEMORIA DESCRIPTIVA

La presente memoria descriptiva y los dibujos complementarios adjuntos hacen referencia a una bandeja para suministro de vasos, de ventajosa utilización por cuanto facilita el transporte y acondicionamiento de aquellos recipientes, evitando posibles deterioros, dada la fragilidad del material en que los vasos están realizados.

Esta bandeja puede alojar un conjunto de vasos, encontrándose a tal efecto dotada de una serie de cavidades en las que quedan acoplados parcialmente los vasos en cuestión. Su constitución en material plástico o de propiedades análogas, de naturaleza flexible y estructura laminar le proporciona una gran ligereza, propiedad muy interesante en cuanto afecta a su trans-

189438 24



porte y manipulación.

Estas bandejas pueden apilarse, pudiendo disponer una gran cantidad de ellas ocupando un espacio muy reducido. En el referido apilamiento las bandejas

5. permanecen vinculadas entre sí por la acción de unos vástagos que atraviesan unos orificios practicados en las mismas. Dichos vástagos están sujetos, en uno de sus extremos, a una base que actúa de elemento soportante de todo el conjunto.

10. La bandeja para suministro de vasos, objeto del presente Modelo de Utilidad, consiste en un recipiente de planta sensiblemente rectangular, de pequeña altura respecto de las dimensiones de sus bases, presentando una pluralidad de expansiones, simétricamente

15. distribuidas en la superficie de la bandeja, y de altura coincidente con la correspondiente al recipiente. Dichas expansiones están limitadas por paredes laterales planas y curvas, dando lugar a una configuración geométrica dotada de simetría. Superiormente cada ex-

20. pansion presenta una abertura centrada de forma circular.

Entre las expansiones quedan definidas unas cavidades, susceptibles de alojar parcialmente un vaso, quedando éste posicionado sin posibilidad de movimiento.

25. Aproximadamente la parte del vaso que queda alojada en el interior de la cavidad equivale a la mitad de su altura.

Las expansiones correspondientes al contorno del recipiente que determina la bandeja, configuran solamente la mitad geométrica de las expansiones en

18943824 FEB



situación interior. En la proximidad de la periferia, correspondiente a la parte superior del recipiente, se encuentran algunas aberturas rectangulares, destinadas a permitir el paso de unos vástagos cilíndricos, cuyo

5. objeto es vincular un conjunto de bandejas convenientemente apiladas.

El apoyo del conjunto se efectúa mediante una serie de patas elementales soportantes, situadas en el fondo externo de la bandeja, en disposición interior y

10. periférica.

La embocadura del recipiente se encuentra rebofeada en su totalidad por una aleta plana periférica, en orden a lograr una mayor rigidez en la bandeja, que, con idéntica finalidad, presenta en sus caras laterales

15. una serie de nervios.

Para una mejor comprensión de las características generales que concurren en esta bandeja para suministro de vasos, se acompañan a la presente memoria unos dibujos descriptivos, en los que se ha representado un

20. caso práctico de realización de la misma, según los principios de las reivindicaciones, con la particularidad de que las figuras diseñadas deberán ser observadas en sentido amplio y general, y sin carácter restrictivo alguno, dada su condición meramente informativa.

25. En los dibujos:

La figura 1 es una representación parcial, en virtud de la simetría del conjunto, vista en planta, de la bandeja para suministro de vasos, objeto del presente Modelo de utilidad.

La figura 2 es una representación, vista en



sección, según el plano II - II y en correspondencia con la anterior, de esta bandeja para suministro de vasos.

La figura 3 es una representación, vista  
5. asimismo en sección según el plano III - III y en correspondencia con la figura 1, de esta bandeja.

Las figuras 4 y 5 son representaciones, vistas respectivamente en planta y sección, y ambas en correspondencia, en las que se muestra la disposición  
10. correspondiente al apilamiento de estas bandejas para suministro de vasos.

Al objeto de facilitar la localización de las distintas partes constitutivas en esta bandeja para suministro de vasos, se han situado números en las  
15. figuras, relacionados con las descripciones que se realizan a continuación.

Esta bandeja consiste en un recipiente -1- de planta sensiblemente rectangular, presentando una pluralidad de expansiones -2- en situación interior y  
20. otras -3- en situación periférica, siendo equivalente éstas últimas a la mitad de las anteriores y estando todas ellas regular y simétricamente distribuidas en la superficie del recipiente -1-, determinante de esta bandeja para suministro de vasos.

Superiormente las expansiones -2- presentan una abertura circular centrada -4-, en tanto que las otras expansiones periféricas -3- definen, las que se  
25. hayan en situación mas próxima a los ángulos, una abertura rectangular -5-, destinada a permitir el paso de  
30. un vástago cilíndrico -6-, el cual posibilita la vincu-





- coincidentes con la del recipiente, limitadas por paredes laterales planas y curvas, exteriormente a las cuales figuran orificios de pequeño diámetro para escurrido, quedando definidas entre estas expansiones
5. una serie de cavidades, susceptibles de alojar parcialmente varios vasos de suerte que éstos permanezcan inamovibles y estando dotadas todas las expansiones en situación interior de una abertura superior circular, en tanto que las expansiones situadas periféricamente configuran una forma equivalente a la mitad de las interiores, encontrándose las dispuestas en la proximidad de los ángulos de la bandeja dotadas de una abertura superior rectangular, susceptible de permitir el paso de un vástago, vinculante de una pluralidad de bandejas apiladas, permaneciendo uno de los extremos del vástago fijado a una base de contorno equivalente al de las bandejas.
- 10.
- 15.

- Sean cuales fueren las circunstancias que concurren en la esencialidad del Modelo de utilidad,
20. definido en la anterior reivindicación, cuyo objeto es:

2.- "BANDEJA PARA SUMINISTRO DE VASOS".

Consta la presente memoria de 6 hojas foliadas, mecanografiadas por una sola cara y de los dibujos unidos a la misma.

25.

Barcelona, 24 FEB. 1973

P.A. de NUEVOS DESARROLLOS, S.A. "N.U.D.E.S.A."

ALFONSO DURÁN

P. P.



Fdo.: Luis Durán Banejam

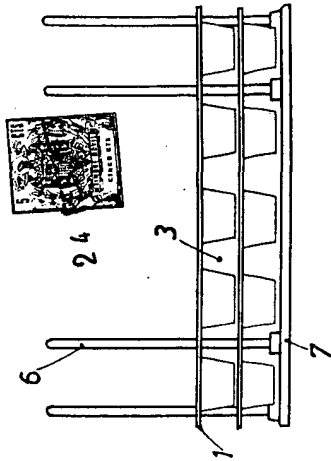
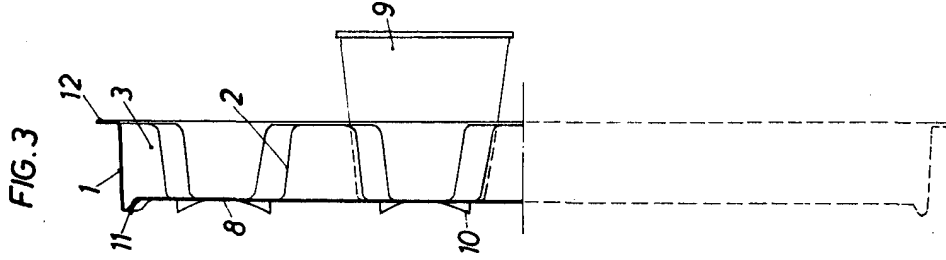
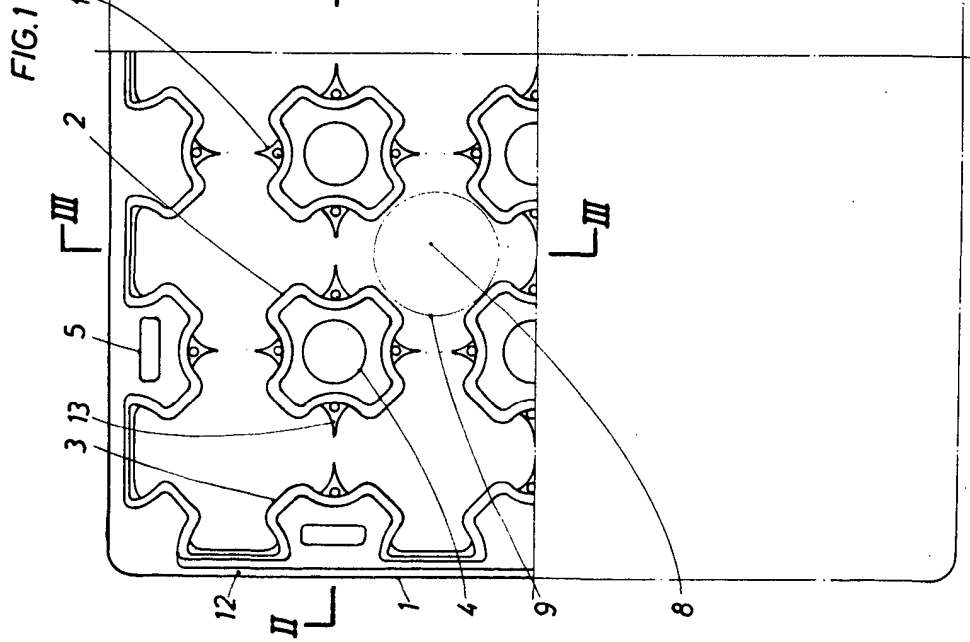
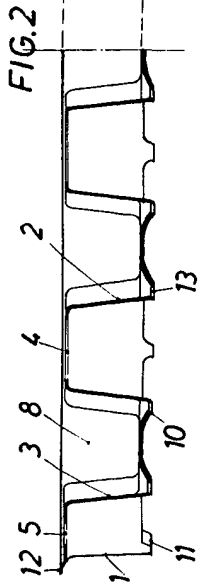


FIG. 4



24 F

24 F

BARCELONA. 24 FEB. 1973

P. A. ALFONSO DURAN P. P.

*Alfonso Duran*  
 Fdo.: Luis Durán Benítez