

189398

A47C

10



MODELO DE UTILIDAD

por "UN BASEIDOR ARTICULADO PARA EL MONTAJE DE SILLAS PLEGABLES", a favor de Don Antonio Amat Ebu, de nacionalidad española, residente en Martorell (Barcelona), calle Capuchinos, nº 3. -----

MEMORIA DESCRIPTIVA

El presente Modelo de Utilidad hace referencia a un bastidor articulado para el montaje de sillas plegables, concretamente destinado a la industria del mueble metálico, que se transforma tanto en su composición y estructura como en el modo de efectuar su cometido, con miras a aportar a dicho trabajo los beneficios que se derivan de su mayor eficacia y rendimiento.

El modelo de que vamos a tratar, entre otros detalles dotados de novedad, se caracteriza por estar constituido por una pieza mayor, configurada en perfil de "U" invertida, que compone conjuntamente las dos patas anteriores más el respaldo, en un solo plano; por las dos patas traseras que son las menores y por el rectángulo que integra el bastidor cerrado del asiento, estando vinculados los tres elementos, mediante un

1893



solo núcleo que les concede movimiento de tijera.

Este elemento que constituye la particularidad esencial, radica en un núcleo de articulación rotular, situado por partida doble en el punto medio del citado bastidor del asiento y en el que concurren los dos planos de las patas en posición de tijera, con la peculiaridad fundamental de que durante el montaje, igual que en el plegado y sin ninguna dificultad ni peligro para el usuario, es el mismo citado asiento el que conduce al juego de despliegue de los restantes elementos, siendo en esta circunstancia, en la que se basa la mejora de que cogiendo el borde del asiento con una mano y con la otra al borde del respaldo y practicando un elemental movimiento de separación, queda automáticamente resuelta la maniobra de abertura o de plegado de la silla, si el movimiento es de cierre.

Para ampliar lo que antecede y para conocer a mayor detalle la índole del núcleo rotular aludido, se procede a describir un ejemplo de realización práctica del mismo, con arreglo y según la referencia de la representación gráfica del modelo, que se adjunta.

En el referido plano: la Fig. 1, esquematiza en seccionamientos oportunos, la composición del núcleo rotular, visto frontal y lateralmente. En la Fig. 2, se dibuja en perspectiva el desglose de sus partes componentes. Y, en la Fig. 3, queda representado el tipo de silla al que corresponde la articulación que se propugna.

El elemento pasivo principal por ser el de mayor tamaño, es el conjunto del respaldo -4-, cuyos largueros prolongados a modo de "U" invertida componen las patas delanteras -5-, quedando unidos a poca altura de su zona inferior por medio de un travesaño transversal -6-. El elemento activo es el bastidor

188-400



rectangular y cerrado -7-, que enmarca al asiento. Y los dos
elementos menores, componentes de las patas posteriores -8-,
iguales e independientes, aunque también se hallan ligados por
otro travesaño -9-, análogo al anterior -6-. Los dos núcleos
5 de articulación -10-, esenciales para el sistema, se hallan
instalados, como dibuja la Fig. 3, en el lugar del bastidor
-7-, en que se juntan los dos juegos de patas.

Dicho núcleo está constituido por dos cazoletas circula-
res de pared cilíndrica en la que existen en cada uno, en el
10 borde de sus respectivas paredes, una escotadura relajada -11-,
del valor aproximado del semicírculo de dichos casquillos,
estando limitada y determinada por dos escalones agudos -12-,
que juegan el importante papel de fijar las posiciones girato-
rias del despliegue y del cierre.

15 Las dos cazoletas, semejantes y opuestas, tienen desigual
diámetro, encajando la menor en el espacio interno de la mayor,
con la pared de sus bases, ambas hacia afuera, puesto que a
cada una de ellas se les solidariza (por soldadura) uno de los
elementos activos.

20 La Fig. 2, muestra la correspondencia de la prolongación
nuclear, dada la presencia en todos ellos de una perforación
central -13- y común, a la que cala un eje-pasador -14-, que
cierra el núcleo en su justo frosor, merced a tener una cabeza
gruesa de tope y ser roblonable en el extremo opuesto, dejando
25 la libertad y holgura de giro necesarias para la basculación
de todos ellos. Así, la cazoleta mayor -10-, corresponde al
languero mayor (languero vertical -4-, del respaldo y pata de-
lantera -5-), mientras que la cazoleta menor -10a-, es la que
corresponde al punto intermedio del languero -7-, del asiento;
30 y en medio de ambos queda incluida la correspondiente pata pos-



terior -8-, cuyo contorno superior, por ser semicircular queda exactamente encajado en la escotadura interior de la cazoleta del asiento.

5 La imagen de la derecha de la Fig. 1, confirma la relación que mantienen entre sí los tres elementos descritos, estando dibujados en la situación de plegado de la silla. Y, en la imagen de la izquierda se comprueba la neutralización de la pata corta -8-, retenida en la posición intermedia por el ca-

10 Como consecuencia de la descrita estructura y a partir de la situación de plegado de la Fig. 1, cuando empieza a girar el brazo del larguero -7-, en el sentido de la flecha y cuando el punto -12-, de la escotadura, llega a tomar contacto con la pata -8-, la empuja imprimiéndole el mismo movimiento

15 de giro, llevándola hasta la angularidad en que, habiendo alcanzado el asiento la horizontalidad y el bloqueo que le otorga el diente -12a- (Fig. 1) de la cazoleta mayor -10-, queda consolidada la posición de montaje eficaz de la silla. Para el plegado, el movimiento inverso realizado por el mismo asiento

20 -7-, reintegra de nuevo al conjunto al punto de partida.

Descrito suficientemente el objeto de la invención, es de hacer notar que al ser llevado a la práctica podrán variar las formas, dimensiones, proporción y disposición de los distintos elementos, así como los materiales utilizados, sin que por

25 ello se altere, ni modifique, su esencialidad.

- N O T A -

Se reivindica como objeto del presente Modelo de Utilidad:

1º.- Un bastidor articulado para el montaje de sillas plegables, que se caracteriza por estar constituido por tres ele-



132731

mentos integrados por pasamanos de sección rectangular, puestos de canto, que componen respectiva e independientemente, el de mayor volumen; un perfil en "U" invertido, en el que su mitad superior compone el respaldo de la silla y la mitad inferior las patas delanteras de la misma. Otro de los elementos, de configuración rectangular cerrada y menor dimensión que equivale al montante del asiento. Y dos fragmentos del mismo pasamanos, los de menor longitud, que componen las dos patas traseras del completo, con la particularidad de estar no obstante unidos entre sí, al igual que las patas delanteras, mediante un tramo análogo dispuesto transversalmente y solidarizado por sus extremos a ambas patas, en un punto de su zona inferior.

2º.- Un bastidor articulado, según la reivindicación 1ª, caracterizado porque los elementos que se citan se hallan vinculados entre ellos en el lugar de convergencia, situado en dos puntos opuestos del montante del asiento, mediante un núcleo de articulación común a los tres elementos, estando dicho núcleo constituido por dos cazoletas huecas circulares y opuestas, en cuya pared cilíndrica experimentan una escotadura en semicírculo que disminuye la altura de dicha pared y que teniendo distinto diámetro, entra una cazoleta en el interior de la otra oponente, componiendo entre ambas el espacio libre que dá cabida en su interior al terminal de una de las patas menores y posteriores de la silla.

3º.- Un bastidor articulado, según la reivindicación anterior, caracterizado porque cada una de las cazoletas que se citan, presenta en su centro geométrico el orificio circular, que al igual que el que ostenta el terminal de la pata menor intermedia en el núcleo, sirven para dar calado al eje-pasador que



cierra el núcleo de articulación, por medio del roblonado de su extremo de penetración, determinando el libre giro de los elementos en la forma parcial que establecen como tope de contención, los extremos dentados de la escotadura de las cazole-
5 tas de ambos núcleos.

4º.- UN BASTIDOR ARTICULADO PARA EL MONTAJE DE SILLAS PLEGABLES.

Madrid, 6 de Marzo de 1973-



fig.1

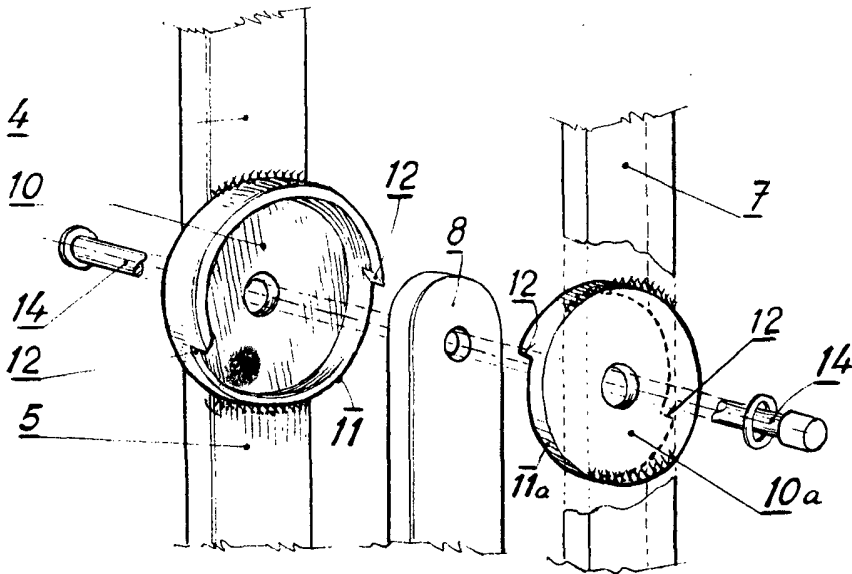
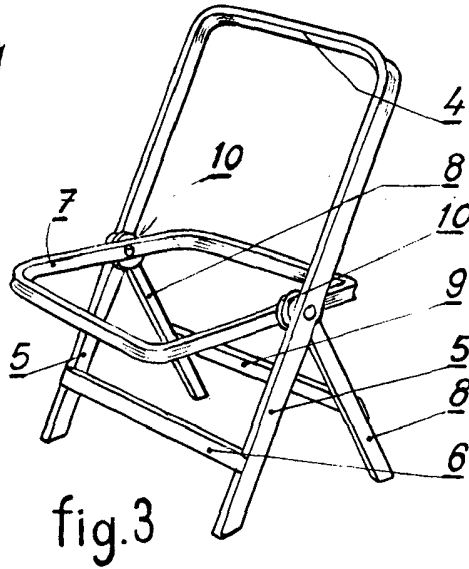
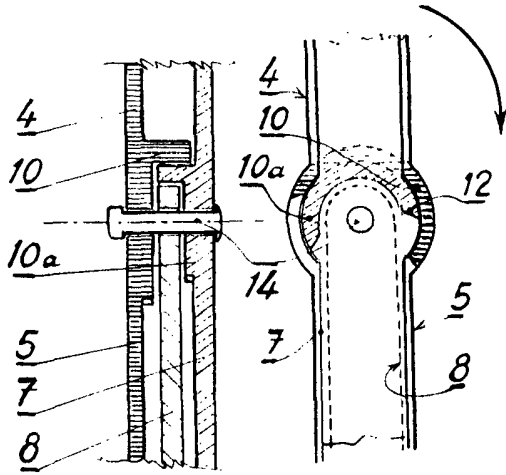


fig.2

P.A.

Fernando Peraire

Escala variable