

16-1-75

139389

A47F

O.G.: 26.576.-

189389

MODELO DE UTILIDAD

- 6 M



M E M O R I A   D E S C R I P T I V A

S o b r e:

"ESTUCHE EXHIBIDOR"

Solicitante: INDUSTRIAS PEREZ, S.A., entidad española  
domiciliada en Barcelona, calle Viladomat,  
nº 170.

189389

- 6 MAR



5. El presente modelo de utilidad tiene por objeto, como su enunciado indica, un estuche exhibidor, principalmente destinado a objetos de joyería y bisutería el cual, además de ser elemento portador se constituye en base o soporte de presentación y exhibición del objeto que porte o en él se aloje, cumpliéndose con la máxima seguridad y eficacia los fines para los que el modelo ha sido ideado.

10. El estuche que se preconiza se constituye mediante dos piezas principales, base portadora exhibidora y tapa de cobertura y cierre de aquella. La base portadora exhibidora está integrada por una pieza cilíndrica truncada, hueca y cerrada por su base truncada, con prolongación superior de menor diámetro externo lo que determina un asiento circundante límite para la tapa de cobertura y cierre. Esta pro-  
15. longación superior de menor diámetro está parcialmente contactada en arco. Interiormente la pieza cilíndrica base tiene en el sentido de sus generatrices finas nervaduras rectas regularmente espaciadas entre sí, las cuales se constituyen superiormente en puntos de apoyo de una placa discoidal, con  
20. muescas o cortes en partes opuestas de su contorno, cuya placa conforma un falso fondo de la pieza base del estuche a la altura de la línea en que se inicia la prolongación superior de menor diámetro externo.

25. La pieza tapa, complementaria de la pieza base de portado y exhibición, es de forma cilíndrica cerrada por una de sus bases, siendo su altura coincidente con la de la porción prolongación de menor diámetro externo de la pieza base.

30. Estas son a grandes rasgos las particularidades del estuche exhibidor objeto de este modelo, las cuales se pondrán de manifiesto mas claramente en el transcurso de la



descripción que a continuación se da, en la que, para facilitar su comprensión, se hace referencia a la lámina de dibujos adjunta, en la que de manera un tanto esquemática y tan solo por vía de ejemplo se muestran los detalles principales del conjunto. Estos detalles se dan a título ilustrativo, con referencia a un caso de posible realización práctica de la idea del modelo, por lo tanto esta memoria debe ser considerada sin carácter restrictivo alguno en cuanto a dimensiones, proporciones y materias se refiere.

40. En la lámina de dibujos adjunta:

La figura 1 muestra una vista en alzado y semisección, de las dos piezas que integran el estuche exhibidor, pudiéndose apreciar su particular conformación.

45. En la figura 2 se muestra una vista en sección del conjunto del estuche en posición de cerrado, si bien cabe señalar que la posición representada es la normal del estuche, tanto en posición cerrada como en la abierta o de exhibición o presentación del objeto que contenga.

50. Como es de ver en las figuras enumeradas, el estuche está integrado por dos piezas, base y tapa, de las que la base -1- tiene forma cilíndrica truncada y cerrada por su extremo truncado -2-, lo que determina que la posición normal de esta pieza base sea la inclinada. Esta base superiormente tiene un sector -3- de menor diámetro externo, lo que determina un asiento circundante -4- límite para la tapa -5- también de forma cilíndrica y cerrada por uno de sus extremos. La porción superior -3- de la pieza base tiene un corte en arco -6- cuya mayor profundidad coincide con la parte de menor altura -7- de la base -1-.

60. Interiormente en el sentido de sus generatrices,

189389



la pieza base -1- tiene unas nervaduras -8- que finalizan en la línea en que se inicia la porción superior -3- de diámetro externo menor, cuyas nervaduras se constituyen en puntos de apoyo y sustentación de una placa discoidal -9- con cortes 65. -10- en puntos opuestos de su contorno. Esta placa -9- conforma un falso fondo en la base -1- del estuche, y sus cortes opuestos -10- permiten el paso de los medios de sujeción del objeto a comportar, y que pueden ser parte de dicho objeto, tal como la pulsera de un reloj, o una misma pulsera que quedaría dispuesta en el estuche de modo que parte de ella quedara oculta en el interior de la base, bajo la placa -9-, y 70. parte de ella quedaría sobre la indicada placa.

De la descripción que antecede y representaciones de la lámina de dibujos adjunta, se infiere la constitución, 75. montaje y funcionabilidad del estuche exhibidor objeto de este modelo de utilidad.

Se hace constar a los efectos oportunos que en el objeto de este modelo de utilidad se podrán introducir todas aquellas variaciones de detalle que las circunstancias y la 80. práctica pudieran aconsejar, siempre y cuando que, con las mismas, no se modifiquen las características esenciales del estuche exhibidor descrito.

#### NOTA

El Modelo de Utilidad que se solicita por veinte 85. años para España. de acuerdo con la vigente Legislación, deberá recaer sobre: "ESTUCHE EXHIBIDOR", según las características esenciales de las siguientes:

#### REIVINDICACIONES

1.-Estuche exhibidor, que comprende dos partes, base 90. soporte de presentación y exhibición, y tapa de cobertura y

189389



95. cierre, la primera de las cuales se caracteriza por tener forma cilíndrica truncada y estar cerrada en su extremo - truncado, lo que hace que la posición normal de esta pieza base sea la inclinada, presentando superiormente una - porción de menor diámetro externo que determina un asiento circundante límite para la pieza tapa complementaria de forma cilíndrica, teniendo dicha porción un corte en arco cuya mayor profundidad coincide con la parte de menor altura de la pared de la base soporte.
100. 2.- Estuche exhibidor, que se caracteriza porque la base soporte, a que se hace referencia en la reivindicación anterior, presenta interiormente en el sentido de sus generatrices, finas nervaduras regularmente espaciadas que finalizan en la línea en que se inicia la porción cilíndrica superior de menor diámetro externo, y se constituyen en puntos de apoyo y sustentación de una placa discoidal, de diámetro coincidente con el del interior de la base soporte, y que en partes opuestas de su contorno tiene cortes que determinan aberturas de paso para sujeción de los objetos a -
105. comportar y exhibir en el estuche.
- 110.

....///....

189389

-6



3.- ESTUCHE EXHIBIDOR.

Todo ello tal y como se describe y reivindica en la presente memoria que consta de seis hojas mecanografiadas por una sola cara y se ilustra con la lámina 115. de dibujos adjunta.

Madrid, - 6 MAR. 1973

INDUSTRIAS PEREZ, S.A.  
P.P.

FRANCISCO GARCIA CABRERIZO  
P.P.

Firmado: M.<sup>a</sup> Dolores Jerquera

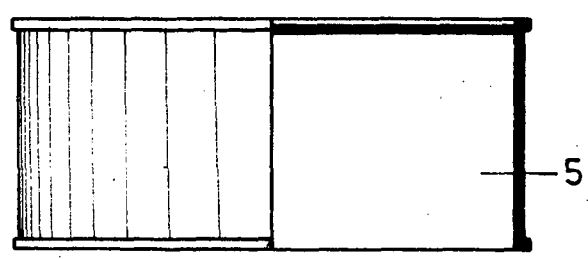


FIG 1

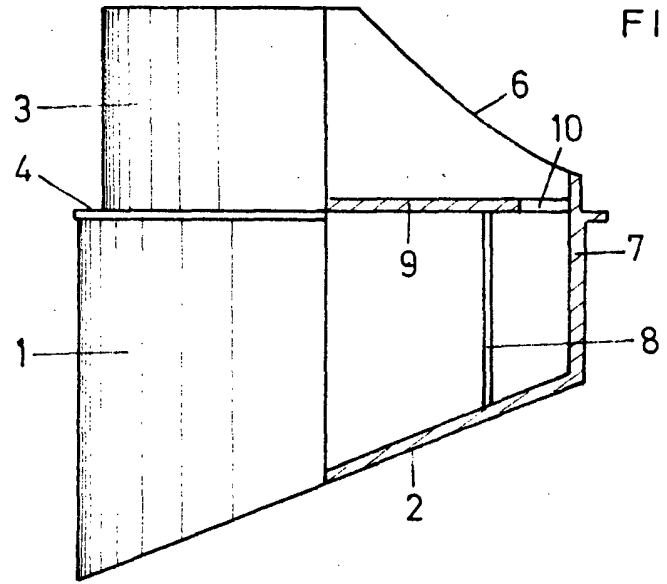
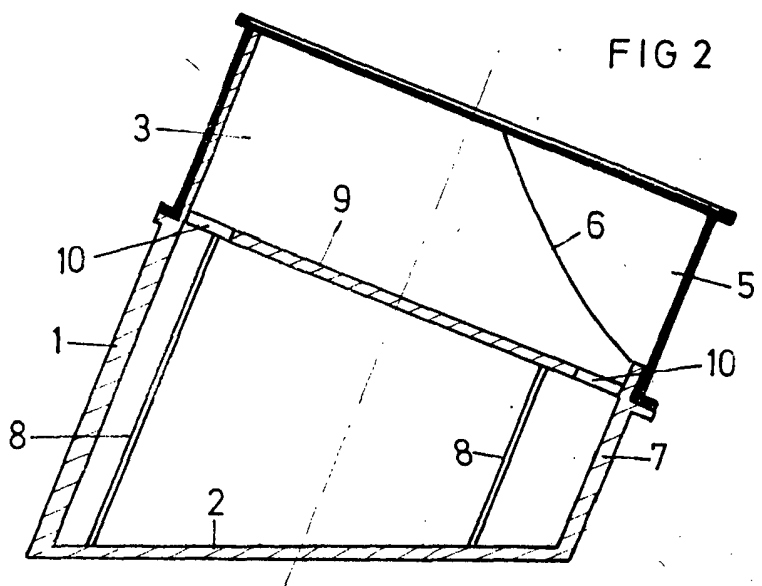


FIG 2



Madrid, - 6 MAR. 1973  
Industrias Pérez, S.A.  
P. P.

FRANCISCO GARCIA CABRERIZO  
P. P.

Firmado: M.ª Dolores Jaraquero

ESCALA VARIABLE