

A637



27

189354

LA COMPAÑIA DE JUGUETES Y ESTUCHES

MODELO DE UTILIDAD

por 20 años por

"MECANISMO INVERSOR DEL SENTIDO DE MARCHA PARA VEHICULOS DE JUGUETE", a favor de JUGUETES Y ESTUCHES, S.A., domiciliada en IBI (Alicante), Avda. de D. Joaquín Vilanova, 16.

MEMORIA DESCRIPTIVA

5.- Los modelos que actualmente invaden el mercado son fruto de la evolución constante a que está sometida la industria juguetera, cuyos técnicos y especialistas en su constante experimentación logran los diseños originales que tanto agraden a los usuarios infantiles.

Son muy utilizados en juguetería los dispositivos para conseguir el cambio de dirección de la marcha de móviles cuando éstos encuentran en su camino algún obstáculo contra el cual chocan.

10.- La mayor parte de tales dispositivos constan de



dos ruedas unidas por un eje horizontal que lleva solidariamente unido a él, un piñón al que es transmitido el movimiento por medio de una corona dentada de eje vertical.

15.- Estos dispositivos presentan el inconveniente de la lentitud con que efectúan el pertinente cambio de dirección después de la colisión, resultando por la complejidad de mecanismos, de coste relativamente elevado.

20.- Con el objeto del modelo de utilidad que nos ocupa se logran obviar la totalidad de los inconvenientes apuntados, consistiendo en un mecanismo inversor del sentido de marcha, siendo más económico que los hasta el momento utilizados, y consiguiendo el cambio de dirección con relativa rapidez, al tiempo que por las pertinentes conexiones se logra el efecto intermitente de una luz de señalización en el juguete a que se aplique.

25.- Conocidas que nos son en virtud del preliminar precedente, las esencialidades, inconvenientes a obviar y funciones a realizar por el objeto del modelo de utilidad que nos ocupa, por ser el tipo que ha de servir de base para llevar a cabo la confección de las diversas formas de realización a que en la práctica puede llegarse con la aplicación de sus fundamentos básicos, se cita en la presente memoria a título de ejemplo y será descrito a continuación con la ayuda de la lámina de dibujos que se adjunta.

30.- La figura 1ª, representa una vista en alzado frontal del mismo objeto.

35.- En la figura 2ª, se representa una vista en plan del objeto del modelo de utilidad que se preconiza permitiendo la apreciación del mecanismo de que consta para la transmisión del movimiento a las ruedas motrices.

40.-



45.- El micromotor eléctrico 1, conectado a las pertinentes pilas, cuando la posición del interruptor 2, es la correcta, provoca el movimiento de rotación del piñón 3, que es transmitido por el sistema desmultiplicador constituido por los engranajes 4, 5 y 6, al eje 7, que une las ruedas motrices 8.

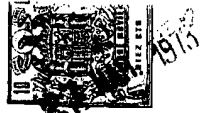
50.- El eje 7, está solidariamente unido a la pieza 9, con cuya prolongación 9', se logra la intermitencia al contestar y dejar de hacerlo sucesivamente con la pletina conductora 10.

55.- El eje solidario con el engranaje 5, atraviesa e cajetín 11, oscilante hacia delante y hacia atrás y que se encuentra dotado en su parte superior de una pieza 11', a cuyo saliente se une un muelle 12, que por su otro extremo se encuentra anclado al chasis que soporta el conjunto del mecanismo.

60.- De la placa 15, salen sendas pletinas conductoras 13, y 14, las cuales al producirse el desplazamiento hacia la parte anterior o posterior del cajetín oscilante 11, de un modo u otro con el micromotor 1, convenientemente unido al cajetín, lo que dará lugar a que la corriente eléctrica circule en un sentido o su opuesto.

65.- Con todo ello, al accionar el interruptor pertinente, el micromotor originará la rotación del piñón que constituye su salida de fuerza, movimiento que a su vez será transmitido por el sistema desmultiplicador al eje que une las ruedas motrices, produciéndose el desplazamiento del móvil y cambiando de dirección, al producirse colisión contra un obstáculo, en virtud del hecho citado de que la conexión entre el micromotor y pilas tiene lugar por medio de dos pletinas conductoras, dispuestas de modo tal que según sea una u otra la posición del micromotor,

70.-



75.- contactarán de un modo u otro con sus bornes circulando la corriente eléctrica en un sentido o en su contrario, debido a la variación de posición que experimenta el cajetín que porta el micromotor convirtiéndose el sentido de circulación de la corriente eléctrica y con él, el sentido de marcha del juguete.

80.- Suficientemente descrito que nos es el objeto del modelo de utilidad que nos ocupa, que lo es solamente a título de ejemplo y una de las múltiples formas de realización a que en la práctica puede llegarse, tomando como fundamento en su construcción el descrito en la presente

85.- memoria, únicamente nos resta señalar que las modificaciones de forma, tamaños, materiales empleados u otras no fundamentales, no deben ser consideradas variaciones que afecten a su esencialidad.

N O T A

90.- El modelo de utilidad descrito recaerá, pues sobre las siguientes reivindicaciones.

95.- 1ª.- "MECANISMO INVERSOR DEL SENTIDO DE MARCHA PARA VEHICULOS DE JUGUETE", caracterizado por cuanto el micromotor de que está dotado para la producción del movimiento, alimentado por las pertinentes pilas, se encuentra unido a un cajetín oscilante hacia delante y hacia atrás, de modo y manera que según se encuentre en su posición anterior o en la posterior, la corriente eléctrica circulará en un sentido o en su contrario, en virtud de

100.- que la conexión entre dichos micromotor y pilas tiene lugar por medio de dos pletinas conductoras dispuestas de modo que según sea una u otra la posición del tan repetido micromotor, contactarán de un modo u otro con sus bornes; encontrándose la salida de fuerza de dicho micromotor eng-

105.- nada en ambas posiciones con un sistema desmultiplicador convencional, que transmite el movimiento al eje de unión



110.- de dos ruedas motrices de rodadura; con todo lo que, y en virtud del muelle y contrapeso de que está dotado el conjunto, cuando el juguete a que se aplique el mecanismo encuentra un obstáculo en su recorrido, al choque con él varía la posición del cajetín que porta el micromotor, invirtiéndose el sentido de circulación de la corriente eléctrica, y con él, el sentido de la marcha de dicho juguete.

115.- 2ª.- "MECANISMO INVERSOR DEL SENTIDO DE MARCHA PARA VEHICULOS DE JUGUETE".

Todo ello tal y conforme queda descrito, representado y reivindicado.

120.- Esta memoria consta de cinco hojas mecanografiadas y foliadas por una sola de sus caras, conteniendo un total de ciento veinte líneas.

MADRID A 27 DE MARZO DE 1973

P.A.

MANUEL DE ARPE.

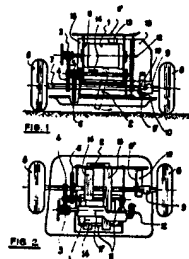
Vertical stamp or mark on the left margin, consisting of a series of small dots or perforations.



D I S E Ñ O

=====

DE UN MODELO DE UTILIDAD, A FAVOR DE JUGUETES Y ESTUQUES,
S.A., DOMICILIADA EN IBI (Alicante), AVDA. DE D. JOAQUIN
VILANOVA, Nº 16, POR: "MECANISMO INVERSOR DEL SENTIDO DE
MARCHA PARA VEHICULOS DE JUGUETE".



Escala variable.

MADRID A 27 DE MARZO DE 1973

P.A.

MANUEL DE ARPE.

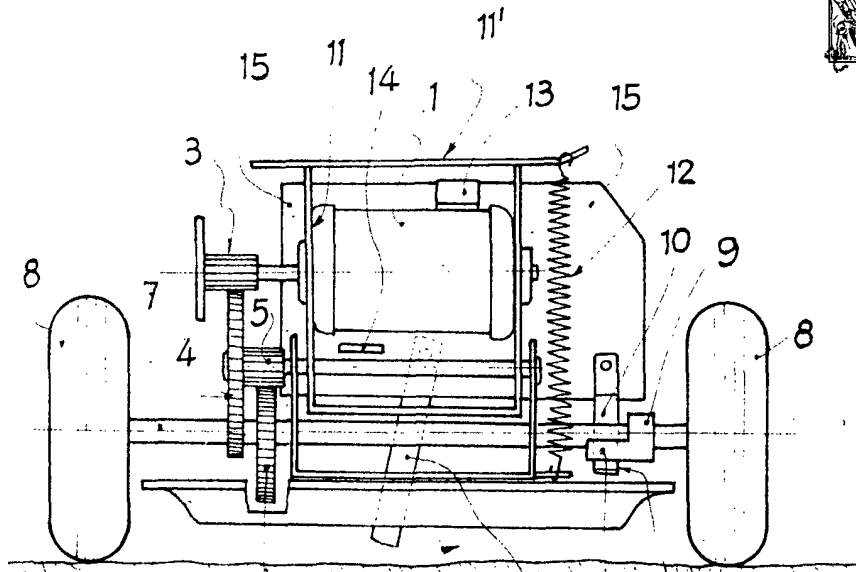


FIG. 1

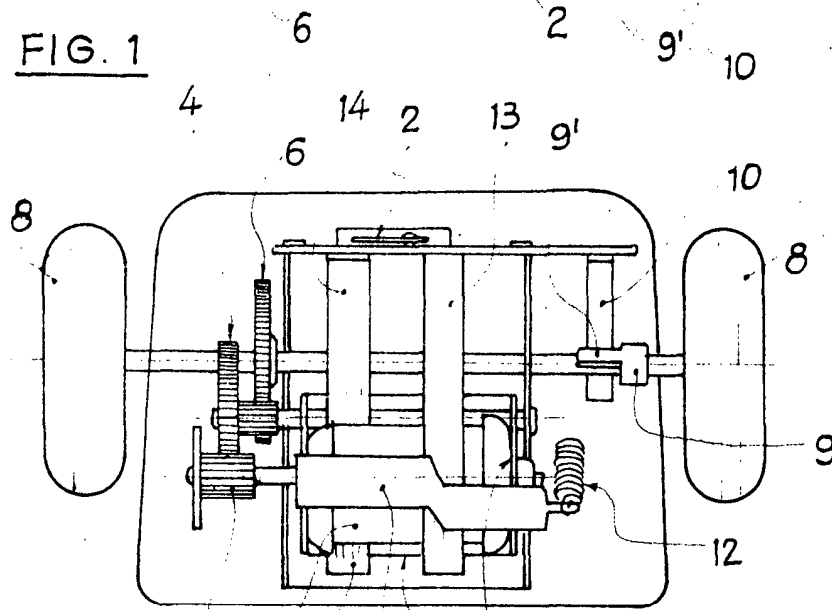


FIG. 2

Madrid, 27 MAR 1973

ESCALA VARIABLE